

[Impressum]

Objektyp: **Group**

Zeitschrift: **L'écran illustré : hebdomadaire paraissant tous les jeudis à Lausanne et Genève**

Band (Jahr): **1 (1924)**

Heft 5

PDF erstellt am: **22.07.2024**

Nutzungsbedingungen

Die ETH-Bibliothek ist Anbieterin der digitalisierten Zeitschriften. Sie besitzt keine Urheberrechte an den Inhalten der Zeitschriften. Die Rechte liegen in der Regel bei den Herausgebern.

Die auf der Plattform e-periodica veröffentlichten Dokumente stehen für nicht-kommerzielle Zwecke in Lehre und Forschung sowie für die private Nutzung frei zur Verfügung. Einzelne Dateien oder Ausdrucke aus diesem Angebot können zusammen mit diesen Nutzungsbedingungen und den korrekten Herkunftsbezeichnungen weitergegeben werden.

Das Veröffentlichen von Bildern in Print- und Online-Publikationen ist nur mit vorheriger Genehmigung der Rechteinhaber erlaubt. Die systematische Speicherung von Teilen des elektronischen Angebots auf anderen Servern bedarf ebenfalls des schriftlichen Einverständnisses der Rechteinhaber.

Haftungsausschluss

Alle Angaben erfolgen ohne Gewähr für Vollständigkeit oder Richtigkeit. Es wird keine Haftung übernommen für Schäden durch die Verwendung von Informationen aus diesem Online-Angebot oder durch das Fehlen von Informationen. Dies gilt auch für Inhalte Dritter, die über dieses Angebot zugänglich sind.

Ein Dienst der *ETH-Bibliothek*
ETH Zürich, Rämistrasse 101, 8092 Zürich, Schweiz, www.library.ethz.ch

<http://www.e-periodica.ch>



CLYDE COOK dit DUDULE
Cliché Fox Film, Genève.

L'ÉCRAN ILLUSTRÉ

Hebdomadaire paraissant tous les Jeudis à Lausanne et Genève

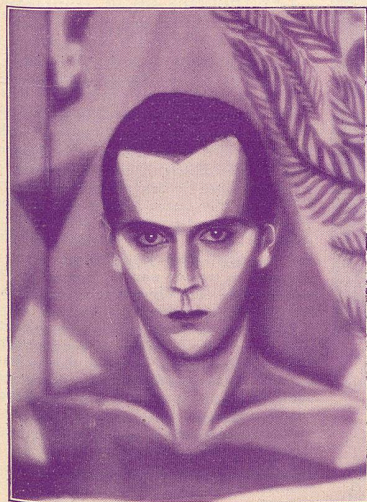
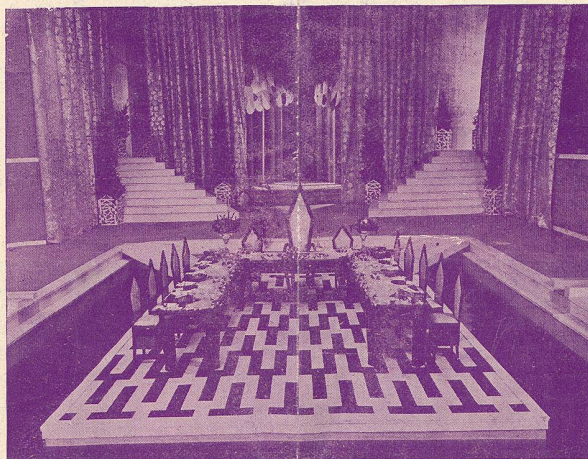
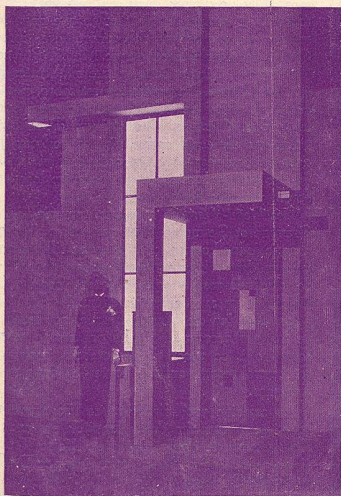
Directeur : L. FRANÇON, fondateur

ADMINISTRATION et RÉGIE DES ANNONCES : 5, Rue de Genève, 5, LAUSANNE — Téléphone 82.77

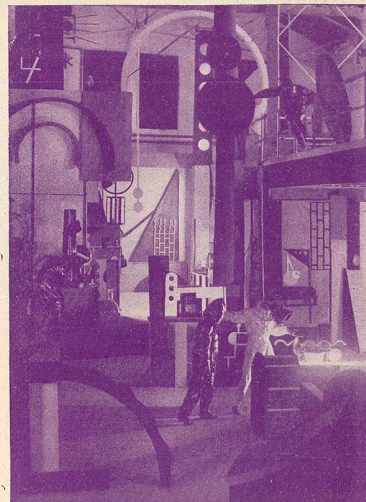
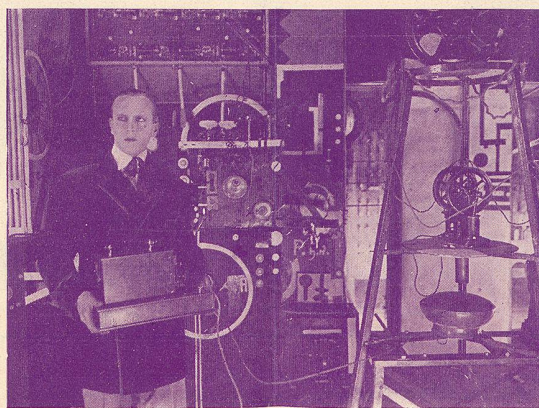
ABONNEMENT : Suisse, 8 fr. par an; Etranger, 13 fr. :: Chèque postal N° 11.1028

RÉDACTION : L. FRANÇON, 22, Av. Bergières, LAUSANNE :: Téléphone 35.13

L'INHUMAINE, Histoire féerique de MARCEL L'HERBIER



JAQUE CATELAIN



L'INHUMAINE

Une demeure vaste, d'une ordonnance limpide, géométrique, domine la ville.

Ici, ce soir, Claire Lescot, illustre cantatrice, femme étrange reçoit quelques amis de l'élite internationale, un milliardaire, un ancien ministre, un poète, un clown fameux, un jeune maharajah, un agitateur populaire, et d'autres encore.

Encore que tous ces hommes, séduits par elle, cherchent à la gagner, Claire Lescot demeure hautaine, secrète, « inhumaine ». Et c'est en soupirant qu'elle annonce à ses admirateurs déçus « qu'elle va partir, voyager « seule », autour du monde ». Cette nouvelle, qui inquiète chacun, bouleverse particulièrement Einar Nörsen, dernier venu dans cette petite cour de puissances mondiales.

Ce Nörsen, jeune ingénieur passionné de la féerie des sciences modernes, ne l'est pas moins de Claire, dont la gloire et le mystère le dominent. Il décide donc de retenir l'Inhumaine. Il



met tout en œuvre pour qu'elle renonce à partir. Rien n'y fait. Elle partira. Einar Nörsen est désespéré, à bout de forces. Il décide le pire : se tuer — et après un dernier adieu à Claire il part en trombe sur son automobile de course à travers les routes sinuées à pic sur le fleuve. Bientôt, tandis que Claire chante, la voiture franchit la route, dévale la falaise, se jette dans le fleuve, s'engloutit.

Le lendemain, Claire a su le drame — et que toutes les recherches ont été vaines : le corps de Nörsen s'est perdu dans l'eau. Or, le soir même elle doit chanter au Théâtre des Champs-Élysées. Que va-t-elle faire ? Un profond bouleversement est en elle. Lutte de sa raison et de sa douleur. Mais elle finit par décider que servir son Art ce n'est pas trahir son deuil. Elle chantera le soir. Alors nous assistons à cette représentation de gala où tout le public qui sait le drame se dresse tout à coup contre cette femme qu'il juge « inhumaine ». — L'insulte la forcerait à se taire si la puissance de son émotion n'arrivait à vaincre le tumulte, à faire triompher