

# **Coleoptera: Fam. Staphylinidae Subfam. Xantholininae et Staphylininae**

Autor(en): **Coiffait, H.**

Objektyp: **Article**

Zeitschrift: **Entomologica Basiliensia**

Band (Jahr): **2 (1977)**

PDF erstellt am: **22.07.2024**

Persistenter Link: <https://doi.org/10.5169/seals-980658>

## **Nutzungsbedingungen**

Die ETH-Bibliothek ist Anbieterin der digitalisierten Zeitschriften. Sie besitzt keine Urheberrechte an den Inhalten der Zeitschriften. Die Rechte liegen in der Regel bei den Herausgebern.

Die auf der Plattform e-periodica veröffentlichten Dokumente stehen für nicht-kommerzielle Zwecke in Lehre und Forschung sowie für die private Nutzung frei zur Verfügung. Einzelne Dateien oder Ausdrucke aus diesem Angebot können zusammen mit diesen Nutzungsbedingungen und den korrekten Herkunftsbezeichnungen weitergegeben werden.

Das Veröffentlichen von Bildern in Print- und Online-Publikationen ist nur mit vorheriger Genehmigung der Rechteinhaber erlaubt. Die systematische Speicherung von Teilen des elektronischen Angebots auf anderen Servern bedarf ebenfalls des schriftlichen Einverständnisses der Rechteinhaber.

## **Haftungsausschluss**

Alle Angaben erfolgen ohne Gewähr für Vollständigkeit oder Richtigkeit. Es wird keine Haftung übernommen für Schäden durch die Verwendung von Informationen aus diesem Online-Angebot oder durch das Fehlen von Informationen. Dies gilt auch für Inhalte Dritter, die über dieses Angebot zugänglich sind.

## Ergebnisse der Bhutan-Expedition 1972 des Naturhistorischen Museums in Basel

### Coleoptera: Fam. Staphylinidae Subfam. Xantholininae et Staphylininae

Par H. Coiffait

**Abstract:** 42 species are listed from Bhutan of which 27 are new to science, namely: *Leptacinus* (s.str.) *microparamerus*, *L. (Allolinus) vuldiformis*, *L. (A) oculatus*, *L. (sensu lato) major*, *Metolinus bhutanicus*, *M. femineus*, *Liotesba wittmeri*, *Platyprosopus (Megaprosopoda) bhutanicus*, *Philonthus tricoloricornis*, *Ph. sinetuber*, *Ph. bhutanicus*, *Ph. wittmeri*, *Ph. dorjulensis*, *Platydracus wittmeri*, *P. montanus*, *P. subauronotatus*, *P. campestris*, *P. collaris*, *Ocyopus altissimus*, *O. bhutanicus*, *O. nudicollis*, *Eucibdelus varicornis*, *E. bhutanicus*, *E. elegans*, *E. montanus*, *Quedius (Sauridus) coeruleus*.

Au cours d'un voyage effectué au Bhutan en 1972, le D<sup>r</sup> WITTMER a récolté de nombreux Staphylinides dont il a bien voulu me confier l'étude.

Les Xantholininae et Staphylininae ne réunissaient pas moins de 273 exemplaires, représentant 42 espèces, dont 27 nouvelles. Seuls quelques individus femelles n'ont pu être identifiés.

La liste des espèces récoltées par le D<sup>r</sup> Wittmer s'établit comme suit:

#### XANTHOLININAE

##### Tribus Xantholinini

1. *Leptacinus* (s.str.) *microparamerus* n.sp. (fig. 1 A, B). – 87 km de Phuntsholing.
2. *Leptacinus (Allolinus) vuldiformis* n.sp. (fig. 1 C). – Samchi, 300 m.
3. *Leptacinus (Allolinus) oculatus* n.sp. (fig. 1 D). – Samchi, 300 m.
4. *Leptacinus (sensu lato) major* n.sp. – Thimphu.
5. *Phacophallus trigonocephalus* Kr. – Samchi, 300 m, nombreux exemplaires, tous de petite taille.  
Répartition: Espèce largement répandue en Inde et à Ceylan, atteignant l'Afrique du Nord et le midi de la France.

6. **Metolinus bhutanicus** n. sp. (fig. 1 E, F). – Nobding, 41 km Ouest de Wangdi; 87 km de Phuntsholing.
7. **Metolinus femineus** n. sp. – 21 km Ouest de Wangdi, 1700–2000 m, 87 km de Phuntsholing.
8. **Liotesba wittmeri** n. sp. (fig. 1 G, H). – Phuntsholing, 1680 m.
9. **Indoscitalinus rudis** Epp. – 87 km de Phuntsholing; Changra, 18 km S. de Tangsa, 1900 m.  
Répartition : Espèce connue de l'Inde: Sikkim et de Birmanie.
10. **Xantholinus ruficaudatus** Cam. – Nobding, 41 km O. de Wangdi Ph., 2800 m.  
Répartition : Espèce connue de l'Inde: Darjeeling.
11. **Xantholinus birmanus** Cam. – Nobding, 41 km O. de Wangdi Ph., 2800 m.  
Répartition : Espèce connue de Birmanie.

#### Tribus Diochiini

12. **Diochus conicollis** Motsch. – Phuntsholing, 200 à 400 m.  
Répartition : Espèce largement répandue, connue de l'Inde, de Ceylan et de Formose.

#### Tribus Othiini

13. **Platyprosopus (Megaprosopoda) bhutanicus** n. sp. (fig. 1 I, J). – Phuntsholing, 200 à 400 m.

### STAPHYLININAE

#### Tribus Philonthini

14. **Gabronthus pulchellus** Kr. – (fig. 2 A, B, C). – Samchi, 300–350 m, nombreux exemplaires.
15. **Paragabrius (s. str.) temporalis** n. sp. (fig. 2 D, E). – Dorjula, 2900 et 3100 m.
16. **Philonthus rectangulus** Sharp. – Samchi.  
Répartition : Espèce décrite d'extrême Orient où elle est largement répandue (ayant envahi l'Europe, à une époque récente, connue également des Iles Atlantiques et du Chili).
17. **Philonthus aeneipennis** Boh. – Thimphu; Phuntsholing; Wangdi Phodrang, 1300 m; Samchi, 350 m.  
var. **cliens** Epp. – Samchi, 350 m; Phuntsholing, 200–400 m.  
Répartition : L'espèce est largement répandue en Inde, Chine, Extrême Orient et Sud-Est Asiatique.

18. *Philonthus imitator* Fauv. (fig.2F, G, H). – Phuntsholing, 200–400 m; Golakha, 1780 m; Tangu; Thimphu, 2300 m; Punakha, 1560 m.

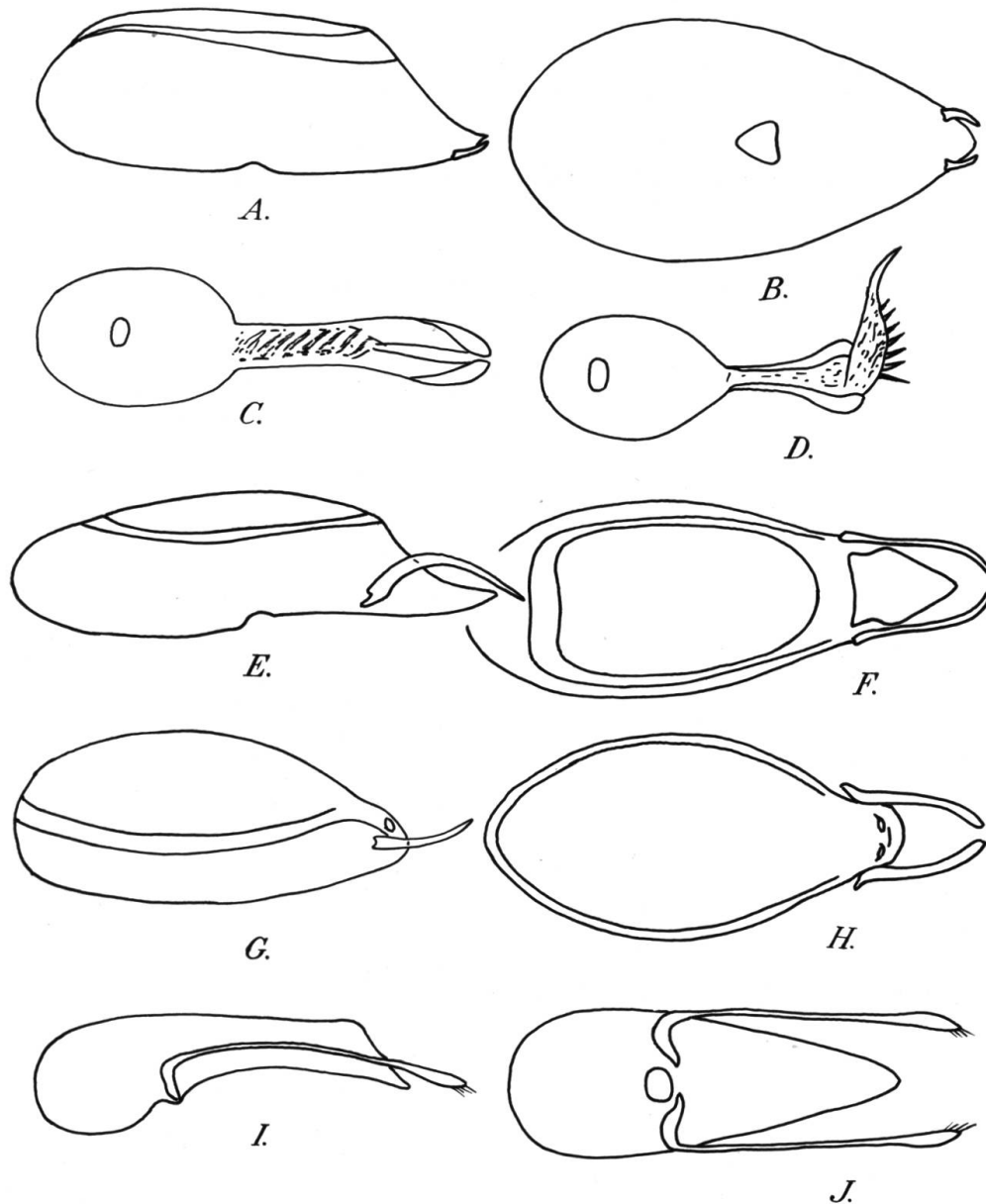


Fig.1. Edéage de Xantholininae. – A, B: *Leptacinus* (s.str.) *microparamerus* n.sp., holotype, vu de profil et de dessous. – C: *Leptacinus* (*Allolinus*) *vuldifformis* n.sp., holotype, vu de dessous. – D: *Leptacinus* (*Allolinus*) *oculatus* n.sp., holotype, vu de dessous, le sac interne en partie évaginé. – E, F: *Metolinus bhutanicus* n.sp., holotype, vu de profil et de dessous. – G, H: *Liothesba wittmeri* n.sp., holotype, vu de profil et de dessous. – I, J: *Platyprosopus* (*Megaprosopoda*) *bhutanicus* n.sp., holotype, vu de profil et de dessous.



Répartition : Inde, Birmanie.

19. *Philonthus tricoloricornis* n. sp. (fig. 2I, J). – Dechhi Paka, 3300 m.
20. *Philonthus sinetuber* n. sp. (fig. 2K, L). – Dechhi Paka, 3300 m.
21. *Philonthus proximatus* Schub. (fig. 3D, E, F). – Dorjula, 3100 m.  
Dechhi Paka, 3300 m; Kataka Gogona, 2600–3400 m; Sampa  
Kotoka, 1400–2600 m; Gogona, 3100 m.
22. *Philonthus bhutanicus* n. sp. (fig. 3A, B, C). – Gogona, 3100 m.
23. *Philonthus wittmeri* n. sp. (fig. 3J, K, L). – Katoka Gogona, 2600–  
3400 m; Thimphu, 2400–2500 m; Gogona, 3100 m.

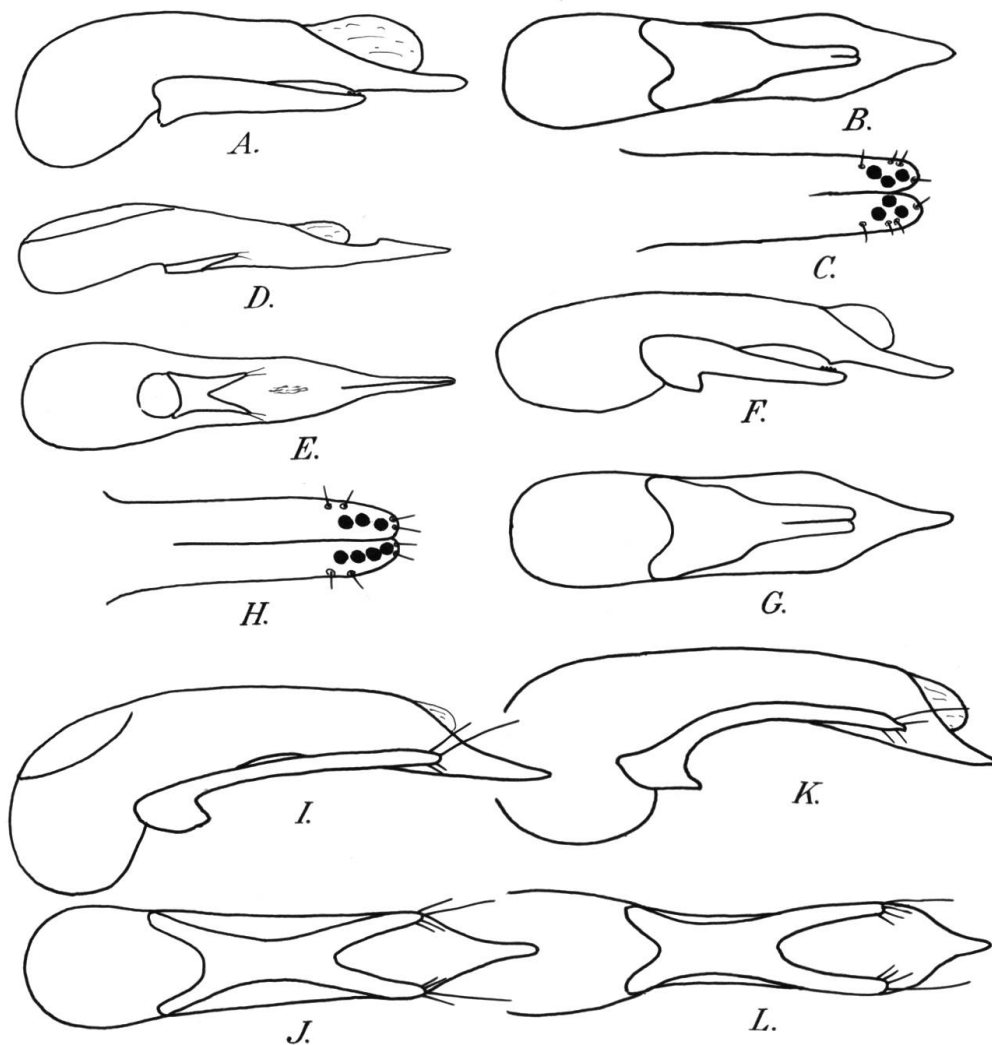


Fig. 2. Edéage de *Philonthini* vu de profil et de dessous, sommet du paramère face interne. – A, B, C: *Gabronthus pulchellus* Kr. de Samchi. – D, E: *Paragabrius temporalis* n. sp., holotype. – F, G, H: *Philonthus imitator* Fauv. de Punttkha. – I, J: *Philonthus tricoloricornis* n. sp., holotype. – K, L: *Philonthus sinetuber* n. sp., holotype.

24. *Philonthus dorjulensis* n. sp. (fig. 3 G, H, I). – Dorjula, 3100 m.  
 25. *Philonthus riparius* Cam. (fig. 3 M, N, O). – 7 km de Dorjula;  
 Chimakothi, 1900–3100 m.  
 Répartition : Espèce connue de l'Inde.

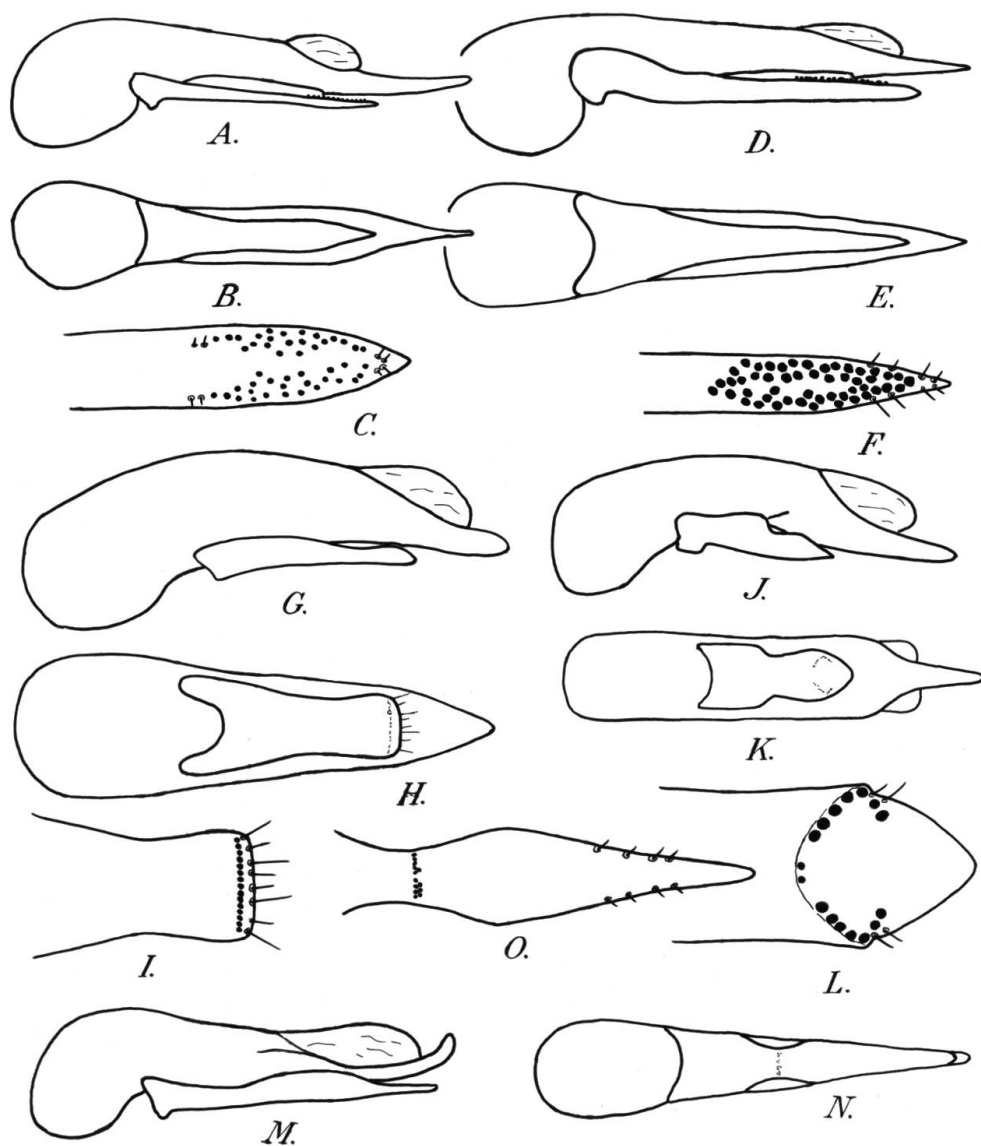


Fig. 3. Edage vu de profil et de dessous, sommet du paramère face interne de *Philonthus*. – A, B, C: *Ph. bhutanicus* n. sp., holotype. – D, E, F: *Ph. proximatus* Schub. – G, H, I: *Ph. dorjulensis* n. sp., holotype. – J, K, L: *Ph. wittmeri* n. sp., holotype. – M, N, O: *Ph. riparius* Cam.

## Tribus Staphylinini

26. *Platydracus wittmeri* n. sp. (fig. 4 A, B). – 87 km de Phuntsholing.

27. *Platydracus birmanus* Fauv. (fig. 4 G, H). – Wangdi-Phodrang, 1300 m.

Répartition : Espèce connue de Birmanie.

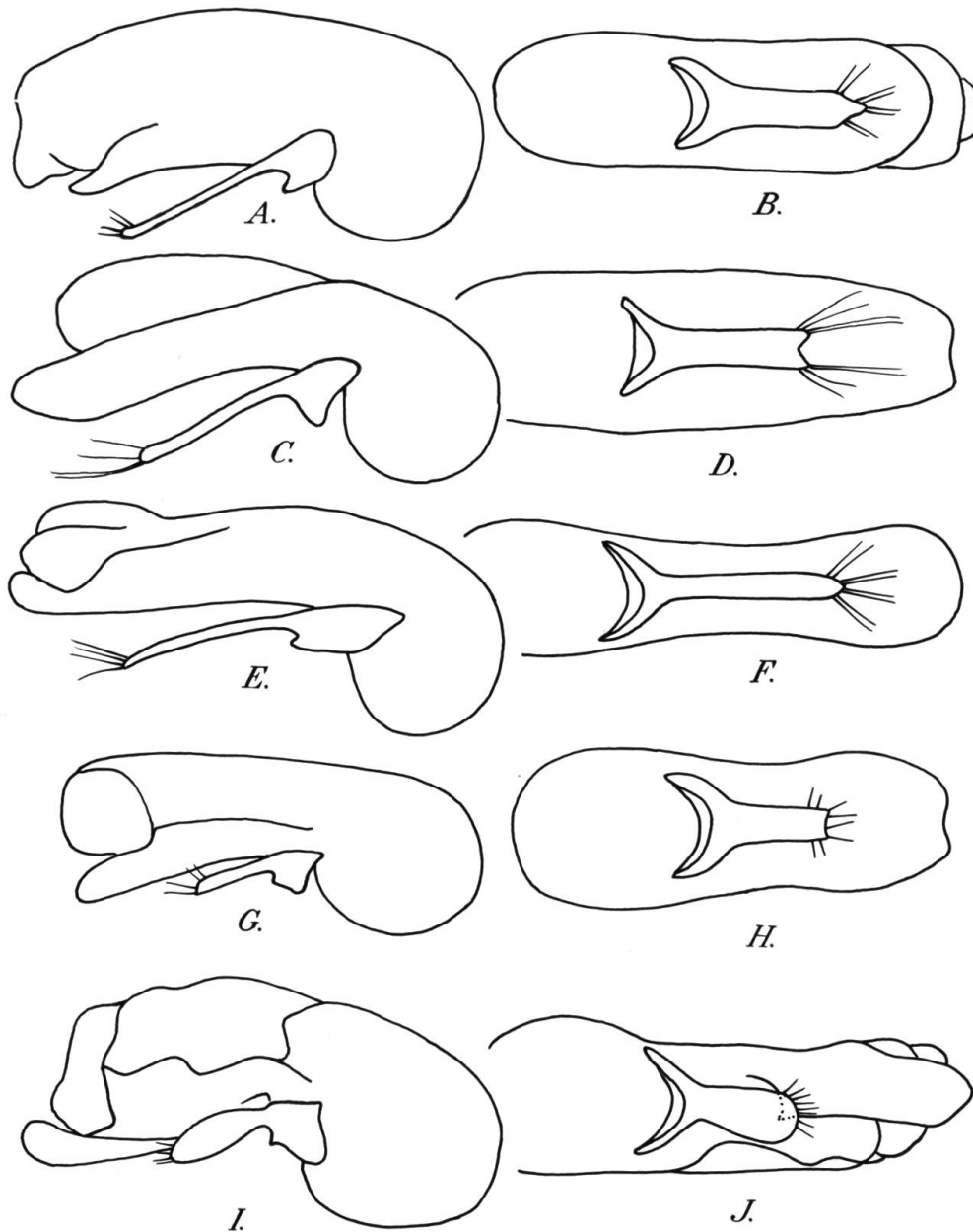


Fig. 4. Edéage vu de profil et de dessous de *Platydracus*. – A, B: *P. wittmeri* n. sp., holotype. – C, D: *P. montanus* n. sp., holotype. – E, F: *P. campestris* n. sp., holotype. – G, H: *P. birmanus* Fauv. de Wangdi Phodrang. – I, J: *P. subauronotatus* n. sp., holotype.

28. *Platydracus montanus* n. sp. (fig. 4 C, D). – Nobding, 41 km Ouest de Wangdi-Phodrang, 2800 m; 80 km de Phuntsholing; Chima-kothi, 1900–2300 m.
29. *Platydracus subauronotatus* n. sp. (fig. 4 I, J). – 87 km de Phuntsholing.
30. *Platydracus submarmorellus* Schub. – Punakha, 1560 m.
31. *Platydracus campestris* n. sp. (fig. 4 E, F). – Phuntsholing.
32. *Platydracus collaris* n. sp. – Paro, 2300 m.
33. *Ocypus altissimus* n. sp. (fig. 5 A, B). – Pele-la, 3450 m.

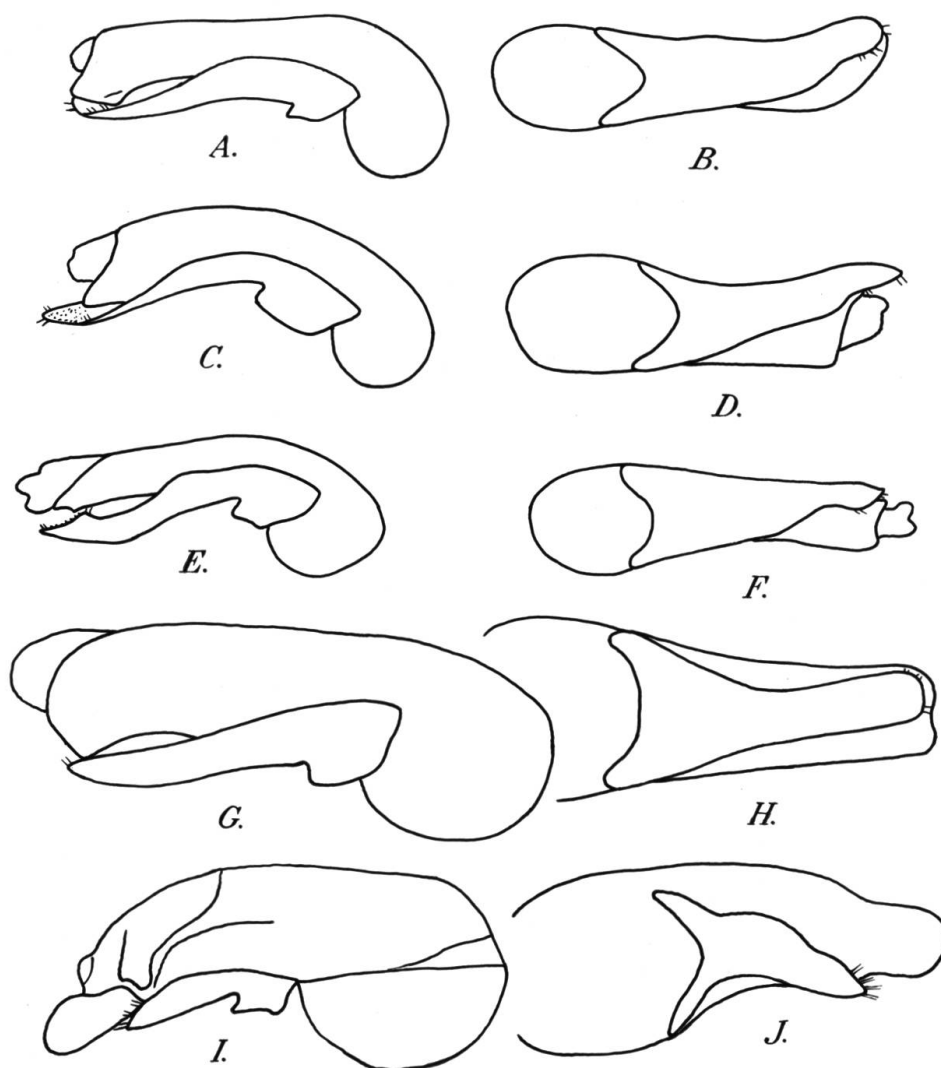


Fig. 5. Edéage vu de profil et de dessous d'*Ocypus*, de *Tasgius* et de *Platydracus*. – A, B: *O. altissimus* n. sp., holotype. – C, D: *O. bhutanicus* n. sp., holotype. – G, H: *Tasgius sikkimensis* Bernh. de Chimakothi. – I, J: *Platydracus auronotatus* Fauv., holotype.

34. *Ocypus bhutanicus* n. sp. (fig. 5 C, D). – Dorjula, 3100 m.  
 35. *Ocypus nudicollis* n. sp. (fig. 5 E, F). – Dorjula, 3100 m.  
 36. *Tasgius sikkimensis* Bernh. (fig. 5 G, H). – Chimakothi, 1900–2300 m; Gogona, 3100 m; Sampa-Kotoka, 1400–2600 m.  
 Répartition : Espèce connue du Sikkim.  
 37. *Eucibdelus varicornis* n. sp. (fig. 6 A, B). – 87 km de Phuntsholing.  
 38. *Eucibdelus bhutanicus* n. sp. (fig. 6 C, D, E). – 87 km de Phuntsholing, Nobding, 41 km O. de Wangdi Ph., 2800 m; Gogona, 3100 m; Sampa-Kotoka, 1400–2600 m.  
 39. *Eucibdelus elegans* n. sp. (fig. 6 F, G, H). – Phuntsholing, Thimphu, 2300 m.  
 40. *Eucibdelus montanus* n. sp. (fig. 6 I, J, K). – Gogona, 3100 m; Sampa-Kotoka, 1400–2600 m; Dechhi Paka, 3300 m.  
 41. *Creophilus maxillosus* L. – Gogona, 300 m, 1 ♀.

#### Tribus Quediini

42. *Quedius (Sauridus) coeruleus* n. sp. (fig. 6 L à O). – Nobding, 40 km O. de Wangdi, 2800 m; Dorjula, 3100 m.

#### Description des espèces nouvelles

##### 1. *Leptacinus* (s. str.) *microparamerus* n. sp.

Type: 87 km de Phuntsholing, 22 mai 1976, un ♂, Musée de Bâle; paratype, même provenance, un ♂, ma collection.

Fig. 1A, B. – Long. 5 mm. Noir brillant, avec l'extrémité de l'abdomen et les fémurs un peu plus clairs, noir de poix, tibias, tarsi, pièces buccales et antennes jaune-brun clair. Tête carrée, sans les pièces buccales à peine plus longue que large, les angles postérieurs bien marqués, les yeux faiblement convexes, deux fois moins longs que les tempes; surface de la tête nettement mais très éparsement ponctuée, sur un fond légèrement microréticulé en travers. Antennes à 2<sup>e</sup> article environ deux fois plus long que large, le 3<sup>e</sup> carré, les suivants transverses, augmentant progressivement de largeur, le dernier aussi long que les deux avant-derniers pris ensemble. Pronotum parallèle, aussi large que la tête, une fois un tiers plus long que large, sa surface avec des séries dorsales très irrégulières de 5 à 8 points, un peu plus gros que ceux de la tête, les côtés avec quelques points épars semblables, le fond partout lisse et très brillant. Elytres aussi longs et un peu plus larges que le pronotum, présentant une ponctuation formée de points plus gros que

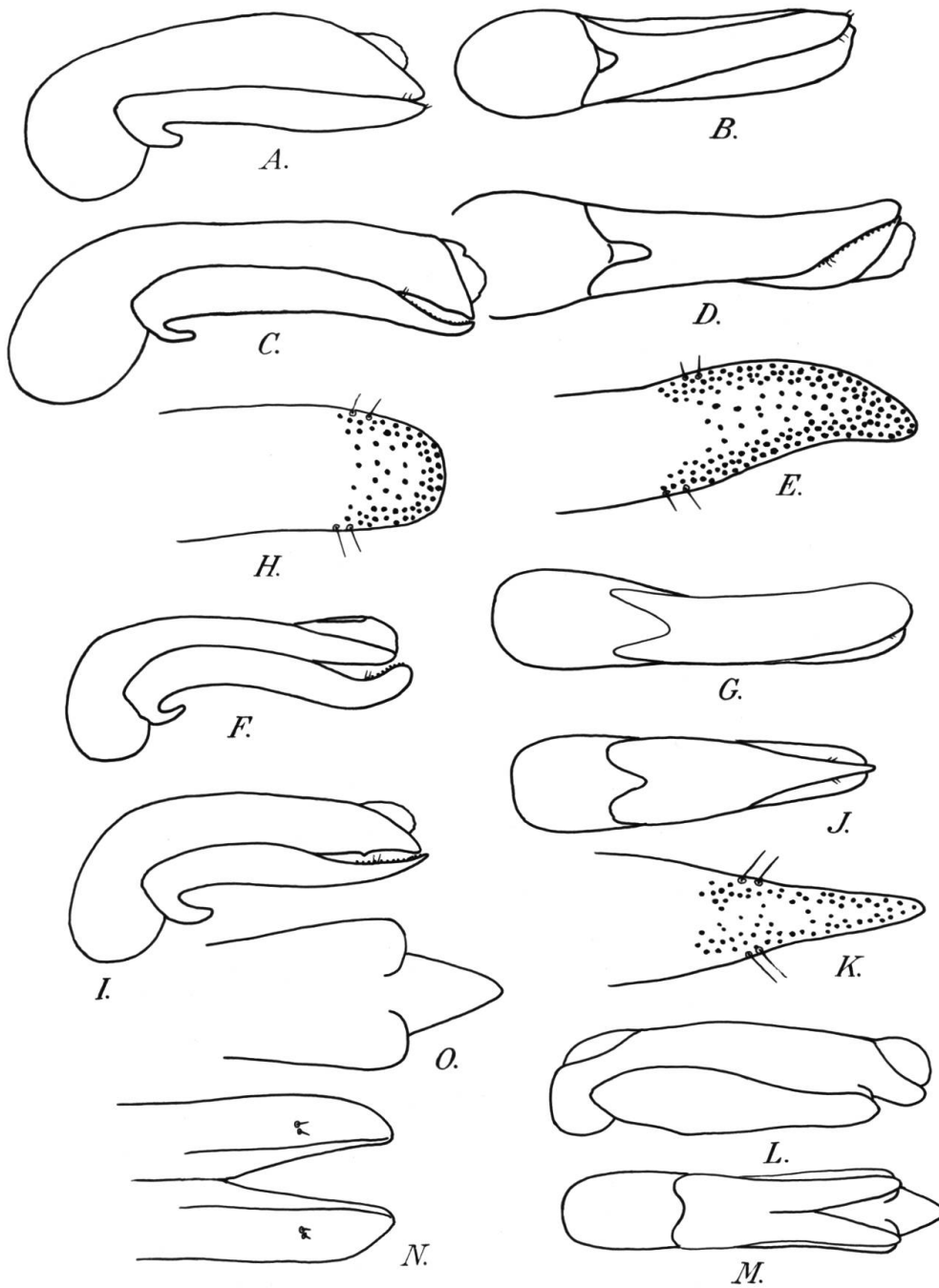


Fig. 6. Edage vu de profil et de dessous, sommet du paramère vu par la face interne d'*Eucibdelus* et de *Quedius*. – A, B: *E. varicornis* n. sp., holotype. – C, D, E: *E. bhutanicus* n. sp., holotype. – F, G, H: *E. elegans* n. sp., holotype. – I, J, K: *E. montanus* n. sp., holotype. – L, M, N: *Q. (Sauridus) coeruleus* n. sp., holotype. – O: Sommet du lobe médian du même vu de dessous.

ceux du pronotum, plus ou moins alignés en séries longitudinales peu serrées, le fond lisse et brillant. Ailes membraneuses bien développées. Abdomen à segments faiblement microréticulés dans leur moitié basale, lisses et brillants dans leur moitié postérieure, présentant sur les côtés quelques rares petits points épars.

Tarses antérieurs du ♂ élargis, un peu moins larges cependant que le sommet des tibias. Sternite du pygidium du même largement mais faiblement échancré en courbe plate.

Edéage oviforme, environ deux fois plus long que large, les paramères extrêmement petits, à peine aussi longs que le pore proximal, triangulaires.

Femelle inconnue.

Par la petitesse de ses paramères, cette espèce se sépare nettement de toutes celles que je connais.

## 2. *Leptacinus (Allolinus) vuldififormis* n. sp.

Type: Samchi, 300 m, 7–11 mai 1972, un ♂, Musée de Bâle.

Fig. 1C. – Long. 3,2 mm. Tête noire, pronotum rouge brun, élytres à la base rouge brun, passant progressivement au jaune paille sur leur moitié postérieure, abdomen brun de poix avec le sommet jaune brun, pattes, antennes et pièces buccales jaune rougeâtre. Tête, sans les pièces buccales, une fois un tiers plus longue que large en son milieu, légèrement rétrécie en arrière, les yeux gros et saillants, dépassant la courbure de la tête, les tempes une fois et demie aussi longues que les yeux. Sillons frontaux assez courts, un peu rapprochés en arrière, légèrement plus longs que l'intervalle qui les sépare en avant; sillons oculaires courts et obliques, dépassant à peine vers l'arrière le sommet des sillons frontaux; surface de la tête à ponctuation très éparse sur un fond lisse et brillant. Antennes longues, le second article deux fois plus long que large, les suivants carrés, augmentant progressivement de largeur, les avant-derniers légèrement transverses. Pronotum aussi long que la tête, en avant aussi large que celle-ci en arrière, assez fortement rétréci vers l'arrière, présentant des séries dorsales bien alignées de 9 points et des séries latérales en forme de crosse, assez régulières, d'une dizaine de points, tous ces points au moins deux fois plus gros que ceux de la tête, le fond partout lisse et brillant. Elytres environ  $\frac{1}{4}$  plus longs que larges, un peu plus larges que la tête au niveau des yeux, présentant une ponctuation légèrement moins forte que celle du pronotum ou l'on

peut reconnaître trois séries longitudinales plus ou moins régulières sur un fond brillant bien que très faiblement microréticulé. Ailes membraneuses bien développées. Abdomen brillant, assez finement et peu densément ponctué.

Tarses antérieurs du ♂ simples, sternite du pygidium du même tronqué droit en arrière.

Edéage ovoïde, un peu plus long que large, les paramères en forme de valves, beaucoup plus longs que le bulbe, le sac interne avec de longues épines noires visibles par transparence.

Femelle inconnue.

Par son faciès, avec sa grosse tête et ses gros yeux saillants, cette espèce ressemble à une minuscule *Vulda*.

### 3. *Leptacinus (Allolinus) oculatus* n. sp.

Type: Samchi, 300 m, 7–11 mai 1972, un ♂, Musée de Bâle; paratypes: même provenance, un ♂ et 4 ♀, Musée de Bâle et ma collection.

Fig. 1 D. – Long. 4 à 4,5 mm. Tête noire, le reste du corps brun rouge avec le sommet des élytres et celui de l'abdomen un peu plus clairs, jaune brun, pattes, antennes et pièces buccales jaune rougeâtre. Tête, sans les pièces buccales, légèrement plus longue que large, non rétrécie, parfois même très légèrement élargie en arrière, les yeux pas ou à peine saillants, les tempes presque deux fois plus longues que les yeux; sillons frontaux courts et rapprochés en arrière, séparés en avant par un intervalle sensiblement égal à leur longueur; sillons oculaires courts et obliques, dépassant à peine en arrière l'extrémité des sillons frontaux; surface de la tête assez fortement et assez densément ponctuée, sauf sur le front, le fond partout lisse et brillant. Antennes assez longues et grêles, le second article deux fois plus long que large, le troisième légèrement plus long que large, les suivants faiblement transverses, augmentant légèrement de largeur avant le sommet. Pronotum nettement plus long que la tête, environ une fois  $\frac{1}{4}$  plus long que large en avant où il est aussi large que la tête, distinctement rétréci vers l'arrière, présentant des séries dorsales régulières d'une dizaine de points et des séries latérales en forme de crosse, également assez régulières, d'une dizaine de points, tous ces points légèrement plus gros que ceux de la tête, le fond partout lisse et brillant. Elytres distinctement plus longs que larges, aussi longs et nettement plus larges que le pronotum, présentant une ponctuation



éparse où l'on peut reconnaître deux ou trois séries longitudinales, les points sensiblement aussi gros que ceux du pronotum, le fond brillant bien que légèrement microréticulé. Ailes membraneuses bien développées. Abdomen à ponctuation assez fine, peu serrée, sur un fond lisse et brillant.

Tarses antérieures du ♂ simples, sommet du sternite du pygidium du même tronqué droit en arrière.

Edéage oviforme, les paramères en forme de valves, aussi longs que le bulbe, le sac interne avec une série de fortes épines.

Cette espèce est proche de la précédente, elle s'en distingue par sa taille nettement plus forte, par sa tête plus courte et de forme différente, plus fortement et plus densément ponctuée, par ses yeux moins grands et pas ou à peine saillants, ainsi que par son édéage différent.

#### 4. *Leptacinus* (s.lato) *major* n.sp.

Type: Thimphu, 16 avril 1972, une ♀, Musée de Bâle.

Long. 9 mm. Noir, avec les élytres et le sommet de l'abdomen à peine plus clairs, noir de poix, pattes et antennes brun noir, tarses et palpes jaune brun. Tête, sans les pièces buccales, un peu plus longue que large, distinctement élargie vers l'arrière, les yeux assez petits et arrondis, dépassant à peine la courbure de la tête, les tempes un peu plus de deux fois plus longues que les yeux; sillons frontaux un peu sinueux, dans leur ensemble parallèles, séparés par un intervalle presque égal à leur longueur; sillons oculaires très nets et très profonds, dépassant en arrière l'extrémité des sillons frontaux; surface de la tête finement et très éparsement ponctuée, le front et la région médiane imponctués, le fond brillant, bien que très légèrement microréticulé. Antennes longues, le 2<sup>e</sup> et le 3<sup>e</sup> articles deux fois plus longs que larges, les suivants carrés, augmentant progressivement de largeur, les avant derniers nettement transverses. Pronotum parallèle, environ une fois  $\frac{1}{4}$  plus long que large, un peu plus long que la tête, nettement moins large que celle-ci en arrière, présentant des séries dorsales irrégulières d'une dizaine de points et une ponctuation latérale éparse, ces points beaucoup plus gros que ceux de la tête, le fond brillant bien que très légèrement microréticulé. Elytres à peine plus longs que larges pris ensemble, aussi longs et nettement plus larges que le pronotum, couverts d'une ponctuation assez dense où l'on peut reconnaître quelques séries longitudinales plus ou moins distinctes, cette ponctuation formée de points sensiblement

aussi gros que ceux du pronotum, le fond brillant bien que très légèrement microréticulé. Ailes membraneuses bien développées. Abdomen assez finement et peu densément ponctué, sur un fond brillant bien que très légèrement microréticulé.

Mâle inconnu.

Par sa grande taille, cette espèce est bien distincte de tous les *Leptacinus* que je connais.

##### 5. *Metolinus bhutanicus* n. sp.

Type: Nobding, 41 km O. Wangdi Phodrang, 2800 m, un ♂, Musée de Bâle; paratype: 87 km de Phuntsholing, 22 mai 1976, un ♂ ma collection.

Fig. 1E,F. – Long. 7 à 7,5 mm. Corps noir, pattes, antennes et pièces buccales jaune brun. Tête, sans les pièces buccales, légèrement plus longue que large, les tempes parallèles, deux fois plus longues que les yeux; sillons frontaux superficiels et très courts, moins longs que l'intervalle qui les sépare; sillons oculaires à peine distincts et très courts, se terminant par un gros pore pilifère; surface de la tête finement et éparsement ponctuée, cette ponctuation tout-à-fait nulle sur le front, le fond partout fortement et densément microréticulé en travers, mat. Antennes courtes, le 3<sup>e</sup> article une fois et demie plus long que large, le 4<sup>e</sup> aussi long que large, les suivants transverses augmentant progressivement de largeur, les avant-derniers deux fois plus larges que longs. Pronotum environ une fois et demie plus long que large en avant, en ce point, à peine aussi large que la tête, distinctement rétréci vers l'arrière, présentant une ponctuation éparse où l'on ne peut reconnaître de séries dorsales, cette ponctuation à peine plus forte que celle de la tête et ménageant une large bande médiane imponctuée, le fond fortement microréticulé et mat comme la tête. Elytres un peu plus longs que larges, sensiblement aussi longs et un peu plus larges que le pronotum, leur surface finement et éparsement ponctuée, les points nettement moins gros que ceux de l'avant corps, formant deux ou trois séries longitudinales plus ou moins distinctes, le fond brillant, très légèrement microréticulé. Ailes membraneuses bien développées. Abdomen avec une ponctuation éparse, sensiblement aussi forte que celle des élytres sur un fond brillant bien que distinctement microréticulé en travers.

Tarses antérieurs du ♂ élargis, aussi larges que le sommet du tibia, sternite du pygidium du même prolongé en un lobe arrondi, à peu près semblable au tergite.

Edéage environ deux fois et demie plus long que large, avec des paramères assez grêles et pointus, en forme de faucille, environ trois fois moins longs que le bulbe.

Femelle inconnue.

Cette espèce se sépare du *M. differens* Cam. de l'Inde par sa taille nettement plus forte, son aspect plus mat, son pronotum plus allongé à ponctuation différente sans séries dorsales reconnaissables.

#### 6. *Metolinus femineus* n. sp.

Type: 21 km Ouest de Wangdi Phodrang, 1700 à 2200 m, une ♀, Musée de Bâle; paratype: 87 km de Phuntsholing, 22 mai 1976, une ♀, ma collection.

Long. 6 mm. Noir avec le sommet des élytres et l'extrémité de l'abdomen noir de poix, pattes, antennes et pièces buccales jaune rouge. Tête, sans les pièces buccales, à peine plus longue que large, très légèrement élargie vers l'arrière, les yeux très faiblement saillants, les tempes un peu plus de deux fois plus longues que ceux-ci; sillons frontaux superficiels et très courts, nettement moins longs que l'intervalle qui les sépare; sillons oculaires également extrêmement courts, se terminant par un gros pore pilifère; surface de la tête assez fortement et éparsement ponctuée, sauf sur le front et sur le disque, le fond assez brillant bien que fortement microréticulé en travers. Antennes courtes et robustes, le 2<sup>e</sup> article une fois et ½ plus long que large, les suivants transverses, augmentant progressivement de largeur, les avant derniers au moins deux fois plus larges que longs. Pronotum environ une fois et demie plus long que large en avant, légèrement rétréci vers l'arrière, nettement plus long et plus étroit que la tête, sa surface avec des séries dorsales irrégulières de 6 points et quelques points latéraux, ces points pas plus gros que ceux de la tête, le fond brillant bien que légèrement microréticulé obliquement. Elytres un peu plus longs que larges, sensiblement aussi longs et nettement plus larges que le pronotum, leur surface couverte d'une ponctuation dense, les points à peine moins gros que ceux de l'avant-corps, çà et là confluent. Ailes membraneuses bien développées. Abdomen assez fortement mais peu densément ponctué sur un fond brillant, bien que distinctement microréticulé en travers.

Mâle inconnu.

Cette espèce est bien différente de la précédente par sa taille moindre, son avant corps beaucoup plus brillant, sa ponctuation différente surtout celle des élytres qui est serrée.

### 7. *Liotesba wittmeri* n. sp.

Type: Phuntsholing-Thimphu, 1680 m, 22 mai 1972, un ♂, Musée de Bâle.

Fig. 1 G, H. – Long. 10,5 mm. Tête et pronotum noirs, très brillants, comme laqués, élytres rouges, abdomen brun de poix avec le sommet un peu plus clair, fémurs, tibias et majeure partie des antennes brun de poix, tarses, 2<sup>e</sup> et 3<sup>e</sup> articles des antennes et pièces buccales brun jaune. Tête très convexe, nettement plus longue que large, les yeux petits et arrondis, dépassant à peine la courbure générale de la tête, les tempes amplement deux fois plus longues que les yeux; sillons frontaux très courts, deux fois moins longs que l'espace qui les sépare; sillons oculaires tout à fait nuls, réduits à une trace de fossette à l'angle antéro-supérieur de l'œil; front et disque de la tête tout-à-fait dépourvus de ponctuation, les côtés et l'arrière de la tête avec de gros points ombiliqués oblongs, parfois confluent longitudinalement, cette ponctuation s'arrêtant au niveau du bord supérieur des yeux, les tempes complètement imponctuées, le fond partout lisse et très brillant. Antennes longues, le 2<sup>e</sup> article deux fois plus long que large, le 3<sup>e</sup> article 3 fois plus long que large, le 4<sup>e</sup> carré, les suivants augmentant progressivement de largeur, les avant-derniers environ une fois et demie plus larges que longs. Pronotum  $\frac{1}{3}$  plus long que large en avant, faiblement rétréci vers l'arrière, sensiblement aussi long et en avant à peine aussi large que la tête, sa ponctuation réduite à un gros pore pilifère situé près des angles antérieurs, à une ponctuation serrée formée de points médiocres, entre les angles antérieurs et le cou, tout-à-fait sur la marge antérieure du pronotum et enfin, à quelques points très fins sur les marges latérales, toute la surface lisse et très brillante. Elytres environ  $\frac{1}{4}$  plus longs que larges, nettement plus longs et un peu plus larges que le pronotum, présentant une strie ponctuée parallèle à la suture, une autre plus superficielle naissant sur l'épaule et atteignant le milieu du bord postérieur, et en avant, entre ces deux stries, quelques points épars, le fond lisse et brillant. Abdomen assez fortement mais peu densément ponctué, sur un fond brillant bien que très légèrement microréticulé en travers.

Tarses antérieurs du ♂ non élargis, sternite du pygidium du même tronqué droit en arrière.

Edéage oviforme, environ deux fois plus long que large, les paramètres assez courts, environ 3 fois moins longs que le bulbe.

Femelle inconnue.

Le genre *Liothesba* n'était connu à ce jour que par une espèce de Birmanie, *L. malaisei* Scheerp., bien distincte de la nouvelle espèce par sa couleur, sa ponctuation et l'ensemble de ses caractères.

8. **Platyprosopus (Megaprosopoda) bhutanicus** n. sp.

Type: Phuntsholing, 200–400 m, 25 avril 1972, un ♂, Musée de Bâle.

Fig. 1I, J. – Long. 16 mm. Noir, avec les pattes, les antennes et les palpes brun rouge, les tibias des deux paires postérieures plus foncés, brun noir. Forme très épaisse, la tête, sans les pièces buccales, sensiblement aussi longue que large, le cou à peine marqué, les yeux petits, un peu en forme de rein, lorsqu'on les examine latéralement, les tempes vues de dessus plus de deux fois plus longues que les yeux; surface de la tête couverte d'une ponctuation fine et serrée, devenant un peu plus grosse, confluyente et rugueuse sur les tempes, un gros pore pilifère en arrière du point d'insertion des antennes, et un autre au même niveau vers le tiers postérieur. Antennes grêles, le 2<sup>e</sup> article environ 2 fois plus long que large, le 3<sup>e</sup> légèrement plus long, les suivants un peu plus courts et aplatis, plus grêles lorsqu'on les examine de dessus mais l'antenne apparaissant denticulée lorsqu'on l'examine de profil. Pronotum légèrement transverse, à peine plus large que la tête, ses angles antérieurs un peu prolongés, le bord antérieur largement échancré en courbe plate d'un angle à l'autre, les côtés à peu près parallèles; sa surface couverte d'une ponctuation très fine et assez serrée, devenant un peu plus forte sur les côtés, mais partout beaucoup plus fine que celle de la tête. Elytres carrés, aussi longs et un peu moins larges que le pronotum, couverts, ainsi que le scutellum, d'une ponctuation extrêmement fine et extrêmement serrée, plus ou moins confluentes en rides transversales, ce qui leur donne un aspect mat contrastant avec l'avant corps assez brillant. Ailes membraneuses bien développées. Abdomen couvert d'une ponctuation encore plus fine que celle des élytres, complètement mat.

Tarses antérieurs du ♂ fortement élargis en palette, plus larges que le sommet des tibias, lui même très large, sternite du pygidium du même légèrement échancré en courbe plate.

Edéage robuste, le lobe médian canaliculé en dessus au sommet, les paramères dépassant amplement l'extrémité du lobe médian, portant chacun 4 petites soies apicales.

Femelle inconnue.

Par son faciès, cette espèce ressemble assez à *P. beduinus* Nordm. du Nord de l'Afrique. Elle s'en distingue par sa ponctuation différente et par son édéage nettement différent, à paramères beaucoup plus longs. Elle se distingue également de *P. indicus* Motsch. et *P. consularis* Fauv. de l'Inde par sa ponctuation différente.

#### 9. *Paragabrius temporalis* n. sp.

Type: Dorjula, 2900 m, 29 juin 1972, un ♂, Musée de Bâle; paratype: une ♀, même provenance, 3100 m, 6 juin 1972, ma collection.

Fig. 2D, E. – Long. 6 mm. Noir, les élytres avec un reflet vert cuivreux, pattes, pièces buccales et antennes noir de poix. Tête ovi-forme, nettement plus longue que large au niveau des yeux, beaucoup plus fortement rétrécie en arrière qu'en avant, les angles postérieurs complètement effacés, les tempes deux fois plus longues que les yeux, ceux-ci ne dépassant pas ou à peine la courbure générale de la tête, celle-ci entièrement lisse et brillante, les points frontaux largement écartés, formant avec les points oculaires une paire géminée. Antennes à 2<sup>e</sup> et 3<sup>e</sup> articles égaux, environ 3 fois plus longs que larges, le 4<sup>e</sup> une fois et ½ plus long que large, le 5<sup>e</sup> un peu plus long que large, le 6<sup>e</sup> carré, les suivants, du 7<sup>e</sup> au 10<sup>e</sup> faiblement transverses. Pronotum environ ¼ plus long que large, faiblement élargi en arrière, un peu plus long que la tête, en avant aussi large que celle-ci au niveau des yeux, sa surface lisse et très brillante comme la tête, les séries dorsales formées de 1 + 3 points assez forts, côtés avec quelques points semblables dont un légèrement en arrière du milieu. Scutellum avec quelques rares points écartés. Elytres aussi longs au niveau de l'épaule que larges pris ensemble au sommet, un peu plus longs et nettement plus larges que le pronotum, assez fortement élargis en ligne droite des épaules au bord postérieur, leur surface avec une ponctuation formée de points au moins aussi gros que ceux des séries dorsales du pronotum, ces points séparés par des intervalles en moyenne à peine égaux à leur diamètre, le fond lisse et brillant. Ailes membraneuse bien développées. Abdomen brillant bien que finement microréticulé en travers, avec une ponctuation fine et très éparses. Tarses intermédiaires et postérieurs longs et grêles, presque aussi longs que les tibias, le premier article aussi long que les deux suivants pris ensemble, aussi long ou presque que le dernier.

Tarses antérieurs du ♂ tout à fait simples, semblables à ceux de la femelle, sternite du même très faiblement sinué en courbe plate à son bord postérieur.



Edéage en position primitive dans l'abdomen, c'est-à-dire avec le paramère en dessous, le lobe médian long et grêle, le sommet très pointu, longuement caréné en dessous. Paramère très réduit, divisé en deux branches écartées par une échancrure en V et terminées par deux petites soies, sans tubercules sensoriels noirs. Sac interne avec une pièce copulatrice en forme de coin, visible par transparence.

Cette espèce est bien différente des *Paragabrius* européens. Cependant, en raison de ses caractères, notamment de ceux de l'édéage, je ne vois pas à quel autre genre on pourrait la rapporter.

#### 10. *Philonthus tricoloricornis* n. sp.

Type: Dechhi Paka, 19–20 juin 1972, un ♂, Musée de Bâle; paratypes, même provenance, un ♂ et 2 ♀, Musée de Bâle et ma collection.

Fig. 2I, J. – Long. 12 à 14 mm. Noir, avec les élytres, la moitié postérieure du propygidium, le pygidium et le segment génital jaune brun, le disque des élytres parfois plus foncé brun de poix, pattes et pièces buccales jaune brun, avec les fémurs parfois plus foncés, brun de poix, antennes avec les articles 1 à 7 et le 11<sup>e</sup> noir de poix, les articles 8, 9 et 10 jaune testacé tranchant très nettement avec le reste de l'antenne foncé. Tête nettement transverse, faiblement rétrécie vers l'arrière, les angles postérieurs bien marqués, les yeux légèrement plus longs (surtout chez les femelles) que les tempes mesurées jusqu'aux angles postérieurs; surface de la tête couverte sur les côtés et en arrière d'une ponctuation assez forte et assez serrée, le front et le disque impondués, le fond partout nettement microréticulé en travers, peu brillant. Antennes longues, le 3<sup>e</sup> article plus long que le second, les 4 suivants égaux, nettement plus longs que larges, les 4 derniers plus courts, sensiblement égaux, encore un peu plus longs que larges. Pronotum sensiblement aussi long que large, très légèrement rétréci vers l'arrière, en avant à peine plus large que la tête, couvert d'une ponctuation nette, légèrement plus forte et nettement plus serrée que celle de la tête, cette ponctuation ménageant une large bande médiane imponduée, mais sans séries dorsales distinctes, le fond densément microréticulé. Scutellum densément et assez fortement ponctué. Elytres légèrement transverses, un peu plus larges que le pronotum, leur surface mate, densément et fortement chagrinée, avec une ponctuation assez dense et superficielle, à peine distincte. Ailes membraneuses bien développées. Abdomen avec une ponctuation assez dense, plus éparse vers l'arrière, nettement moins forte que celle de l'avant corps, le fond lisse et brillant.

Tarses antérieurs aussi larges que le sommet du tibia chez la femelle, nettement plus larges chez le mâle, chez ce dernier, le sternite du pygidium profondément échancré, l'échancrure arrondie au fond.

Edéage à lobe médian rétréci au sommet en une longue pointe obtuse, dépassant longuement le sommet du paramère, celui-ci divisé en deux branches séparées par une échancrure en V, chaque branche portant au sommet 4 soies dont les 2 externes très longues. Pas de tubercules sensoriels noirs.

Cette espèce est proche de *Ph. nepalicus* Coiff. du Népal dont le ♂ n'est pas connu.

#### 11. *Philonthus sinetuber* n. sp.

Type: Dechhi Paka, 19–20 juin 1972, 3300 m, un ♂, Musée de Bâle.

Fig. 2K, L. – Long. 11 mm. Noir, avec sur la tête et le pronotum, un très léger reflet bronzé, sur les élytres un reflet bleu beaucoup plus net, sur l'abdomen, un reflet bleuâtre irisé assez distinct; fémurs et antennes noir de poix, tibias et base des palpes brun de poix, tarses, sommet des palpes et base du second article des antennes brun rouge. Tête, sans les pièces buccales, sensiblement carrée, les angles postérieurs bien marqués, les yeux grands, presque une fois et demie plus longs que les tempes; surface de la tête avec les points frontaux aussi éloignés l'un de l'autre que des points oculaires, tempes et arrière de la tête finement et éparsément ponctués, le front et le disque pratiquement sans ponctuation, le fond partout densément microréticulé. Antennes à 2<sup>e</sup> et 3<sup>e</sup> articles égaux, les suivants plus courts, diminuant progressivement de longueur, les avant derniers encore légèrement plus longs que larges, le 11<sup>e</sup> à peine plus long que le précédent. Pronotum distinctement plus long que large, à peine rétréci vers l'arrière, légèrement plus large que la tête, présentant une ponctuation fine et peu serrée, ménageant une large bande médiane imponctuée, mais sans séries dorsales distinctes, le fond partout densément microréticulé comme la tête. Scutellum assez finement et densément ponctué. Elytres légèrement transverses, un peu plus larges que le pronotum, couverts d'une ponctuation serrée, à peine plus fine mais nettement plus superficielle que celle des côtés du pronotum, le fond légèrement coriacé mais brillant. Ailes membraneuses bien développées. Abdomen finement et assez densément ponctué, plus éparsément en arrière, le fond lisse et brillant.

Tarses antérieurs du ♂ fortement dilatés, plus larges que le sommet des tibias. Sternite du pygidium du même profondément échancré à son bord postérieur, l'échancrure anguleuse au fond.



Edéage assez brièvement rétréci en pointe obtuse au sommet, dépassant de beaucoup l'extrémité du paramère, celui-ci divisé en 2 branches, largement écartées, séparées par une échancrure en V, chaque branche portant 4 soies dont une très longue, mais sans tubercules noirs.

Femelle inconnue.

D'après les caractères de l'édéage, il ne fait aucun doute que cette espèce soit très proche de la précédente. Elle en est cependant très distincte extérieurement aussi bien par son système de ponctuation que par sa coloration.

## 12. *Philonthus bhutanicus* n. sp.

Type: Gogona, 3100 m, 10–12 juin 1972, un ♂, Musée de Bâle; paratypes, même provenance, un ♂ et une ♀, Musée de Bâle et ma collection.

Fig. 3 A, B, C. – Long. 7,5 à 8 mm. Noir, avec les pattes, les antennes et les pièces buccales noir de poix, les tarsi et le sommet des palpes légèrement plus clairs, brun de poix. Tête plus ou moins fortement transverse chez le ♂, carrée chez la femelle, les angles postérieurs bien marqués, les tempes parallèles, à peine plus longues que les yeux; points frontaux deux fois plus écartés l'un de l'autre qu'ils ne sont distants des points oculaires; tempes et arrière de la tête finement et éparsément ponctués, le front et le disque imponctués, le fond partout brillant bien que très légèrement microréticulé en travers. Antennes à 3<sup>e</sup> article légèrement plus long que le second, les suivants légèrement plus longs que larges, les avant-derniers faiblement transverses chez le ♂, aussi longs que larges chez la femelle. Pronotum sensiblement aussi long que large en son point le plus large, lequel est situé vers le milieu, ou un peu en arrière, le bord postérieur aussi large ou à peine plus large que le bord antérieur, le pronotum dans son ensemble à peine plus large que la tête; surface avec des séries dorsales de 1 + 5 points, les côtés avec deux points espacés, situés l'un derrière l'autre, à l'extérieur des séries dorsales, dans la région médiane, le fond avec une microréticulation à peine distincte comme celle de la tête. Ecusson finement et densément ponctué. Elytres distinctement transverses, un peu plus larges que le pronotum, couverts d'une ponctuation fine et dense, les points séparés par des intervalles en moyenne égaux à leur diamètre, le fond lisse et brillant. Ailes membraneuses bien développées. Abdomen avec une ponctuation très fine et superficielle, assez serrée, plus éparsée en arrière, le fond très légèrement microréticulé. Tarsi postérieurs à premier article plus long que le dernier, presque aussi long que les trois suivants pris ensemble.

Tarses antérieurs fortement dilatés dans les deux sexes. Sternite du pygidium du ♂ profondément échancré à son bord postérieur, l'échancrure arrondie au fond.

Edéage long et grêle, le lobe médian longuement effilé en pointe aiguë à son sommet, dépassant de beaucoup l'extrémité du paramère, celui-ci moins large que le lobe médian, présentant à sa face interne des séries latérales confuses de chacune une vingtaine de tubercules, en avant et en arrière de ces séries latérales, de chaque côté, une paire de très courtes soies géminées.

### 13. *Philonthus wittmeri* n. sp.

Type: Kotoka-Gogona, 2600–3400 m, 10 juin 1972, un ♂, Musée de Bâle; paratypes: même provenance, un ♂ et une ♀; Gogona, 3100 m, 10–12 juin 1972, 2 ♀; Thimphu, 2400–2500 m, 31 mai 1972, 2 ♀, Musée de Bâle et ma collection.

Fig. 3 J, K, L. – 6 à 7,5 mm. Noir très brillant, avec parfois un léger reflet bleuâtre ou verdâtre sur l'avant-corps, pattes, pièces buccales et base des antennes noir de poix à brun de poix. Tête ovale, sans les pièces buccales à peine plus longue que large, les angles postérieurs complètement effacés, les yeux sensiblement aussi longs que les tempes mesurées jusqu'au cou; points frontaux deux à trois fois plus écartés l'un de l'autre que des points oculaires; tempes avec quelques rares petits points épars, toute la surface de la tête parfaitement lisse, sans micro-réticulation. Antennes à 3<sup>e</sup> article légèrement plus long que le second, les suivants plus courts mais cependant un peu plus longs que larges, les avant-derniers faiblement transverses, le 11<sup>e</sup> légèrement plus long que le précédent. Pronotum un peu plus long que large, distinctement plus large que la tête, pas ou faiblement élargi vers l'arrière, séries dorsales de 1 + 4 points, les côtés avec deux points (pouvant manquer) vers le milieu à l'extérieur des séries dorsales, le fond du tégument parfaitement lisse et brillant. Scutellum densément ponctué, élytres faiblement transverses, nettement plus larges que le pronotum, leur surface couverte d'une ponctuation assez fine, les points séparés par des intervalles en moyenne égaux, à leur diamètre, le fond lisse et brillant. Ailes membraneuses bien développées. Abdomen avec une ponctuation assez serrée, nettement plus fine que celle des élytres, devenant encore plus fine en arrière, le fond très légèrement microréticulé en travers. Tarses postérieurs à premier article long, aussi long que les trois suivants pris ensemble, nettement plus long que le dernier.

Tarses antérieurs du ♂ faiblement dilatés, moins larges que le sommet des tibias, à peine plus larges que ceux de la femelle; sternite du pygidium du ♂ faiblement sinué au milieu de son bord postérieur.

Edéage à lobe médian rétréci en pointe mousse au sommet, dépassant de beaucoup l'extrémité du paramère, présentant vers le niveau du milieu du paramère une petite carène latérale oblique de chaque côté. Paramère court, échancré latéralement, avec une série transversale d'une quinzaine de gros tubercules sensoriels noirs et, de chaque côté, une paire de petites soies géminées.

#### 14. *Philonthus dorjulensis* n. sp.

Type: Dorjula, 3100 m, 26 juin 1972, un ♂, Musée de Bâle.

Fig. 3 G, H, I. – Long. 5 mm. Tête noire, pronotum noir de poix, élytres, abdomen, et majeure partie des antennes brun de poix, pattes, pièces buccales et base des antennes jaune brun. Tête subcarrée, très légèrement élargie en arrière, avec cependant les angles postérieurs largement arrondis, les tempes environ deux fois plus longues que les yeux; points frontaux largement écartés, formant avec les points oculaires une paire géminée; tempes très finement et très éparsément ponctuées, le fond du tégument brillant, bien que présentant une fine microréticulation transverse. Antennes courtes, le troisième article égal au second, le suivant carré, les suivants transverses, augmentant légèrement de largeur. Pronotum à côtés parallèles, distinctement plus longs que larges, aussi larges que la tête, les séries dorsales formées de 1 + 3 points relativement gros, les côtés avec 4 points semblables en plus des points marginaux habituels, le fond très légèrement microréticulé en travers comme la tête. Ecusson avec de rares points épars. Elytres nettement transverses, plus larges que l'avant corps, couverts d'une ponctuation assez forte et serrée, les points un peu moins gros que ceux des séries dorsales, séparés par des intervalles en moyenne égaux à la moitié de leur diamètre, le fond légèrement coriacé. Ailes membraneuses bien développées. Abdomen finement et peu densément ponctué, plus éparsément encore en arrière, le fond distinctement microréticulé en travers. Tarses antérieurs du ♂ tout-à-fait simples, sternite du pygidium du même tronqué droit en arrière, sans aucune trace d'échancrure.

Edéage à lobe médian rétréci en pointe très obtuse au sommet, dépassant très largement l'extrémité du paramère, celui-ci large, presque aussi large que le lobe médian, tronqué transversalement au sommet,

présentant tout près de son bord apical une série transverse d'une quinzaine de petits tubercules noirs, la marge apicale avec 8 soies.

Femelle inconnue.

#### 15. *Platydracus wittmeri* n. sp.

Type: 87 km de Phuntsholing, 22 mai 1972, un mâle, Musée de Bâle; paratype: même provenance, une femelle, ma collection.

Fig. 4 A, B. – Long. 24 à 26 mm. Corps noir varié de brun, les taches brunes occupant notamment presque toute la tête, sauf les angles postérieurs, les côtés du cou, une bande longitudinale de chaque côté de la ligne médiane du pronotum, la base des élytres au voisinage du scutellum, une ligne latérale de chaque côté de l'abdomen, près des marges latérales, l'extrémité du propygidium et le pygidium. Pattes brun noir, avec la marge postérieure des fémurs jaune brun, palpes et 1<sup>er</sup> article antennaire bruns, le reste de l'antenne plus foncé, noir ou brun noir. Tête fortement transverse, surtout chez le ♂, les angles postérieurs bien marqués, les tempes parallèles, sensiblement aussi longues que les yeux; surface de la tête couverte d'une forte ponctuation ombiliquée extrêmement serrée, chaque point donnant naissance à un poil fauve. Antennes robustes, le 2<sup>e</sup> article environ 2 fois plus long que large, le 3<sup>e</sup> un peu plus long que le second, les suivants carrés, progressivement élargis, les avant-derniers fortement transverses. Pronotum plus long que large en avant, où il est aussi large que la tête, distinctement rétréci vers l'arrière, les angles postérieurs effacés, sa surface couverte d'une ponctuation semblable à celle de la tête avec une longue pubescence brune passant latéralement au fauve. Scutellum densément ponctué, couvert d'une pubescence noire très serrée, un peu veloutée. Elytres aussi longs au niveau de l'épaule que larges pris ensemble au sommet, distinctement plus larges que l'avant-corps, couverts d'une ponctuation nettement moins grosse que celle du pronotum, les points plus ou moins confluent, leur donnant un aspect coriacé, toute la surface couverte d'une pubescence longue et rude formée de poils bruns ou fauves. Ailes membraneuses bien développées. Abdomen mat, couvert d'une ponctuation assez fine et serrée, donnant naissance à une pubescence brune semblable à celle des élytres, présentant en outre de chaque côté de la ligne médiane des 2<sup>e</sup> à 5<sup>e</sup> segments visibles, et sur le propygidium une tache allongée couverte d'une pubescence noire très serrée, veloutée.

Sternite du pygidium du ♂ avec, à son bord postérieur, une très petite échancrure anguleuse.

Edéage court et épais, symétrique, le paramère beaucoup plus court que le lobe médian, parallèle, et terminé en pointe mousse à son extrémité, présentant 4 paires apicales de longues soies.

Cette espèce est bien caractérisée par sa grande taille et son système de coloration.

#### 16. *Platydracus montanus* n. sp.

Type: Nobding, 41 km Ouest de Wangdi Phodrang, 2800 m, 17–18 juin 1972, un ♂, Musée de Bâle; paratypes: 87 km de Phuntsholing, 22 mai 1972, 2 ♂; Chimakothi, 1900–2300 m, 14 mai 1972, une ♀, Musée de Bâle et ma collection.

Fig. 4C,D. – Long. 14 à 16 mm. Corps brun noir, avec des taches brunes un peu plus claires mal délimitées, en particulier sur la tête, la base ou la totalité des élytres et les côtés de l'abdomen; pattes, pièces buccales, base des antennes jaune brun, la majeure partie des antennes en général plus foncée, brune. Tête, sans les pièces buccales, distinctement transverse, un peu élargie en arrière, les angles postérieurs bien marqués, les tempes aussi longues que les yeux; surface de la tête couverte d'une ponctuation ombiliquée extrêmement serrée, chaque point donnant naissance à un long poil soulevé fauve ou brun. Antennes courtes et robustes, le 3<sup>e</sup> article à peine plus long que le second, les suivants transverses, augmentant de largeur, les avant-derniers une fois et demie plus larges que longs. Pronotum sensiblement aussi long que large, en avant aussi large que l'arrière de la tête, faiblement rétréci vers l'arrière, ses angles postérieurs effacés; surface couverte d'une ponctuation ombiliquée, légèrement moins grosse mais tout aussi serrée que celle de la tête, çà et là confluyente, cette ponctuation ménageant une étroite ligne médiane imponctuée, toujours élargie et bien distincte devant le scutellum, parfois effacée en avant. Scutellum finement et très densément ponctué, couvert d'une pubescence noire très fine et très serrée, un peu veloutée. Elytres transverses, moins longs au niveau de l'épaule que larges pris ensemble au sommet, aussi longs et un peu plus larges que le pronotum, leur surface finement coriacée et mate, couverte d'une pubescence brune soulevée. Ailes membraneuses bien développées. Abdomen présentant une bande médiane fauve garnie d'une courte pubescence dorée divergente et, de chaque côté, une large bande couverte d'une pubescence noire très fine et très serrée, dirigée vers l'arrière, la moitié latérale de chaque segment brun fauve comme la

ligne médiane, couverte comme celle-ci d'une très courte pubescence dorée divergente, en plus d'une grosse pubescence brune soulevée.

Sternite du pygidium du ♂ faiblement échancré à son bord postérieur.

Edéage symétrique, le lobe médian tronqué et subéchancré au sommet, le paramère parallèle, beaucoup plus court que le lobe médian, échancré à son extrémité avec de chaque côté de l'échancrure 4 longues soies, les 2 internes très rapprochées, paraissant à première vue n'en faire qu'une.

L'espèce est proche de *P. virgulatus* Fauv., elle s'en distingue par ses yeux plus petits, par la ponctuation de la tête et du pronotum nettement moins grosse, par la pubescence très serrée et un peu veloutée du scutellum, ainsi que par celle de l'abdomen qui est différente.

#### 17. *Platydracus subauronotatus* n. sp.

Type: 87 km de Phuntsholing, 22 mai 1972, un mâle, Musée de Bâle.

Fig. 4I, J. – Long. 14 mm. Noir, avec un reflet bronzé sur la tête et le pronotum, un reflet cuivreux sur les élytres. Seul, le dernier article des palpes maxillaires et les palpes labiaux sont jaune brun. Tête, sans les pièces buccales, nettement plus large que longue, à peine élargie en arrière, le bord postérieur tronqué droit, yeux légèrement plus longs que les tempes, surface de la tête couverte d'une ponctuation ombiliquée, assez fine et très serrée, cette ponctuation ménageant en arrière du disque une courte ligne médiane imponctuée. Antennes assez longues, le 3<sup>e</sup> article légèrement plus long que le second, le suivant carré, les avant-derniers augmentant de largeur, une fois  $\frac{1}{4}$  plus larges que longs. Pronotum aussi long que large, un peu plus large que la tête, ses côtés parallèles, ses angles postérieurs complètement effacés. Surface couverte d'une ponctuation nettement plus fine et encore plus serrée que celle de la tête, les points souvent oblongs, cette ponctuation ménageant une courte ligne médiane imponctuée, anté-scutellaire. Scutellum couvert d'une fine pubescence noire, très serrée, veloutée. Elytres faiblement transverses, aussi longs et un peu plus larges que le pronotum, leur surface finement et densément coriacée, sans ponctuation reconnaissable, présentant en outre une pubescence brune soulevée semblable à celle de l'avant corps, mais beaucoup plus dense. Ailes membraneuses bien développées. Abdomen avec une ponctuation assez



fine et assez serrée, peu distincte sous la pubescence, tous les articles présentant à leur base une tache triangulaire de pubescence dorée entre deux petites taches de fine pubescence noire un peu veloutée; sommet du propygidium avec une bande transversale de pubescence dorée.

Sommet du pygidium du mâle avec une échancrure en courbe plate, large mais peu profonde.

Edéage du même fortement dissymétrique, le paramère court et dévié vers la droite, portant au sommet et à gauche 4 paires de courtes soies; lame ventrale fortement dissymétrique, fortement dentée en dessous au niveau du sommet du paramère, laissant à découvert tout le bord droit du lobe médian.

Cette espèce est très proche de *P. auronotatus* Fauv. Elle s'en distingue par la ponctuation de l'avant corps plus fine, par ses yeux plus petits et par la présence d'une bande dorée au sommet du propygidium, bande qui manque complètement chez *auronotatus*.

Chez ce dernier, l'édéage est également fortement dissymétrique (fig. 5I, J) mais bien différent de celui de la nouvelle espèce; le paramère est plus long, plus fortement dévié vers la droite, pointu au sommet, tandis que la lame ventrale du lobe médian est tronquée et tordue à son extrémité, nullement dentée en dessous.

#### 18. *Platydracus campestris* n. sp.

Type: Phuntsholing, 200–400 m, 25 mai 1972, un ♂, Musée de Bâle.

Fig. 4E, F. – Long. 16 mm. Corps en entier uniformément noir, pattes jaunes avec la majeure partie des fémurs des 2 premières paires et la base de ceux de la 3<sup>e</sup> paire assombrie, brun de poix. Pièces buccales, base et sommet des antennes brun de poix, le milieu des antennes plus foncé noirâtre. Tête nettement transverse, non élargie en arrière, les tempes parallèles, aussi longues que les yeux, nettement prolongées vers l'arrière si bien que le bord postérieur de la tête est fortement concave; surface de la tête entièrement couverte d'une ponctuation ombiliquée assez fine et très serrée, chaque point donnant naissance à un poil noir, soulevé. Antennes à 3<sup>e</sup> article une fois  $\frac{1}{2}$  plus long que le second, le 4<sup>e</sup> carré, les suivants transverses, augmentant progressivement de largeur, les avant-derniers au moins une fois  $\frac{1}{2}$  plus larges que longs. Pronotum un peu plus étroit que la tête, sensiblement aussi long que large en avant, nettement rétréci vers l'arrière à partir des angles antérieurs, sa surface entièrement couverte d'une ponctuation ombiliquée semblable

à celle de la tête, çà et là confluent, ne ménageant aucune trace de ligne médiane imponctuée, chaque point donnant naissance à un poil noir soulevé. Scutellum avec une large tache veloutée noire. Elytres transverses, aussi longs et distinctement plus larges que le pronotum, la longueur de la suture égale à la largeur d'un élytre, leur surface très densément ponctuée coriacée, avec une dense pubescence noire soulevée. Ailes membraneuses bien développées. Abdomen nettement plus brillant que l'avant corps mat, couvert d'une ponctuation assez fine et médiocrement serrée, plus grosse sur l'arrière des segments, le fond finement et légèrement microréticulé, pubescence de l'abdomen noire, ou brun noir uniforme, sauf sur le propygidium qui présente sur sa moitié antérieure une tache médiane dorée, formée de poils divergents, et de chaque côté une tache semblable formée de poils dirigés vers le milieu, ces trois taches ayant tendance à se réunir en une large fascie.

Tergite du propygidium du ♂ légèrement sinué échancré à son bord postérieur.

Edéage à lobe médian long, un peu spatulé au sommet, l'extrémité complètement arrondie, en demi cercle; paramère long mais beaucoup plus court que le lobe médian, parallèle, présentant au sommet 4 paires de longues soies étalées.

Femelle inconnue.

Cette espèce est à rapprocher de *P. chrysostigma* Fauv., mais elle s'en distingue par sa taille nettement plus petite, par sa tête beaucoup plus fortement échancrée en arrière et par son pronotum pas plus long que large.

#### 19. *Platydracus collaris* n. sp.

Type: Paro, 2300 m, 28 avril 1972, une ♀, Musée de Bâle.

Long. 10 mm. Tête, pronotum et abdomen noirs, élytres rouges, pattes et antennes noir de poix, palpes brun de poix. Tête, sans les pièces buccales, nettement transverse, à peine élargie vers l'arrière, les angles postérieurs bien marqués, les tempes un peu plus courtes que les yeux; surface de la tête couverte d'une dense et forte ponctuation ombiliquée, les points oblongs, çà et là confluent, chacun donnant naissance à un poil brun noir; tempes et cou avec une pubescence dorée serrée, couchée vers l'avant, cette pubescence formant, surtout sur le cou, une fascie très nette. Antennes courtes et robustes, le 3<sup>e</sup> article égal



au second, le 4<sup>e</sup> aussi long que large, les suivants transverses, augmentant progressivement de largeur, les avant-derniers au moins une fois et demie plus larges que longs. Pronotum transverse, distinctement plus large que long, un peu plus large que la tête au niveau des yeux, ses côtés parallèles, ses angles postérieurs complètement effacés; surface couverte d'une ponctuation ombiliquée semblable à celle de la tête, cette ponctuation ménageant une bosse anté-scutellaire lisse, toute la surface avec une pubescence brune soulevée, les marges latérales surtout en arrière, avec en plus quelques poils dorés serrés. Scutellum avec une ponctuation dense et une pubescence noire serrée, mais non veloutée. Elytres fortement transverses, la longueur de la suture moindre que la largeur d'un élytre, pris ensemble plus courts et à peine plus larges que le pronotum, leur surface fortement coriacée, couverte d'une longue pubescence brune soulevée, parsemée de petits poils dorés couchés. Ailes membraneuses paraissant bien développées. Abdomen avec une ponctuation fine et serrée, presque entièrement masquée par la pubescence, les trois premiers tergites visibles couverts d'une pubescence noire serrée et couchée, dirigée vers l'arrière, les côtés avec une tache de pubescence dorée, cette tache sur le 1<sup>er</sup> tergite atteignant presque le milieu, beaucoup plus réduite sur le second et le 3<sup>e</sup>; 4<sup>e</sup> tergite couvert d'une pubescence dorée sur sa première moitié, et noire sur sa seconde, 5<sup>e</sup> et 6<sup>e</sup> tergites entièrement pubescents de noir, la pubescence noire de l'abdomen partout dirigée vers l'arrière, tandis que la pubescence dorée est divergente.

♂ inconnu.

Cette jolie petite espèce est bien distincte par son système de coloration et sa pubescence.

## 20. *Ocypus altissimus* n. sp.

Type: Pele-La, 3450 m, 19–24 juin 1972, un ♂, Musée de Bâle; paratypes: même provenance, 2 ♂ et 1 ♀, Musée de Bâle et ma collection.

Fig. 5 A, B. – Long. 16 à 18 mm. Corps noir, avec un fort reflet bleu sur la tête, le pronotum et les élytres, un reflet bleu beaucoup plus atténué, passant parfois au violet ou au cuivreux sur l'abdomen; pattes et palpes jaune rouge clair, antennes avec les premiers articles noirs ou brun noir, plus clairs à la base, les 4 ou 5 derniers entièrement jaunes à jaune rouge. Tête, sans les pièces buccales, légèrement transverse, sa plus grande largeur au niveau des yeux, faiblement rétrécie vers l'arrière, les angles postérieurs bien marqués, les tempes presque deux

fois plus longues que les yeux; surface de la tête couverte d'une ponctuation assez fine, éparse sur le front, un peu plus serrée sur le disque, beaucoup plus serrée encore sur les côtés et en arrière, le fond finement et très densément microréticulé en mailles isodiamétrales, mat. Antennes longues et assez grêles, le 3<sup>e</sup> article une fois  $\frac{1}{3}$  plus long que le second, les suivants, diminuant progressivement de longueur, nettement plus longs que larges, les avant-derniers encore aussi longs que larges, le dernier à peine plus long que le précédent. Pronotum très légèrement plus long que large, à peine plus étroit que la tête, les angles postérieurs assez largement arrondis; surface couverte d'une ponctuation un peu plus forte et plus profonde que celle de la tête, les points séparés par des intervalles en moyenne égaux à une fois  $\frac{1}{2}$  ou 2 fois leur diamètre, cette ponctuation ménageant une bande médiane imponctuée assez large, le fond partout finement et densément microréticulé comme la tête. Ecusson densément ponctué. Elytres fortement transverses, la longueur de la suture moindre que la largeur d'un élytre, leur surface couverte d'une ponctuation superficielle, formée de points beaucoup plus petits que ceux de l'avant corps, et très serrés, presque contigus, le fond fortement microréticulé, donnant un aspect très mat. Ailes membraneuses réduites à de très courts moignons. Abdomen brillant, contrastant avec l'avant-corps mat, couvert d'une ponctuation superficielle, fine et dense sur un fond très légèrement microréticulé; tergite du propygidium sans liseré membraneux à son bord postérieur.

Tarses antérieurs fortement dilatés dans les deux sexes. Sternite du pygidium du ♂ assez profondément échancré en V à son bord postérieur.

Edéage à paramère large et robuste, atteignant l'extrémité du lobe médian, dévié vers la gauche dans sa seconde moitié; lobe médian avec en dessous une grosse dent assez loin avant son extrémité.

Cette espèce pourrait être rapprochée de *O. coeruleus* Cam. décrit du Darjeeling, mais elle s'en distingue tout de suite par son avant-corps très mat, par ses antennes plus courtes, par sa tête à ponctuation nullement ombiliquée, etc. ...

## 21. *Ocypus bhutanicus* n. sp.

Type: Dorjula, 3100 m, 26 juin 1972, un ♂, Musée de Bâle; paratypes: même provenance, 2 ♂ et 1 ♀, Musée de Bâle et ma collection.

Fig. 5 C, D. – Long. 15 à 16 mm. Corps noir, avec un fort reflet vert sur la tête et le pronotum, un léger reflet bleu sur les élytres, un reflet un

peu plus net bleu violacé sur l'abdomen, pattes et pièces buccales rouges à rouge brun, antennes à la base noires ou noir de poix, avec les 4 ou 5 derniers articles jaunes. Tête, sans les pièces buccales, nettement transverse, les tempes parallèles, environ une fois  $\frac{1}{2}$  plus longues que les yeux; surface couverte d'une ponctuation assez forte et dense sur les côtés et en arrière, devenant beaucoup plus espacée sur le disque, et tout-à-fait nulle sur le front, le fond du tégument finement et très densément microréticulé en mailles isodiamétrales parsemé d'une microponctuation très éparse, la tête cependant assez brillante. Antennes courtes, le 3<sup>e</sup> article une fois  $\frac{1}{4}$  aussi long que le second, les suivants diminuant de longueur, cependant plus longs que larges, les avant-derniers faiblement transverses, au moins vus sous un certain angle. Pronotum légèrement plus long que large, sensiblement aussi large que la tête, ses côtés parallèles, ses angles postérieurs arrondis, surface couverte d'une ponctuation double formée de points aussi gros que ceux de la tête, mais beaucoup moins serrés, entremêlés de nombreux points beaucoup plus petits, cette ponctuation irrégulièrement répartie, mais ménageant toujours une large bande médiane imponctuée, au moins en ce qui concerne les plus gros points, le fond du tégument brillant, çà et là avec des traces d'une très légère microréticulation. Elytres fortement transverses, aussi larges que l'avant-corps, la longueur de la suture nettement moindre que la largeur d'un élytre, leur surface complètement mate, couverte d'une ponctuation superficielle fine et très serrée, sur un fond densément microréticulé. Ailes membraneuses réduites à de très courts moignons. Abdomen peu brillant, couvert d'une fine ponctuation légèrement rugueuse, éparse sur un fond finement et très densément microréticulé. Tergite du propygidium sans liseré membraneux à son bord postérieur.

Tarses antérieurs fortement dilatés dans les deux sexes. Sternite du pygidium du mâle faiblement échancré à son bord postérieur.

Edéage à paramère robuste, fortement dévié vers la gauche, dépassant notablement l'extrémité du lobe médian, finement granuleux dans sa région apicale interne.

Cette espèce est proche de la précédente, elle s'en distingue du premier coup d'œil par son pronotum brillant, ayant une ponctuation toute différente. L'édéage est nettement différent.

## 22. *Ocypus nudicollis* n. sp.

Type: Dorjula, 3100 m, 26 juin 1972, un ♂, Musée de Bâle.

Fig. 5E,F. – Long. 13 mm, l'abdomen étant en extension. Corps noir, avec le pygidium brun rouge, tête et pronotum avec un reflet vert bronzé, élytres et abdomen avec un très faible reflet bleuâtre, pattes et palpes rouges, antennes à base brun noir, les 4 derniers articles jaunes. Tête, sans les pièces buccales, légèrement plus large que longue, les angles postérieurs bien marqués, les tempes parallèles, à peine plus longues que les yeux; surface de la tête couverte d'une ponctuation assez forte et dense sur les côtés, devenant plus éparses sur le disque et sur le front, cette ponctuation ménageant une bande médiane imponctuée bien distincte, le fond partout densément et très finement microréticulé en mailles isodiamétrales et parsemé d'une microponctuation assez éparses. Antennes courtes, le 3<sup>e</sup> article à peine plus long que le second, les suivants oblongs, diminuant progressivement de longueur, les avant-derniers légèrement transverses. Pronotum distinctement plus long que large, aussi large que la tête, ses côtés parallèles, sa surface présentant dans les angles antérieurs une ponctuation aussi grosse et nettement moins serrée que celle de la tête, ponctuation pratiquement nulle sur tout le reste de la surface, le fond partout densément et très finement microréticulé en mailles, avec en outre une microponctuation éparses, dans l'ensemble, comme la tête, très peu brillant. Scutellum densément ponctué, non tomentueux. Elytres fortement transverses, légèrement plus larges que l'avant-corps, la longueur de la suture moindre que la largeur d'un élytre, leur surface mate, couverte d'une ponctuation superficielle fine et dense, le fond très densément microréticulé. Ailes réduites à de très courts moignons. Abdomen mat, finement et assez densément ponctué, sur un fond densément microréticulé; tergite du propygidium sans liseré membraneux à son bord postérieur.

Tarses antérieurs du mâle fortement élargis, sternite du pygidium du même à bord postérieur assez profondément échancré.

Edéage à paramère large et robuste, dévié vers la gauche dans sa région apicale, dépassant un peu le sommet du lobe médian, présentant de petits granules dans sa région apicale interne; lobe médian légèrement denté en dessous, un peu avant son extrémité.

Cette espèce est proche des deux précédentes, elle s'en distingue surtout par son pronotum presque entièrement imponctué, et par les caractères de son édéage.

### 23. *Eucibdelus varicornis* n. sp.

Type: 87 km de Phuntsholing, 22 mai 1972, un ♂, Musée de Bâle.

Fig. 6A,B. – Long. 12 mm. Tête et pronotum noirs à reflets bronzés, élytres noir de poix avec les épaules et les épipleures jaune brun, abdomen noir de poix, avec les marges latérales et postérieures des segments brun de poix, pattes jaune rouge, antennes avec les 4 premiers articles et la base du 5<sup>e</sup> jaune rouge, sommet du 5<sup>e</sup> article, 6<sup>e</sup> et 7<sup>e</sup> noirs, 4 derniers articles jaune testacé. Tête, sans les pièces buccales, un peu moins longue que large au niveau des yeux, les angles postérieurs largement arrondis, les yeux très convexes, dépassant considérablement la courbure générale de la tête, presque aussi longs que les tempes mesurées jusqu'au cou; surface de la tête couverte d'une ponctuation assez fine et extrêmement serrée, chaque point donnant naissance à un poil assez court, la pubescence tourbillonnée en partie divergente. Antennes très longues, le 3<sup>e</sup> article un peu plus long que le second, les suivants tous plus longs que larges, diminuant progressivement de longueur, et augmentant de largeur, les avant-derniers cependant encore plus longs que larges. Pronotum nettement plus long que large, beaucoup plus étroit que la tête, son point le plus large vers le quart antérieur, assez fortement rétréci vers l'arrière, sa surface un peu bosselée, présentant une ponctuation et une pubescence semblables à celles de la tête, cette ponctuation ménageant une bosse antéscutellaire lisse et brillante. Ecusson densément ponctué, couvert en arrière d'une pubescence noire veloutée. Elytres carrés, aussi longs au niveau de l'épaule que larges pris ensemble, au sommet nettement plus longs et beaucoup plus larges que le pronotum, leur surface bosselée, couverte d'une ponctuation très serrée, un peu moins grosse que celle de l'avant-corps, et d'une pubescence brune dirigée en divers sens avec deux petites taches de pubescence argentée. Ailes membraneuses bien développées. Abdomen à ponctuation très fine, masquée par la pubescence, le premier segment visible avec une longue pubescence dorée dirigée vers l'arrière, les 3 segments suivants pubescents de brun noir, avec latéralement des taches de pubescence dorée très développées sur le second tergite, plus petites sur le 3<sup>e</sup>, beaucoup plus réduites encore sur le 4<sup>e</sup>; propygidium et pygidium entièrement couverts d'une dense pubescence dorée dirigée vers l'arrière. Tibias également avec une pubescence jaune doré.

Tarses antérieurs du ♂ dilatés, légèrement plus larges que le sommet des tibias, sternite du pygidium du même largement mais peu profondément sinué à son bord postérieur.

Edéage à paramère parallèle, aussi long mais nettement moins

large que le lobe médian, entièrement dépourvu de tubercules noirs dans sa région apicale interne.

Femelle inconnue.

Cette espèce est fortement caractérisée par la coloration de ses longues antennes et par son édéage sans tubercules sensoriels au paramère.

#### 24. *Eucibdelus bhutanicus* n. sp.

Type: 87 km de Phuntsholing, 22 mai 1972, 1 ♂, Musée de Bâle; paratypes: même provenance, 1 ♂ et 2 ♀; Nobding, 41 km de O. Wangdi-Phodrang, 2800 m, 1 ♂; Gogona, 3100 m, 10–12 juin 1972, un ♂; Sampa Kotoka, 1400–2600 m, 9 juin 1972, une ♀, Musée de Bâle et ma collection.

Fig. 6 C, D, E. – Long. 13 à 15 mm. Tête et pronotum noirs à reflets bronzés, élytres et abdomen bruns, variés de taches plus foncées brun de poix, pattes, palpes et base des antennes jaune brun, extrémité des antennes noirâtre. Tête, sans les pièces buccales, à peine moins longue que large au niveau des yeux, rétrécie vers l'arrière avec les angles postérieurs complètement effacés. Yeux convexes, dépassant la courbure générale de la tête, les tempes mesurées jusqu'au cou une fois  $\frac{1}{4}$  plus longues que les yeux; surface de la tête couverte d'une ponctuation fine et très serrée ainsi que d'une fine pubescence brune passant au doré vue sous un certain angle, notamment sur les tempes. Antennes courtes, les 2<sup>e</sup> et 3<sup>e</sup> articles égaux, les suivants augmentant progressivement de largeur, les avant-derniers nettement transverses. Pronotum un peu plus long que large, moins long et nettement plus étroit que la tête, sa plus grande largeur vers le tiers antérieur, rétréci en arrière, sa surface légèrement bosselée, présentant une ponctuation et une pubescence tourbillonnée assez semblable à celle de la tête, avec parfois des traces d'une étroite ligne médiane imponctuée. Scutellum densément ponctué, couvert d'une pubescence semblable à celle du pronotum, nullement veloutée. Elytres amples, un peu plus longs au niveau de l'épaule que larges pris ensemble, beaucoup plus longs et beaucoup plus larges que le pronotum, leur surface coriacée, couverte d'une pubescence jaune doré mêlée de taches brunes et dirigée dans divers sens. Ailes membraneuses bien développées. Abdomen avec une pubescence tourbillonnée jaune doré mélangée de taches brunes sur les 4 premiers segments visibles, entièrement dirigée vers l'arrière, sur le propygidium et le pygidium.



Tibias et tarsi antérieurs fortement élargis dans les 2 sexes, sternite du pygidium du ♂ peu profondément sinué à son bord postérieur.

Edéage à paramère large, atteignant l'extrémité du lobe médian, fortement dévié vers la gauche dans sa partie apicale, présentant sur sa face apicale interne de nombreux tubercules sensoriels noirs irrégulièrement disposés, plus denses sur les bords qu'au milieu, avec de chaque côté une paire de courtes soies géminées.

## 25. *Eucibdelus elegans* n. sp.

Type: Phuntsholing – Thimphu, 2300 m, 24 mai 1972, un ♂, Musée de Bâle; paratype: même provenance, un ♂, ma collection.

Fig. 6F, G, H. – Long. 14 mm. Tête noire, bronzée, avec l'avant, les angles postérieurs et le cou brun rouge, pronotum noir, avec le tour brun rouge, notamment le bord antérieur, élytres et abdomen rouge brun avec quelques petites taches un peu plus foncées, notamment de chaque côté des premiers tergites, pattes, antennes et pièces buccales en entier jaune rouge. Tête, sans les pièces buccales, distinctement moins longue que large au niveau des yeux, rétrécie en arrière avec les angles postérieurs complètement effacés, yeux très convexes, les tempes mesurées jusqu'au cou environ une fois  $\frac{1}{3}$  plus longues qu'eux; surface de la tête couverte d'une ponctuation assez fine et serrée, donnant naissance à une pubescence soulevée, de couleur brune, apparaissant dorée sous un certain éclairage, notamment dans la région des tempes. Antennes courtes, le 3<sup>e</sup> article plus long que le second, le 4<sup>e</sup> deux fois plus long que large, les suivants diminuant progressivement de longueur et augmentant de largeur, les avant-derniers fortement transverses. Pronotum distinctement plus long que large, sensiblement aussi long, mais beaucoup plus étroit que la tête, sa plus grande largeur vers le  $\frac{1}{4}$  antérieur, à partir de ce point, rétréci vers l'arrière, sa surface couverte d'une ponctuation et d'une pubescence semblables à celles de la tête, sans ligne médiane ni bosse antéscutellaire imponctuées. Scutellum densément ponctué et pubescent, sa pubescence semblable à celle du pronotum. Elytres sensiblement aussi longs au niveau de l'épaule que larges pris ensemble au sommet, faiblement élargis vers l'arrière, beaucoup plus longs et beaucoup plus larges que le pronotum, leur surface couverte d'une pubescence jaune et un peu tourbillonnée, apparaissant plus ou moins dorée sous un certain éclairage. Ailes membraneuses bien développées. Abdomen finement et très densément ponctué, sa ponctuation en grande partie masquée par la pubescence, celle-ci un peu

tourbillonnée sur les 2<sup>e</sup>, 3<sup>e</sup> et 4<sup>e</sup> segments visibles, de couleur jaune brun, apparaissant plus ou moins dorée sous certains éclairages; sur le propygidium et le pygidium, pubescence dans son ensemble dirigée droit vers l'arrière.

Tibias antérieurs du ♂ assez faiblement élargis, beaucoup moins que chez le précédent, tarsi antérieurs élargis. Sternite du pygidium du même peu profondément sinué échancré à son bord postérieur.

Edéage à paramère robuste, aussi large et un peu plus long que le lobe médian, légèrement dévié vers la gauche, dans sa seconde moitié, présentant dans sa région apicale interne de nombreux tubercules sensoriels noirs épars, et de chaque côté, une paire de courtes soies géminées.

Femelle inconnue.

## 26. *Eucibdelus montanus* n. sp.

Type: Gogona, 3100 m, 10–12 juin 1972, un ♂, Musée de Bâle; paratypes: même provenance, 2 ♂ et 3 ♀, Sampa-Kotoka, 1400–2600 m, 9 juin 1972, une ♀, Musée de Bâle et ma collection.

Fig. 6I, J, K. – Long. 9 à 11 mm. Corps entièrement noir avec un léger reflet bronzé, tout au plus le bord postérieur des derniers tergites un peu plus clair, noir de poix à brun de poix, fémurs, tibias antérieurs, 1<sup>er</sup> article des antennes, sommet du second et derniers articles brun de poix à noir de poix, tibias et tarsi des pattes intermédiaires et postérieures, tarsi antérieurs, sommet des palpes et articles moyens des antennes un peu plus clairs, jaunes. Tête, sans les pièces buccales, légèrement plus longue que large au niveau des yeux, rétrécie vers l'arrière, les angles postérieurs totalement effacés, les yeux très convexes, dépassant nettement la courbure générale de la tête, presque deux fois moins longs que les tempes; surface de la tête couverte d'une ponctuation peu profonde, assez grosse et très serrée, ménageant des traces d'une ligne médiane impunctuée; pubescence brun noir peu distincte. Antennes à 3<sup>e</sup> article un peu plus long que le second chez le ♂, seulement aussi long chez la ♀, le 4<sup>e</sup> légèrement plus long que large, les suivants transverses, augmentant progressivement de largeur, les avant-derniers au moins une fois  $\frac{1}{2}$  plus larges que longs. Pronotum plus long que large, aussi long et nettement moins large que la tête, sa plus grande largeur vers le tiers antérieur, à partir de ce point, faiblement rétréci vers l'arrière; surface du pronotum un peu bosselée, couverte d'une



punctuation assez semblable à celle de la tête, mais çà et là confluite longitudinalement, cette punctuation ménageant une bande médiane impunctuée effacée en avant; pubescence brune, comme celle de la tête, peu distincte. Ecusson densément ponctué et pubescent de brun doré comme les élytres. Elytres transverses, plus larges au sommet que longs au niveau de l'épaule, un peu plus longs et beaucoup plus larges que le pronotum, leur surface couverte d'une pubescence tourbillonnée brun doré apparaissant argentée sous un certain éclairage. Ailes membraneuses bien développées. Abdomen très finement microréticulé, avec une pubescence du même type que celle des élytres, mais plus courte et moins serrée, formant des fascies sur le côté des tergites.

Tibias antérieurs et tarsi antérieurs du ♂ fortement élargis, ceux de la femelle également élargis mais beaucoup moins fortement; sternite du pygidium du ♂ à peine échancré en courbe plate, à son bord postérieur.

Edéage symétrique, le paramère un peu plus long que le lobe médian, longuement rétréci en pointe au sommet, présentant à sa face apicale interne de nombreux petits tubercules noirs disposés sans ordre, et, de chaque côté, une paire de courtes soies géminées. Lobe médian arrondi au sommet, denté en dessous assez loin avant son extrémité.

#### 27. *Eucibdelus tibialis* n. sp.

Type: Gogona, 3100 m, 10–12 juin 1972, une femelle, Musée de Bâle; paratypes: même provenance, 2 femelles, Sampa-Kotoka, 1400–2600 m, 9 juin 1972, une femelle, Musée de Bâle et ma collection.

Long. 11 à 12 mm. Noir à léger reflet bronzé, les tempes, les bords latéraux du pronotum, les épaules, les épipleures, le bord latéral des segments abdominaux, le propygidium et le pygidium en entier, jaune rouge à brun rouge, pattes, en entier, pièces buccales et première moitié des antennes jaune rouge, sommet des antennes un peu plus foncé, brun rouge. Tête, sans les pièces buccales, sensiblement aussi longue que large, faiblement rétrécie vers l'arrière, les angles postérieurement effacés, les yeux petits et convexes, deux fois moins longs que les tempes; surface de la tête couverte d'une punctuation assez fine et extrêmement serrée, ainsi que d'une pubescence brune, apparaissant plus ou moins dorée sous un certain éclairage. Antennes relativement grêles, le 3<sup>e</sup> article plus long que le second, les 3 suivants un peu plus longs que larges, augmentant de largeur, les avant-derniers transverses, tout au plus une fois  $\frac{1}{4}$  plus larges que longs. Pronotum nettement plus

long que large, aussi long et un peu moins large que la tête, faiblement rétréci vers l'arrière, sa surface un peu bosselée, couverte d'une ponctuation et d'une pubescence semblables à celles de la tête. Ecusson très densément ponctué, et couvert d'une pubescence brune semblable à celle des élytres. Elytres faiblement transverses, légèrement moins longs au niveau des épaules que pris ensemble au sommet, distinctement élargis vers l'arrière, leur surface couverte d'une ponctuation très fine et très serrée, peu visible sous la pubescence, celle-ci tourbillonnée, de couleur brune apparaissant plus ou moins dorée ou argentée sous un certain éclairage. Ailes membraneuses bien développées. Abdomen densément microréticulé avec une pubescence brune, assez semblable à celle des élytres, mais moins longue et moins serrée, formant des fascies sur les côtés.

Tibias antérieurs très fortement élargis, en forme de lame, deux fois et demie plus longs que larges au sommet, tarsi antérieurs un peu moins larges que le sommet des tibias.

♂ inconnu.

Cette espèce est proche de la précédente avec laquelle elle semble vivre. Elle s'en distingue par sa coloration différente, sa forme plus large, sa tête plus ovale, moins rétrécie en arrière, ses yeux plus petits, ses antennes plus longues et plus grêles, moins fortement épaissies au sommet et par ses tibias antérieurs encore plus larges.

## 28. *Quedius (Sauridus) coeruleus* n. sp.

Type: Nobding, 40 km Ouest de Wangdi-Phodrang, 2800 m, 18 juin 1972, un ♂; Musée de Bâle; paratype: Dorjula, 3100 m, 6 juin 1972, un ♂, ma collection.

Fig. 6L à O. – Long. 6,5 mm. Corps faiblement atténué en arrière, noir, les élytres bleu vif, l'abdomen faiblement irisé, pattes noires, les tarsi, les pièces buccales et la base des antennes noir de poix. Tête ovale, sans les pièces buccales légèrement plus longue que large, les yeux grands au moins deux fois plus longs que les tempes, les angles postérieurs totalement effacés; surface de la tête brillante, bien que finement microréticulée en travers, avec seulement les points oculaires et derrière le point oculaire postérieur, deux points géminés plus petits; tempes fortement rebordées en dessous vers l'arrière, le rebord s'effaçant en avant. Antennes à 2<sup>e</sup> et 3<sup>e</sup> articles sensiblement égaux, le 4<sup>e</sup> presque deux fois plus long que large, les suivants diminuant de longueur et

augmentant un peu de largeur, les avant-derniers légèrement transverses. Pronotum un peu plus large que long, beaucoup plus large que la tête, élargi d'avant en arrière, les angles postérieurs complètement effacés, séries dorsales obliques, formées de 1 + 2 points, les côtés avec 1 ou 2 points semblables en plus des points marginaux, le fond brillant bien que très finement microréticulé en travers comme la tête. Ecusson lisse et brillant. Elytres aussi longs au niveau de l'épaule que larges pris ensemble, faiblement élargis vers l'arrière, leur surface couverte d'une ponctuation assez forte et peu serrée, les points séparés par des intervalles en moyenne égaux à une fois ou une fois et demie leur diamètre, chaque point donnant naissance à un poil soulevé qui apparaît doré, sous un éclairage venant de face. Ailes membraneuses bien développées. Abdomen parallèle, nullement atténué en arrière, en avant nettement moins large que les élytres, les premiers segments avec une forte impression basale carénée au milieu, cette impression avec quelques gros points, l'arrière des tergites pratiquement imponctué; tergite du propygidium avec un liseré membraneux blanchâtre à son bord postérieur. Tarses peu allongés, les postérieurs nettement plus courts que les tibias, le premier article un peu plus long que le second, mais beaucoup moins long que le dernier.

Tarses antérieurs du mâle fortement élargis, plus larges que le sommet des tibias. Sternite du pygidium du même profondément et anguleusement échancré au bord postérieur.

Edéage épais et robuste, non arqué, le paramère nettement moins long que le lobe médian, et divisé en deux branches séparées par une échancrure en V, portant à sa face interne, vers le milieu de chaque branche, une paire de très courtes soies géminées; pas de tubercules sensoriels noirs; lobe médian terminé en pointe obtuse avec, en dessous, deux lames soulevées sur lesquelles viennent s'appuyer les branches du paramère.

Femelle inconnue.

Par les caractères très aberrants de son édéage, cette espèce apparaîtrait comme très isolée dans le genre *Quedius*.

Adresse de l'auteur:

D<sup>r</sup> H. Coiffait, Université Paul Sabatier

Laboratoire de Zoologie

118, route de Narbonne, F-31077 Toulouse Cedex