

**Zeitschrift:** Mitteilungen der Entomologischen Gesellschaft Basel  
**Band:** 42 (1992)  
**Heft:** 3

**Artikel:** November in Israel : lepidopterologische Stichprobe  
**Autor:** Bros, Emmanuel De  
**DOI:** <https://doi.org/10.5169/seals-1042912>

### **Nutzungsbedingungen**

Die ETH-Bibliothek ist die Anbieterin der digitalisierten Zeitschriften. Sie besitzt keine Urheberrechte an den Zeitschriften und ist nicht verantwortlich für deren Inhalte. Die Rechte liegen in der Regel bei den Herausgebern beziehungsweise den externen Rechteinhabern. [Siehe Rechtliche Hinweise.](#)

### **Conditions d'utilisation**

L'ETH Library est le fournisseur des revues numérisées. Elle ne détient aucun droit d'auteur sur les revues et n'est pas responsable de leur contenu. En règle générale, les droits sont détenus par les éditeurs ou les détenteurs de droits externes. [Voir Informations légales.](#)

### **Terms of use**

The ETH Library is the provider of the digitised journals. It does not own any copyrights to the journals and is not responsible for their content. The rights usually lie with the publishers or the external rights holders. [See Legal notice.](#)

**Download PDF:** 07.10.2024

**ETH-Bibliothek Zürich, E-Periodica, <https://www.e-periodica.ch>**

## November in Israel Lepidopterologische Stichprobe

Emmanuel DE BROS \*

Rebgasse 28, CH-4102 Binningen

Mit einer Gruppe von 31 Gleichgesinnten nahm ich vom 3. bis 13. November 1968 an einer von der Redaktion „Schweizer Soldat“ organisierten kriegsgeschichtlichen Informationsreise nach Israel : „Auf Zahal's Spuren“ teil.

Dank der perfekten Tourenleitung des Reisebüros Israel Tours in Zürich durften wir selbstverständlich nicht nur die Schlachtfelder des „Sechs-Tage-Krieges“ im Juni 1967 — unter der fachkundigen Führung eines israelischen Offiziers (Hptm. Beni ROMM, aus Ostpreussen), der die Golan-Gefechte miterlebt hatte — betreten, sondern auch einen respektablen Teil der historischen, religiösen, geographischen, naturkundlichen und touristischen Reichtümer dieses kleinen Landes bewundern ... und photographieren.

Im schönen Car der „Egged Tours“ wurden wir so auf 2400 km kreuz und quer durch das ganze Land und die besetzten Gebiete gefahren — von der syrischen Garnisonstadt Kuneitra im Norden bis Eilat im Süden, von der Mittelmeerküste im Westen bis zu den Golan-Höhen - Jordantal - Totes Meer - Araba-Senke im Osten.

Ich verzichte hier darauf, über die vielen Sehenswürdigkeiten, die uns gezeigt wurden, zu berichten, sowie auf eine sogar reduzierte allgemeine Israel-Bibliographie : Es ist leicht, sich diesbezüglich einzudecken, sei es schon bei den Reise-Agenturen. Einige Photos von typischen Aspekten von Israel 1968 sollten genügen ; dazu die entomologischen Literaturangaben.

Natürlich hatte ich meine Schmetterlingssammler-Requisiten (grosses Netz, Sammelschachtel, Tötungsglas, Mischlichtglühbirne) mitgenommen, zum grössten Gaudium bzw. Entsetzen meiner militärischen Reisekameraden. Obwohl November bei uns in der Schweiz kein „Sammelmonat“ ist, hoffte ich insgeheim auf Überraschungen in diesem südlichen Mittelmeerland — und ich wurde nicht enttäuscht !

\* Nr. 4 einer Artikelserie mit Leitthema : „Lepidopterologische Streifzüge rund um das Mittelmeer“.

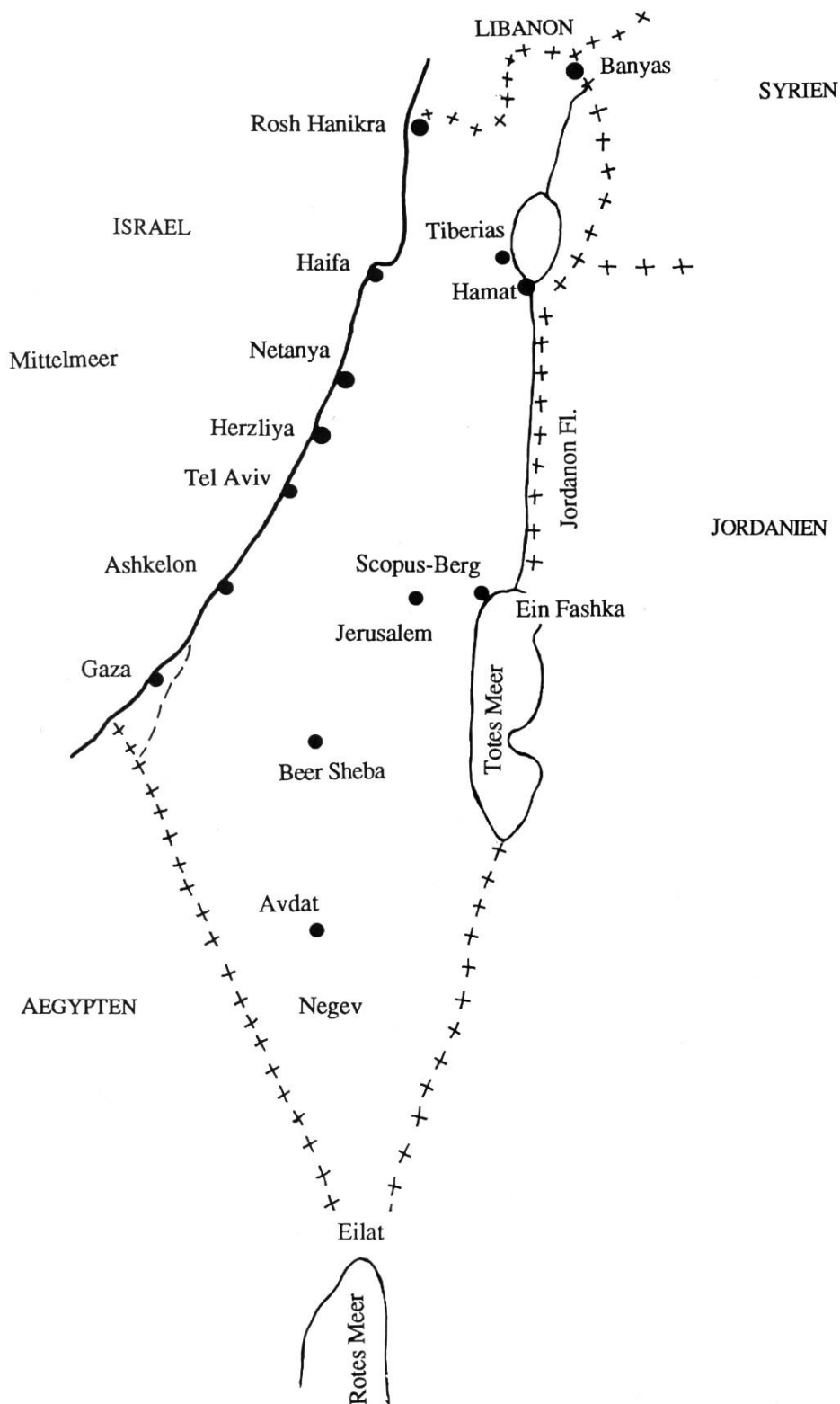


Abb. 1. Karte von Israel mit Sammelplätzen.

Tagfang : Ein Fashka, 5.11., am Toten Meer ; Scopus-Berg, 6.11., westlich von Jerusalem ; Mitspe-Ramon, 9.11., Pass im Negev ; Avdat, 9.11., Dorf im Negev nördlich Mitspe-Ramon ; Banyas, 11.11., Quelle des Jordanon in Syrien ; Rosh Hanikra, 12.11., Grenzstation zu Libanon am Mittelmeer.

Lichtfang : Ashkelon, 3.11., Hotel Sanadar am Mittelmeer ; Beer Sheba, 6.11., Hotel Zoar und Stadtlichter am Rand vom Negev ; Eilat, 7. & 8.11., Sea Star Motel am Meer (Rotes Meer) ; Netanya, 9.11., Hotel Hakibutz Haartsis am Mittelmeer ; Hamat Tiberias 10. & 11.11., Hotel Ganei Hamat am See Tiberias ; Herzliya, 12.11., Hotel Tadmor am Stadtrand.

Da unser Car je nach Wunsch oder Bedürfnis jederzeit im Gelände zum Bewundern, Photographieren etc. stoppte, konnte ich nicht weniger als 6mal in interessanten Biotopen sammeln :

1. Am 5. November in Ein Fashka am Toten Meer, nahe vom Badestrand, flog u.a. die schöne Pieride *Madais fausta* OLIV. ♂ und die seltene Hesperide *Pelopidas thrax* HBN.
2. Am 6. November auf dem Scopus-Berg (Abb. 3) im NO von Jerusalem konnte ich noch *Papilio machaon* L. beim „hilltopping“ beobachten sowie die *Pieris brassicae* L. und *rapae* L. ♂ ♀ und *Polyommatus icarus* ROTT. ♂ fangen.
3. Am 9. November am Pass Mitspe-Ramon (ca. 800 m ü.M.) (Abb. 5), dem höchsten Punkt der Strasse Eilat - Beer Sheba im Negev, flogen sogar zwei *Iolana alferii* WILTS. ♀ unweit des kleinen Gasthauses. Die *Colutea*-Sträucher waren sicher irgendwo in der wüstenähnlichen Umgebung zu finden ...
4. Etwas weiter nördlich fing ich am gleichen Tag in schönen weissen Ruinen bei Avdat die auffällige Noctuide *Stilbina hypaenides* STGR.
5. Am 11. November flogen im syrischen Banyas, an der Quelle des Jordanons, (Abb. 7) u.a. wieder *Madais fausta* OLIV. ♂, zusammen mit *Pontia daplidice* L. und der hübschen Satyride *Ypthima asterope* KLUG.
6. Schliesslich wurden am 12. November in Rosh Hanikra am Mittelmeer an der Grenze von Libanon u.a. zwei ganz kleine Lycaenidae gefangen : *Tarucus pirithous* L. und *Freyeria trochylus* FRR.

Viel ergiebiger waren natürlich die stundenlangen Lichtfänge in den Hotels, wo ich meine Mischlichtlampe immer irgendwo aufhängen konnte, meistens einfach in meinem gut orientierten Schlafzimmer. So habe ich acht Lichtfangabende erlebt.

1. Am 3. November in Ashkelon am Mittelmeer, Hotel Sanador, fünf Stunden nach der Landung mit El Al in Lod/Tel Aviv. Grosse Überraschung : nicht weniger als 12 verschiedene Heteroceren-Arten, worunter : *Euxoa anarmodia* STGR., *Mamestra consanguinis* GN., *Caradrina muricolor* BRSN, *Chlorissa faustinata* MILL., *Scopula ochroleucaria* H.-S., *Scopula sublongaria* STGR. und *Eupithecia ultimaria* BSD. — alle neu für mich.
2. In Beer Sheba (im Norden der Negev-Wüste) am 6. November, Hotel Zoar sowie an den Strassenlampen : *Agrotis trux* HBN. und *puta* HBN., *Rhodometra sacraria* L. und einige Microlepidopteren.
3. Am 7. und 8. November wurde in Eilat am Roten Meer im Sea Star Motel trotz des Windes und der Müdigkeit Lichtfang betrieben : *Agrotis herzogi* RBL. ♂ ♀ (Abb. 9), *Heteropalpia acrosticta* PGLR.



Abb. 2



Abb. 3



Abb. 4

Abb. 2. Vom Ölberg aus : Jerusalem mit den Moscheen, Cedron-Tal und jüdischem Friedhof. 5.11.

Abb. 3. Von Betlehem aus : Sicht auf Jerusalem. Rechts am Horizont : Scopus-Berg. Vorne unten : Omar-Moschee. 4.11.

Abb. 4. Südlich Eilat. Rotes Meer, Sinai-Vorberge, Ägyptische Grenze. 8.11.



Abb. 5

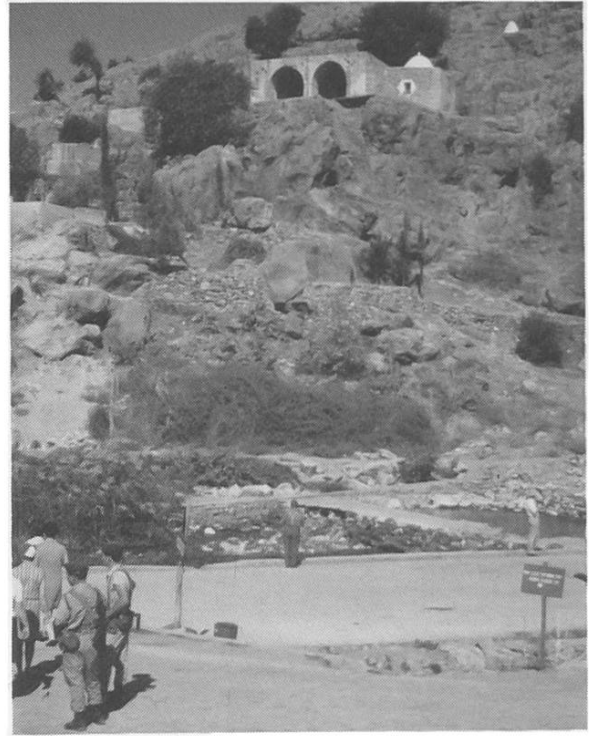


Abb. 7

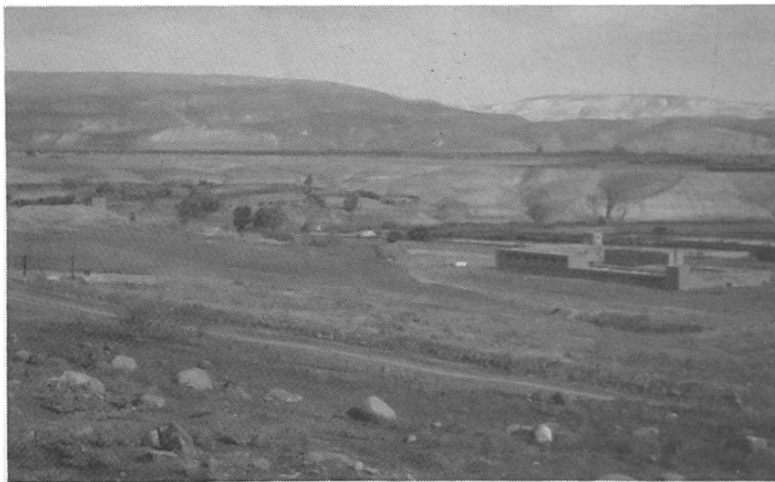


Abb. 6



Abb. 8

Abb. 5. Von Mitspe-Ramon-Pass aus : Negev-Wüste. 9.11.

Abb. 6. Beyt Shean, Jordan-Tal. Im Hintergrund : Gilad-Berge (Jordanien) 10.11.

Abb. 7. Banyas. Quelle des Jordanons. Drusische Soldaten mit Touristen. 11.11.

Abb. 8. Golan-Höhen. Zwischen Fig und Kafer Hareb : Syrische Schiessstellungen, vermintes Gelände.

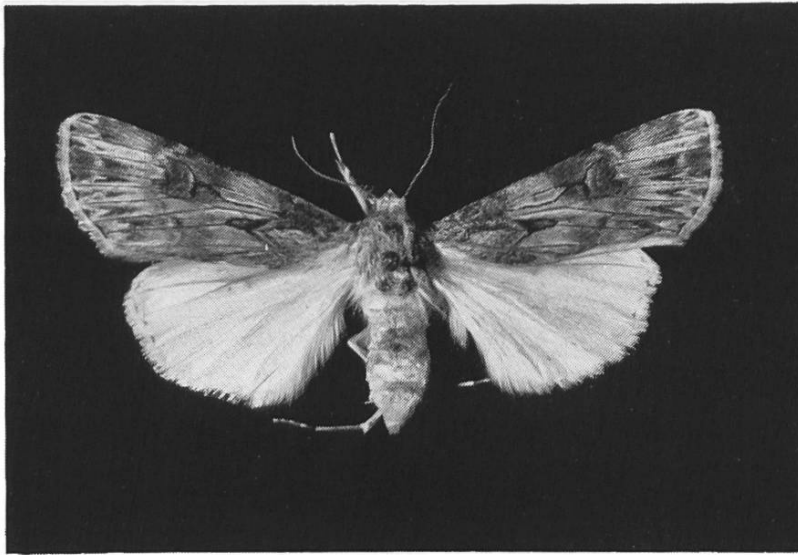


Abb. 9



Abb. 10



Abb. 11

- Abb. 9. *Scotia herzogi* RBL. ♀.  
Abb. 10. *Thermesia arefacta messrae* STGR. ♂.  
Abb. 11. *Scythocentropus inquinatus* MAB. ♀.

sowie die leider verschollene, aber photographierte *Anamecia* sp. n. und wieder : manche Micros.

4. In Netanya am 9. November, im Hotel Hakibutz Haartsi am Mittelmeer : u.a. *Spodoptera littoralis* BSC., *Gymnoscelis rufifasciata* HAW.
5. In Hamat bei Tiberias am 10. und 11. November, im Hotel Ganei Hamat am See Tiberias (also zwei Lichtfangabende) : u.a. *Episema didymogramma* BRSN. ♀ und *glaucina dentimacula* STGR. ♀, *Polymixis canescens* DUP. ♂, *Stilbina hypaenides* STGR., *Hypeuthina fulgurita* LED. ♀, *Earias insulana* BSD. und *Thermesia arefacta messrae* STGR. ♂ (Abb. 10).
6. Schliesslich am 12. November, am vorletzten Abend vor dem Abflug, im Hotel Tadmor in Herzliya am Stadtrand : u.a. *Caradrina syriaca* STGR. ♂, *Scopula luridata* Z., und *Mannia oppositaria syriaca* PRT. ♂.

Abschliessend möchte ich hier meinem alten Ratgeber und Sammelfreund Prof. Dr. Willi SAUTER, Entomologisches Institut der Eidg. Technischen Hochschule von Zürich, herzlich danken für seine wertvolle liebenswürdige Hilfe bei der Bestimmung der grossen Ausbeute. Soweit Belege vorhanden sind, befinden sie sich in seiner Spezialsammlung für Nahost-Lepidopteren. Ich danke auch C. CHARVET und C. RATTON vom Naturhistorischen Museum Genf für die Anfertigung der Karte und der Falterphotos.

### Systematische Liste der von mir in Israel im November 1968 beobachteten und gefangenen Lepidopteren

(Nomenklatur und Systematik nach LERAUT 1980)

#### Tineidae

*Pachyarthra mediterranea* BAKER 1 ♂ Beer Sheba

#### Gelechiidae

*Ornativulva sesostrella* RBL. ♂ Eilat

#### Tortricidae

*Stenodes additana* KENN. 1 ♂ Herzliya

*Stenodes langeana* KALCHB. 1 ♀ Arad

*Oxypteron homsana* AMS. 4 ♂ Beer Sheba

#### Pyralidae

*Agriphila straminella* D. & S. 1 ♂ Ashkelon

*Ancylolomia palpella syriaca* RBL. 1 ♀ Jerusalem - Scopus-Berg

*Evergestis isatidalis* DUP. 1 ♂ Herzliya

*Cynaeda dentalis* D. & S. 1 ♂ Ashkelon

*Anthophilopsis baphialis* LED. 1 ♂ Eilat



<i>Nomophila noctuella</i> D. & S. 1 ♂, 1 ♀	Eilat, Netanya
<i>Cornifrons ulceratalis</i> D. & S. 4 ♂, 8 ♀	Eilat, Hamat Tiberias
<i>Herpetogramma licarsialis</i> WKR. 5 ♂, 1 ♀	Netanya, Hamat Tiberias, Herzliya, Afaula (Galilaea)
<i>Duponchelia fovealis</i> Z. 1 ♀	Hamat Tiberias
<i>Synclera traducalis</i> Z. 4 ♂, 3 ♀	Hamat Tiberias
<i>Pyralis farinalis</i> L. 1 ♂	Hamat Tiberias
<i>Dattinia</i> sp. cf. <i>atrisquamalis</i> HMPS. 1 ♀	Eilat
<i>Lamoria anella</i> D. & S. 2 ♀	Ashkelon, Hamat Tiberias
<i>Proceratia fulvostrigella</i> EV. 1 ♂ det. ROESLER 1971	Eilat
<i>Oligochroa dionysia</i> Z. 1 ♂	Beer Sheba
<i>Ectomyelois ceratoniae</i> Z. 1 ♂	Beer Sheba
<i>Susia discomaculella</i> RAG. 1 ♂	Ashkelon
<i>Epischnia illotella</i> Z. 1 ♂	Hamat Tiberias
<i>Ancylodes staminella</i> CHR. 1 ♀ teste ROESLER 1970	Eilat
Hesperiidae	
<i>Pelopidas thrax</i> HBN. 1 ♀	Ein Fashka
Papilionidae	
<i>Papilio machaon</i> L.	Jerusalem - Scopus-Berg (beobachtet)
Pieridae	
<i>Pieris rapae leucosoma</i> SCHAW. 6 ♂	Ein Fashka, Jerusalem - Scopus-Berg
<i>Pieris brassicae</i> L. 3 ♂	Ein Fashka (beobachtet), Jerusalem - Scopus-Berg, Banyas (Golan)
<i>Pontia daplidice</i> L. s.l. 1 ♂	Banyas (Golan)
Nach Genital ziemlich eindeutig <i>edusa</i> F., nach Zeichnung eher <i>daplidice</i> , was auch besser zur Karte von GEIGER & al. passen würde.	
<i>Madais fausta</i> OLIV. 6 ♂, 1 ♀	Ein Fashka, Banyas, Rosh Hanikra
Satyridae	
<i>Ypthima asterope</i> KLUG. 2 ♂, 1 ♀	Banyas, Rosh Hanikra
Lycaenidae	
<i>Lycaena thersamon</i> ESP. 1 ♂	Tiberias
<i>Zizeeria karsandra</i> MOORE 2 ♀	Mitspe-Ramon
<i>Syntarucus pirithous</i> L. 1 ♂	Rosh Hanikra
<i>Iolana alfierii</i> WILTSH. 2 ♂	Mitspe-Ramon
<i>Freyeria trochylus</i> FRR. 1 ♂, 1 ♀	Rosh Hanikra
<i>Polyommatus icarus</i> ROTT. 2 ♂, 1 ♀	Banyas
Drepanidae	
<i>Cilix asiatica</i> B.-H. 1 ♂	Herzliya
Geometridae	
<i>Holoterpna pruinosa</i> STGR. 1 ♀ teste WILTSHIRE	Ashkelon
<i>Chlorissa faustinata</i> MILL. 3 ♂, 2 ♀	Ashkelon, Hamat Tiberias, Herzliya

<i>Scopula luridata</i> Z. (= <i>coenosaria</i> LED.) 3 ♂	Hamat Tiberias, Herzliya, Rishon-le-Zion
<i>Scopula ochroleucaria</i> H.-S. 3 ♂, 2 ♀	Ashkelon, Hamat Tiberias, Herzliya
<i>Idaea sublongaria</i> STGR. 1 ♂	Ashkelon
<i>Brachyglossina williamsi</i> WILTS. 1 ♀ det. WILTS.1970	Hamat Tiberias
<i>Rhodometra sacraria</i> L. 1 ♂, 3 ♀	Beer Sheba, Quiriat Gat (Samaria)
<i>Nebula salicata</i> HBN. 1 ♀ det. WILTSHIRE 1970	Hamat Tiberias
<i>Eupithecia ultimaria</i> BSD. 1 ♀	Ashkelon
<i>Gymnoscelis rufifasciata</i> HAW. 1 ♀	Netanya
<i>Mannia oppositaria</i> f. <i>syriaca</i> PRT. 1 ♂	Herzliya
Lymantriidae	
<i>Casama innotata</i> WKR. 2 ♂, 2 ♀	Eilat, Hamat Tiberias
Noctuidae	
<i>Euxoa anarmodia</i> STGR. 1 ♂	Ashkelon
<i>Agrotis herzogi</i> RBL. 1 ♂, 1 ♀	Hamat Tiberias, Eilat
<i>Agrotis trux</i> HBN. 1 ♂, 1 ♀	Beer Sheba
<i>Agrotis puta</i> HBN. 1 ♂, 2 ♀	Ashkelon, Beer Sheba, Hamat Tiberias
<i>Noctua pronuba</i> L. 1 ♂	Arad
<i>Mamestra consanguis</i> GN. 1 ♀	Ashkelon
<i>Mythimna putrescens</i> HBN. 1 ♂	Hamat Tiberias
<i>Episema glaucina dentimacula</i> STGR. 1 ♀ det. BOURSIN	Hamat Tiberias
<i>Episema didymogramma</i> BRSN. 1 ♀ det. BOURSIN	Hamat Tiberias
<i>Polymixis canescens</i> DUP. 1 ♂	Hamat Tiberias
<i>Caradrina casearia</i> STGR. 1 ♂	Avdat
<i>Caradrina muricolor</i> BRSN. 1 ♂, 1 ♀ beide det. BOURSIN	Ashkelon
<i>Caradrina syriaca</i> STGR. 1 ♂	Herzliya
<i>Spodoptera cilium latebrosa</i> LED. 3 ♂, 3 ♀	Ashkelon, Hamat Tiberias, Beer Sheba, Rishon-le-Zion
<i>Spodoptera exigua</i> HBN. 4 ♂, 1 ♀	Ashkelon
<i>Spodoptera littoralis</i> BSD. 1 ♂	Netanya
<i>Catamecia minima jordana</i> STGR. 1 ♀ det. BOURSIN	Eilat
<i>Scythocentropus inquinatus</i> MAB. 1 ♂, 3 ♀	Eilat, Mitspe-Ramon
<i>Stilbina hypaenides</i> STGR. 2 ♀	Hamat Tiberias
<i>Hypeuthina fulgurita</i> LED. 1 ♂, 1 ♀	Hamat Tiberias
<i>Anamecia</i> sp. n.	Eilat. Tiere bei BOURSIN verschollen (Farbdia vorhanden)
<i>Heliothis nubigera</i> H.-S. 1 ♂, 1 ♀	Eilat
<i>Eublemma ostrina</i> f. <i>aestivalis</i> GN. 1 ♂ det. WILTSHIRE 1970	Eilat

<i>Earias insulana</i> BSD. 2 ♀ det. WILTSHIRE 1970	Hamat Tiberias
<i>Autographa gamma</i> L. 1 ♂	Netanya
<i>Heteropalpia acrosticta</i> PGLR. 1 ♂	Eilat
<i>Thria robusta</i> WKR. 1 ♀ ex larva det. WILTSHIRE 1970	Yotvatta (20 km N Eilat)
<i>Thermesia arefacta messrae</i> STGR. 1 ♂ (Abb. 10)	Hamat Tiberias

## Literatur

- AMSEL, H. G., 1933. Die Lepidopteren Palästinas. *Zoogeographica* **2** : 1-146.
- , 1935. Neue palästinensische Lepidopteren. *Mitt. Zool. Mus. Berlin* **20** : 271-319.
- , 1935. Zur Kenntnis der Microlepidopterenfauna des südlichen Toten-  
Meer-Gebietes, nebst Beschreibung neuer palästinensischer Macro- und  
Microlepidopteren. *Veröff. des Deutschen Kolonial- und Übersee-  
Museums* **1** : 204-219.
- , 1935. Weitere Mitteilungen über die palästinensischen Lepidopteren.  
*Veröff. des Deutschen Kolonial- und Übersee-Museums* **1** : 223-277.
- , 1956. Kleinschmetterlinge vom Mittleren Jordantal. *Beitr. z. naturkund-  
lichen Forschung in Südwestdeutschland* **15** (1) : 56-62.
- BATTENFELD, Ph., 1981. Reiseerlebnisse in Israel. *Nachr. ent. Ver. Apollo*  
*NF* **2** : 64-68.
- BENJAMINI, D., 1983. Distribution list of the butterflies of Israel west of the  
Jordan River. *Isr. J. of Entomol.* **17** : 23-36.
- , 1984. The Butterflies of the Sinai Peninsula. *Nota lepid.* **7** (4) : 309-321.
- GRAVES, R. P., 1925. The Rhopalocera and Grypocera of Palestine and  
Transjordan. *Trans. Ent. Soc. London* **73** : 17-125.
- GEIGER, H.-J., H. DESCIMON & A. SCHOLL, 1988. Evidence for speciation  
within nominal *Pontia daplidice* (LINNAEUS, 1758) in southern Europa.  
*Nota lepid.* **11** : 7-20.
- HEMMING, A. F., 1932. The Butterflies of Transjordan. *Trans. Ent. Soc.*  
*London* **80** : 269-299.
- LARSEN, T. B., 1974. Butterflies of Lebanon. Nat. Council for Scient. Res.  
Republic of Lebanon, 256 Seiten.
- , 1990. The Butterflies of Egypt. Apollo Books and The American  
University in Cairo, 112 Seiten.
- LARSEN, T. B. & I. NAKAMURA, 1983. The Butterflies of East Jordan. *Entom.*  
*Gaz.* **34** : 135-208.
- LERAUT, P., 1980. Liste systématique et synonymique des Lépidoptères de  
France, Belgique et Corse. Suppl. à *Alexanor* et *Bull. Soc. ent. France*,  
Paris, 334 Seiten.
- MOTTET, Ph. & J. VERHULST, 1986. Pâques en Terre Sainte. *Bull. Cercle*  
*Lépid. Belg.* **15** : 20-36 ; **18** : 64.
- VERHULST, J., 1986. Chasses en Israel. *Lambillionea* **86** : 2-3.