

Clé de détermination illustrée des principales espèces de fourmis de Suisse

Autor(en): **Cherix, Daniel**

Objektyp: **Article**

Zeitschrift: **Bulletin romand d'entomologie**

Band (Jahr): **1 (1981-1983)**

Heft 2

PDF erstellt am: **22.07.2024**

Persistenter Link: <https://doi.org/10.5169/seals-986424>

Nutzungsbedingungen

Die ETH-Bibliothek ist Anbieterin der digitalisierten Zeitschriften. Sie besitzt keine Urheberrechte an den Inhalten der Zeitschriften. Die Rechte liegen in der Regel bei den Herausgebern.

Die auf der Plattform e-periodica veröffentlichten Dokumente stehen für nicht-kommerzielle Zwecke in Lehre und Forschung sowie für die private Nutzung frei zur Verfügung. Einzelne Dateien oder Ausdrucke aus diesem Angebot können zusammen mit diesen Nutzungsbedingungen und den korrekten Herkunftsbezeichnungen weitergegeben werden.

Das Veröffentlichen von Bildern in Print- und Online-Publikationen ist nur mit vorheriger Genehmigung der Rechteinhaber erlaubt. Die systematische Speicherung von Teilen des elektronischen Angebots auf anderen Servern bedarf ebenfalls des schriftlichen Einverständnisses der Rechteinhaber.

Haftungsausschluss

Alle Angaben erfolgen ohne Gewähr für Vollständigkeit oder Richtigkeit. Es wird keine Haftung übernommen für Schäden durch die Verwendung von Informationen aus diesem Online-Angebot oder durch das Fehlen von Informationen. Dies gilt auch für Inhalte Dritter, die über dieses Angebot zugänglich sind.

CLE DE DETERMINATION ILLUSTRÉE DES PRINCIPALES ESPECES DE
FOURMIS DE SUISSE

par Daniel CHERIX, Musée zoologique cantonal, Palais de Rumine
CH 1005 LAUSANNE

Introduction

Nombreux sont les entomologistes, que les intérêts spécifiques empêchent d'avoir accès rapidement à différents groupes de notre entomofaune. Dans cet ordre d'idée et sans avoir la prétention de rivaliser avec les travaux exceptionnels de Kutter (voir entre autre Kutter, 1977), nous présentons ici une clé de détermination illustrée des principales espèces de fourmis de Suisse. Cette clé permet de déterminer 66 espèces alors que notre myrmécofaune compte 128 espèces appartenant à 4 sous-familles (Kutter, 1977). Signalons que cette clé est basée sur le travail de Klimetzek (1976).

Le tableau ci-dessous donne les différentes sous-familles de Formicidae présentes en Suisse ainsi que le nombre de genres et d'espèces (entre parenthèses: le nombre de genres/d'espèces de la présente clé).

Sous-famille des Ponerinae	3 genres	4 espèces (2/2)
Sous-famille des Dolichoderinae	4 genres	6 espèces (2/2)
Sous-famille des Formicinae	5 genres	52 espèces (5/31)
Sous-famille des Myrmicinae	22 genres	66 espèces (15/31)

Bibliographie

- Klimetzek D. 1976. Bildschlüssel der Ameisenfauna Badens. Mitt. bad. Landesver. Naturkunde u Naturschutz, 11: 345-357.
- Kutter H. 1977. Hymenoptera, Formicidae. Insecta Helvetica, Fauna Bd 6. Schweiz. Ent. Ges. Zürich, 298 p.

Liste des espèces de la présente clé

+ peu abondant
 ++ commun

S-fam. PONERINAE

- + 1. *Hypoponera punctatissima* (Rog. 1859)
 ++ 2. *Ponera coarctata* (Latr. 1802)

S-fam. DOLICHODERINAE

- ++ 3. *Hypoclinea quadripunctata* (L. 1771)
 + 4. *Tapinoma erraticum* (Latr. 1798)

S-fam. FORMICINAE

- + 5. *Plagiolepis pygmaea* (Latr. 1798)
 + 6. *Plagiolepis xene* (Stärcke 1936)
 + 7. *Polyergus rufescens* (Latr. 1798)
 + 8. *Camponotus truncatus* (Spin. 1808)
 ++ 9. *Camponotus fallax* (Nyl. 1856)
 ++ 10. *Camponotus piceus* (Leach 1825)
 ++ 11. *Camponotus aethiops* (Latr. 1798)
 ++ 12. *Camponotus vagus* (Scop. 1763)
 ++ 13. *Camponotus ligniperda* (Latr. 1802)
 ++ 14. *Camponotus herculeanus* (L. 1758)
 ++ 15. *Lasius fuliginosus* (Latr. 1798)
 ++ 16. *Lasius niger* (L. 1758)
 + 17. *Lasius alienus* (Först. 1850)
 ++ 18. *Lasius brunneus* (Latr. 1798)
 ++ 19. *Lasius emarginatus* (Oliv. 1791)
 ++ 20. *Lasius flavus* (Fabr. 1781)
 ++ 21. *Lasius mixtus* (Nyl. 1846)
 ++ 22. *Lasius umbratus* (Nyl. 1846)
 + 23. *Lasius bicornis* (Först. 1850)
 ++ 24. *Formica sanguinea* (Latr. 1798)
 ++ 25. *Formica exsecta* (Nyl. 1846)
 ++ 26. *Formica picea* (Nyl. 1846)
 ++ 27. *Formica fusca* (L. 1758)
 ++ 28. *Formica cinerea* (Mayr 1853)
 ++ 29. *Formica cunicularia* (Latr. 1798)
 ++ 30. *Formica rufibarbis* (Fabr. 1793)
 ++ 31. *Formica ruga* (L. 1758)

- ++ 32. *Formica polyctena* (Först. 1850)
 + 33. *Formica truncorum* (Fabr. 1804)
 ++ 34. *Formica pratensis* (Retz. 1783)
 ++ 35. *Formica lugubris* (Zett. 1840)

S-fam. MYRMICINAE

- + 36. *Anergates atratulus* (Schenck 1852)
 + 37. *Strongylognathus testaceus* (Schenck 1852)
 + 38. *Harpagoxenus sublaevis* (Nyl. 1848)
 ++ 39. *Cremastogaster scutellaris* (Oliv. 1791)
 ++ 40. *Myrmecina graminicola* (Latr. 1802)
 ++ 41. *Diplorhoptum fugax* (Latr. 1798)
 ++ 42. *Monomorium pharaonis* (L. 1758)
 ++ 43. *Messor structor* (Latr. 1798)
 + 44. *Stenamma westwoodii* (Westw. 1840)
 + 45. *Aphaenogaster subterranea* (Latr. 1798)
 ++ 46. *Formicoxenus nitidulus* (Nyl. 1846)
 ++ 47. *Tetramorium caespitum* (L. 1758)
 ++ 48. *Leptothorax acervorum* (Fabr. 1793)
 + 49. *Leptothorax muscorum* (Nyl. 1846)
 ++ 50. *Leptothorax nylanderii* (Först. 1850)
 ++ 51. *Leptothorax parvulus* (Schenck 1852)
 + 52. *Leptothorax corticalis* (Schenck 1852)
 + 53. *Leptothorax affinis* (Mayr 1855)
 + 54. *Leptothorax tuberum* (Fabr. 1775)
 ++ 55. *Leptothorax nigriceps* (Mayr 1855)
 ++ 56. *Leptothorax unifasciatus* (Latr. 1798)
 + 57. *Leptothorax interruptus* (Schenck 1852)
 ++ 58. *Manica rubida* (Latr. 1802)
 ++ 59. *Myrmica ruginodis* (Nyl. 1846)
 ++ 60. *Myrmica laevinodis* (Nyl. 1846)
 + 61. *Myrmica sulcinodis* (Nyl. 1846)
 ++ 62. *Myrmica rugulosa* (Nyl. 1846)
 ++ 63. *Myrmica scabrinodis* (Nyl. 1846)
 ++ 64. *Myrmica schencki* (Em. 1894)
 + 65. *Myrmica sabuleti* (Mein. 1861)
 ++ 66. *Myrmica lobicornis* (Nyl. 1846)

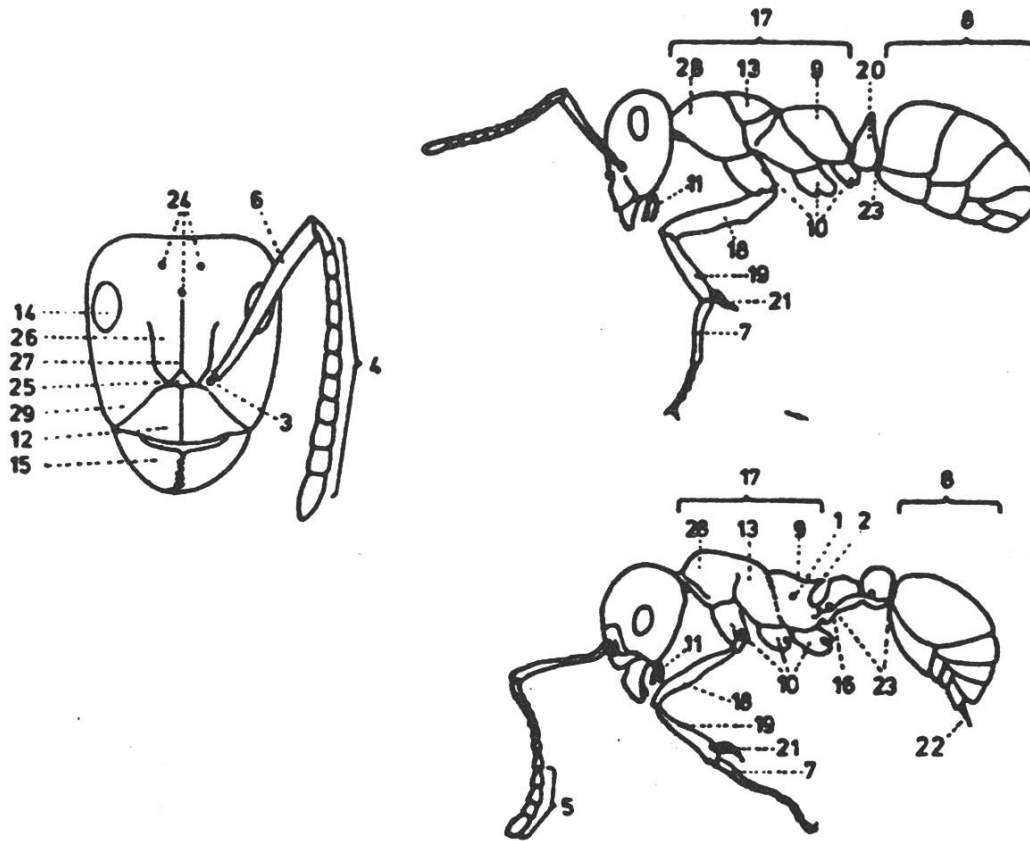


Fig. 1 : Parties du corps. A : tête. B : Vue latérale d'une Formicinae (*Formica rufa* L.). C : Vue latérale d'une Myrmicinae (*Myrmica laevinodis* Nyl.).

- | | |
|------------------------|----------------------|
| 1. Stigmate | 16. Epine du pétiole |
| 2. Epine de l'épinotum | 17. Thorax |
| 3. Fossette antennaire | 18. Fémus |
| 4. Funicule | 19. Tibia |
| 5. Massue (clava) | 20. Ecaille |
| 6. Scape | 21. Eperon |
| 7. Tarse | 22. Aiguillon |
| 8. Gastre | 23. Pédicelle |
| 9. Epinotum | 24. Ocelles |
| 10. Hanche (coxa) | 25. Champ frontal |
| 11. Palpes maxillaires | 26. Arête frontale |
| 12. Clypeus | 27. Sillon frontal |
| 13. Mesonotum | 28. Pronotum |
| 14. Oeil à facettes | 29. Joue. |
| 15. Mandibule | |

FORMICIDAE

PETIOLE DE DEUX ARTICLES



Myrmicinae p. 93

PETIOLE D'UN SEUL ARTICLE

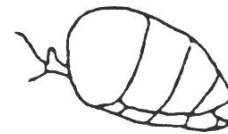


PRESENCE D'UN ETRANGLEMENT ENTRE LE 1^{er} ET LE 2^e SEGMENT DU GASTRE



Ponerinae

PAS D'ETRANGLEMENT ENTRE LE 1^{er} ET LE 2^e SEGMENT DU GASTRE



SILLON FRONTAL PRESENT



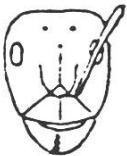
Hypoponera punctatissima

PAS DE SILLON FRONTAL

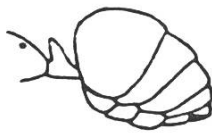


Ponera coarctata

GASTRE VU DE DESSUS AVEC 5 SEGMENTS
CLYPEUS NON PROLONGE ENTRE LES LAMES FRONTALES



Formicinae p. 89



GASTRE VU DE DESSUS AVEC 4 SEGMENTS
CLYPEUS PROLONGE ENTRE LES LAMES FRONTALES



Dolichoderinae



EPINOTUM DECOUPE POSTERIEUREMENT



Hypoclinea quadripunctata



EPINOTUM NON DECOUPE
ECAILLE REDUITE



Tapinoma erraticum



FORMICINAE

ANTENNES DE 12 ARTICLES

ANTENNES DE 11 ARTICLES



PRESENCE D'OUVRIERES

PAS D'OUVRIERES

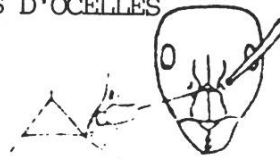
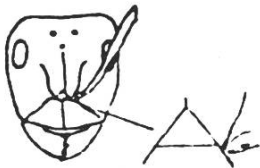


Plagiolepis pygmaea

Plagiolepis xene

BASE DES ANTENNES VOISINES
DE LA MARGE POSTERIEURE
DU CLYPEUS

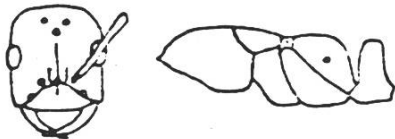
BASE DES ANTENNES DISTANTES
DE LA MARGE POSTERIEURE
DU CLYPEUS
PAS D'OCELLES



Camponotus p. 90

MANDIBULES EN SABRE, NON DENTEES

MANDIBULES LARGES, DENTEES



Polyergus rufescens



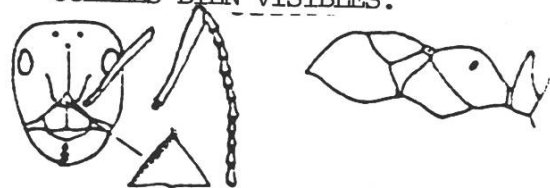
ARTICLE 2-5 DU FUNICULE :
PRIS DANS L'ORDRE, CHAQUE ARTICLE
EST PLUS COURT OU DE LA MEME
LONGUEUR QUE LE SUIVANT.
AIRE FRONTALE SANS LIMITES DISTINCTES.

ARTICLE 2-5 DU FUNICULE :
PRIS DANS L'ORDRE, CHAQUE ARTICLE
EST PLUS LONG QUE LE SUIVANT.
AIRE FRONTALE BIEN DELIMITEE.
STIGMATES DE L'EPINOTUM ALLONGES.
OCELLES BIEN VISIBLES.



STIGMATES DE L'EPINOTUM OVALES.
OCELLES REDUITES.

Lasius p. 91



Formica p. 92

CAMPONOTUS

TETE TRONQUEE EN AVANT
LAMES FRONTALES DROITES

TETE NON TRONQUEE EN AVANT
LAMES FRONTALES INCURVEES



Camponotus truncatus

THORAX REGULIEREMENT ARRONDI
PROFIL DE L'EPINOTUM EN COURBE
CONTINUE

THORAX LARGEMENT DECOUPE ENTRE
LE MESO- ET L'EPINOTUM.
PROFIL DE L'EPINOTUM PLUS OU
MOINS CONCAVE.



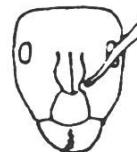
Camponotus piceus

BORD ANTERIEUR DU CLYPEUS PLUS
OU MOINS ECHANCRE.

BORD ANTERIEUR DU CLYPEUS NON
ECHANCRE.



Camponotus fallax



BORD ANTERIEUR DU CLYPEUS NE
PRESENTANT PAS DE LOBE

BORD ANTERIEUR DU CLYPEUS PRESENTANT
UN LOBE NETTEMENT MARQUE



THORAX NOIR, COMME

THORAX D'UNE AUTRE COULEUR

TOUT LE CORPS

PARTIE ANTERIEURE
DU 1er SEGMENT DU
GASTRE BRUN-ROUGE
GASTRE LUISANT

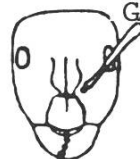
PARTIE ANTERIEURE
DU 1er SEGMENT DU
GASTRE PRESQUE ENTIERE-
MENT NOIR.
GASTRE LUISANT



*Camponotus
vagus*



Camponotus ligniperda



Camponotus herculeanus



LASIUS

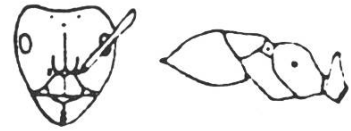
COLORATION DU CORPS
BRUN A BRUN FONCE
LES DEUX DERNIERS ARTICLES
DES PALPES MAXILLAIRES
SONT LONGS, ENSEMBLE BIEN
PLUS LONG QUE L'ARTICLE
PRECEDANT.
GRANDS YEUX



CORPS JAUNE A ROUGEATRE
LES DEUX DERNIERS ARTICLES
DES PALPES MAXILLAIRES
SONT COURTS, ENSEMBLE DE LA
MEME LONGUEUR QUE LE
PRECEDENT.
PETITS YEUX



CORPS NOIR, TRES LUISANT
FOURMIS A ODEUR DE
CITRONNELLE



*Lasius
fuliginosus*

THORAX BRUN-JAUNE A
BRUN-ROUGE

THORAX BRUN A BRUN FONCE

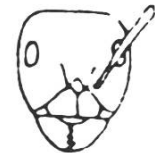


SCAPES ET TIBIAS
AVEC BEAUCOUP DE
POILS DRESSES

SCAPES ET TIBIAS
AVEC DES POILS
COURTS ET COUCHES
QUELQUES GRANDS
POILS ISOLES

SILLON FRONTAL
DISTINCT JUSQU'
AU NIVEAU DE
L'OCELLE ANTERIEUR
AIRE FRONTALE
BIEN MARQUEE

SILLON FRONTAL
INDISTINCT
SCAPE AVEC POILS
DRESSES



Lasius niger

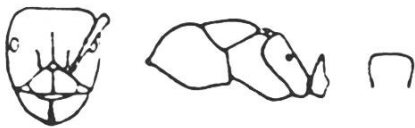
Lasius alienus

Lasius brunneus

*Lasius
emarginatus*

ECAILLE PLUS LARGE QUE HAUTE

ECAILLE PLUS HAUTE QUE LARGE



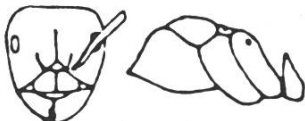
Lasius flavus

ECHANCRURE DE L'ECAILLE FORMANT UN ANGLE OBTUS

ECHANCRURE DE L'ECAILLE PROFONDE
ET POINTUE (FORMANT UN ANGLE AIGU)

POILS DU CORPS COURTS
ET PEU NOMBREUX, TIBIAS
SANS POILS DRESSES

POILS DU CORPS LONGS
ET NOMBREUX, TIBIAS
AVEC POILS DRESSES



*Lasius
mixtus*

*Lasius
umbratus*

*Lasius
bicornis*

FORMICA

BORD ANTERIEUR DU CLYPEUS
ECHANCRE EN SON MILIEU



Formica sanguinea

BORD ANTERIEUR DU CLYPEUS
NON ECHANCRE

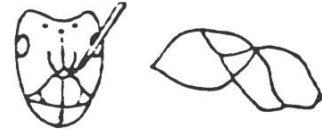


Formica exsecta

OCCIPUT PAS OU TRES LEGEREMENT
ECHANCRE



OCCIPUT PROFONDEMENT ECHANCRE



ARTICLES 5 ET 6 DES PALPES MA-
XILLAIRES PRIS ISOLEMENT PLUS
LONGS QUE LE 2^{ème}. ARTICLES 6,
7 ET 8 DU FUNICULE LEGEREMENT
PLUS LARGES QUE 2 ET 3.



ARTICLES 5 ET 6 DES PALPES MA-
XILLAIRES PRIS ISOLEMENT AUSSI
LONGS QUE LE 2^{ème}. ARTICLES 6,
7 ET 8 DU FUNICULE BEAUCOUP
PLUS LARGES QUE 2 ET 3.

CORPS ENTIEREMENT NOIR

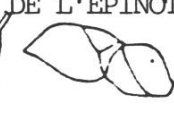
CORPS PAS ENTIEREMENT NOIR

AIRE FRONTALE
THORAX ET GASTRE
FORTEMENT LUISANTS
ANGLE POSTERIEUR DE
L'EPINOTUM POINTU



*Formica
picea*

AIRE FRONTALE
THORAX ET GASTRE
MATS
ANGLE POSTERIEUR
DE L'EPINOTUM ARRONDI



*Formica
fusca*

TETE ET THORAX
BRUNS



*Formica
cinerea*

TETE ET THORAX ± ROUGES

FACE SUPERIEURE DU THORAX
± GLABRE POILUE



*Formica
cunicularia*

*Formica
rufibarbis*

TETE VUE DE DEVANT SANS
LONGS POILS DRESSES SUR
L'OCCIPUT



FACE SUPERIEURE
DU THORAX POILUE

FACE SUPERIEURE
DU THORAX GLABRE



YEUX SANS POILS

*Formica
rufa*

*Formica
polyclena*

TETE ET THORAX
TOUT ROUGES
TRES POILUS



*Formica
truncorum*

TETE VUE DE DEVANT AVEC
LONGS POILS DRESSES SUR
L'OCCIPUT

TETE NOIRE EN HAUT

TACHE NOIRE
SUR LE PRONOTUM
STRICTEMENT
DELIMITEE

TACHE NOIRE
SUR LE PRONOTUM
SANS LIMITE
DISTINCTE

YEUX POILUS



*Formica
pratensis*

*Formica
lugubris*

MYRMICINAE

AVEC OUVRIERES

SANS OUVRIERES

Anergates atratulus

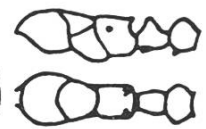
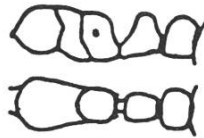
MANDIBULES

MANDIBULES SANS DENTS

AVEC DENTS

MANDIBULES ETROITES ARQUEES EN SABRE

MANDIBULES LARGES



Strongylognathus testaceus

Harpagoxenus sublaevis

EPERON TIBIAL DES PATTES
MEDIANES ET POSTERIEURES
PECTINE

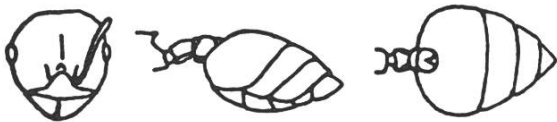


EPERON TIBIAL DES PATTES
MEDIANES ET POSTERIEURES
SIMPLE

Myrmica p.96

POSTPETIOLE INSERE SUR LE DESSUS
DU 1er SEGMENT DU GASTRE
GASTRE CORDIFORME

POSTPETIOLE INSERE NORMALEMENT AU
MILIEU DU 1er SEGMENT DU GASTRE



Cremastogaster scutellaris

PETIOLE VU DE PROFIL CARRE
NON PEDONCULE

PETIOLE DIFFERENT



Myrmecina graminicola

ANTENNES DE 11 OU 12 ARTICLES

ANTENNES DE 10 ARTICLES, MASSUE
DE 2 ARTICLES FOURMIS TRES PETITES



Diplorhoptum fugax

EPINOTUM
SANS EPINES



EPINOTUM
ARME D'EPINES

MASSUE ANTENNAIRE TRES MARQUEE
DE 3 ARTICLES FOURMIS TRES PETITES

MASSUE ANTENNAIRE PEU MARQUEE
FOURMIS MOYENNES A GRANDES



Monomorium pharaonis

Messor structor ()

PETIOLE AVEC PEDONCULE
LONG ET MINCE



PETIOLE AVEC UN PEDONCULE
PLUS COURT OU TRES COURT



MASSUE TRES NETTE
LES 4 DERNIERS AR-
TICLES ENSEMBLE
PLUS LONGS QUE LE
RESTE DU FUNICULE

MASSUE PEU NETTE
LES 4 DERNIERS
ARTICLES ENSEMBLE
PLUS COURTS QUE LE
RESTE DU FUNICULE

FACE VENTRALE DU
POST-PETIOLE MUNIE
D'UNE EPINE OBLIQUE
DIRIGEE VERS L'AVANT
FUNICULE A 11 ARTICLES

FACE VENTRALE
DU POST-PETIOLE
SANS EPINES



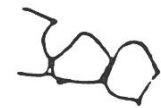
*Stenamma
westwoodii*



*Aphaenogaster
subterranea*



*Formicoxenus
nitidulus*



BORD POSTERIEUR DU CLYPEUS
(PARTIE COMPRISE ENTRE LES LAMES
FRONTALES ET LE POINT D'INSERTION
DES MANDIBULES) ECHANCRE TETE ET EPAULES ANGULEUSES



Tetramorium caespitum

BORD POSTERIEUR DU CLYPEUS
NON ECHANCRE



ANTENNES DE 11 ARTICLES



TIBIA A POILS DRESSES,
COURTS, RAIDES



Leptothorax acervorum

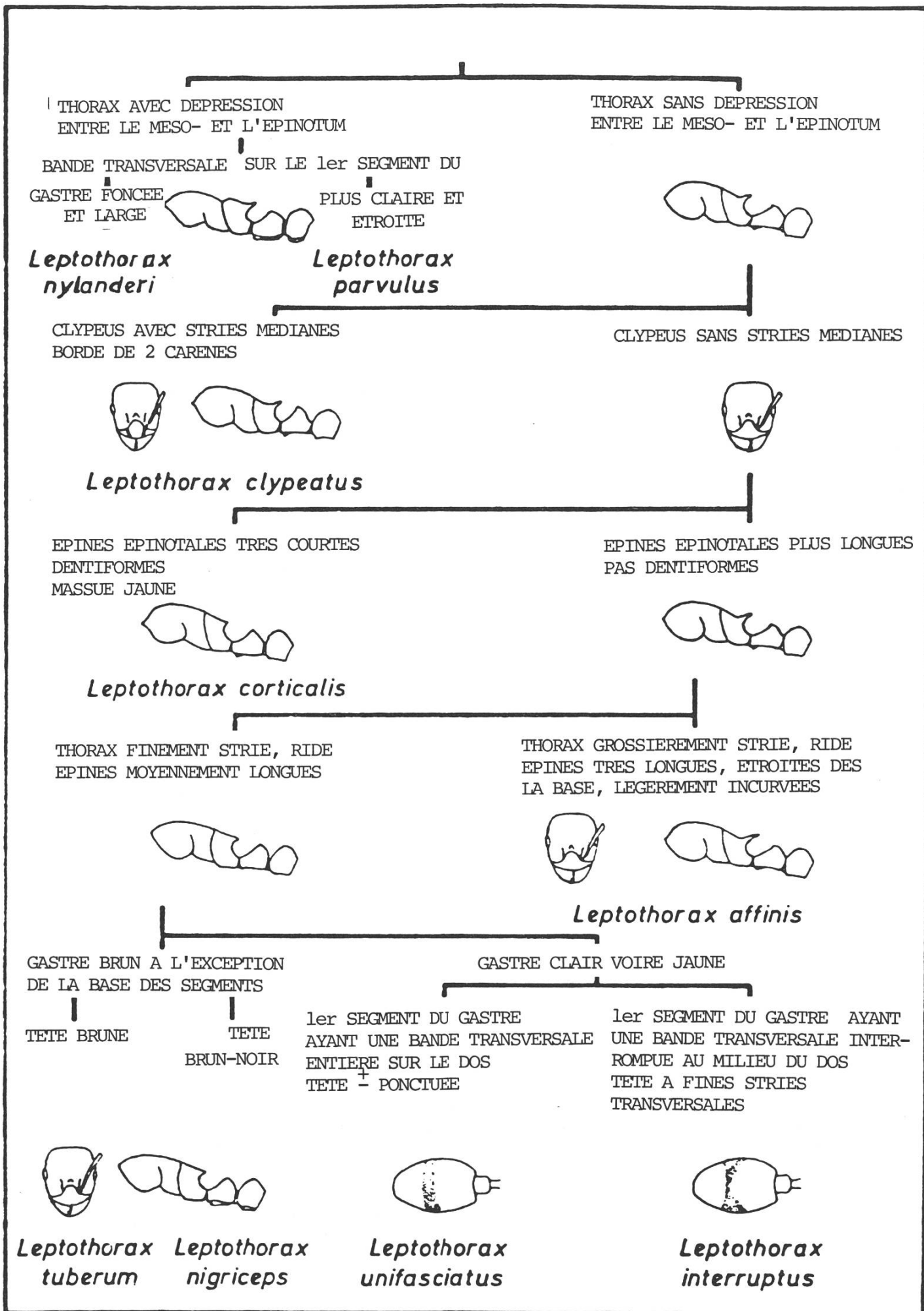
ANTENNES DE 12 ARTICLES



TIBIAS A POILS SOUPLES
COUCHES, SANS POILS DRESSES

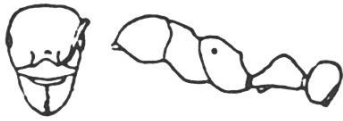


Leptothorax muscorum



MYRMICA

EPINOTUM SANS EPINES
MASSUE DE 5 ARTICLES



Manica rubida

EPINOTUM AVEC DE LONGUES
EPINES
MASSUE DE 3-4 ARTICLES



SCAPE VU DE PROFIL FAISANT
UN ANGLE OU COUDE PRES DE
SA BASE



SCAPE SANS ANGLE A SA BASE
SIMPLEMENT ARQUE



SCAPE FAISANT
UN ANGLE PRES
DE SA BASE

SCAPE \pm COUDE
PRES DE SA
BASE

SOMMET DU PETIOLE
VU DE PROFIL, LARGE
LEGEREMENT CONVEXE
EPINES LONGUES

SOMMET DU PETIOLE
VU DE PROFIL, ETROIT
ANGULEUX LEGEREMENT
ARRONDI
EPINES COURTES



*Myrmica
ruginodis*

*Myrmica
laevinodis*

SCULPTURE BIEN MARQUEE
AUSSI AU
NIVEAU DU PETIOLE

SCULPTURE PLUS
SUPERFICIELLE
DESSUS DU PETIOLE LISSE

SCAPE VU DE PROFIL
SANS DENT (LOBE)
AU NIVEAU DU
COUDE

SCAPE VU DE PROFIL
AVEC UNE DENT (LOBE)
DISTINCTE AU NIVEAU
DU COUDE



*Myrmica
sulcinodis*

*Myrmica
rugulosa*

Myrmica scabrinodis

LOBE VU DE FACE PLUS ETROIT
LAMES FRONTALES ENVIRON 1/4
DE LA LARGEUR DE LA TETE

LOBE VU DE FACE PLUS LARGE LAMES FRONTALES ENVIRON 1/3
DE LA LARGEUR DE LA TETE

EPINE NE DEPASSANT
PAS L'ECHANCRURE EPINOTALE

EPINE DEPASSANT
L'ECHANCRURE EPINOTALE



Myrmica schencki

Myrmica sabuleti

Myrmica lobicornis