

Zeitschrift: Entomo Helvetica : entomologische Zeitschrift der Schweiz
Herausgeber: Schweizerische Entomologische Gesellschaft
Band: 8 (2015)

Artikel: Argyroploce externa (Eversmann, 1844) : ein Erstfund für die Schweiz (Lepidoptera; Tortricidae)
Autor: Schmid, Jürg
DOI: <https://doi.org/10.5169/seals-985946>

Nutzungsbedingungen

Die ETH-Bibliothek ist die Anbieterin der digitalisierten Zeitschriften. Sie besitzt keine Urheberrechte an den Zeitschriften und ist nicht verantwortlich für deren Inhalte. Die Rechte liegen in der Regel bei den Herausgebern beziehungsweise den externen Rechteinhabern. [Siehe Rechtliche Hinweise.](#)

Conditions d'utilisation

L'ETH Library est le fournisseur des revues numérisées. Elle ne détient aucun droit d'auteur sur les revues et n'est pas responsable de leur contenu. En règle générale, les droits sont détenus par les éditeurs ou les détenteurs de droits externes. [Voir Informations légales.](#)

Terms of use

The ETH Library is the provider of the digitised journals. It does not own any copyrights to the journals and is not responsible for their content. The rights usually lie with the publishers or the external rights holders. [See Legal notice.](#)

Download PDF: 02.02.2025

ETH-Bibliothek Zürich, E-Periodica, <https://www.e-periodica.ch>

Kurzbeitrag

Argyroploce externa (Eversmann, 1844), ein Erstfund für die Schweiz (Lepidoptera: Tortricidae)

JÜRIG SCHMID

Poststrasse 3, CH-7130 Ilanz; juerg_schmid@bluewin.ch

Abstract: *Argyroploce externa* (Eversmann, 1844) is reported as new for the fauna of Switzerland (Lepidoptera: Tortricidae).

Résumé: *Argyroploce externa* (Eversmann, 1844) est signalée de Suisse pour la première fois (Lepidoptera: Tortricidae).

Keywords: New country record, Switzerland, *Argyroploce externa*

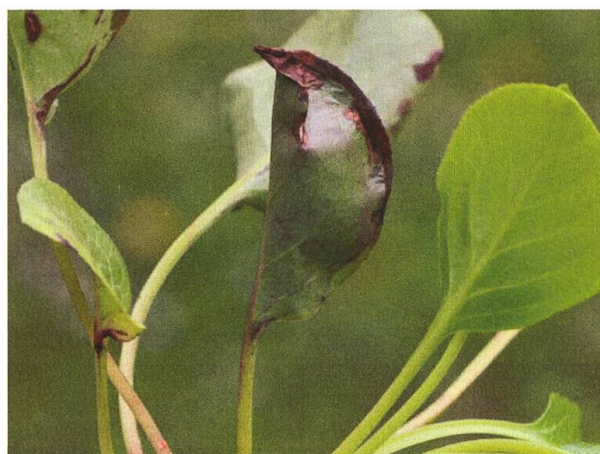


Abb. 1. Zusammengesponnenes Blatt.
(Foto Jürg Schmid)

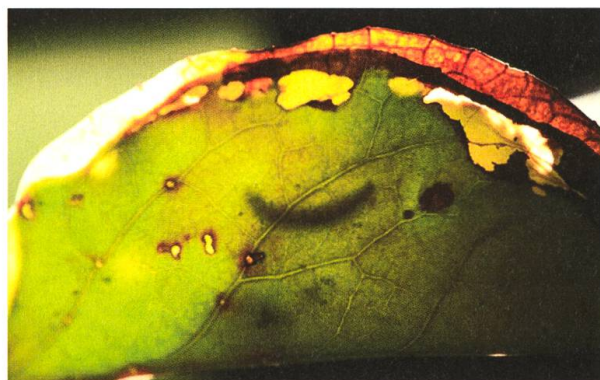


Abb. 2. Jungraupe im Blattgehäuse. (Foto Jürg Schmid)

Der Wickler *Argyroploce externa* (Eversmann, 1844) zeigt in Europa eine Verbreitung, die von Skandinavien und den baltischen Staaten über Osteuropa nach Mitteleuropa verläuft, wobei die Art in den südeuropäischen Staaten (Griechenland, Italien, Spanien, Portugal) fehlt (Karsholt & Razowski 1996). Aus den der Schweiz benachbarten Ländern Deutschland, Österreich und Frankreich ist *A. externa* gemeldet; sie ist aber dort nur sehr lokal vorkommend und fehlt in weiten Gebieten.

Im April 2014 wurden in einem Waldstück in der Gemeinde Ilanz/Glion im Vorderrheintal, Graubünden, zahlreiche Raupen der oben genannten Art entdeckt (Abb. 3).

Sie lebten in zusammengesponnenen Blättern ihrer Nahrungspflanze, dem Rundblättrigen Wintergrün *Pyrola rotundifolia*. Die Pflanze gedeiht im halbschattigen Unterwuchs des lichten Föhrenwalds auf kalkhaltigem Untergrund.



Abb. 3. Erwachsene Raupe. (Foto Jürg Schmid)



Abb. 4. Puppe. (Foto Jürg Schmid)



Abb. 5. Frisch geschlüpfte *Argyroplote externa*. (Foto Jürg Schmid)

Die gesamte Raupenentwicklung erfolgt im selben Blatt (Abb. 1, 2); dort findet auch die Verpuppung statt (Abb. 4). Die Falter schlüpfen im Verlaufe des Monats Mai (Abb. 5).

Bei einer Nachsuche in vergleichbaren Biotopen in der Nähe konnte die Raupe auch dort nachgewiesen werden.

Funddaten

CH-Graubünden. Ilanz/Glion; Castrisch, Glennerauen, 690 m; Falter ex larva 26.–30.5.2014

CH-Graubünden. Ilanz/Glion, Castrisch, Rheinauen, 680 m; Raupen am 28.5.2014

In Internetforen wird neben dem Wintergrün *Pyrola rotundifolia* auch das Birngrün *Orthilia secunda* als Raupennährpflanze von *A. externa* erwähnt (www.lepiforum.de). Beide Pflanzenarten sind in der Schweiz weit verbreitet (Lauber & Wagner, 1996). Umso erstaunlicher scheint, dass die an diese beiden Pflanzen gebundene Kleinschmetterlingsart bisher noch nie aus der Schweiz gemeldet worden ist.

Literatur

- Karsholt O. & Razowski J. 1996. The Lepidoptera of Europe. A distributional checklist. Apollo Books, Stenstrup, 380 pp.
 Lauber K. & Wagner G. 1996. Flora Helvetica. Haupt, Bern, 1613 pp.