

Introduction

Objekttyp: **Chapter**

Zeitschrift: **Bulletin de la Société Fribourgeoise des Sciences Naturelles =
Bulletin der Naturforschenden Gesellschaft Freiburg**

Band (Jahr): **51 (1961)**

PDF erstellt am: **21.07.2024**

Nutzungsbedingungen

Die ETH-Bibliothek ist Anbieterin der digitalisierten Zeitschriften. Sie besitzt keine Urheberrechte an den Inhalten der Zeitschriften. Die Rechte liegen in der Regel bei den Herausgebern.

Die auf der Plattform e-periodica veröffentlichten Dokumente stehen für nicht-kommerzielle Zwecke in Lehre und Forschung sowie für die private Nutzung frei zur Verfügung. Einzelne Dateien oder Ausdrucke aus diesem Angebot können zusammen mit diesen Nutzungsbedingungen und den korrekten Herkunftsbezeichnungen weitergegeben werden.

Das Veröffentlichen von Bildern in Print- und Online-Publikationen ist nur mit vorheriger Genehmigung der Rechteinhaber erlaubt. Die systematische Speicherung von Teilen des elektronischen Angebots auf anderen Servern bedarf ebenfalls des schriftlichen Einverständnisses der Rechteinhaber.

Haftungsausschluss

Alle Angaben erfolgen ohne Gewähr für Vollständigkeit oder Richtigkeit. Es wird keine Haftung übernommen für Schäden durch die Verwendung von Informationen aus diesem Online-Angebot oder durch das Fehlen von Informationen. Dies gilt auch für Inhalte Dritter, die über dieses Angebot zugänglich sind.

INTRODUCTION

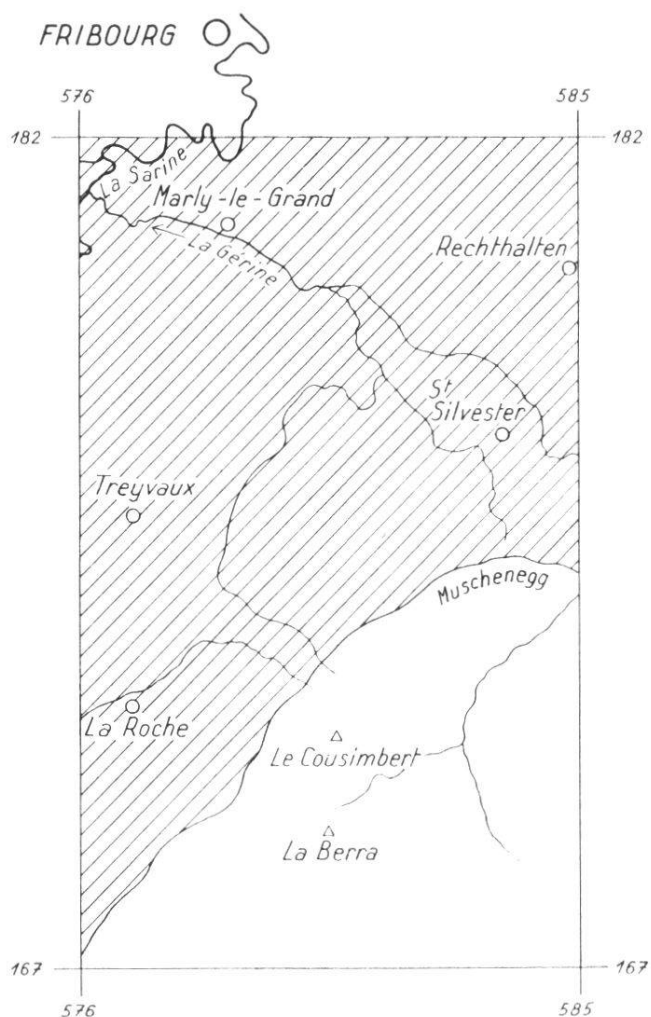
Situation de la région étudiée (fig. 1)

Le présent travail est consacré à une étude géologique du territoire compris entre Fribourg au N, et les Préalpes fribourgeoises au S, représentées par la chaîne de la Berra et du Cousimbert. A l'W, mes levés sont délimités approximativement par le canyon de la Sarine, tandis que la vallée de la Gérine, à son débouché des Préalpes, et la bourgade de Rechthalten en constituent la limite orientale. Comme base topographique de mes levés, j'ai utilisé un agrandissement au 1 : 10 000 des feuilles suivantes de la Carte nationale de la Suisse au 1 : 25 000 :

1. Feuille de Rossens
N° 1205 (moitié orientale)
2. Feuille de Gruyères
N° 1225 (pp.)

De la feuille de Gruyères, je n'ai cartographié qu'une très petite surface, sur le flanc du massif de la Berra, jusqu'au contact avec le territoire levé par L. MORNOD.

Fig. 1. Situation de la région étudiée.



Notice historique

Dans le cadre de mon terrain, le travail de base de toute étude géologique demeure encore celui de V. GILLIÉRON : « Description géologique des territoires de Vaud, Fribourg, et Berne » (1885). Dans les divisions de la Molasse exposées par cet auteur, on trouve une foule d'observations très exactes relatives tant à la Molasse du Plateau qu'à la Molasse subalpine.

Après V. GILLIÉRON, les travaux de E. DILLENIUS (1911) et H. KURBERG (1919) n'apportent pas de faits nouveaux méritant d'être mentionnés.

En revanche, dans sa thèse parue en 1920, H. BUSS établit un essai de synthèse sur la Molasse subalpine du Canton de Fribourg.

En 1928 paraît la monographie de J. TERCIER : « Géologie de la Berra ». Cet important mémoire, bien que consacré essentiellement au Flysch de la Berra, ne traite pas moins, d'une façon approfondie, la question du soubassement molassique de ce massif.

Dans le cadre de levés pour la Commission géologique suisse, O. BÜCHI achève, en 1944, la cartographie de la feuille de Marly (N° 345) de l'Atlas Siegfried (carte inédite). Ce même auteur publie entre 1926 et 1944 une série de notes relatives aux dépôts quaternaires du Plateau, dans lesquelles sont mentionnés tous les travaux antérieurs traitant le sujet.

Enfin, je me dois de signaler le travail de L. MORNOD : « Géologie de la région de Bulle » (1949). Cette étude, portant sur un territoire où, dans l'ensemble, on retrouve les mêmes unités que sur mon champ de recherches, constitue une importante synthèse stratigraphique et tectonique du bord alpin en Suisse occidentale. J'aurai l'occasion de citer à maintes reprises cette œuvre qui a grandement facilité ma tâche.

Aperçu géologique

La fig. 2 donne un aperçu général sur les conditions stratigraphiques et tectoniques de la région S de Fribourg (voir aussi Pl. II). Elle montre notamment les relations et le comportement sur mon territoire des écaillés de Molasse subalpine identifiées par L. MORNOD dans la région de Bulle (1949, fig. 2, p. 3).

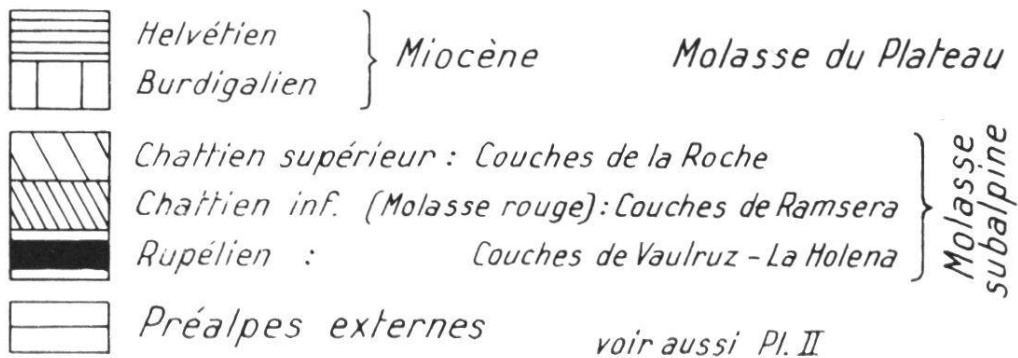
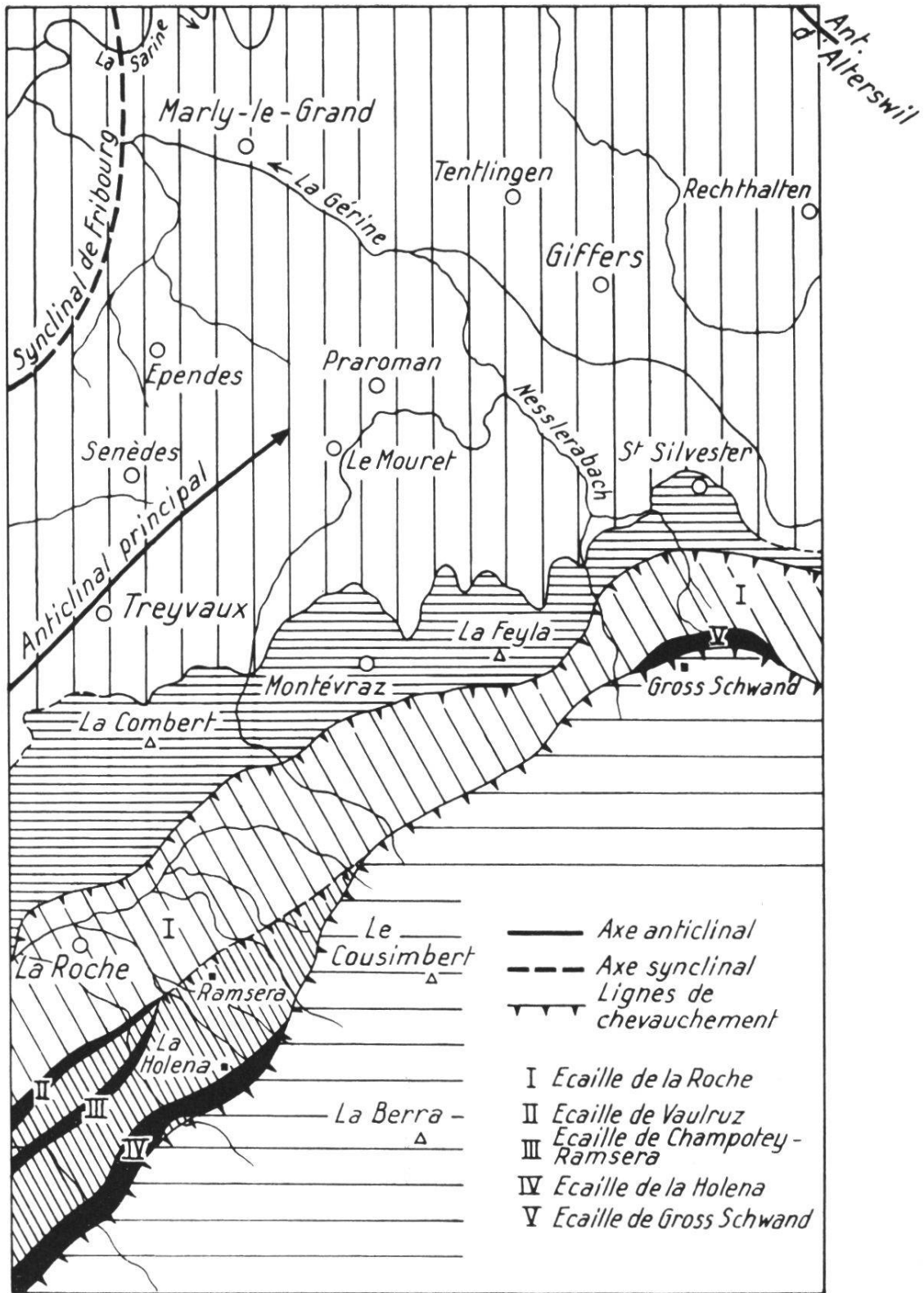


Fig. 2. Carte tectonique schématique. Echelle 1 : 100 000.

La stratigraphie s'établit comme suit :

1. La Molasse

| | | | | |
|-----------|----------|---|----------------------------------|---------------------------------|
| Miocène | { | Helvétien : Couches de Montévraz-La Combert | } | Molasse marine |
| | | Burdigalien ¹ | | supérieure |
| Oligocène | { | Chattien { | { | Molasse d'eau |
| | | | | supérieur : Couches de La Roche |
| | Rupélien | Couches de Ramsera | Molasse marine | |
| | | | Couches de Vaulruz- La Holena | inférieure |

2. Les Préalpes externes

Je serai amené à parler brièvement des deux unités suivantes qui jalonnent la limite S de ma carte, sans entrer toutefois dans mon sujet de recherches.

b) les Couches de Cucloz – Villarvolard (Paléocène) ;

a) le Wildflysch avec lames mésozoïques (Maestrichtien – Priabonien).

Ces éléments se répartissent sur le terrain dans les unités tectoniques suivantes :

1. La Molasse du Plateau, autochtone, ondulée (Miocène).

2. La Molasse subalpine, charriée et écaillée (Oligocène : Stampien).

| | |
|------------------------------|----------------------|
| Ecaille de La Roche | Chattien supérieur |
| Ecaille de Vaulruz | { Chattien inférieur |
| Ecaille de Champotey-Ramsera | |
| Ecaille de La Holena | { Rupélien |
| Ecaille de Gross Schwand | |

3. Les Préalpes externes :

b) Couches de Cucloz-Villarvolard : complexe écaillé, chevauchant la Molasse subalpine.

a) Wildflysch avec lambeaux mésozoïques, écrasé entre les Couches de Cucloz-Villarvolard et les grès du Gurnigel.

¹ Parmi les divers lithofaciès de la série burdigalienne, précisons dès maintenant que les « Couches de Montécu » – auxquelles il sera fait allusion plusieurs fois dans les pages suivantes – représentent des schistes marno-gréseux se développant au Burdigalien supérieur.