

In Memoriam Prof. em. Giuseppe Conti : (1918-2011)

Autor(en): **Celio, Marco**

Objektyp: **Obituary**

Zeitschrift: **Bulletin de la Société Fribourgeoise des Sciences Naturelles =
Bulletin der Naturforschenden Gesellschaft Freiburg**

Band (Jahr): **100 (2011)**

PDF erstellt am: **21.07.2024**

Nutzungsbedingungen

Die ETH-Bibliothek ist Anbieterin der digitalisierten Zeitschriften. Sie besitzt keine Urheberrechte an den Inhalten der Zeitschriften. Die Rechte liegen in der Regel bei den Herausgebern.

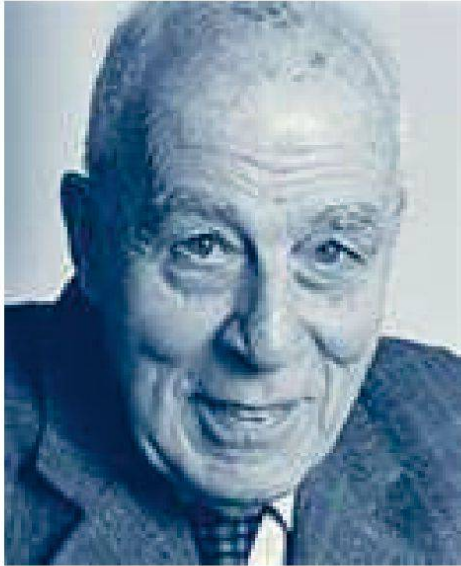
Die auf der Plattform e-periodica veröffentlichten Dokumente stehen für nicht-kommerzielle Zwecke in Lehre und Forschung sowie für die private Nutzung frei zur Verfügung. Einzelne Dateien oder Ausdrucke aus diesem Angebot können zusammen mit diesen Nutzungsbedingungen und den korrekten Herkunftsbezeichnungen weitergegeben werden.

Das Veröffentlichen von Bildern in Print- und Online-Publikationen ist nur mit vorheriger Genehmigung der Rechteinhaber erlaubt. Die systematische Speicherung von Teilen des elektronischen Angebots auf anderen Servern bedarf ebenfalls des schriftlichen Einverständnisses der Rechteinhaber.

Haftungsausschluss

Alle Angaben erfolgen ohne Gewähr für Vollständigkeit oder Richtigkeit. Es wird keine Haftung übernommen für Schäden durch die Verwendung von Informationen aus diesem Online-Angebot oder durch das Fehlen von Informationen. Dies gilt auch für Inhalte Dritter, die über dieses Angebot zugänglich sind.

In Memoriam Prof. em. Giuseppe Conti (1918-2011)



Giuseppe Conti fut mon prédécesseur en chaire d'histologie et d'embryologie générale à l'Université de Fribourg. Arrivé de Padoue en 1952, il exerça cette fonction pendant 37 ans, jusqu'en 1989.

Avec son épouse Rita, femme douce et cultivée, ils eurent 10 enfants qui ont tous fait des études supérieures et carrière en Suisse ou à l'étranger. Il était domicilié au chemin des Grottes à Fribourg, maison dans laquelle était concentrée une des plus importantes collections des œuvres de Bruno Baeriswyl. Son addiction à la cigarette, des *North pole* au menthol, a été des plus fortes puisqu'il a continué de fumer même après son infarctus.

De caractère sérieux et curieux, « Bepi » comme l'appelaient sa famille et ses *proches*, aimait poser des questions, comme le fait tout bon scientifique. Il se dévoilait peu mais essayait toujours de saisir exactement la personnalité de son interlocuteur.

Avec ses collègues de la Faculté des Sciences, Bepi avait contribué à l'établissement des premiers laboratoires professionnels de services diagnostics dans le canton de Fribourg. Pathologiste de formation, il faisait les diagnostics des biopsies et les extemporanées pour l'hôpital et les médecins de la région.

Sa recherche scientifique avait été influencée par l'école de Padoue, qui se focalisait depuis des siècles sur les phénomènes de l'érection du pénis humain. En 1952, Conti publia un article sur ce thème qui devint un classique. Il avait notamment élaboré une hypothèse sur les mécanismes vasculaires menant à l'érection, posant les bases conceptuelles permettant de comprendre les effets du médicament Viagra, découvert 50 ans plus tard.

Bepi Conti était adoré par les étudiants qui appréciaient ses qualités humaines et son charisme d'enseignant. Lors de sa leçon d'adieu, le grand auditoire de chimie était rempli d'anciens, venus de toute la Suisse pour l'entendre parler de son thème préféré et pour l'ovationner à la fin de son cours. Il resta imperturbable face à l'article paru le jour suivant dans le journal La Liberté qui s'était scandalisé du thème choisi.

Marco Celio