

Zeitschrift: Genava : revue d'histoire de l'art et d'archéologie
Herausgeber: Musée d'art et d'histoire de Genève
Band: 1 (1923)

Vorwort: Préface
Autor: [s.n.]

Nutzungsbedingungen

Die ETH-Bibliothek ist die Anbieterin der digitalisierten Zeitschriften. Sie besitzt keine Urheberrechte an den Zeitschriften und ist nicht verantwortlich für deren Inhalte. Die Rechte liegen in der Regel bei den Herausgebern beziehungsweise den externen Rechteinhabern. [Siehe Rechtliche Hinweise.](#)

Conditions d'utilisation

L'ETH Library est le fournisseur des revues numérisées. Elle ne détient aucun droit d'auteur sur les revues et n'est pas responsable de leur contenu. En règle générale, les droits sont détenus par les éditeurs ou les détenteurs de droits externes. [Voir Informations légales.](#)

Terms of use

The ETH Library is the provider of the digitised journals. It does not own any copyrights to the journals and is not responsible for their content. The rights usually lie with the publishers or the external rights holders. [See Legal notice.](#)

Download PDF: 22.01.2025

ETH-Bibliothek Zürich, E-Periodica, <https://www.e-periodica.ch>

PRÉFACE

Le rapport annuel du Musée d'Art et d'Histoire se présente aujourd'hui sous une forme un peu modifiée. Il a paru utile de faire une distinction plus nette entre les questions administratives d'une part, les accroissements des collections et leur étude scientifique de l'autre.

On a inséré aussi quelques articles originaux. L'administration désire en effet que l'ancien « Compte rendu », dont le nom nouveau sera « Genava, Bulletin du Musée d'Art et d'Histoire », ne soit plus une publication exclusivement administrative, mais qu'il devienne un organe scientifique, où l'on étudiera les monuments conservés au Musée, et toute question intéressant celui-ci, en particulier les monuments de l'histoire et de l'art genevois.

*L'impression de ce volume a été facilitée par les généreuses subventions de la Société Auxiliaire des Sciences et des Arts, de la Commission cantonale pour la conservation des monuments historiques et la protection des sites, dont les travaux sont insérés ici, par le prêt gracieux de quelques illustrations, consenti par M. L. Bovy, administrateur de la revue genevoise *Nos anciens et leurs œuvres* et par l'administration de l'Indicateur d'antiquités suisses, à Zurich.*

Nous plaçons notre publication sous le patronage de l'antique divinité celtique Genava, qu'invoquait déjà la gallo-romaine Aurelia Firmina. Si les Commentaires de César donnent, sous une forme discutée¹, la première mention littéraire de Genève, cette dédicace, conservée dans notre Musée², est le seul monument où le nom de la déesse s'identifie à celui de la cité qu'elle protège. C'est notre sol, et ses eaux abondantes, c'est la situation privilégiée sur le lac et sur les deux fleuves, qui désignent la cité allobroge

¹ Les manuscrits de César ont tous la forme *Genua*, qui, pense M. Jullian, pourrait être le nom primitif, *Histoire de la Gaule*, II, p. 510, note 10.

² Dunant, *Catalogue raisonné et illustré des séries gallo-romaines*, 1909, p. 31, n° III (328); Mayor, *Fragments d'archéologie genevoise*, 1892, p. 61; *Nos Anciens*, 1915, p. 71.

et sa divinité topique, toutes deux gardiennes de l'important passage entre la Gaule et l'Helvétie¹.

Il y a bientôt deux mille ans (en 1942), a-t-on fait observer, que les noms de Léman et de Genève ont surgi dans l'histoire, à peu de chose près tels que nous les entendons encore². Date mémorable, puisque l'Helvétie et la Gaule sont gagnées par la conquête à la civilisation latine, puisqu'elles peuvent dès lors réaliser les progrès dont elles se montraient incapables pendant les siècles de leur indépendance³.

¹ Le nom doit signifier quelque chose comme port, traversée, Jullian, *op. l.*, II, p. 243, note 9, 254. C'est aussi la proximité de l'eau qui détermine les noms analogues de *Genua* (Gênes), *Genabum* (Orléans, Gien), *ibid.*, III, p. 419, note 1. Sur les mentions de Genève, et les diverses graphies, *Les croyances religieuses de la Genève antérieure au christianisme*, Bull. de l'Institut national genevois, XL, 1917, p. 411 sq. La déesse Genève.

² Gruaz, *L'approche des grands anniversaires historiques*, Pro Alesia, VIII, 1922, p. 1 sq.

³ Toutain, *Les conséquences profondes et les vrais résultats historiques de la prise d'Alesia*, Bulletin archéologique, 1920, p. 77 sq.

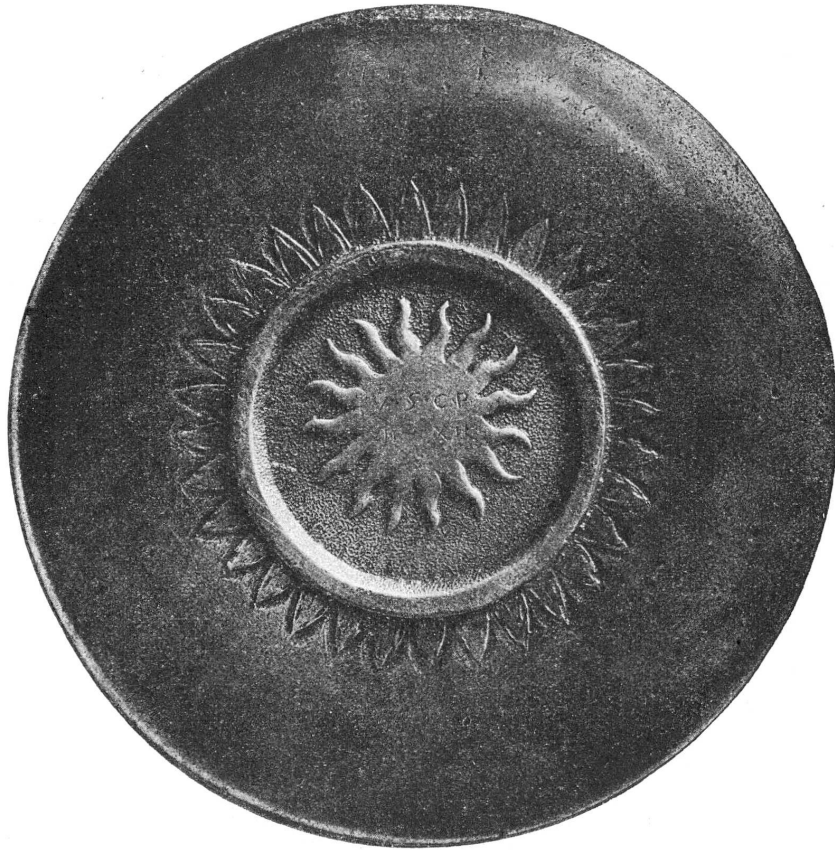


FIG. 2. — Patère en argent trouvée aux Fins d'Annecy (revers).
Orfèvrerie romaine de la fin du I^{er} s. av. J.-C.