

Zeitschrift: Genava : revue d'histoire de l'art et d'archéologie
Herausgeber: Musée d'art et d'histoire de Genève
Band: 29 (1951)

Rubrik: Acquisitions des collections en 1950

Nutzungsbedingungen

Die ETH-Bibliothek ist die Anbieterin der digitalisierten Zeitschriften. Sie besitzt keine Urheberrechte an den Zeitschriften und ist nicht verantwortlich für deren Inhalte. Die Rechte liegen in der Regel bei den Herausgebern beziehungsweise den externen Rechteinhabern. [Siehe Rechtliche Hinweise.](#)

Conditions d'utilisation

L'ETH Library est le fournisseur des revues numérisées. Elle ne détient aucun droit d'auteur sur les revues et n'est pas responsable de leur contenu. En règle générale, les droits sont détenus par les éditeurs ou les détenteurs de droits externes. [Voir Informations légales.](#)

Terms of use

The ETH Library is the provider of the digitised journals. It does not own any copyrights to the journals and is not responsible for their content. The rights usually lie with the publishers or the external rights holders. [See Legal notice.](#)

Download PDF: 08.02.2025

ETH-Bibliothek Zürich, E-Periodica, <https://www.e-periodica.ch>



MUSÉE D'ART ET D'HISTOIRE

Directeur : M. W. DEONNA, professeur à l'Université



N trouvera, comme d'habitude, les renseignements de nature administrative sur l'activité du Musée pendant l'année 1950 dans le *Compte-rendu de l'administration municipale pour 1950*.

A. — Collections archéologiques et historiques. Salle des Armures. Arts décoratifs. Estampes. Collections lapidaires

Conservateur : M. W. DEONNA

Pendant cette année, nous avons inscrit aux registres d'entrée les n^{os} 19063 à 19229 (collections archéologiques et historiques), Arm. 2286 à 2288 (salle des armures), AD. 343 à 416 (arts décoratifs), Est. 579 à 624 (estampes), Ep. 913 à 920 (collections lapidaires).

Dons et legs

Collections archéologiques et historiques : M. A. Bader (19176); M^{me} A. Boissier et famille (19189-19226); la famille de M^{me} P. Des Gouttes (19177); legs Henry Frankfeld (19074-19173); M. R. Jaquerod, Zurich (19228); M. A. de Jordanow, Rome (19178 et *bis*); le Col. J. Monod-van Muyden, Lausanne (19187-19188); M^{me} R. Plissard (19068-19073); M. R. Poncy (19064); M. J. Romieux (19067).

Armures : Arsenal P. A. (Arm. 2288); Direction générale des Douanes (Arm. 2286-2287).

Arts décoratifs : M^{me} Boex (AD. 343); M^{lle} Ruche (AD. 344).

I. COLLECTIONS ARCHÉOLOGIQUES ET HISTORIQUES

ANTIQUITÉ

Néolithique.

19179. — Maillet à rainure trouvé à Sézenove (Genève).

L. BLONDEL, *Arch. suisses d'anthrop. gén.*, XV, 1950, p. 72-73.

Mésopotamie.

19212. — Cachet en forme de bouton. Période d'Uruk. Don de M^{me} A. Boissier ¹.

19213, 19226. — Cachets à section carrée. Période de Jemdet-Nasr. Don de M^{me} A. Boissier.

19215. — Cachet en forme d'animal couché. Période de Jemdet-Nasr. Don de M^{me} A. Boissier.

19203, 19204. — Cylindres archaïques (frises d'animaux). Don de M^{me} A. Boissier.

19199. — Cylindre de l'époque d'Agadé. Don de M^{me} A. Boissier.

A. BOISSIER, *Babyloniaca*, IX, 1926, p. 34-37; E. SOLLBERGER, *Les Musées de Genève*, février 1951.

19200. — Cylindre de l'époque d'Ur III. Scène de présentation. Don de M^{me} A. Boissier.

19202. — Cylindre de l'époque de la I^{re} dynastie babylonienne. Scène de l'« offrande du chevreau ». Don de M^{me} A. Boissier.

19227. — Cylindre anépigraphique de l'époque de la I^{re} dynastie babylonienne.

E. SOLLBERGER, *Les Musées de Genève*, février 1951.

19198. — Cylindre de type assyrien avec inscription sur trois lignes. (Authenticité douteuse). Don de M^{me} A. Boissier.

19206, 19207. — Cachets néo-babyloniens. Don de M^{me} A. Boissier.

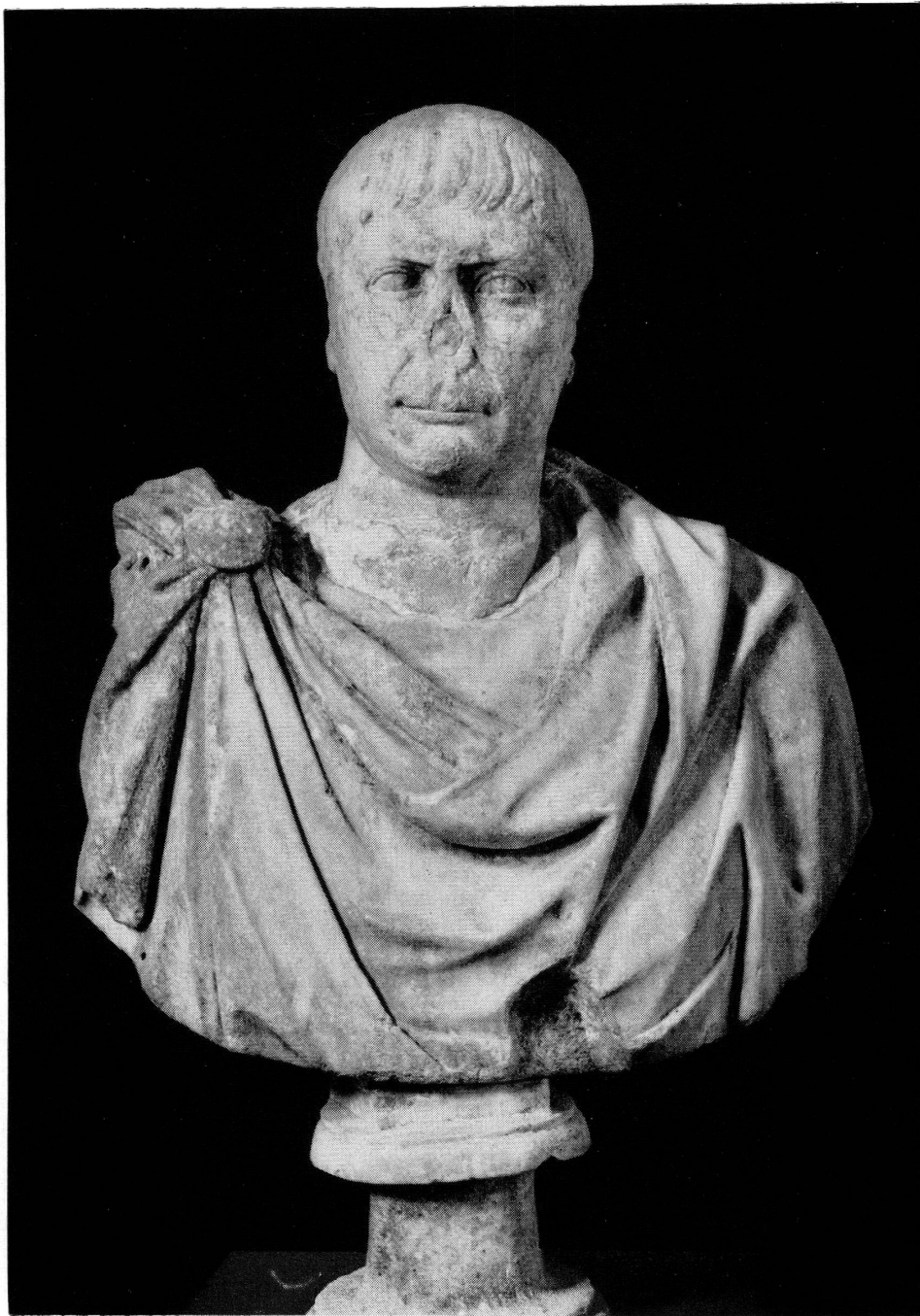
19208, 19214. — Cachets achéménides. Don de M^{me} A. Boissier.

19222. — Petit bœuf en lapis-lazuli, vraisemblablement de l'époque d'Ur I. Don de M^{me} A. Boissier.

19228. — Amulette contre Lamashtu. VIII^e-VII^e siècle avant J.-C. Don de M. R. Jaquerod.

E. SOLLBERGER, *Les Musées de Genève*, février 1951.

¹ Ce don comprend, outre les pièces signalées ici : 5 tablettes cunéiformes auxquelles on a donné d'anciens numéros vacants (15854, 15929, 16036, 16885, 16886); 3 fragments se rattachant à des tablettes de nos collections; 8 tablettes fausses; 2 moulages de tablettes; 56 empreintes de cylindres en plâtre, cire, etc.; 17 clichés typographiques classés n^{os} 4809 à 4825; 1 cliché photographique classé HM (21 × 27) 1; 1 carton de notes manuscrites, lettres, etc.



Pl. II. — Buste en marbre de Trajan. — Musée de Genève, N° 19.049

- 19223, 19224. — Bulles achéménides anépigraphes. Don de M^{me} A. Boissier.
19225. — Balle de fronde en terre cuite. Poids 68 g. Don de M^{me} A. Boissier.
19220, 19221. — Olive en magnétite et petit cylindre en hématite, vraisemblablement poids. Poids : 6,5 et 9 g. Don de M^{me} A. Boissier.

Syrie-Phénicie.

19201, 19205, 19209. — Cachet et cylindres de facture syrienne ou « syro-phénicienne ». Don de M^{me} A. Boissier.

19216. — Cachet ou amulette scaraboïde en verre, au nom de Z'WRK. Don de M^{me} A. Boissier.

A. BOISSIER, *Revue d'assyriologie*, XXXVI, 1939, p. 63.

19217. — Scarabée en hyalobasalte avec hiéroglyphe hittite. Don de M^{me} A. Boissier.

A. BOISSIER, *Revue d'assyriologie*, XXXVI, 1939, p. 61-62; E. SOLLBERGER, *Les Musées de Genève*, février 1951.

19218. — Scarabée en calcédoine au nom de 'BD'. Don de M^{me} A. Boissier.

19219. — Scarabée en calcédoine verte. Don de M^{me} A. Boissier.

E. SOLLBERGER, *Les Musées de Genève*, février 1951.

Asie-Mineure.

19210, 19211. — Cachets hémisphériques hittites. Don de M^{me} A. Boissier.

19211 : A. BOISSIER, *Revue d'assyriologie*, XXXVI, 1939, p. 62-63.

Grèce.

19175. — Petite statue de kouros en calcaire blanc jaunâtre. Art grec archaïque. VI^e siècle avant J.-C.

W. DEONNA, *Bulletin de correspondance hellénique*, 1951; id., *Les Musées de Genève*, juin 1951.

19067. — Fragment de statuette en marbre blanc. Aphrodite drapée à hauteur du pubis. Provenance : Tozköy, vilayet d'Afyon (Phrygie). Don de M. J. Romieux (1942).

19189. — Lampe en terre cuite gréco-égyptienne du type à la grenouille. Don de M^{me} A. Boissier.

Rome.

19066. — Urne cinéraire en marbre blanc. Des dauphins et des colombes encadrent un cartouche rectangulaire portant la dédicace : DIS·MANIBVS | VALERIAE | PRIMITIVAE·VIX· | AN·XVI·MENS· | V·. (Ancien dépôt sans numéro.)

19182. — Tête féminine en marbre blanc, portrait d'époque trajane. Provenance : bords du Léman, aux environs de Rolle (au dire du vendeur).

W. DEONNA, *Les Musées de Genève*, octobre 1950.

19229. — Statuette en bronze représentant Vulcain. II^e siècle après J.-C. - Pl. I.

W. DEONNA, *Les Musées de Genève*, avril 1951.

19068-19073. — Lampes en terre cuite provenant de Tunisie. Don de M^{me} R. Plissard.

19191-19195. — Intailles romaines. Don de M^{me} A. Boissier.

MOYEN AGE ET TEMPS MODERNES

Sculpture.

19063. — Tête de vierge en pierre des Baux. XIV^e-XV^e siècle. (Ancien dépôt sans numéro.)

19065. — Statuette de Voltaire en marbre blanc, signée « Rosset Père, 1773 ». Cf. *Catalogue du Musée Ariana*, 1938, p. 98 *in fine*.

Peinture.

19174. — Huile sur cuivre représentant l'Escalade de Genève (1602). La plaque est logée dans un cadre de bois avec volet de bois devant et plaque de cuivre derrière. XVII^e siècle.

A l'intérieur, notice manuscrite en allemand (écriture du XVIII^e siècle) attribuant la peinture à « Broeckel » d'Anvers.

Céramique.

Porcelaine. — Suisse, Genève.

19180. — Médaille ovale en biscuit de porcelaine. Marli en relief avec bordure intérieure or. Sur le champ : reproduction polychrome de la gravure de *S. Freudenberg*, « La visite au chalet ». Sans doute de l'atelier de *P. Mülhauser*, Genève, début du XIX^e siècle. - *Pl. V*.

W. DEONNA, *Freunde der Schweizer Keramik, Mitteilungsblatt*, Nr 17, 1950, p. 6.

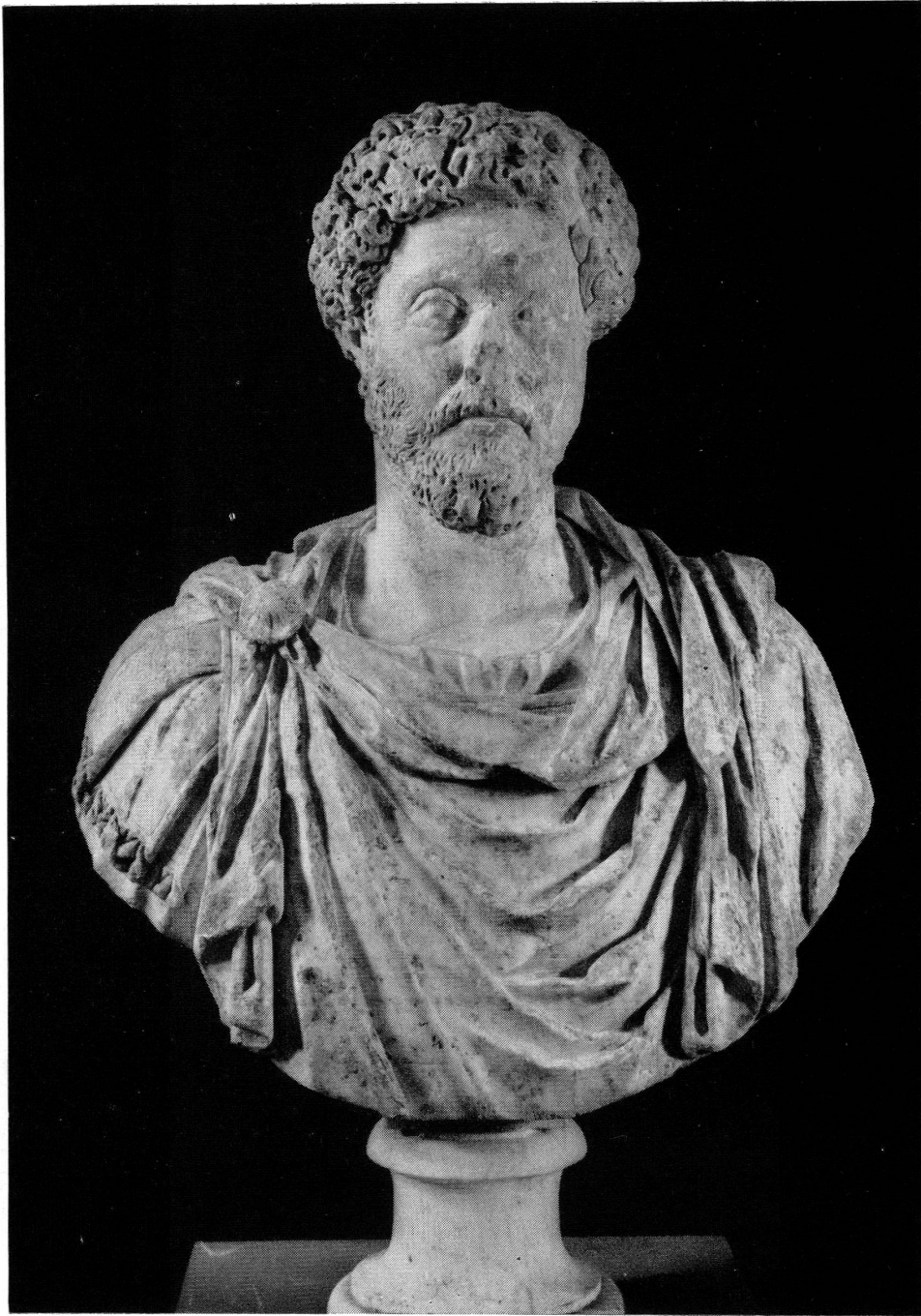
19184 et *bis*. — Tasse droite avec soucoupe profonde, signées P M (= *Pierre Mülhauser*). Décor de la tasse : dans un paysage, paysanne appuyée à un pilier. Larges filets or ; anse dorée. Décor de la soucoupe : arbre et montagne à l'arrière-plan. Large filet or.

Nyon.

19183. — Beurrier de formes losangée. Branches de fleurs et insectes ailés en bleu de Chine. Legs Frankfeld.

Etranger, Allemagne, Frankenthal.

19108. — Plat rond à décor floral ; marli en « paille tressée ». Marque de Carl-Theodor. Legs Frankfeld.



Pl. III. — Buste en marbre de Marc-Aurèle. — Musée de Genève, N° 19.050

19109. — Plat ovale de même fabrique. Décor floral. Legs Frankfeld.

19114, 19115. — Assiettes rondes à décor floral chinois. Marque au « lion debout » (1745). Legs Frankfeld.

Hochst.

19122. — Cafetière à décor floral, anse à deux volutes. 1760. (Manque le couvercle). Legs Frankfeld.

19123. — Théière faisant partie du même service. (Manque le couvercle.) Legs Frankfeld.

19124. — Sucrier à décor floral, liseré brun. Sur le couvercle, un bouton de rose formant bouton. 1760. Legs Frankfeld.

19125 à 19142. — Huit tasses et dix soucoupes de même fabrique. Décor floral, liseré brun. Legs Frankfeld.

19143. — Boîte à thé de même fabrique. Fleur formant bouton sur le couvercle. Legs Frankfeld.

Ludwigsburg.

19110. — Grand bol, décor floral à l'extérieur et à l'intérieur. Legs Frankfeld.

19111. — Assiette creuse à décor floral. Marli en « paille tressée » avec fleurs. Legs Frankfeld.

19112, 19113. — Plats ovales. Décor : paysage. Marli en « paille tressée » avec fleurs. Legs Frankfeld.

Meissen.

19147 à 19150. — Deux bols à thé avec soucoupe, imitation Chine. Fin du XVIII^e siècle. Legs Frankfeld.

Nymphenburg.

19116. — Grand bol rond à décor floral. 1760. Legs Frankfeld.

19117. — Sucrier à décor floral. Une poire avec deux feuilles forment bouton sur le couvercle. 1760. Legs Frankfeld.

19118 à 19121. — Trois tasses et une soucoupe à décor floral, liseré dents de loup or. 1760. Legs Frankfeld.

Autriche, Vienne.

19144. — Bourdaloue à décor floral. XVIII^e siècle. Legs Frankfeld.

19145, 19146. — Cafetières à décor floral, liserés or. Pomme avec feuilles formant bouton sur le couvercle. Début du XIX^e siècle. Legs Frankfeld.

France, Paris.

19150-19160. — Tasse à pied de forme ovoïde à anse surélevée, avec soucoupe. Décor azur, mauve et or : guirlande de dentelle, paniers de fruits, etc. Première moitié du XIX^e siècle. Legs Frankfeld.

19161-19162. — Tasse à pied avec soucoupe, style Empire. Décor : scène tirée de « Paul et Virginie. » Legs Frankfeld.

19163. — Coupe à pied de *Locré* (début du XIX^e siècle). Larges filets or et guirlande réservée sur fond or. Legs Frankfeld.

19155-19156. — Aiguière avec cuvette de *Jacob Petit* (début du XIX^e siècle). Décor brun et or ; guirlande florale réservée sur fond blanc. Legs Frankfeld.

19157-19158. — Tasse à pied avec soucoupe de *Schölcher* (première moitié du XIX^e siècle). Forme ovoïde, décor bleu et or avec guirlande réservée sur fond blanc. Sur la tasse, à l'opposé de l'anse, bouquet de fleurs dans un médaillon. Legs Frankfeld.

Sèvres.

19164. — Bonbonnière à deux anses et couvercle. Guirlandes or sur fond violet ; anses et base or ; sur le couvercle, gland doré. Règne de Charles X. Legs Frankfeld.

19165. — Assiette ronde. Guirlandes or sur fond violet. Règne de Napoléon III. Legs Frankfeld.

Italie, Venise.

19151 à 19154. — Deux tasses avec soucoupe à décor chinois. XVIII^e siècle. Legs Frankfeld.

Russie, Moscou.

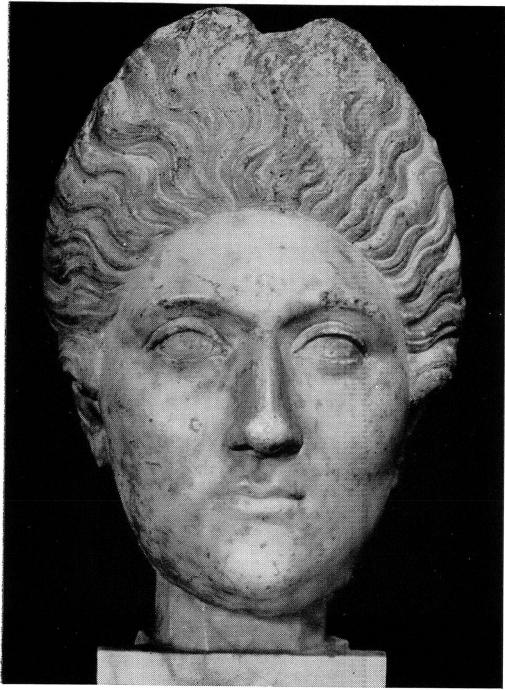
19178 et *bis*. — Tasse à café avec soucoupe de *A. Popoff* (vers 1840). Décor : bouquet de fleurs dans un cartouche réservé sur fond bleu, lisérés or. L'intérieur de la tasse est doré à mi-hauteur. Don de M. A. de Jordanow.

Faïence. — Suisse, Carouge.

19185. — Grand compotier sur pied, signé *Baylon*. Guirlande florale noir-violet en haut à l'extérieur et à l'intérieur. Filets de même couleur.

Nyon.

19186 et *bis*. — Cloche à fromage ovale, signée *Robillard*. Sur le couvercle, une figue avec deux feuilles. Pas de couleur.



Pl. IV. — Portrait en marbre de dame romaine. 1^{re} moitié du II^e s. apr. J.-C.
Musée de Genève, N^o 19.182

Etranger, Bas-Rhin.

19168. — Aiguière avec couvercle en étain à charnière et cercle d'étain à la base. Décor : entrée de palais au bord d'un fleuve, saint Nicolas bénissant un petit enfant nu, bateaux, pêcheurs à la ligne. Anse en forme de corde tressée. Legs Frankfeld.

19169. — Aiguière du même type. Décor bleu : arbres et paon. Sur le couvercle en étain : la Vierge et l'Enfant couronnés par des anges; inscription : [] MARIA. Marque du potier d'étain : grappe de raisin surmontée des initiales I D P. Legs Frankfeld.

19170. — Aiguière de même type. Décor bleu : paysage. Marque du potier d'étain : écu mi-parti (mi-aigle et bandes). Legs Frankfeld.

19171. — Aiguière de même type à décor floral sur fond rose. Legs Frankfeld.

19172. — Soupière à présentoir attenant à doubles anses se terminant en branches de vigne autour du récipient. Décor en haut-relief : grappes de raisin sur la soupière, roses sur le présentoir, citron sur le couvercle. Legs Frankfeld.

Terre de pipe. — Paris.

19166. — Assiette ronde à décor imprimé. Dans le champ : vue de la « Ville de Suze en Piémont »; sur le marli : scènes de chasse. *Coquerel et Legros*, début du XIX^e siècle. Legs Frankfeld.

19167. — Assiette ronde à décor imprimé de même fabrique. Dans le champ : « Vue de Suisse. — Fontaine de Vevais. Ville située sur le Lac de Geneve. »; sur le marli : grappes et feuilles de vigne. Legs Frankfeld.

Grès.

19173. Pot à bière avec couvercle en étain à charnière. Sur la panse, décor polychrome : entre deux guirlandes d'acanthes, Jésus et les apôtres; les noms des personnages sont inscrits à la base, entre deux filets rouges. Sur le couvercle : une gentiane surmontant les initiales I C A R et la date 1667. Triple poinçon : 1 et 3 : gentiane avec initiales C B et date 50; 2 : dauphins adossés. Travail allemand. Legs Frankfeld.

Verrerie.

Suisse.

19104. — Flacon à deux compartiments et deux goulots croisés, base octogonale. Décor : A) deux oiseaux chacun sur un arbre, initiales C. P.; B) deux colombes tenant un rameau d'olivier chacune sur une fleur, initiales M. P., palmes, etc. Legs Frankfeld.

19105. — Flacon à base rectangulaire et bouchon à capuchon de cuivre gravé avec anneau. Sur une face, armoiries à cimier et lambrequin; sur l'autre : « Nicolaus Laurent. 1740. » Legs Frankfeld.

19106. — Aiguière ovoïde à long col et couvercle à charnière en étain. Décor végétal. Legs Frankfeld.

Etranger, Allemagne.

19096. — Verre à haut pied en cristal gravé du XVIII^e siècle. Couronne royale surmontant un médaillon à monogramme A R (= Augustus Rex). Legs Frankfeld.

19097. — Verre à haut pied en cristal gravé décoré de rinceaux. Legs Frankfeld.

19098. — Verre à haut pied en cristal gravé. Décor : A) armoiries surmontées d'une couronne impériale; B) monogramme GBMFZ surmonté de la même couronne; branches de laurier autour des motifs et sur la base. Legs Frankfeld.

19099. — Verre à haut pied en cristal gravé, à section dodécagonale. Décor : A) monogramme HFK surmonté d'une couronne princière et encadré de deux rameaux; B) fleur de lys dans un cartouche auquel pend une croix rayonnante et surmonté d'une couronne impériale, cimier à lambrequin et couronne surmontée d'une fleur de lys tenue par deux sirènes. Legs Frankfeld.

19100. — Verre à haut pied en cristal gravé. Décor : armoiries à quatre cimiers entre deux palmes. Legs Frankfeld.

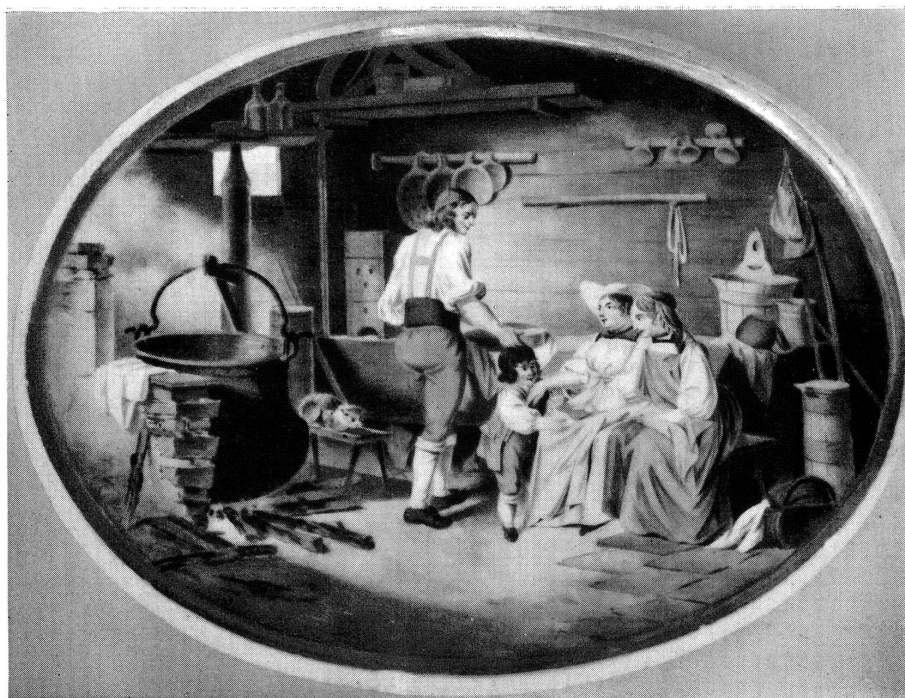
19101. — Gobelet en verre gravé décoré de deux jeux d'armoiries et monogrammes avec lambrequins, fruits, rinceaux, etc.; fruit en creux sur la base. Legs Frankfeld.

19102. — Gobelet en verre gravé. Décor : dans un encadrement circulaire, un cœur percé d'une épée et surmonté de trois roses, sur des montagnes; trois roses de part et d'autre; autour du filet, inscription : GRAB MIR IN DAS HERTZ HINEIN. SO WACHST HERAUS VERGIS NICHT MEIN; le reste du champ est occupé par des rinceaux dans un encadrement double en forme de trapèze à côtés incurvés; rose en creux sur la base. Legs Frankfeld.

19103. — Gobelet en verre gravé décoré de deux armoiries couronnées, rinceaux. Legs Frankfeld.

Étain, bronze, etc.

19095. — Soupière en étain, travail allemand de la deuxième moitié du XVIII^e siècle. A) Couvercle : marque à l'ange de justice (= poinçon pour étains anglais de qualité) et mention : *FEINBL[OCK ZINN]; initiales A. B.; au bord, marque de propriété : une faucille; boucle mobile en forme d'arc. B) Soupière : même poinçon répété trois fois; même marque; parois striées, deux anses fixes.



Pl. V. — En haut, médaillon en porcelaine, P. Mulhauser, Genève, début du XIX^e s. — En bas, porcelaines de Nyon, fin du XVIII^e s. — Musée Ariana, Genève

C) Chauffe-plat : marque à l'ange de justice et mention : FEIN ENGLISCH ZINN IN SCHWEINFURTH I G W 1763. Legs Frankfeld.

19091, 19092. — Paire de candélabres Empire. Sur une base de bronze en forme de cône tronqué décorée de rinceaux et d'imitations d'hiéroglyphes, une Egyptienne en bronze patiné, les mains croisées sous les seins nus, soutient une torchère de cristal. Dans le second candélabre, la figurine est un Egyptien mi-nu, les bras légèrement écartés du corps. Legs Frankfeld.

19093, 19094. — Paire de chandeliers Louis XV en laiton argenté. Legs Frankfeld.

Mobilier.

19074, 19075. — Deux fauteuils Louis XVI anciens, dossier Louis XV. Bras et dossier recouverts de soie rouge; sur le placet, coussin amovible recouvert de soie rouge. Legs Frankfeld.

19076-19081. — Six fauteuils à dossier ajouré en forme de lyre et placet pailé avec coussin amovible recouvert d'étoffe à fleurs. Deuxième moitié du XIX^e siècle. Legs Frankfeld.

19082, 19083. — Deux fauteuils style « bergère Empire » recouverts de velours jaune; pieds à roulettes. Legs Frankfeld.

19084. — Table à jeu demi-lune en bois de rose avec marqueterie, style Louis XVI, XIX^e siècle. Legs Frankfeld.

19085, 19086. — Deux commodes françaises, style Régence, d'époque. Marqueterie et bronzes dorés, dessus en marbre. La seconde est signée : A. CRIAERD (vers 1740). Legs Frankfeld.

19087. — Commode de style Directoire avec ornementation en cuivre et dessus en marbre rouge. Copie (vers 1860). Legs Frankfeld.

19088. — Bureau à cylindre en acajou avec ornementation en cuivre et dessus en marbre jaune avec galerie en cuivre. Style Directoire (copie, vers 1850). Legs Frankfeld.

19089. — Chiffonnier de style Régence. Marqueterie et bronzes. Copie (vers 1850). Legs Frankfeld.

Horlogerie.

19090. — Pendule allemande. Mouvement signé : *Johañ. Melchior Zautzig. Monachi.* (fin du XVIII^e siècle). Cadran doré. Indique l'heure, le mois, le jour et les phases de la lune. Cabinet en bois rouge et doré. Legs Frankfeld.

19176. — Pendule Empire. Mouvement construit par *Abraham-Louis Breguet*, vers 1820. Elle est ornée de deux figures en bronze attribuées à *Thomire*, représentant le Génie et l'Expérience. Ancienne collection Frankfeld. Don de M. A. Bader. Pl. VI.

19107. — Cadran solaire en cuivre avec boussole. Deux couronnes graduées fixées sur une base guillochée, aiguille guillochée. Inscriptions : 1) *A Et. Luna.* 2) *Horizontale Solis & Lunarae.* (Points cardinaux en allemand.) 3) Derrière, sur la table à trois pieds : *Nicolaus Rugendas Augsp. 48.* 4) Sur le boîtier de la boussole : *Jacob seinem Bruder Salomon Kohnstan, 9 Juni 1844.* — Boîte octogonale en cuir noir. Legs Frankfeld.

— Voir aussi plus loin, III, AD. 415 et AD. 414.

Varia.

19064. — Fragment du panache porté par Bonaparte à Rivoli. Don de M. R. Poncy.

19177. — Drapeau genevois en soie imprimée. Au centre, écusson rond aux armes de Genève, sommé du soleil d'or frappé du trigramme JHS et entouré de feuilles de chêne et de laurier. Sur une banderole, en haut de l'écusson, la devise POST TENEBRAS LUX; sur une banderole, en bas, la date : 1814. Au-dessous de l'écusson, autre date : 7^{bre} 1864. Don de la famille de M^{me} P. Des Gouttes.

19187, 19188. — Deux marrons sculptés par *Etienne Dumont*, représentant une tête d'homme et une tête de femme. Don du colonel J. Monod-van Muyden.

19181. — Dalle en ciment portant le texte du pacte fédéral, exécutée à l'occasion du 650^{me} anniversaire de la Confédération (1291-1941). A gauche en bas, signée : Rt. WEITZEL SCULPT.; à droite en bas; « Modèle déposé ». Remise par le Conseil administratif.

19196. — Intaille en néphrite, de provenance inconnue : animal fantastique (licorne?) surmonté d'une sorte de croix. Don de M^{me} A. Boissier.

19197. — Amulette en calcédoine : hippocampe et signes cabalistiques. Authenticité douteuse. Don de M^{me} A. Boissier.

19190. — Tortue en albâtre. Vraisemblablement moderne. Don de M^{me} A. Boissier.

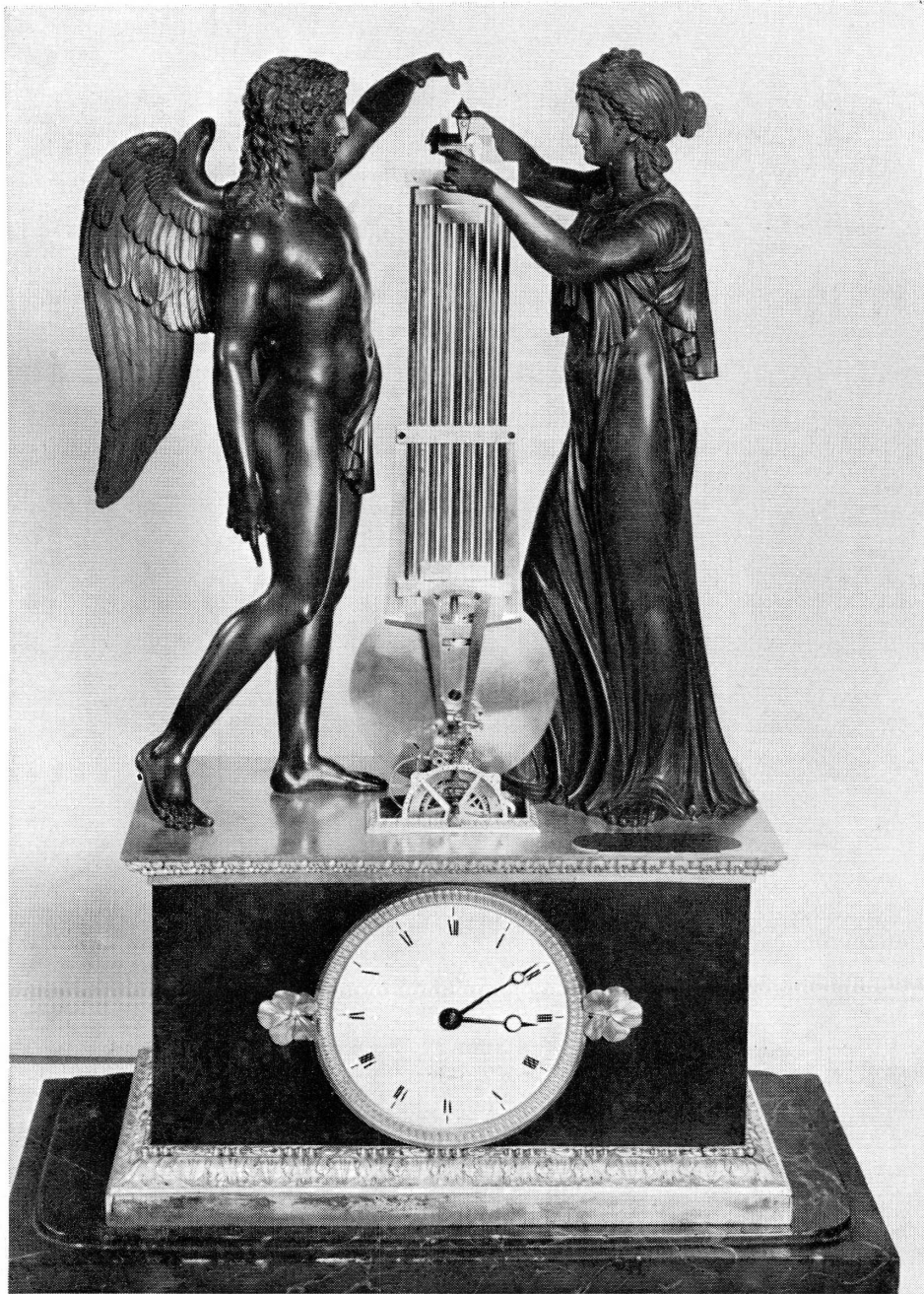
II. SALLE DES ARMURES

Arm. 2286. — Revolver suisse d'ordonnance, modèle 1892. Don de la Direction générale des Douanes.

Arm. 2287. — Revolver suisse d'ordonnance, modèle 1892/29. Don de la Direction générale des Douanes.

Arm. 2288. — Fusil suisse 1859, système Prélaz-Burnand. Don de l'Arsenal P.A.

En outre, les fusils Arm. 616, 622 et 623, dont le Musée possédait plusieurs



Pl. VI. — Pendule de style Empire, par A. L. Breguet. — Musée de Genève, N° 19.176

exemplaires, ont été échangés contre des pièces qui lui manquaient et qui ont reçu les mêmes numéros, soit :

Arm. 616. — Carabine Vetterli, modèle 1871.

Arm. 622. — Carabine suisse de cavalerie, modèle 1893.

Arm. 626. — Fusil suisse court, modèle 1900.

— Voir plus haut, I. *Varia*, 19177.

III. ARTS DÉCORATIFS

AD. 343. — Habit avec gilet. XVIII^e siècle. Donné par M^{me} Boex en souvenir du peintre Vernay.

AD. 344. — Bourse en soie rouge et perles de verre, à double fermoir. XIX^e siècle. Don de M^{lle} Ruche.

AD. 345 à 412. — Boîtes à perles romantiques, formes et sujets divers. Ancienne collection Adolphe Chenevière.

AD. 413. — Brochet en chêne sculpté dans un seul bloc par C. BOLLE.

AD. 416. — Plat rond en terre vernissée : Adam, Eve et le Serpent; par H. IMBERT.

AD. 415. — Montre-réveil à une aiguille, boîte en argent. Fort probablement, travail de maîtrise exécuté en 1654 environ, à Genève. *Barthélemy Soret* (1633-1717).

AD. 414. — Montre du début des deux aiguilles, Genève, vers 1720. Œuvre de *Denis Miroglio*, né à Genève en 1682, mort avant 1748.

— Voir aussi plus haut, I. *Horlogerie*.

IV. ESTAMPES

Bois.

Est. 590. — A. PATOCCHI : *Estate*.

Est. 591. — ID. : *L'Attesa*.

Burin.

Est. 584. — Michèle SAVARY : *Basile le Loup, prince de Moldavie*.

Est. 585-586. — ID. : deux gravures extraite de *La Vie de Michel le Brave*.

Eau-forte.

Est. 587. — Michel CIRY : *Déposition de croix*.

Est. 588. — ID. : *Jésus*.

- Est. 618. — Karin LIEVEN : *Le Jardinier*.
Est. 619. — ID. : *Cimetière de campagne*.
Est. 620. — ID. : *Le Mendiant*.
Est. 621. — ID. : *Bal masqué*.
Est. 622. — ID. : *Paysannes espagnoles*.
Est. 623. — ID. : *Le Bain des Chevaux*.
Est. 624. — ID. : *Espagnoles allant à la Messe*.
Est. 609. — MARINO : *Le Marché*.
Est. 610. — ID. : *Mas provençal*.
Est. 603. — ZAO WOU-KI : *Paysage*. Eau-forte en couleur.

Lithographie en noir.

- Est. 589. — Hans BERGER : *Grand'mère*.
Est. 579. — A. CARIGIET : *Oiseaux de proie*.
Est. 601. — Hans ERNI : *Femme couchée*.
Est. 598. — H. FISCHER : *La Pêche au Filet*.
Est. 580. — W. GIMMI : *Les Baigneuses*.
Est. 611 à 617. — Max HUNZIKER : suite de sept lithographies pour illustrer le *Cherubinischer Wandersmann* de A. SILESIUS.

Lithographie polychrome.

- Est. 599. — W. BODMER : *Taureau*.
Est. 594. — M. BRAYER : *Les Chevaux de cirque*.
Est. 600. — BRIGNONI : *Le Nid*.
Est. 593. — CAILLARD : *Danseuse*.
Est. 581. — A. CARIGIET : *Paysage de Montagne*.
Est. 592. — Antoni CLAVÉ : *L'Atelier*.
Est. 608. — ID. : *Corrida*.
Est. 606. — DESPIERRE : *Le Repos des Chasseurs*.
Est. 582. — Hans ERNI : *Le Coq*.
Est. 583. — ID. : *Maternité*.
Est. 597. — ID. : *Ulysse*.
Est. 604. — Max ERNST : *Le Couple*.
Est. 605. — ID. : *Les Masques*.
Est. 596. — MORGENTHALER : *Oliviers*.
Est. 602. — PIGNON : *Composition*.
Est. 607. — Marcel SAINT-SAËNS : *Pan*.
Est. 595. — TÉRECHKOVITCH : *Femme et Enfant*.



Pl. VII. — David Téniers. Paysans au cabaret. — Musée de Genève, N° 1948-18

V. COLLECTIONS LAPIDAIRES

Ep. 913 à 919. — Fragments architecturaux provenant de la cathédrale Saint-Pierre. Ils étaient restés sous le hangar de la cathédrale d'où ils sont rentrés au Musée le 30 avril 1950. Ils ont été renumérotés, les numéros originaux ayant disparu. - Cf. W. DEONNA, *Pierres sculptées*, p. 2, note 1.

Ep. 920. — Haut de colonne avec chapiteau de fenêtre. Provient d'une maison romane sise rue du Perron 22-24.

B. — Beaux-Arts

Conservateur : M. P. BOUFFARD

Anciens dépôts non catalogués et transferts

1950-6 à 29, 60, 81 à 84.

Acquisitions

- 1950-31. — ARTHUR, Ed. *L'Allondon*. Huile.
1950-68. — CALAME, Armand. *Paysage*. Sépia.
1950-69. — ID. *Ruines*. Sépia.
1950-88. — CHAMBAZ, Marius. *Paysage avec barque*. Dessin à l'encre.
1950-91. — ELLISIF-HOLY. *Avant l'orage*. Gouache.
1950-77. — LATOUR, Jean. *Nature morte*. Huile.
1950-87. — MEYER, Bernard. *Nature morte*. Huile.
1950-32. — REVALD, Olga. *Pont à Tigune*. Huile.
1950-86. — ROLL, Jean. *Portrait de M^{me} R.* Huile.
1950-85. — SAAS, H. U. *Nature morte*. Huile.

Commandes de la Ville (avec l'appui de la Confédération)

- 1950-52 à 55. — BARRAUD, Maurice. *Le Parnasse*. Peinture murale au keim. - *Pl. VIII*.
P. BOUFFARD, *Les Musées de Genève*, septembre 1950.
1950-56 à 59. — BLANCHET, Alexandre. *Heures paisibles*. Peinture murale à la cire.
Pl. IX.
P. BOUFFARD, *Les Musées de Genève*, septembre 1950.

Dépôts de la Confédération

- 1950-67. — KÖNIG, Henri. *Femme en mouvement*. Pierre grise.
1950-66. — THEURILLIAT, Herbert. *Hiver*. Huile.

Echanges

- 1950-51. — GUINAND, René. *Village genevois*. Huile.
1950-78. — HOLY, Adrien. *Intimité*. Huile.

Dons et legs

- 1950-89. — ARTHUR, Ed. *Mer du Nord*. Dessin à la plume. Don du Conseil administratif.
1950-90. — ID. *Valais*. Dessin à la plume. Don du Conseil administratif.
1950-48. — BLANCHET, Alexandre. *Portrait de l'artiste*. Huile. Don de l'artiste.
1950-49. — ID. *Le Vigneron*. Sanguine (étude). Don de l'artiste.
1950-50. — ID. *Etude de nu*. Sanguine. Don de l'artiste.
1950-70 à 73. — ID. *Heures paisibles* (projet). Huile. Don de l'artiste.
1950-61. — CACHEUX, Armand. *Portrait de Serge Pahnke*. Huile. Don des héritiers de Serge Pahnke.
1950-76. — FERRERO, R. *Port de Cannes*. Huile. Don du Conseil administratif.
1950-80. — FRIESZ, Othon. *L'église*. Huile. Don de la Société des Amis du Musée. Pl. X.
1950-33. — GAUD, Léon. *Portrait de l'artiste à 52 ans*. Huile. Legs Louise Gaud.
1950-34. — ID. *Portrait de l'artiste vers la fin de sa vie*. Huile. Legs Louise Gaud.
1950-35. — ID. *Le grand saule*. Huile. Legs Louise Gaud.
1950-36. — ID. *L'âne*. Huile. Legs Louise Gaud.
1950-37. — ID. *Le pommier*. Huile. Legs Louise Gaud.
1950-38. — ID. *Portrait de M^{me} Léon Gaud dans un verger*. Huile. Legs Louise Gaud.
1950-39. — ID. *M^{me} Léon Gaud lisant*. Huile. Legs Louise Gaud.
1950-40. — ID. *Les poules*. Huile. Legs Louise Gaud.
1950-41. — ID. *Portrait de la fille de l'artiste à 7 ans*. Huile. Legs Louise Gaud.
1950-42. — ID. *Portrait de la fille de l'artiste à 8 ans*. Huile. Legs Louise Gaud.
1950-43. — ID. *La Pointe à la Bise*. Huile. Legs Louise Gaud.
1950-44. — ID. *Baigneurs au bord de l'Arve*. Huile. Legs Louise Gaud.
1950-45. — ID. *Portrait de l'artiste jeune*. Huile. Legs Louise Gaud.
1950-46. — ID. *Paysage*. Esquisse. Legs Louise Gaud.
1950-79. — HABERJAHN, G. E. *Le vieux pont*. Huile. Don du Conseil administratif.
1950-1. — HALLER, Hermann. *Buste de Clotilde Sakharoff*. Terre cuite. Don de M. M. Barraud.
P. BOUFFARD, *Les Musées de Genève*, avril 1950.
1950-75. — MATTHEY, Paul. *64 croquis*. Dessin au crayon et à la plume. Don de l'artiste.
1950-47. — MITTEY, Joseph. *Les usines*. Huile. Don de M. R. Mittey.



Pl. VIII. — Maurice Barraud. Apollon et les Muses. — Musée de Genève, N° 1950-55

- 1950-62. — PAHNKE, Serge. *Tête de vieille femme*. Deux-crayons. Don des héritiers de l'artiste.
1950-63. — ID. *Tête d'homme*. Deux-crayons. Don des héritiers de l'artiste.
1950-64. — ID. *Tête de nurse*. Deux-crayons. Don des héritiers de l'artiste.
1950-65. — ID. *Séparation*. Crayon. Don des héritiers de l'artiste.
1950-74. — ROEDERSTEIN, O. W. *Portrait de M^{me} M.* Huile. Legs Sophie E. Monnier.
1950-30. — RUPPRECHT, Tini. *Elisabeth, princesse de Ligne*. Pastel. Don de l'artiste.
1950-2. — VERNAY, F. S. — *Adam et Eve*. Huile. Dons des héritiers de l'artiste.
1950-3. — ID. *Nu de face*. Huile. Don des héritiers de l'artiste.
1950-4. — ID. *Nu de dos*. Huile. Don des héritiers de l'artiste.
1950-5. — ID. *Jeu de cartes*. Huile. Don des héritiers de l'artiste.

C. — Cabinet de numismatique

Conservateur : M. A. ROEHRICH

Achats

Crotone : statère du V^e siècle avant J.-C.

Syracuse : 50 librae (électrum) du IV^e siècle avant J.-C. ; drachme d'or du IV^e siècle avant J.-C.

Tauromenium : statère du V^e siècle avant J.-C.

Rome : 73 antoniniani du III^e siècle après J.-C., de Valérien à Claude II (trouvaille de Thonon).

Russie : 11 kopecks d'argent du XVII^e siècle.

France : Médaille d'argent de Voltaire, par Moerikofer.

Dons

M. Ch. Gautier : 166 sceaux de cire. — *M. Hare* : 2 monnaies anglaises. — *M. Ivanoff* : Suède, 1 monnaie du XVIII^e siècle ; Monaco, 4 monnaies modernes ; Angleterre, 2 monnaies modernes ; Russie, 2 kopecks du XVII^e siècle ; 5 médailles des XVII^e et XVIII^e siècle ; médaille de la levée du siège de Vienne par les Turcs (1623). — *M^{me} A. Kaltenbach* : 21 monnaies modernes. — *D^r H. Revilliod* : jeton du Languedoc de 1735 ; médaille 1890 de l'Université de Montpellier. — *M. A. Roehrich* : Cyrénaïque, 2 bronzes du III^e siècle avant J.-C. ; France, diplôme et décoration du Lis (1814) ; 2 monnaies modernes ; médaille de Henri II (1552), bronze (refrappe) ; Comté de Nevers, denier du XII^e siècle ; Portugal, monnaie moderne ; Rome, Othon,

1 as d'Alexandrie; 2 sesterces de Trébonien Galle; Marquisat de Savone : denier rare du XII^e siècle; Suède, thaler 1699; Suisse, 4 monnaies modernes; Indes, petit bronze de la dynastie Andra.

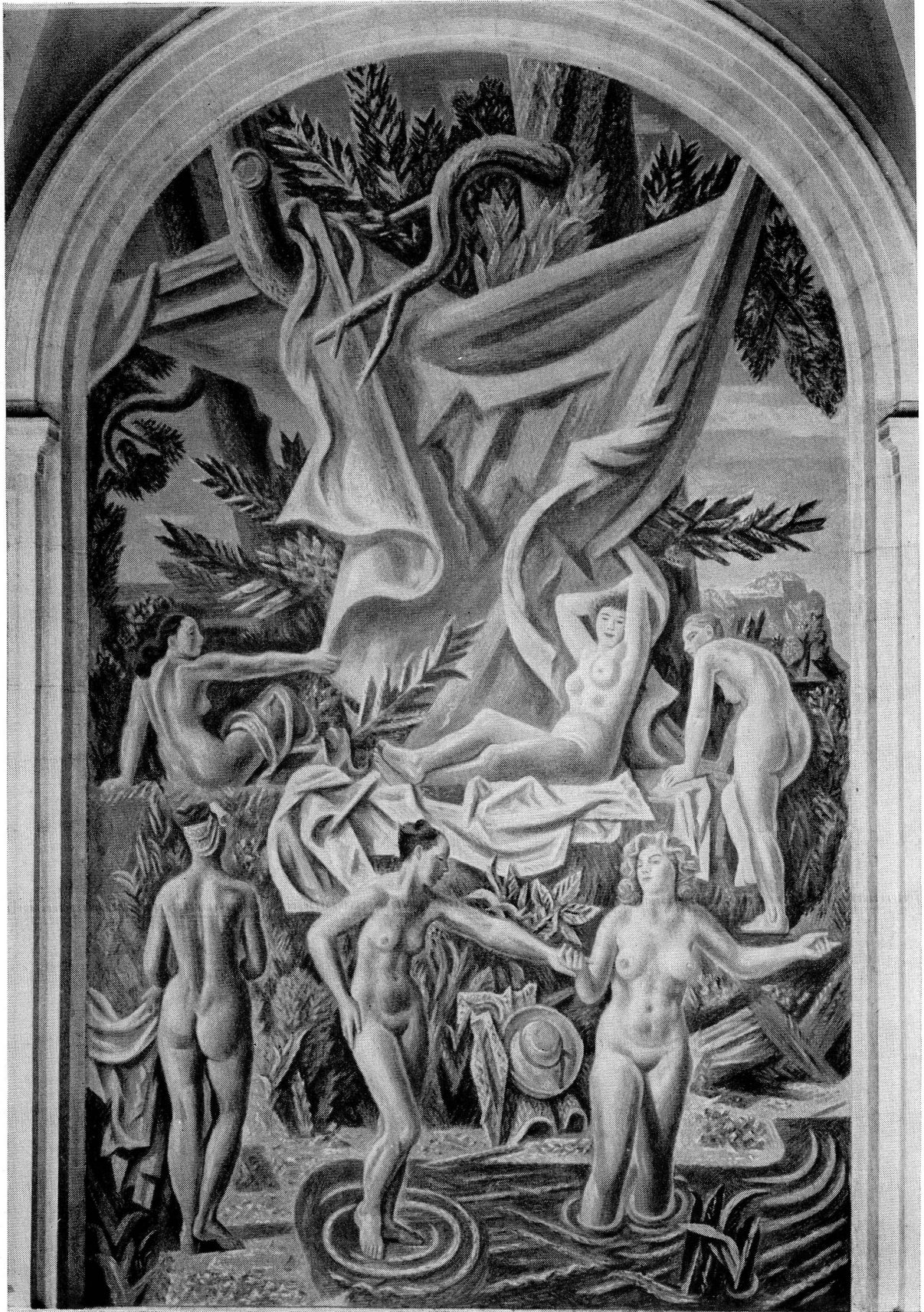
D. — Vieux-Genève

Conservateur : M. L. BLONDEL

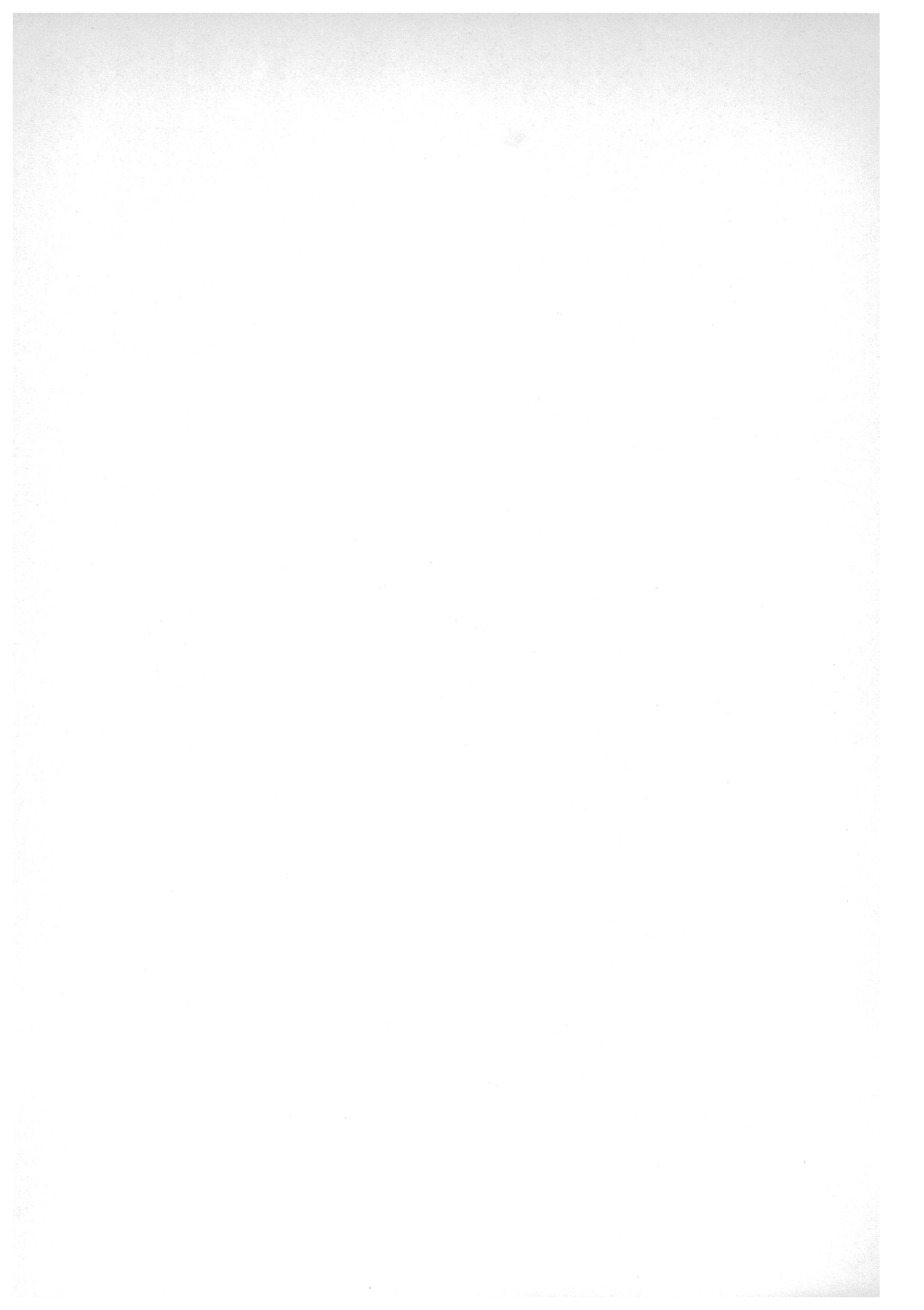
VG. 631 à 635. — Cinq lithographies coloriées à la main : « Environs de Genève », dessin de J. Dubois, lithographie de Freydidig à Genève.

BIBLIOGRAPHIE POUR 1950

- L. BLONDEL, « Maillet préhistorique à rainure », *Archives suisses d'anthropologie générale*, XV, 1950, p. 72-73.
- P. BOUFFARD, « Œuvres d'artistes contemporains », *Les Musées de Genève*, 1950/4.
- ID., « Les peintures murales des loggias du Musée », *ibid.*, 1950/8.
- ID., « Toile peinte du XVI^e siècle provenant du canton de Fribourg », *Mélanges Bosset*, p. 29-34.
- W. DEONNA, « Portraits romains », *Les Musées de Genève*, 1950/1.
- ID., « Le clocher de Saint-Gervais (Genève) et ses cloches », *ibid.*, 1950/2.
- ID., « Grenouilles », *ibid.*, 1950/5.
- ID., « Portes et heurtoirs genevois », *ibid.*, 1950/6.
- ID., « Coiffures de dames romaines », *ibid.*, 1950/9.
- ID., « Sarcophages romains à motifs dionysiaques », *ibid.*, 1950/10.
- ID., « Aphrodite accoudée. I. Aphrodite accoudée sur un pilier. — II. Aphrodite accoudée sur un naiskos », *L'Antiquité classique*, XIX, 1950, p. 45-64.
- ID., « Un bois gravé de J. Perrissin (XVI^e siècle) au Musée de Genève », *Mélanges Bosset*, p. 19-28.
- ID., « La Justice à l'Hôtel de Ville de Genève et la fresque des juges aux mains coupées », *Revue suisse d'art et d'archéologie*, XI, 1950, p. 144-149.
- ID., « Salve me de ore leonis. A propos de quelques chapiteaux romans de la cathédrale Saint-Pierre à Genève », *Revue belge de philologie et d'histoire*, XXVIII, 1950, p. 479-511.
- ID., « Nyon et Genève », *Freunde der Schweizer Keramik. Mitteilungsblatt* Nr. 17, 1950, p. 6-9.
- † E. JAQUET, « Le Musée d'Horlogerie de Genève », *La Suisse horlogère*, 1950, nos 1, 3, 5, 7, 9, 11, 14, 15, 17, 20, 24, 31, 38, 42, 47, 51; 1951, nos 2, 7, 9, 13, 17, 21.
- E. SOLLBERGER « Les stèles de Palmyre », *Les Musées de Genève*, 1950/3.



Pl. IX. — Alexandre Blanchet. Heures paisibles. — Musée de Genève, N° 1950-59



Id., « Shulgi, an 41? » (A propos de trois tablettes sumériennes du Musée), *Revue d'assyriologie*, XLIV, 1950, p. 89-90.

* * *

A l'occasion d'études spéciales, les objets suivants, appartenant au Musée, ont été publiés et commentés :

MAH 15874 (texte hépatoscopique babylonien) : J. NOUGAYROL, *Revue d'assyriologie*, XLIV, 1950, p. 33 sqq. et pl. III.

MAH 18955 (tête d'épingle en bronze du Luristan) : A. ALFÖLDI, *Annuaire de la Société suisse de préhistoire*, XL, 1950, p. 17 sqq. et pl. I, 1, a-b. — R. DUSSAUD, *Syria*, XXVI, 1949, p. 201-202 et fig. 5.

Catalogues

VILLE DE GENÈVE, *L'Art du moyen âge en Autriche*, Musée Rath, 1950.

Cf. K. GARZAROLLI, «L'art du moyen âge en Autriche. Bois sculptés du début du XIV^e siècle», *Les Musées de Genève*, 1950/7.

