

Les pistolets à rouet du Musée d'Art et d'Histoire

Autor(en): **Bosson, Clément**

Objektyp: **Article**

Zeitschrift: **Genava : revue d'histoire de l'art et d'archéologie**

Band (Jahr): **1 (1953)**

Heft 3-4

PDF erstellt am: **20.07.2024**

Persistenter Link: <https://doi.org/10.5169/seals-727757>

Nutzungsbedingungen

Die ETH-Bibliothek ist Anbieterin der digitalisierten Zeitschriften. Sie besitzt keine Urheberrechte an den Inhalten der Zeitschriften. Die Rechte liegen in der Regel bei den Herausgebern. Die auf der Plattform e-periodica veröffentlichten Dokumente stehen für nicht-kommerzielle Zwecke in Lehre und Forschung sowie für die private Nutzung frei zur Verfügung. Einzelne Dateien oder Ausdrucke aus diesem Angebot können zusammen mit diesen Nutzungsbedingungen und den korrekten Herkunftsbezeichnungen weitergegeben werden. Das Veröffentlichen von Bildern in Print- und Online-Publikationen ist nur mit vorheriger Genehmigung der Rechteinhaber erlaubt. Die systematische Speicherung von Teilen des elektronischen Angebots auf anderen Servern bedarf ebenfalls des schriftlichen Einverständnisses der Rechteinhaber.

Haftungsausschluss

Alle Angaben erfolgen ohne Gewähr für Vollständigkeit oder Richtigkeit. Es wird keine Haftung übernommen für Schäden durch die Verwendung von Informationen aus diesem Online-Angebot oder durch das Fehlen von Informationen. Dies gilt auch für Inhalte Dritter, die über dieses Angebot zugänglich sind.

LES PISTOLETS A ROUET DU MUSÉE D'ART ET D'HISTOIRE

par Clément BOSSON

INTRODUCTION

1. *Le pistolet à rouet.*

DANS les premières armes à feu portatives, la poudre était allumée au moyen d'une mèche. La mise à feu par l'étincelle produite lors du contact d'une pyrite avec une roue cannelée tournant rapidement daterait de 1517, suivant d'anciens textes ¹. Léonard de Vinci, mort en 1518, avait dessiné plusieurs types de rouet.

L'Armeria Real de Madrid conserve des pistolets datés de 1531 et 1534. Deux « Feuerschlossmacher » sont mentionnés dans le livre des bourgeois de Nuremberg à la date du 29 novembre 1542 ².

La plus ancienne platine à rouet avec laquelle une date peut être associée est montée sur un pistolet combiné avec une arbalète. Cette pièce, conservée au Musée national bavarois à Munich, porte les armes de Ferdinand, frère de Charles-Quint et son successeur comme chef du Saint Empire. Elle doit être datée entre 1521 et 1526. Les initiales F et A sont celles de l'archiduc et de son épouse Anna, fille du roi de Hongrie et de Bohême, Vladislas III. Leur union ayant été célébrée en 1521, l'arbalète est donc postérieure à cette date, et comme elle n'est pas décorée des quartiers de Bohême, elle doit être antérieure à 1526, date à laquelle Ferdinand devint roi de Bohême ³.

Vers le milieu du XVI^e siècle, il existe un type de pistolet à rouet à deux canons, un de chaque côté de l'axe de l'arme avec une crosse droite tel le pistolet entièrement en fer de Genève (N^o 252) daté 1552 sur le canon. Celui-ci est remarquable par ses deux ressorts de chien très longs comme ceux qui assurent le fonctionnement des rouets des « Tschinke ».

¹ *Zeitschrift für historische Waffenkunde*, IV/5, p. 153.

² *Idem*, V/4, p. 127.

³ S.V. Grancsay, « A Weelock Pistol Made for the Emperor Charles V », *Bulletin of the Metropolitan Museum*, déc. 1947, p. 118.

La forme du pistolet à rouet du type saxon semble apparaître dès la deuxième moitié du XVI^e siècle. Ses caractéristiques : crosse pentée assez longue sans courbure, pommeau épais d'une forme hémisphérique aplatie, se retrouvent sur les pistolets M.1603 et M.1604 du Musée de l'Armée à Paris. Le Musée de Vienne possède deux pistolets dont la décoration est semblable à celle des armes de Paris. L'un a appartenu à Ferdinand de Tyrol (1529-1595), l'autre à Henri VII le jeune, Burgrave de Meissen (1536-1572) ; ils sont datés de 1555. Ces quatre armes splendides sont probablement dues au même maître ⁴.

Les pistolets saxons de Genève sont datés de 1567, 1568 et 1569. Ce type d'armes ne semble pas avoir été fabriqué au XVII^e siècle.

Les reîtres furent les premiers à utiliser le pistolet à rouet, suivant une tactique particulière : le « limaçon » ou « caracol ». L'escadron épais fonçait sur l'ennemi. Arrivé à portée de pistolet, le premier rang déchargeait ses armes, s'ouvrait en éventail découvrant ainsi le second rang et allait se reformer à l'arrière. Les autres rangs accomplissaient la même manœuvre.

À l'exemple des reîtres, les armées organisèrent des troupes de pistoliers. Les pistoliers de l'armée de Charles-Quint sont mentionnés à la bataille de Renty (1554) ⁵. Un texte de 1590 ⁶ mentionne deux bataillons de Savoie formés de lanciers, pistoliers et harquebusiers à cheval.

Le texte du Registre du Conseil de Genève cité plus loin, p. 146, montre qu'en 1611 les cavaliers de Genève étaient armés de pistolets.

2. La platine à silex.

Pendant près d'un siècle, le seul moyen de mise à feu de la charge du pistolet fut le rouet. La platine à mèche ne fut jamais utilisée sur cette arme, alors que lui fut très vite appliquée la platine à silex. Examinons quelques faits qui nous renseigneront sur son invention, certainement antérieure à l'année 1630, habituellement donnée par les dictionnaires.

La platine à silex, caractérisée par la batterie faisant corps avec le couvre-bassinnet, le pulvérin étant découvert simultanément avec la production d'étincelles par le choc du silex contre la face de la batterie, date des premières années du XVII^e siècle.

La platine à silex la plus ancienne connue semble être celle d'un fusil du Musée de l'Ermitage à Léninegrade F. 281. Il porte le N^o 152 dans l'Inventaire du cabinet

⁴ Paris : Musée de l'Armée, vol. II, pl. XLVIII. — Vienne : W. Boenheim, 1894, vol. II, p. 8 et pl. XIX ; Catalogue 1936, p. 218-219 (A.439 et A.438).

⁵ *Mémoires de G. de Tavannes*, Collection universelle des Mémoires..., Londres et Paris, 1787, t. XXVI, p. 140.

⁶ Légende accompagnant la gravure « Prinse du Fort de la Cluse... », Arch. d'Etat de Genève, Mss. hist. N^o 15, vol. 7.

d'armes royal français de 1729. Sur la poignée sont les armes de France et de Navarre. Il est signé : M. LE BOURGEOYS A LISIEVL ⁷.

Marin le Bourgeois est un personnage étonnant, aux capacités multiples : en 1592 il est peintre ordinaire de François de Bourbon, duc de Monpensier, en 1594 il est devenu peintre et valet de chambre de Henri IV. Les lettres patentes de 1608 le qualifient de sculpteur, d'ouvrier en globes mouvants, mentionnent ses talents de musicien, le citent comme auteur d'inventions mécaniques. En 1605, il reçoit 300 livres pour « un voyage qu'il est venu faire, par le commandement de Sa Majesté, de Lizieux à Paris, pour affaires importants son service, mesmes pour luy apporter une harquebuzé, un cornet de chasse et une arbaleste, le tout à sa façon ». Marin resta au service du Roi jusqu'en 1634 ⁸. Cette « harquebuzé à sa façon » pourrait bien être construite avec la première platine à silex. Une autre arme va nous permettre de préciser un peu mieux cette époque de l'invention de la platine à silex. M. William G. Renwick, de Ravenswick (Etats-Unis), possède dans sa splendide collection d'armes à feu un fusil dont la platine à silex est un peu moins ancienne que celle du fusil de l'Ermitage. Il porte sur la monture un L sous une couronne fermée et sur le canon un poinçon représentant une arbalète accostée des lettres I B ⁹. Ce fusil porte le N^o 134 de l'inventaire royal dans lequel il est décrit avec l'indication « fait à Lisieux ».

D'après Georges Huard, Marin le Bourgeois avait un frère, Jean, horloger et armurier vivant aussi à Lisieux. On peut donc admettre l'indication de M. J. F. Stockel attribuant ce poinçon au frère de Marin, Jean le Bourgeois, mort en 1615. Le monogramme de Louis XIII est surmonté de la couronne fermée à laquelle il n'a droit que depuis 1610. Ce fusil a donc été construit entre 1610 et 1615.

La platine à chenapan écossaise et hollandaise ainsi que la platine à la miquelet datent probablement déjà de la fin du XVI^e siècle.

Malgré le perfectionnement que représentaient ces modes de mises à feu, la platine à rouet a été encore longtemps en usage : les canons de la paire de pistolets à rouet B.492/93 au Tojhusmuseet à Copenhague sont datés de 1650. Les pistolets B.767/68 du même musée sont datés par M. Arne Hoff d'environ 1670 ¹⁰.

3. Origine de la collection de Genève.

Les pistolets à rouet exposés au Musée d'art et d'histoire proviennent, sauf quelques-uns, de l'Ancien Arsenal de la République. Ils étaient probablement utilisés par la Cavalerie de Genève. En effet, on lit dans les Registres du Conseil de 1611 :

⁷ Torsten Lenk, *Flintlåset*, pl. 8.

⁸ Georges Huard, « Marin Bourgeois peintre de Henri IV et de Louis XIII », *Bull. de la Soc. de l'Histoire de l'Art franç.*, 1926, fasc. 1.

⁹ Torsten Lenk, *Flintlåset*, pl. 9.

¹⁰ Arne Hoff, *Aeldre Dansk Bossemageri*, 1951, fig. 24 et 25.

« Que Mr. le Syndic de Chateauneuf (.....) aille demain au devant de Sieur de la Noue à Chatillon avec une dz. de chevaux armés de cuirasses sous leurs casques et de pistolets »¹¹.

La présence au cours des siècles d'un nombre important de pistolets à l'Arsenal ressort des indications du *Journal de l'Arsenal* conservé aux Archives de Genève et dont le volume le plus ancien est de 1683¹².

Ce premier volume comporte trois croquis représentant le plan des locaux :

- 1^o disposition des armes de la salle basse avec l'inventaire ;
- 2^o disposition des armes de la salle haute avec l'inventaire ;
- 3^o chambre des boulets.

Les inventaires sont très complets et détaillés et cependant aucune mention n'est faite des pistolets. On peut sans doute en conclure qu'à cette époque le pistolet à rouet n'était plus utilisé. Genève était en contact trop étroit avec la France pour ne pas suivre les types d'armement du pays voisin.

Le R. P. Daniel, dans son *Histoire de la Milice française*, écrit : « ... on m'a assuré qu'en 1658 l'usage des pistolets à rouet n'était pas encore aboli »¹³. Mais la platine à silex représentait de tels avantages sur le rouet que son usage avait à cette époque (1683) fait abandonner les pistolets à rouet. La première mention de ces pistolets dans le *Journal de l'Arsenal* date de 1685 ; leurs rouets servaient à réparer d'autres armes : « ... plus les deux autres mousquets j'ai fait mettre deux rouets que j'ai pris sur des pistolets dans la chambre des cuirasses » (1685, fol. 45).

En 1687, on trouve nommé pour la première fois le local où ces armes étaient vraisemblablement conservées : « Dès le 7 avril jusqu'au 25, nous avons ôtées toutes les cuirasses, casques, cuissards qui étaient dans la chambre des pistolets » (1687, fol. 73).

Le deuxième volume du *Journal de l'Arsenal* précise sur la première page : « Ce livre journal est tenu par Jacques Revillod, commis (.....) commencé le 1^{er} juin 1691. » Au dessous, on lit : « Agrandissement de la chambre des pistolets : Fol. 175. » Ce folio est peu précis sur notre sujet : « Agrandissement de la chambre des pistolets et sabres (.....) et on y a commencé le 14 avril 1707 et finit le 30 du dit... »

Il existait donc à l'Arsenal de Genève une chambre dans laquelle se trouvaient probablement des pistolets, et en nombre suffisant pour justifier l'appellation du local.

Enfin, l'inventaire de 1831 cite les pistolets à rouet actuellement conservés au Musée : « 1^{er} oct. 1831 – N^o 5, armes portatives (.....). ARMES ANCIENNES. Pistolets à rouet, simples : 218 »¹⁴.

¹¹ Archives d'Etat, R.C. 1611, p. 46 v^o.

¹² Archives d'Etat, Militaire Q.s.

¹³ Ed. 1724, t. II, p. 336.

¹⁴ Archives d'Etat, Militaire P. bis 7.

En 1877, lorsque l'Arsenal cantonal est transféré dans les locaux qu'il occupe actuellement dans les casernes de Plainpalais, la Salle des armures et collections historiques est installée dans la Salle de l'Hôtel de Ville. C'est là que furent conservées les armes et armures anciennes appartenant à l'Etat jusqu'à la construction du Musée d'art et d'histoire en 1910.

* * *

I. LES CHIENS ET LES ROUETS

Vu le nombre des pistolets à rouet ¹⁵ conservés à Genève, il était tentant de faire un essai de classification des types de rouet et de chien et de voir comment certaines formes étaient utilisées ou ignorées par les armuriers d'Augsbourg, de Nuremberg et de Strasbourg.

Les termes de « chien » et de « mâchoire du chien » étant admis, il a semblé normal d'utiliser les termes complémentaires : « cou » et « corps » du chien.

Les formes de chien peuvent être classées en sept types différents.

Les protections de rouet se présentent suivant sept formes.

1. Les chiens.

TYPE I : Chien à tige longue et arrondie.

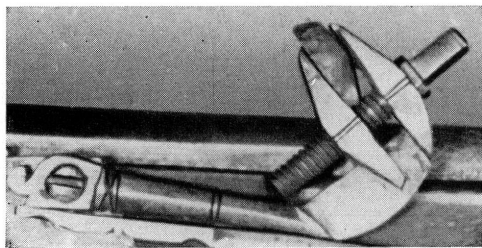


Fig. 57. — Chien du type I (pistolet 177, daté 1569 sur le canon)

Le corps est formé d'une tige longue, de forme arrondie, à l'extrémité de laquelle le cou rectangulaire est forgé en formant un angle obtus.

Le cou est d'une pièce avec la mâchoire supérieure et sert de guide à la mâchoire inférieure, suivant la fente rectangulaire qui la découpe.

La mâchoire inférieure coulisse le long du cou suivant l'appel de la vis de serrage au moyen de laquelle la pierre est maintenue entre les deux mâchoires.

Ce type se trouve sur les pistolets 4, 10, 170 et 177 (tous sans poinçon d'origine).

Variante Ia.

La vis de serrage de la pierre vient buter sur un épaulement forgé sur le corps.

Ce type se trouve sur les pistolets 185 et 187 (poinçon d'Augsbourg) ; 71 et 198 (poinçon de Nuremberg). [Voir la fig. 58 à la page suivante.]

¹⁵ Les pistolets sont cotés A suivi d'un chiffre ; nous avons supprimé cette lettre dans le présent mémoire.

Variante Ib.

La mâchoire inférieure est taillée en un biseau qui s'engage dans une rainure triangulaire le long du cou. Ainsi se présentent les chiens des pistolets 12, 13, 46 et 180 (tous sans poinçon d'origine).

Le chien du pistolet 200 présente une disposition inverse : le cou est forgé du côté de la mâchoire en forme de triangle, la mâchoire inférieure est creusée suivant la même forme.

TYPE II : *Chien à longue tige taillée.*

Le corps est formé d'une tige longue, taillée et à pans, à l'extrémité de laquelle le cou rectangulaire forme un angle obtus.

Les mâchoires sont identiques à celles du type I.

Le type II se trouve sur les pistolets 145 (poinçon de Nuremberg) ; 1, 3, 5, 6, 7, 8, 11, 15 et 184 (sans poinçon d'origine).

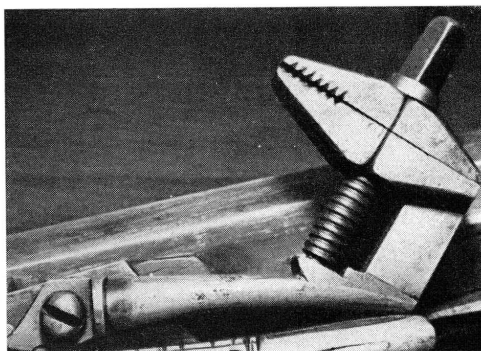


Fig. 58. — Chien du type Ia (pistolet 187)

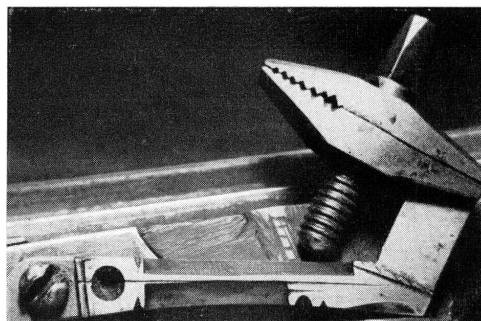


Fig. 59. — Chien du type II (pistolet 145)

TYPE III : *Chien à tige courte, corps renflé.*

La partie postérieure du corps est courte, très souvent forgée en balustre ; la partie antérieure est fortement aplatie et forme ventre sous la mâchoire inférieure forgée avec le corps.

La mâchoire supérieure porte une tige de guidage qui s'encastre dans une ouverture rectangulaire de la mâchoire inférieure. La mâchoire supérieure est prolongée en tige recourbée afin de faciliter la manœuvre du chien.

Ce type se trouve sur les pistolets 18, 25, 41, 48, 51, 56, 65, 67, 72 et 73 (poinçon d'Augsbourg) ; 2, 122, 132, 138 et 141 (poinçon de Nuremberg) ; 149, 150, 151, 160, 162 et 165 (poinçon de Strasbourg) ; 55, 94, 140, 169, 179 et 2145 (sans poinçon d'origine).



Fig. 60. — Chien du type III (pistolet 41)

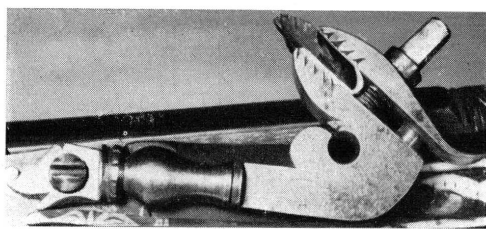


Fig. 61. — Chien du type IIIa (pistolet 81)

105, 106, 112, 117, 148 et 173 (poinçon d'Augsbourg); 144, 146 et 147 (poinçon de Nuremberg); 152, 153, 154, 161, 164, 166, 190 et 193 (poinçon de Strasbourg); 157 et 166 (sans poinçon, mais avec les caractères des pistolets de Strasbourg).

Variante IIIa.

La partie antérieure du corps est découpée suivant des formes diverses au lieu de former une courbe continue jusque sous la mâchoire.

On trouve ce type sur les pistolets, 20, 22, 24, 26, 31, 32, 33, 37, 38, 44, 45, 47, 52, 54, 61, 66, 70, 75, 76, 77, 81, 83, 88, 102,

TYPE IV : *Chien à tige courte avec protubérance.*

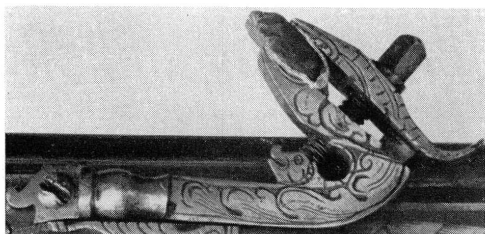


Fig. 62. — Chien du type IV (pistolet 34)

Ce type se trouve sur les pistolets 17, 34, 36, 99 et 108 (poinçon d'Augsbourg).

La partie postérieure du corps est courte et forgée en balustre. La partie antérieure est aplatie, gravée, de même largeur jusqu'au cou.

Les mâchoires sont celles du type III.

La partie antérieure du corps porte une protubérance souvent gravée en tête d'animal.

TYPE V : *Chien à tige courte rectangulaire.*

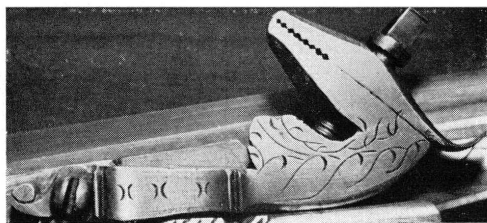


Fig. 63. — Chien du type V (pistolet 104)

La partie postérieure du corps est courte et rectangulaire avec bossage extérieur. La partie antérieure est gravée, plate avec une protubérance.

Les mâchoires sont celles du type III.

Ce type de chien se trouve sur les pistolets 103 et 104 (poinçon d'Augsbourg).

TYPE VI : *Chien à tige longue avec protubérance.*

Le corps est formé d'une tige longue, arrondie. Le cou plat, souvent découpé et gravé, se prolonge en un relèvement de même facture sur le corps.

Les mâchoires sont du type III.

On trouve ce type sur les pistolets 19, 21, 23, 27, 28, 29, 30, 53, 58, 59, 60, 63, 64, 74, 79, 82, 84, 85, 87, 91, 92, 100, 107, 114, 121, 124, 142, 199 et 2146 (poinçon d'Augsbourg); 131, 133 et 135 (poinçon de Nuremberg).

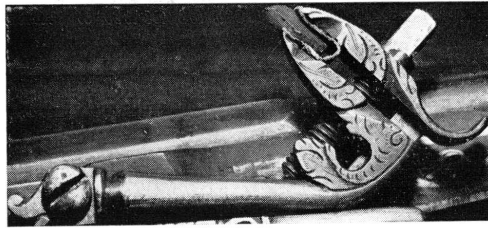


Fig. 64. — Chien du type VI (pistolet 84)

TYPE VII : *Chien à tige longue, plate, gravée.*

Le corps et le cou sont plats, gravés, forgés avec la mâchoire inférieure.

Les mâchoires sont celles du type III.

Ce type se trouve sur les pistolets 123, 125, 126, 128, 134, 136, 137, 186 et 188 (poinçon de Nuremberg); 192 (poinçon de Strasbourg); 139 et 191 (sans poinçon d'origine).

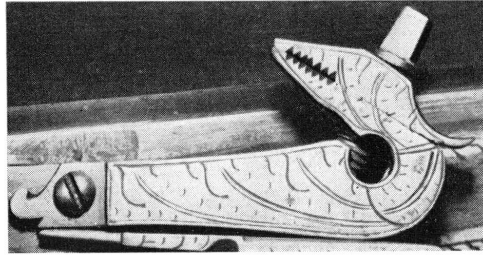


Fig. 65. — Chien du type VII (pistolet 137)

2. Les rouets.

TYPE I : *Flanc convexe, couvercle bombé.*

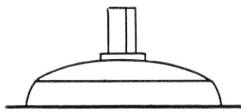


Fig. 66.
Rouet du type I
(pistolet 162)

Tambour de rouet en deux parties : flanc et couvercle.

Ce type se trouve sur les pistolets 17, 18, 19, 20, 21, 22, 23, 24, 25, 26, 27, 28, 29, 30, 31, 32, 33, 34, 36, 37, 38, 41, 44, 45, 47, 48, 52, 53, 54, 56, 58, 59, 60, 61, 63, 64, 65, 66, 67, 70, 72, 73, 74, 75, 76, 79, 82, 83, 84, 85, 87, 88, 89, 91, 92, 96, 99, 100, 108, 112, 114, 117, 121, 124, 142, 148, 173, 199, 2145 et 2146 (poinçon d'Augsbourg); 131 et 133 (poinçon de Nuremberg); 149, 150, 153, 154, 161, 162, 163, 164 et 165 (poinçon de Strasbourg); 157 et 166 (sans poinçon mais avec les caractères de Strasbourg); 55, 94, 151, 169, 177, 179 et 191 (sans poinçon d'origine).

TYPE II : *Protection de rouet à flanc droit, couvercle plat.*

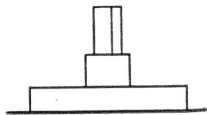


Fig. 67.
Rouet du type II
(pistolet 146)

Tambour de rouet en une pièce, flanc droit, couvercle plat.

Ce type existe sur les pistolets 144, 145, 146 et 147 (poinçon de Nuremberg).

TYPE III : *Protection de rouet à flanc oblique, couvercle plat.*

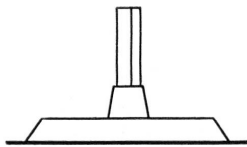


Fig. 68.
Rouet du type III
(pistolet 14)

Tambour de rouet en deux parties, flanc oblique, couvercle plat.

Ce type se trouve sur les pistolets 77, 105, 106, 107, 185 et 187 (poinçon d'Augsbourg); 71, 135, 188 et 198 (poinçon de Nuremberg); 1, 3, 4, 5, 6, 7, 8, 10, 11, 12, 13, 14, 15, 46, 180 et 184 (sans poinçon d'origine).

TYPE IV : *Protection de rouet en une pièce à surface en accolade.*

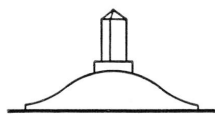


Fig. 69.
Rouet du type IV
(pistolet 40)

Ce type se trouve sur les pistolets 81 (poinçon d'Augsbourg); 2, 40, 122, 123, 134 et 136 (poinçon de Nuremberg); 190, 192 et 193 (poinçon de Strasbourg).

TYPE V : *Protection de rouet en une pièce à surface convexe.*

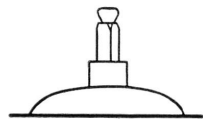


Fig. 70.
Rouet du type V
(pistolet 140)

Ce type figure sur les pistolets 51 (avec poinçon d'Augsbourg); 125, 132, 138, 141 et 186 (avec poinçon de Nuremberg); 140 (sans poinçon d'origine).

TYPE VI : *Protection de rouet à flanc convexe, couvercle plat, enfoncé.*

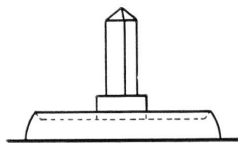
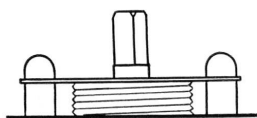


Fig. 71.
Rouet du type VI
(pistolet 103)

Tambour de rouet en deux parties, flanc et couvercle. Flanc convexe, couvercle plat légèrement enfoncé à l'intérieur du flanc.

Ce type se trouve sur les pistolets 102, 103 et 104 (poinçon d'Augsbourg); 126, (poinçon de Nuremberg); 200 (sans poinçon d'origine).

TYPE VII : *Rouet protégé par une bride.*



Bride découpée maintenue par deux vis, laissant visibles les cannelures du rouet.

Ce type figure sur les pistolets 128 et 137 (poinçon de Nuremberg) ; 139 et 170 (sans poinçon d'origine).

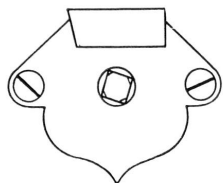


Fig. 72.
Rouet du type VII
(pistolet 128)

3. *Récapitulation.*

Les indications de classification permettent de faire les constatations suivantes :

- Chien I* se trouve sur 5 pistolets sans poinçon d'origine.
- Chien Ia* utilisé à Nuremberg (2 ex.) et à Augsbourg (2 ex.).
- Chien Ib* monté sur des pistolets sans poinçon d'origine (5 ex.).
- Chien II* utilisé sur 1 pistolet de Nuremberg et 9 sans poinçon d'origine.
- Chien III* employé avec sa variante sur les pistolets d'Augsbourg, de Nuremberg et de Strasbourg.
- Chien IV* visible sur les pistolets d'Augsbourg (5 ex.).
- Chien V* idem (2 ex.).
- Chien VI* connu des armuriers d'Augsbourg (29 ex.) et de Nuremberg (3 ex.).
- Chien VII* monté sur des pistolets de Nuremberg (9 ex.), de Strasbourg (1 ex.) et sans poinçon d'origine (2 ex.).

- Rouet I* utilisé surtout à Augsbourg (70 ex.) mais aussi à Nuremberg (2 ex.), à Strasbourg (12 ex.) et sur des pistolets sans poinçon d'origine (7 ex.).
- Rouet II* monté sur 4 pistolets de Nuremberg.
- Rouet III* existe sur 6 pistolets d'Augsbourg, 4 de Nuremberg et presque tous les pistolets sans poinçon d'origine (16 ex.).
- Rouet IV* utilisé à Augsbourg (1 ex.), Nuremberg (6 ex.) et Strasbourg (3 ex.).
- Rouet V* existe sur 1 pistolet d'Augsbourg, 5 de Nuremberg et 1 sans poinçon d'origine.
- Rouet VI* existe sur 3 pistolets d'Augsbourg, 1 de Nuremberg et 1 sans poinçon d'origine.
- Rouet VII* existe sur 2 pistolets de Nuremberg et 2 pistolets sans poinçon d'origine.

II. LES CANONS

1. *Les longs canons.*

Les pistolets à crosse évasée à pans ont des canons de 480 et 495 mm, alors que la dimension courante des canons saxons est d'environ 350 mm.

Les canons des premiers sont dépassés par ceux des pistolets avec pommeau sphérique 185 (560 mm) et 187 (556 mm).

L'armurier B. G. d'Augsbourg fabriquait volontiers des canons longs puisque le N^o 148 a un canon de 440 mm et le N^o 83 de 438 mm.

L'armurier d'Augsbourg dont la marque est le poinçon N^o 17 (clé et deux croisants) forge des canons de 365 mm (N^o 88), 430 mm (N^o 45) et 435 mm (N^o 63).

Un peu au-dessus de la moyenne sont les canons des pistolets 28 (421 mm), 92 (412 mm) et 44 (407 mm).

2. *Forme de la bouche des canons.*

Les canons insculpés du poinçon de Nuremberg sont forgés sans chanfrein à la bouche à l'exception des N^{os} 40, 131, 132, 133, 137, 138, 141 et 188. Il y a donc huit canons chanfreinés contre seize qui ne le sont pas.

Les canons poinçonnés du pin d'Augsbourg sont chanfreinés à la bouche à l'exception des N^{os} 24, 26 et 41. Ces trois canons forgés sans chanfrein se trouvent à côté de 82 canons avec chanfrein.

Les canons de Strasbourg se terminent par un chanfrein moins accentué que celui des canons d'Augsbourg. Les deux canons de Strasbourg des N^{os} 160 et 165 sont renforcés par une bague à la bouche.

3. *Calibre des canons.*

Le calibre du plus grand nombre des canons mesure entre 12 et 14 mm. Quatorze pistolets poinçonnés d'Augsbourg, de Nuremberg ou de Strasbourg sont forgés avec un calibre entre 10 et 11,9 mm, six pistolets avec le poinçon d'Augsbourg ont un calibre entre 14,2 et 14,5 mm.

4. *Canons avec fleurons.*

Les pistolets 125, 126, 144, 145, 146 et 147 (poinçon de Nuremberg) ont leur canon décoré de trois longs fleurons, un à chaque extrémité et un au milieu. Décoration semblable sur les six canons.

III. LA GACHETTE DE SÛRETÉ

Les pistolets ont une gâchette de sûreté placée à droite.

Quelques-uns toutefois portent le mécanisme de sûreté sur le côté gauche de la crosse, commandé par un grand levier vertical.

Telles sont les gâchettes de sûreté des pistolets 21, 27, 85 et 100 (Augsbourg) ; 186 (Nuremberg) ; 150, 154, 160, 162, 164 et 165 (Strasbourg).

Les N^{os} 157 et 166 (sans poinçon d'origine) sont indiscutablement des pistolets de Strasbourg.

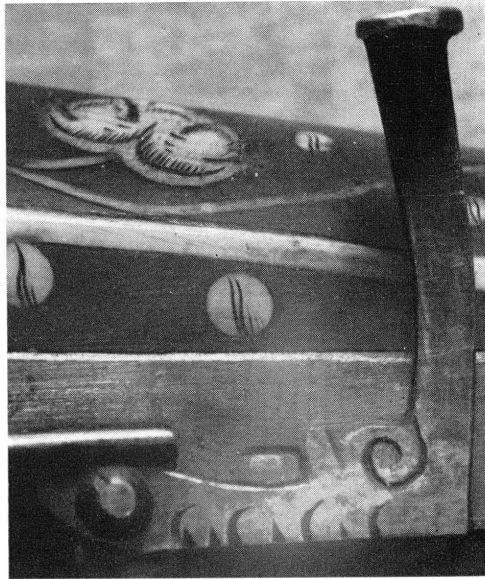


Fig. 73. — Gâchette de sûreté placée à gauche (pistolet 27)

IV. PISTOLETS A CROSSE ÉVASÉE A SIX PANS

Ce type ne diffère du pistolet saxon que par la forme du pommeau. Il est représenté par les pistolets 186 et 188 (Nuremberg) ; 190, 192 et 193 (Strasbourg).

Ces cinq armes sont très semblables : celles de Strasbourg sortent du même atelier (poinçon N^o 22) ; les deux portant le poinçon de Nuremberg proviennent d'armuriers différents.

Le canon du N^o 188 est insculpé du poinçon N^o 7 (tête d'homme avec un grand chapeau), alors que sa platine porte le N^o 42 (vase avec trois fleurs).

Le canon du N^o 186 n'a pas de poinçon d'armurier mais, sur la platine, le N^o 47 (fleur de lis).

Ces pistolets ont un long canon : 480 mm (186, 190, 192 et 193) ; 495 mm (188).

La gâchette de sûreté est à droite sur les trois pistolets de Strasbourg et sur le N^o 188. Elle est à gauche avec le levier vertical sur le N^o 186.

Le poinçon N^o 7 se retrouve sur sept pistolets à pommeau sphérique et sur le N^o 188 à pommeau évasé à six pans. Il est très proche du poinçon du pistolet A. 439 du Musée de Vienne, à crosse évasée, daté 1555 (voir plus haut p. 144, n. 4).

V. PISTOLETS DATÉS

La collection compte six pistolets datés, soit :
le N° 252, à deux canons, entièrement en fer, à crosse droite, portant la date 1552 sur le canon ;
les N°s 67 et 72, avec le poinçon d'Augsbourg, daté 1568 sur le flanc du bassinet ;
le N° 83, avec le poinçon d'Augsbourg, daté 1568 sur le canon ;
les N°s 170 et 177, sans poinçon d'origine, datés 1569 sur le canon.

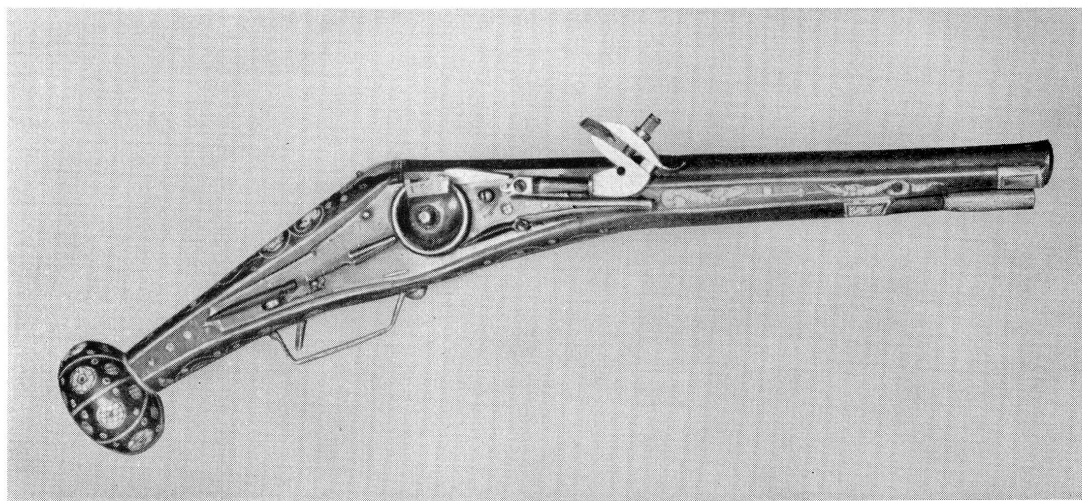


Fig. 74. — Pistolet d'Augsbourg de 1568 (N° 72)

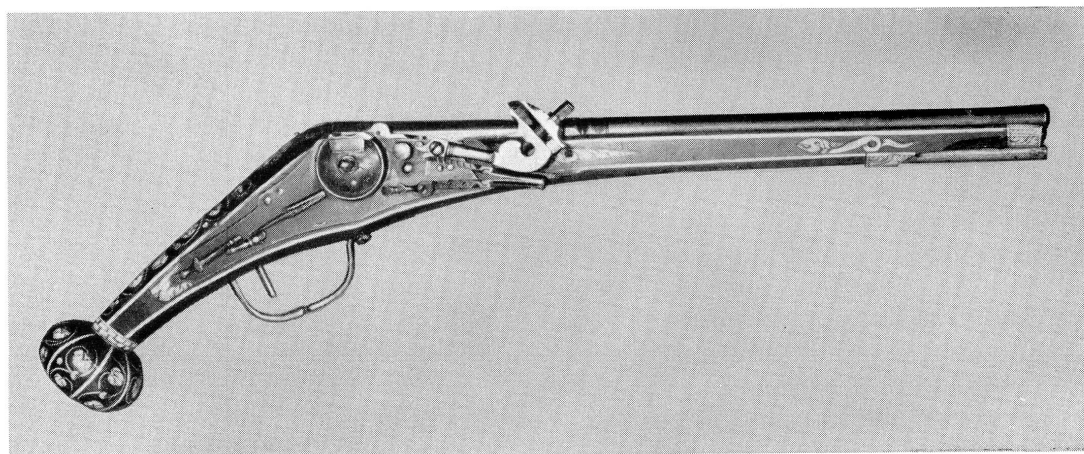


Fig. 75. — Pistolet d'Augsbourg de 1568 (N° 83)

VI. LES POINÇONS

L'identification des poinçons 6, 12, 14, 18, 20, 37 et 38 est due à M. Hans Schedellmann, de Salzbourg. Il a bien voulu nous communiquer quelques résultats de ses recherches dans les archives d'Augsbourg. Nous l'en remercions bien cordialement et souhaitons qu'il consente à publier bientôt sa documentation si étendue sur les armes à feu.

M. René Géroudet a eu l'obligeance de dessiner les types de rouet et de retoucher les photographies des poinçons en les comparant avec l'empreinte dans le métal.¹⁶



1. *Echassier en un écu.*

Figure sur le canon des pistolets d'Augsbourg 37, 38, 89, 96, 100 et 112.

D'autres canons portent aussi un échassier en un écu ; de très légères différences provenant peut-être de l'usure du métal ne permettent pas d'identifier leur poinçon avec ce dessin (voir poinçon N° 4).



2. *Lettre A.*

Figure sur le canon du pistolet d'Augsbourg 2145.



3. *Faucille.*

Sur le canon du pistolet 140 (sans poinçon d'origine) ; sur les pans, de chaque côté du poinçon : M et S.



4. *Echassier en un écu.*

Sur le canon du pistolet d'Augsbourg 20.



5. *Initiales B F.*

Sur les canons des pistolets de Strasbourg 160, 162, 165 et 166 ; ainsi que sur le 157 (sans poinçon d'origine mais avec tous les caractères de Strasbourg).

¹⁶ Nous imprimons en italique les numéros des pistolets ayant servi de modèle au relevé des poinçons.



6. *Selle avec les initiales M S.*

Poinçon de *Michael Sattler*, maître à Augsbourg, 1563-1582 (selle = Sattel, exemple de l'utilisation d'une marque parlante).

Sur les canons des pistolets d'Augsbourg 23, 29, 31, 44, 70, 87 et 199.



7. *Tête d'homme avec un grand chapeau.*

Voir les poinçons 5579 à 5583 de J.-F. Stockel, II, p. 935.

Existe sur les canons des pistolets de Nuremberg 40, 122, 123, 128, 145, 146, 147 et 188.

Un poinçon très semblable est insculpé sur les canons des pistolets A.438 et A.439 du Musée de Vienne, datés 1555 (cf. ci-dessus p. 144, n. 4).



8. *Fleur de lis couronnée, avec les lettres L G.*

Sur la platine du pistolet de Nuremberg 123.



9.

Sur le canon des pistolets de Nuremberg 131, 132, 133, 137, 138 et 141.



10. *Deux flèches empennées, croisées, surmontées des lettres H G.*

Existe sur les platines des pistolets de Nuremberg 125, 126 et 137.



11. *Trèfle tigé en un écu.*

Sur le canon des pistolets d'Augsbourg 22, 25, 60 et 79.



12. *Tête d'homme en un écu.*

Poinçon d'*Andreas Faistkopf*, Augsbourg, 1576-1582.

Sur les canons des pistolets avec le pin d'Augsbourg 51, 52 et 173.



13. *Fleur stylisée avec ses racines.*

Sur le canon du pistolet 200.



14. *Lettres H F accolées en un écu.*

Poinçon de *Hans Findeisen*, Augsbourg, 1576-1582.

Sur le canon des pistolets d'Augsbourg 64, 67, 72, 102, 103, 104 et 124.



15. Figure sur les canons des pistolets d'Augsbourg 24, 41 et 48.



16. *Grappe en un écu.*
Sur le canon des pistolets de Strasbourg 152, 153 et 161.



17. *Clé en un écu.*
Poinçon semblable au N° a 5639 de J. F. Stockel, II, p. 943.
Se trouve sur le canon des pistolets d'Augsbourg 17, 45 et 63 ; et sur le canon et la platine du pistolet 88.



18. *Lettre W en un écu.*
Poinçon de *Michael Wiedemann*, Augsbourg, 1572-1581.
Se trouve sur le canon des pistolets d'Augsbourg 17, 19, 82, 92, 108, 114, 121, 142 et 2146.



19. *Fleur stylisée surmontée des lettres M M.*
Sur le canon des pistolets de Strasbourg 154 et 164.



20. *Lapin courant en un écu.*
Poinçon de *Hans Jörg*, Augsbourg, 1563-1578.
Sur le canon du pistolet d'Augsbourg 28.



21. Figure sur la platine des pistolets de Nuremberg 132 et 138.



22. *Ancre en un écu.*
Figure sur le canon des pistolets de Strasbourg 150, 190, 192 et 193.













23. *Fleurs dans un vase surmontées des lettres B A.*
Sur le canon du pistolet d'Augsbourg 84.



24. *En un écu, avant-train de bouquetin surmonté des lettres S E.*
Sur la platine du pistolet de Nuremberg 2.



25. *Croix, de chaque côté lettre H et peut-être F.*
Sur le canon du pistolet de Nuremberg 2.

-  26. Ressemble au poinçon N° 15 surmonté des lettres G W.
Sur le canon du pistolet d'Augsbourg 26.
-  27. *Briquet et croix de saint André.*
Poinçon très effacé sur le canon du pistolet d'Augsbourg 58.
-  28. *Poinçon des Danner (?).*
Sur le canon des pistolets de Nuremberg 134 et 136.
-  29. *Lion rampant à gauche.*
Sur la platine des pistolets de Nuremberg 134 et 136.
-  30. Poinçon semblable au N° b 5406 de J. F. Stockel.
Existe sur la platine des pistolets de Nuremberg 71 et 198.
-  31. *Poinçon de Hans Danner (?).*
Sur le canon des pistolets de Nuremberg 71 et 198.
-  32. *Ecu mi-parti, bourdon (?) et demi-aigle.*
Sur le canon du pistolet 191.
-  33. *Ancre avec les lettres I R, croissant de lune, étoile à six branches.*
Sur le canon du pistolet de Strasbourg 149.
-  34. *Fleur de lis.*
Sur le canon du pistolet 55.
-  35. *Oiseau surmonté des lettres H B.*
Sur le canon du pistolet 180.



36. *Aigle bicéphale.*
Sur le canon du pistolet 94.



37. *Fourche avec les lettres B G.*
Semblable au N^o a 2035 de J. F. Stockel.
Poinçon de *Benedict Goldbach*, maître à Augsbourg en 1564. Sur les canons des pistolets 83 (daté sur canon 1568), 148, 185 et 187.



38. *Deux épées croisées avec les lettres C F.*
Semblable au N^o a 2167 de J. F. Stockel.
Poinçon de *Christoph Falzeisen*, à Augsbourg en 1587.
Sur les canons des pistolets 75, 76 et 81.



39. *Globe surmonté d'une croix.*
Semblable au N^o 5743 de J.F. Stockel.
Sur les canons des pistolets d'Augsbourg 30, 32, 33, 54, 56, 57, 59, 61, 65, 66, 73, 74, 77, 91, 105, 106 et 107.



40. *Croissant de lune à profil humain stylisé.*
Sur la platine des pistolets d'Augsbourg 30, 57, 59, 73, 74 et 77.



41. *Channe avec les lettres I S.*
Sur la platine du pistolet 169.



42. *Vase avec trois fleurs.*
Sur la platine du pistolet de Nuremberg 188.



43. *Etoile à six pointes entourée de trois points et surmontée des lettres H E.*
Sur la platine du pistolet de Nuremberg 40.



44. *Lézard avec les lettres H D.*
Sur la platine des pistolets de Nuremberg 145, 146 et 147.



45. *Feuille tigée surmontée d'un gland.*
Sur la platine des pistolets de Nuremberg 128, 131, 133, 135 et 139.



46. *Deux bourdons croisés, accostés des lettres L et S.*
Sur la platine du pistolet de Nuremberg 126.



47. *Fleur de lis.*
Sur la platine du pistolet de Nuremberg 186.



48.
Sur le canon du pistolet 15.



49. *I surmonté d'une grenade fleurie.*
Sur le canon des pistolets d'Augsbourg 34 et 36.



50. *Lettre B.*
Sur le canon des pistolets 7 et 10.



51. *Lettres H W.*
Sur la platine du pistolet 151.



52. *Lettres H V O.*
Sur le canon du pistolet 3.

VII. CHOIX DE PISTOLETS DU MUSÉE

1. *Pistolet de Nuremberg N° 136.*

Poinçon canon N° 28, poinçon platine N° 29, chien type VII, rouet type IV.

Longueur totale 550 mm, longueur du canon 340 mm, calibre 12,5 mm.

2. *Pistolet de Nuremberg N° 198.*

Poinçon N° 31, chien type Ia, rouet type III.

Longueur totale 540 mm, longueur du canon 340 mm, calibre 12,6 mm.

3. *Pistolet d'Augsbourg N° 2145.*

Le pommeau est à huit pans creusés en arrondi au lieu du pommeau sphérique habituel.

Poinçon N° 2, chien type III, rouet type I.

Longueur totale 550 mm, longueur du canon 368 mm, calibre 13,1 mm.

4. *Pistolet d'Augsbourg N° 81.*

Poinçon canon N° 38, chien type IIIa, rouet type IV.

Longueur totale 604 mm, longueur du canon 399 mm, calibre 11,1 mm.

5. *Pistolet de Strasbourg N° 160.*

Poinçon canon N° 5, chien type III, rouet type I.

Pommeau à huit pans, gâchette de sûreté à gauche, l'anneau de renfort à l'extrémité du canon est visible.

Longueur totale 580 mm, longueur du canon 390 mm, calibre 12,4 mm.

6. *Pistolet de Strasbourg N° 193.*

Long canon et crosse évasée à six pans.

Poinçon canon N° 22, chien type III, rouet type IV.

Longueur totale 670 mm, longueur du canon 480 mm, calibre 12,3 mm.

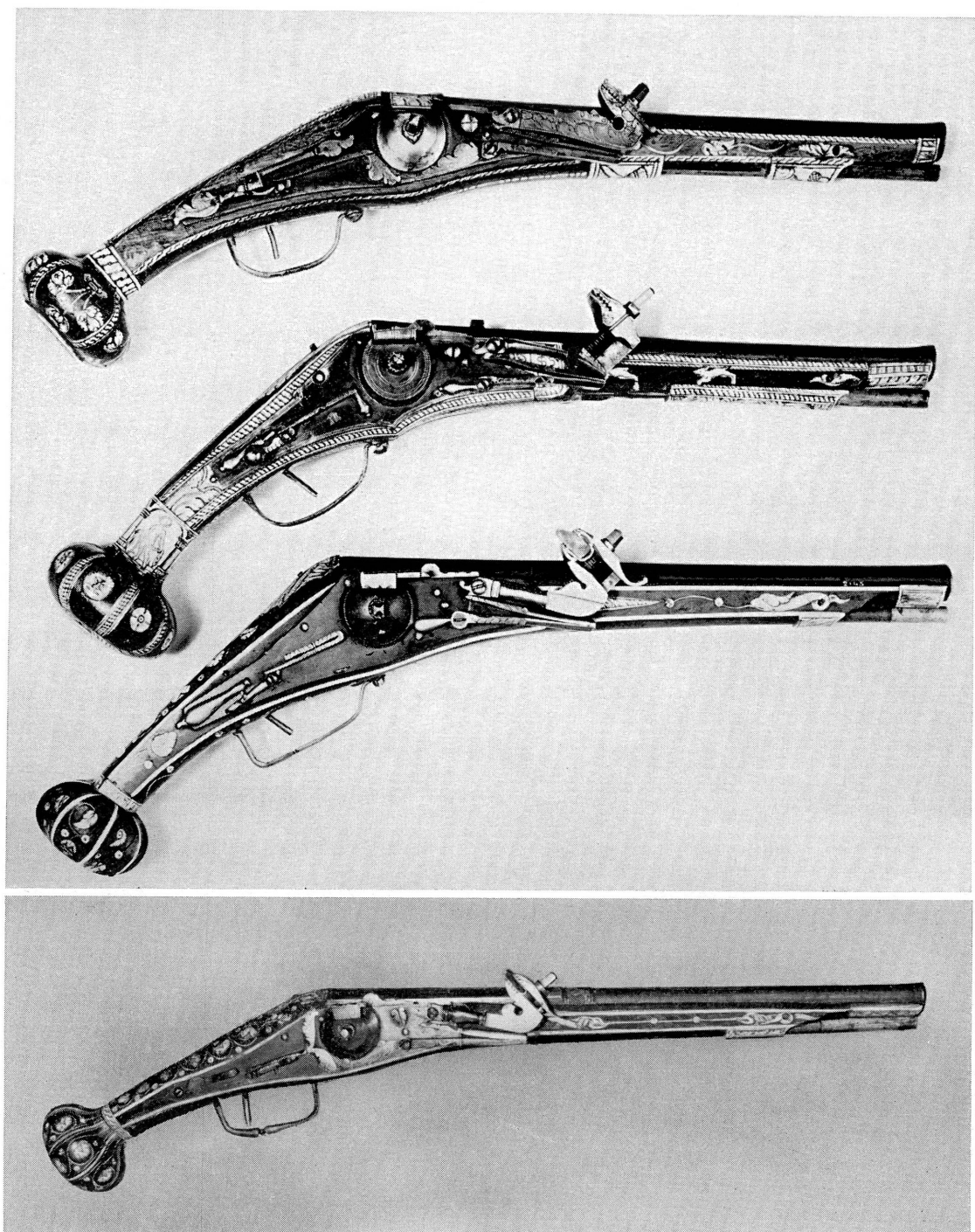


Fig. 76. — De haut en bas : pistolets de Nuremberg 136 et 198 ; pistolets d'Augsbourg 2145 et 81.

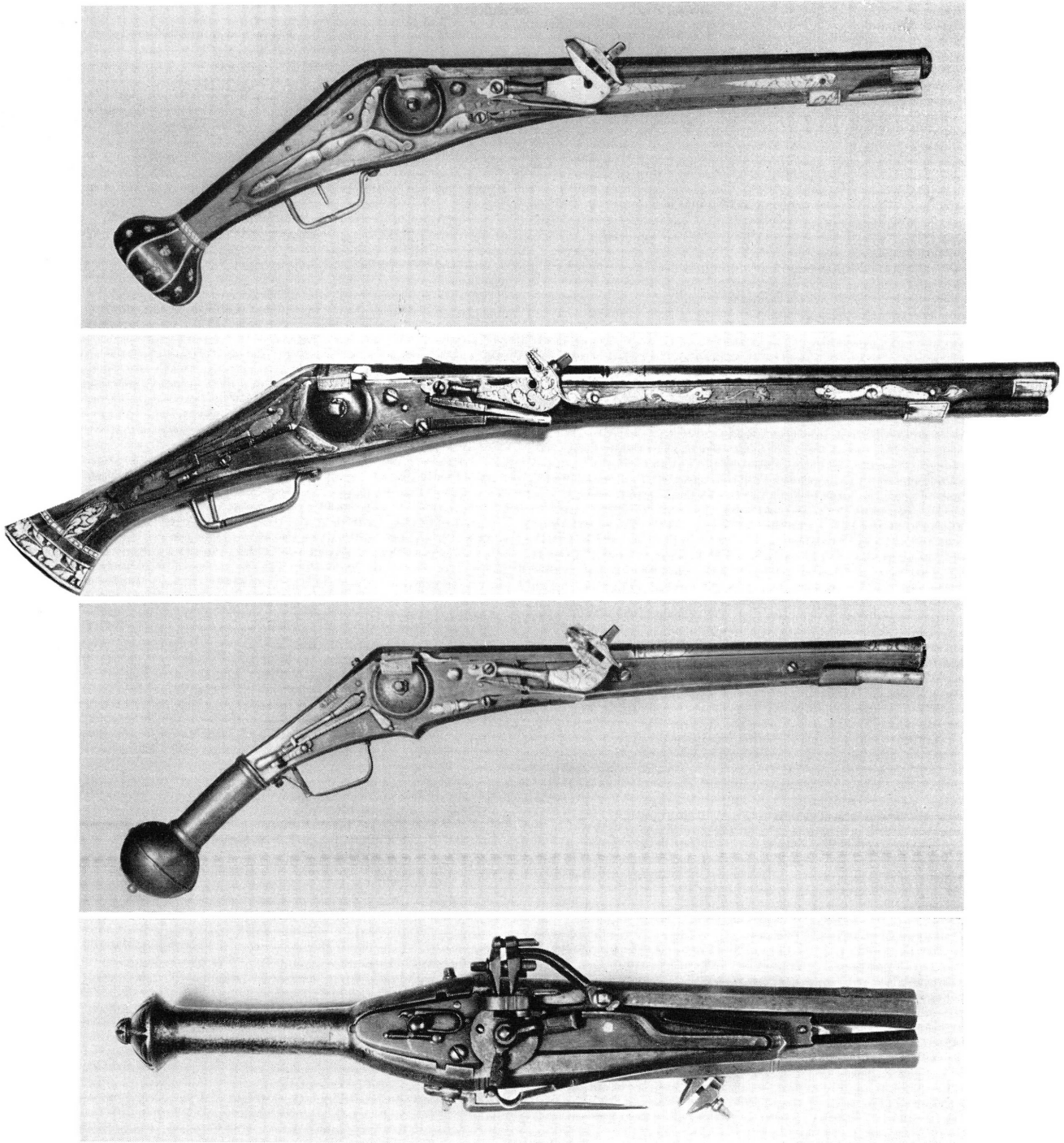


Fig. 77. — De haut en bas : pistolets de Strasbourg 160 et 193 ; pistolet en fer 169 ; pistolet 252 à deux canons daté de 1552

7. *Pistolet entièrement en fer N° 169.*

Poinçon platine N° 41, chien type III, rouet type I.

Longueur totale 597 mm, longueur du canon 403 mm, calibre 14,4 mm.

8. *Pistolet en fer à deux canons convergents N° 252.*

Daté sur un canon : 1552.

Les rouets sont bandés par un long ressort agissant par l'intermédiaire d'une chaînette articulée suivant le même système visible sur les « Tschinke ».

Chiens à tige forgée avec la mâchoire inférieure. La mâchoire supérieure est guidée par la vis de serrage et une tige coulissant dans une ouverture forgée dans la mâchoire inférieure.

Le couvercle de chaque bassinet pivote latéralement autour d'un axe fixé sur le bord extérieur du bassinet.

Longueur totale 430 mm, longueur des canons 235 mm, calibre 12,7 mm.

VIII. — CATALOGUE GÉNÉRAL

N° Inv.	Poinçon d'origine ¹⁷	Chien	Rouet	Poinçon		Observations
				sur le canon	sur la platine	
1		II	III	G W G W		Visière tubulaire; poinçon sur le plan supérieur du canon.
2	N	III	IV	25	24	Sur la crosse, représentation de la mort de Lucrèce; les extrémités des garnitures sur la plaque de la platine s'évasent en feuilles gravées.
3		II	III	52		
4		I	III			Visière rectangulaire à fente. Paire avec N° 8 (sans poinçon); même poinçon canon N° 10. Paire avec N° 7. Même poinçon canon N° 7.
5		II	III			
6		II	III			
7		II	III	50		
8		II	III			
10		I	III	50		
11		II	III			
12		Ib	III	H		Même écu que le N° 15, le cimier contourné, probablement par courtoisie. Sur le pommeau: écu écartelé d'argent et de sable (si l'on admet que les hachures indiquent l'émail); cimier: une demi-aigle.
13		Ib	III	H		
14		I	III	I		
15		II	III	48		
17	A	IV	I	18		Même poinçon canon N°s 19, 82, 92, 108, 114, 121, 142, 2146.
18	A	III	I	Echassier		L'extrémité des garnitures sur la plaque de platine s'évase en feuilles gravées.
19	A	VI	I	18	A	Même poinçon canon N°s 17, 82, 92, 108, 114, 121, 142, 2146.

¹⁷ A = Augsburg; N = Nuremberg; S = Strasbourg.

N° Inv.	Poinçon d'origine	Chien	Rouet	Poinçon		Observations
				sur le canon	sur la platine	
20	A	IIIa	I	4	A	Même poinçon canon N° 38. Chien : protubérance découpée et gravée représentant un poisson stylisé.
21	A	VI	I	Echassier		
22	A	IIIa	I	11		Poinçon de Genève sur le canon ; même poinçon canon N°s 25, 60, 79.
23	A	VI	I	6		Mâchoire supérieure sans prolongement ; même poinçon canon N°s 29, 31, 44, 70, 87, 199.
24	A	IIIa	I	15		Même poinçon canon N° 41-48.
25	A	III	I	11		Même poinçon canon N°s 22, 60, 79.
26	A	IIIa	I	26	Echassier	Semblable au N° 85.
27	A	VI	I			
28	A	VI	I	20		
29	A	VI	I	6		
30	A	VI	I	39	40	Même poinçon canon N°s 32, 33, 54, 56, 57, 59, 61, 65, 66, 73, 74, 77, 91, 105, 106, 107. Même poinçon canon N°s 23, 29, 44, 70, 87, 199.
31	A	IIIa	I	6		Même poinçon canon N°s 23, 29, 44, 70, 87, 199.
32	A	IIIa	I	39		Même poinçon canon N°s 30, 33, 54, 56, 57, 59, 61, 65, 66, 73, 74, 77, 91, 105, 106, 107.
33	A	IIIa	I	39		Même poinçon canon N°s 30, 32, 54, 56, 57, 59, 61, 65, 66, 73, 74, 77, 91, 105, 106, 107.
34	A	IV	I	49		Semblable au N° 36, très légères différences dans la décoration.
36	A	IV	I	49		Semblable au N° 34, très légères différences dans la décoration.
37	A	IIIa	I	1		
38	A	IIIa	I	1		

N° Inv.	Poinçon d'origine	Chien	Rouet	Poinçon		Observations
				sur le canon	sur la platine	
40	N		IV	7	43	Même poinçon canon N ^{os} 40, 122, 128, 145, 146, 147, 188 ; voir Stockel N ^{os} A 5579 à A 5583.
41	A	III	I	15		Même poinçon N ^{os} 24, 48.
44	A	IIIa	I	6		Même poinçon canon N ^{os} 23, 29, 31, 70, 87, 199.
45	A	IIIa	I	17		Même poinçon canon N ^{os} 63, 88.
46		Ib	III			Visière tubulaire ; mâchoires du chien semblables à celles des N ^{os} 12, 13.
47	A	IIIa	I	1		
48	A	III	I	15		Même poinçon canon N ^{os} 24, 41.
51	A	III	V	12		Même poinçon canon N ^{os} 52, 173.
52	A	IIIa	I	12		Même poinçon canon N ^{os} 51, 173.
53	A	VI	I			
54	A	IIIa	I		Echassier 39	Même poinçon canon N ^{os} 30, 32, 33, 56, 57, 59, 61, 65, 66, 73, 74, 77, 91, 105, 106, 107.
55		III	I	34		L'extrémité des garnitures sur la plaque de platine s'évase en forme de feuilles gravées.
56	A	III	I	39		Même poinçon canon N ^{os} 30, 32, 33, 54, 57, 59, 61, 65, 66, 73, 74, 77, 91, 105, 106, 107 ; poinçon de Genève sur le canon.
57	A	IIIa	III	39	40	Voir N ^o 56.
58	A	VI	I	27		
59	A	VI	I	39	40	Voir N ^o 56.
60	A	VI	I	11		Même poinçon canon N ^{os} 22, 25, 79.
61	A	IIIa	I	39		Voir N ^o 56.
63	A	VI	I	17		Même poinçon canon N ^{os} 45, 88.
64	A	VI	I	14		Même poinçon canon N ^{os} 67, 102, 124.

N° Inv.	Poinçon d'origine	Chien	Rouet	Poinçon		Observations
				sur le canon	sur la platine	
65	A	III	I	39		Même poinçon canon N ^{os} 30, 32, 33, 54, 56, 57, 59, 61, 66, 73, 74, 77, 91, 105, 106, 107.
66	A	IIIa	I	39		Voir N° 65 ; poinçon de Genève sur le canon.
67	A	III	I	14		Daté sur le flanc du bassinet, 1568 ; paire avec le N° 72 ; même poinçon canon N ^{os} 64, 72, 102, 124.
70	A	IIIa	I	6		Même poinçon canon sur les N ^{os} 23, 29, 31, 44, 87, 199.
71	N	Ia	III	31	30	Visière rectangulaire à gorge ; paire avec le N° 198, légères différences dans la décoration des montures ; sur le pommeau du N° 71 : cavalier galopant à gauche ; N° 198 : cavalier galopant à droite.
72	A	III	I	14		Daté sur le flanc du bassinet : 1568 ; paire avec le N° 67 ; même poinçon canon N ^{os} 64, 67, 102, 124.
73	A	III	I	39	40	Voir N° 65.
74	A	VI	I	39	40	Voir N° 65.
75	A	IIIa	I	38		Paire avec le N° 76, légères différences dans la décoration des montures ; même poinçon canon N ^{os} 76, 81.
76	A	IIIa	I	38		Paire avec le N° 75 ; même poinçon canon N ^{os} 76, 81.
77	A	IIIa	III	39	40	Même poinçon canon N ^{os} 30, 32, 33, 54, 56, 57, 59, 61, 65, 66, 74, 91, 105, 106, 107.
79	A	VI	I	11		Même poinçon canon N ^{os} 22, 25, 60.
81	A	IIIa	IV	38		Même poinçon canon N ^{os} 75, 76 ; poinçon de Genève sur le canon.
82	A	VI	I	18		Même poinçon canon N ^{os} 17, 19, 92, 108, 114, 121, 142, 2146.

N° Inv.	Poinçon d'origine	Chien	Rouet	Poinçon		Observations
				sur le canon	sur la platine	
83	A	III	I	37		Daté sur pan supérieur du canon : 1568 ; sur les pans à droite et à gauche : les deux poinçons.
84	A	VI	I	23		Poinçon de Genève sur le canon.
85	A	VI	I	Echassier		Semblable au N° 27.
87	A	VI	I	6		Même poinçon canon N°s 23, 29, 31, 44, 70, 199.
88	A	IIIa	I	17	17 et A	Même poinçon canon N°s 45, 63.
89	A		I	1		
91	A	VI	I	39		Même poinçon canon N°s 30, 32, 33, 54, 56, 57, 59, 61, 65, 66, 74, 77, 105, 106, 107.
92	A	VI	I	18	A	Même poinçon canon N°s 17, 19, 82, 108, 114, 121, 142, 2146.
94		III	I	36		
96	A		I	1		
99	A	IV	I	Echassier		
100	A	VI	I	1		
102	A	IIIa	VI	14		Même poinçon canon N°s 64, 67, 72, 103, 104, 124.
103	A	V	VI	14		Paire avec N° 104.
104	A	V	VI	14		Paire avec N° 103.
105	A	IIIa	III	39		Voir N° 91.
106	A	IIIa	III	39		Voir N° 91.
107	A	VI	III	39		Voir N° 91.
108	A	IV	I	18	A	Même poinçon canon N°s 17, 19, 82, 92, 114, 121, 2146.
112	A	IIIa	I	1	A	
114	A	VI	I	18	18 et A	Voir N° 108.
117	A	IIIa	I	Echassier	A	
121	A	VI	I	18	A	Voir N° 108.
122	N	III	IV	7		Sur plaque de platine, garnitures s'évasant en feuilles gravées ; même poinçon canon N°s 40, 123, 128, 145, 146, 147, 188.

N° Inv.	Poinçon d'ori- gine	Chien	Rouet	Poinçon		Observations
				sur le canon	sur la platine	
123	N	VII	IV	7	8	Garnitures s'évasant en feuilles gravées.
124	A	VI	I	14	10	Canon avec 3 longs fleurons ; même poinçon platine N° 137.
125	N	VII	V			
126	N	VII	VI	7	46	Même platine et canon N° 139 ; décoration des mon- tures de même caractère ; pommeaux petits ; même poinçon platine Nos 131, 133, 135, 139.
128	N	VII	VII		45	
131	N	VI	I	9	45	Même poinçon canon Nos 132 133, 137, 138, 141 ; même poinçon platine Nos 128, 133, 135, 139.
132	N	III	V	9	21	Même platine N° 138.
133	N	VI	I	9	45	Voir N° 131.
134	N	VII	IV	28	29	Même poinçon canon et pla- tine N° 136 ; garnitures sur plaque de platine s'évasant en feuilles gravées.
135	N	VI	III	28	45	Même poinçon platine Nos 128, 131, 133, 139.
136	N	VII	IV		29	Même poinçon platine N° 134 ; garnitures sur le corps de platine terminées en feuil- les gravées.
137	N	VII	VII	9	10	Même poinçon canon Nos 131, 132, 133, 138, 141 ; même poinçon platine N° 125.
138	N	III	V	9	21	Même platine N° 132.
139		VII	VII		45	Même poinçon platine Nos 128, 131, 133, 135.
140		III	V	3		Poinçon sur pan supérieur ; la faucille est encadrée des lettres M et S ; poinçon de Genève sur le canon.
141	N	III	V	9		Même poinçon canon Nos 131, 132, 133, 137, 138.
142	A	VI	I	18	A	Même poinçon canon Nos 17, 19, 82, 92, 108, 114, 121, 2146.

N° Inv.	Poinçon d'origine	Chien	Rouet	Poinçon		Observations
				sur le canon	sur la platine	
144	N	IIIa	II			Canon gravé de 3 longs fleurons.
145	N	II	II	7	44	Canon avec 3 longs fleurons ; même poinçon canon N ^{os} 40, 122, 123, 128, 146, 147, 188 ; même poinçon platine : 146, 147.
146	N	IIIa	II	7	44	Canon gravé de 3 longs fleurons.
147	N	IIIa	II	7	44	Canon gravé de 3 longs fleurons ; les pistolets 144, 145, 146, 147 ont le même caractère ; les platines et rouets sont semblables, les chiens sont différents.
148	A	IIIa	I	37		Même poinçon canon N ^{os} 83, 185, 187.
149	S	III	I	33		Garnitures sur corps de platine terminées en feuilles gravées.
150	S	III	I	22		
151		III	I		51	
152	S (2 fois)	IIIa	I	16		Décoration monture des N ^{os} 152, 153 semblable ; les platines ont le même caractère, les chiens sont différents.
153	S (2 fois)	IIIa	I	16		Même poinçon canon N ^{os} 152, 161.
154	S	IIIa	I	19		Même poinçon canon N ^o 164.
157		IIIa	I	5		Pommeau sphérique à 8 pans comme ceux de Strasbourg.
160	S	III	I	5		Même poinçon canon N ^{os} 162, 165, 166 ; anneau de renfort à l'extrémité du canon.
161	S	IIIa	I	16		Même poinçon canon N ^{os} 152, 153.
162	S	III	I	5		Même poinçon canon N ^{os} 160, 165, 166.

N° Inv.	Poinçon d'origine	Chien	Rouet	Poinçon		Observations
				sur le canon	sur la platine	
164	S	IIIa	I	19		Même poinçon N° 154 ; légère différence dans la décoration ; même platine ; canon plus court.
165	S	III	I	5		Même poinçon canon N ^{os} 160, 162, 166, anneau de renfort à la bouche.
166		IIIa	I	5		Même poinçon canon N ^{os} 160, 162, 165.
169		III	I		41	Monture en fer, type saxon ; pommeau creux, sphérique.
170		I	VII			Monture en bois foncé, canon daté 1569.
173	A	IIIa	I	12		Même poinçon canon N ^{os} 51, 52.
177		I	I			Monture en bois foncé, canon daté 1569 ; garniture du corps de platine évasée en feuilles gravées.
179		III	I			
180		Ib	III	35		Ressort du chien à l'intérieur de la platine ; monture en bois foncé.
184		II	III			
185	A	Ia	III	37		Long canon de 560 mm. ; même poinçon canon N ^{os} 83, 148, 187 ; poinçon de Genève sur le canon.
186	N	VII	V		47	Sur monture, lacs de Savoie incrustés ; long. canon de 480 mm. ; pommeau évasé à 6 pans.
187	A	Ia	III	37		Paire avec le N° 185 ; même poinçon canon N ^{os} 83, 148, 185.
188	N	VII	III	7	42	Long canon de 495 mm., crosse évasée à 6 pans, visière rectangulaire à gorge ; même poinçon canon N ^{os} 40, 122, 123, 128, 145, 146, 147.

N° Inv.	Poinçon d'origine	Chien	Rouet	Poinçon		Observations
				sur le canon	sur la platine	
190	S	III	IV	22		Long. canon de 480 mm., pommeau évasé à 6 pans, garniture de corps de platine évasée en feuilles gravées ; même poinçon canon N ^{os} 192, 193.
191		VII	I	32		Mâchoire supérieure sans prolongement.
192	S	VII	IV	22		Long canon de 480 mm., pommeau évasé à 6 pans, visière rectangulaire à gorge.
193	S	III	IV	22		Semblable au N ^o 192.
198	N	Ia	III	31	30	Paire avec le N ^o 71.
199	A	VI	I	6		Même poinçon canon N ^{os} 23, 29, 31, 44, 70, 87.
200		Ib	VI	13		Fente triangulaire dans la mâchoire inférieure ; le cou de forme correspondante s'y engage.
252						Pistolet en fer à deux canons convergents, à crosse droite dans l'axe de l'arme ; daté sur un des canons 1552.
2145	A	III	I	2		
2146	A	VI	I	18	A	Même poinçon canon N ^{os} 19, 82, 92, 108, 114, 121, 142.

