

Zeitschrift: Genava : revue d'histoire de l'art et d'archéologie
Herausgeber: Musée d'art et d'histoire de Genève
Band: 12 (1964)

Artikel: Catalogue de la collection Lucien Naville au Cabinet numismatique du Musée d'art et d'histoire de Genève
Autor: Dürr, Nicolas
DOI: <https://doi.org/10.5169/seals-727724>

Nutzungsbedingungen

Die ETH-Bibliothek ist die Anbieterin der digitalisierten Zeitschriften. Sie besitzt keine Urheberrechte an den Zeitschriften und ist nicht verantwortlich für deren Inhalte. Die Rechte liegen in der Regel bei den Herausgebern beziehungsweise den externen Rechteinhabern. [Siehe Rechtliche Hinweise.](#)

Conditions d'utilisation

L'ETH Library est le fournisseur des revues numérisées. Elle ne détient aucun droit d'auteur sur les revues et n'est pas responsable de leur contenu. En règle générale, les droits sont détenus par les éditeurs ou les détenteurs de droits externes. [Voir Informations légales.](#)

Terms of use

The ETH Library is the provider of the digitised journals. It does not own any copyrights to the journals and is not responsible for their content. The rights usually lie with the publishers or the external rights holders. [See Legal notice.](#)

Download PDF: 22.01.2025

ETH-Bibliothek Zürich, E-Periodica, <https://www.e-periodica.ch>

CATALOGUE DE LA COLLECTION LUCIEN NAVILLE
AU CABINET DE NUMISMATIQUE
DU MUSÉE D'ART ET D'HISTOIRE DE GENÈVE

par Nicolas DÜRR

CONTRIBUTION A UN CORPUS DES POIDS BYZANTINS



EN 1956, le Cabinet de numismatique a reçu un don extrêmement important. Il s'agit de la collection des poids grecs et byzantins systématiquement rassemblée pendant de longues années par feu M. Lucien Naville. M^{me} Lucien Naville a eu la générosité d'en faire don au Musée d'art et d'histoire.

Déjà dans l'entourage de Théodor Mommsen, l'idée d'un corpus des poids byzantins prit naissance et Lehmann-Haupt démontrait de nouveau cette nécessité dans les *Abhandlungen der Berliner Anthropologischen Gesellschaft* 1889. Karl Pink publia en 1938 les poids byzantins des collections autrichiennes dans les *Sonderschriften des Österreichischen Archäologischen Instituts in Wien*, tome XII, enfin, en 1949, Pedro de Palol publia les *Ponderales y exagia romanobyzantinos en España* dans *Ampurias, Revista de Arqueología, Prehistoria y Ethnología*, XI, pp. 128-150.

Ce n'est pas ici le lieu de mettre en discussion les différentes interprétations des systèmes métriques et de déceler les fluxions du cours de l'or qui influençaient le poids de la monnaie.

Comme nous ne connaissons ni l'origine ni les lieux de trouvaille des pièces de cette collection, à une exception près (n° 320), nous ne nous permettons pas de vouloir attribuer telle pièce à tel atelier et de limiter la circulation de certains poids à certaines provinces. Nous nous contentons donc de publier les poids de la collection Lucien Naville tels quels en ajoutant à la description l'illustration de la plupart des pièces. Elles portent les numéros d'entrée : 1957.1-1957.321.

La forme des poids byzantins – une plaque carrée ou un disque – est l'ancienne forme grecque. A partir du règne de Constantin le Grand (306-337 après Jésus-Christ) une livre d'or devait fournir 72 pièces, le poids moyen étant alors de 4,55 g par Solidus ou sou d'or nommé aussi «nomisma». Ce système «al marco» favorisait les spéculateurs

qui altéraient le poids des monnaies en les rognant et conservaient les pièces qui étaient supérieures au maximum légal.

Ainsi, pour les transactions importantes on était obligé d'avoir recours aux poids monétaires officiels, nécessité qui se maintint jusqu'à l'institution de la tranche cannelée de la monnaie au XVIII^e siècle.

Nous souhaitons que cette publication contribue à la connaissance des poids monétaires byzantins en attirant l'attention sur l'importante collection Lucien Naville donnée au Musée de Genève.

L'établissement de ce catalogue doit beaucoup à la collaboration précieuse de M. Miroslav Lazovic, assistant au Musée.

N. D.

LISTE DES POIDS EN BRONZE BYZANTIN
AU CABINET DE NUMISMATIQUE
DU MUSÉE D'ART ET D'HISTOIRE DE GENÈVE

1. Poids en bronze.

Diam. 49 mm; épais. 10,8 mm; poids 161,33 g.
Forme ronde (pl. 1).
Ϝ†S gravé et autrefois incrusté dans une couronne gravée. La gravure donne à la croix une forme potencée.
D'après Pink, décor typique pour le début de l'époque byzantine. 6 onces.
Les n^{os} 17 (Ϝ†Γ) et 60 (Ϝ†B) appartiennent au même groupe.

2. Poids en bronze.

Diam. 48,5 mm; épais. 13 mm; poids 161,42 g.
Forme ronde (pl. 1).
Dans une couronne gravée, ϜS surmonté d'une croix autrefois incrustée et gravée. La tranche est profilée. Coulé et fait au tour.

3. Poids en bronze.

Diam. 46,5 mm; épais. 12 mm; poids 162,68 g.
Forme ronde (pl. 1).
ϜS surmonté d'une croix, gravé dans une double couronne gravée. Bord relevé, au centre, bouton. Tranche divisée par deux cercles. Coulé et fait au tour. 6 onces.
Les n^{os} 15, (ϜΓ), surmonté d'une croix, 56 et 145 (Ϝ†B) appartiennent au même groupe.

4. Poids en bronze.

Diam. 48,8 mm; épais. 12,5 mm; poids 160,80 g.
Forme ronde (pl. 1).
Ϝ†S gravé et autrefois incrusté dans une couronne semblable aux n^{os} 1, 14, 312 et 320. Les bords sont très relevés, la hauteur de la pièce est divisée par deux profondes entailles. 6 onces.

5. Poids en bronze.

Diam. 46,5 mm; épais. 14 mm; poids 161,62 g.
Forme ronde (pl. 1).
Ϝ†S gravé dans une couronne, semblable au n^o 1. Tranche profilée. Au centre, restes d'une agrafe traversant la pièce. 6 onces.

6. Poids en bronze.

Diam. 43,5 × 46,5 mm; épais. 10,0 mm; poids 131,78 g.
Forme rectangulaire (pl. 1).
Ϝ†S autrefois incrusté, sans décor. Au-dessous des chiffres légèrement gravés ΛS (libra semis). 6 onces.

7. Poids en bronze.

Dim. 40,5 × 41,5 mm; épais. 12,5 mm;
poids 137,54 g.
Forme rectangulaire (pl. 2).
Γ†Σ incrusté d'argent et de cuivre perdu.
Très mauvais état de conservation.
Portique à trois voûtes. Voir le poids étalon
n° 321. 6 onces.

8. Poids en bronze.

Dim. 40,5 × 41,2 mm; épais. 11 mm;
poids 158,82 g.
Forme rectangulaire (pl. 2).
Γ†Σ gravé et autrefois incrusté dans une cou-
ronne gravée. Dans chaque angle supérieur,
une fleur gravée. 6 onces.
Les n°s 10 et 316 av. les inscriptions ΞΣ et ↑Α
prendront place dans le même groupe.

9. Poids en bronze.

Dim. 42,2 × 43,2 mm; épais. 11 mm;
poids 149,15 g.
Forme rectangulaire (pl. 2).
Γ†Σ gravé et autrefois incrusté. Dans chaque
angle supérieur, fleur gravée. 6 onces.

10. Poids en bronze.

Dim. 43 × 43,3 mm; épais. 10 mm;
poids 162,85 g.
Forme rectangulaire (pl. 2).
Γ†Σ gravé et autrefois incrusté dans une cou-
ronne gravée; voir n° 8. 6 onces.

11. Poids en bronze.

Dim. 40,5 × 41 mm; épais. max: 12 mm;
min.: 10,5 mm; poids 152,01 g.
Forme rectangulaire (pl. 2).
Γ†Σ incrusté dans un cercle de cuivre. 6 onces.

12. Poids en bronze.

Dim. 43 × 45 mm; épais. 10,5 mm;
poids 159,68 g.
Forme rectangulaire (pl. 2).
ΝΛΣ gravé et autrefois incrusté, surmonté d'une
croix. Nomismata Libra Semis = 36 nomis-
mata. 6 onces.

13. Poids en bronze.

Dim. 45 × 46,5 mm; épais. 9,5 mm;
poids 161,11 g.
Forme rectangulaire (pl. 3).
Γ†Σ gravé et autrefois incrusté. Dans les deux
angles supérieurs un décor floral est incrusté.
Du même groupe: les n°s 24, 31, 39, 47, 54.

14. Poids en bronze.

Diam. 41 mm; épais. 9 mm; poids 81,759.
Forme ronde (pl. 3).
Γ†Γ gravé et autrefois dans une couronne
gravée. Bords relevés. 3 onces. Voir n° 4.

15. Poids en bronze.

Diam. 41,4 mm; épais. 8 mm; poids 79,40 g.
Forme ronde (pl. 3).
Γ†Γ gravé dans une couronne. 3 onces. Voir
n° 3.

16. Poids en bronze.

Diam. 36,5 mm; épais. 10,8 mm; poids 79,30 g.
Forme ronde (pl. 3).
Γ†Γ gravé et autrefois incrusté d'argent (?)
perdu dans un cercle de cuivre incrusté entouré
d'une couronne gravée. Bords légèrement
relevés. Tranche profilée. Pièce tournée. 3 onces.

17. Poids en bronze.

Diam. 38,5 mm; épais. 8,5 mm; poids 81,29 g.
Forme ronde (pl. 3).
Γ†Γ gravé et autrefois incrusté dans une cou-
ronne gravée. 3 onces. Voir n° 1.

18. Poids en bronze.

Dim. 31 × 31,5 mm; épais. 10,1 mm;
poids 77,28 g.
Forme rectangulaire (pl. 3).
ΓΓ gravé et autrefois incrusté. Décor pointillé
et tracé. 3 onces.

19. Poids en bronze.

Dim. 37 × 35 mm; épais. 9 mm; poids 78,83 g.
Forme rectangulaire (pl. 4).
ΣΓ gravé sommairement des deux côtés de
la pièce. 3 onces.

20. Poids en bronze.

Dim. 35 × 35,2 mm; épais. 8 mm; poids 75,22 g.
Forme rectangulaire (pl. 4).
ΓΓ gravé et autrefois incrusté, surmonté d'une
fleur. Les coins de la pièce sont endommagés.
3 onces.
A comparer avec le n° 115.

21. Poids en bronze.

Dim. 29,5 × 31,2 mm; épais. 10 mm;
poids 72,54 g.
Forme rectangulaire (pl. 4).
ΓΓ gravé et autrefois incrusté dans une cou-
ronne florale gravée. Dans chaque angle, cercle.
3 onces.

22. Poids en bronze.

Dim. 36,5 × 36,2 mm; épais. 7,8 mm;
poids 81,49 g.
Forme rectangulaire (pl. 4).
⌘†† gravé et autrefois incrusté dans une couronne gravée. 3 onces.

23. Poids en bronze.

Dim. 32,4 × 32 mm; épais. 8,9 mm;
poids 76,02 g.
Forme rectangulaire (pl. 4).
†† gravé et incrusté d'argent. Sans décor.
3 onces.

24. Poids en bronze.

Dim. 34,7 × 35,5 mm; épais. 7,9 mm;
poids 75,89 g.
Forme rectangulaire (pl. 4).
⌘†† gravé et autrefois incrusté. 3 onces. Voir n° 13.

25. Poids en bronze.

Dim. 37,1 × 36 mm; épais. 7,5 mm;
poids 79,68 g.
Forme rectangulaire (pl. 4).
⌘†† gravé et autrefois incrusté dans une couronne gravée. 3 onces.
Semblable aux n°s 16, 32, 37 et 38.

26. Poids en bronze.

Dim. 36,5 × 37,2 mm; épais. 8 mm;
poids 91,78 g.
Forme rectangulaire (pl. 4).
†† autrefois incrusté. Fruste. 3 onces.

27. Poids en bronze.

Dim. 36 × 37,9 mm; épais. 7,8 mm;
poids 77,93 g.
Forme rectangulaire (pl. 5).
⌘†† autrefois incrusté et gravé dans une couronne gravée et incrustée de cuivre. Dans les 4 angles un décor floral gravé et incrusté d'argent. Au revers, marque d'ajustage B gravé. 3 onces.

28. Poids en bronze.

Dim. 35,5 mm × 36,4 mm; épais. 7,9 mm;
poids 71,22 g.
Forme rectangulaire (pl. 5).
⌘†† incrusté d'argent partiellement perdu dans un cercle, autrefois incrusté. Fruste. 3 onces.

29. Poids en bronze.

Dim. 31,5 × 31,5 mm; épais. 6,8 mm;
poids 54,23 g.
Forme carrée (pl. 5).
⌘†† gravé et autrefois incrusté d'argent perdu dans une couronne gravée. 2 onces.

30. Poids en bronze.

Dim. 30,5 × 30,5 mm; épais. 7 mm;
poids 53,88 g.
Forme carrée (pl. 5).
⌘†† gravé et autrefois incrusté dans une couronne gravée. 2 onces.

31. Poids en bronze.

Dim. 33,8 × 35 mm; épais. 8 mm; poids 78,18 g.
Forme rectangulaire (pl. 5).
⌘†† gravé et autrefois incrusté. Dans les angles supérieurs, décors floraux. 3 onces. Voir n° 13.

32. Poids en bronze.

Dim. 37 × 39 mm; épais. 6,9 mm; poids 81,65 g.
Forme rectangulaire (pl. 5).
⌘†† gravé et autrefois incrusté dans une couronne gravée. 3 onces. Voir n° 25.

33. Poids en bronze.

Dim. 37 × 34 mm; épais. 7 mm; poids 87,95 g.
Forme rectangulaire (pl. 5).
†† à l'origine probablement incrusté d'argent. Fruste. 3 onces.

34. Poids en bronze.

Dim. 33,8 × 33 mm; épais. 8,6 mm;
poids 80,09 g.
Forme rectangulaire (pl. 5).
†† gravé et autrefois incrusté dans une couronne gravée. 3 onces.

35. Poids en bronze.

Dim. 37 × 37,1 mm; épais. 7,5 mm;
poids 80,23 g.
Forme carrée (pl. 5).
Dans un portique à deux colonnes et à arc rond, incrusté de cuivre, une croix entre ††, autrefois incrusté d'argent. 3 onces.

36. Poids en bronze.

Dim. 32,8 × 33 mm; épais. 9 mm; poids 79,99 g.
Forme rectangulaire (pl. 6).
⌘†† gravé et incrusté d'argent. 3 onces.

37. Poids en bronze.

Dim. 34,2 × 35,9 mm; épais. 8 mm;
poids 78,99 g.

Forme rectangulaire (pl. 6).

𐤏𐤕 gravé et autrefois incrusté dans une couronne gravée. 3 onces. Noir n° 25.

38. Poids en bronze.

Dim. 38 × 38,9 mm; épais. 6,5 mm;
poids 77,82 g.

Forme rectangulaire (pl. 6).

𐤏𐤕 gravé et autrefois incrusté dans une couronne gravée. 3 onces. Voir n° 25.

39. Poids en bronze.

Dim. 36 × 36,2 mm; épais. 8 mm; poids 81,38 g.
Forme rectangulaire (pl. 6).

𐤏𐤕 gravé et autrefois incrusté. Dans les angles supérieurs, décors floraux. 3 onces. Voir n° 13.

40. Poids en bronze.

Dim. 32 × 31,6 mm; épais. 11 mm;
poids 72,95 g.

Forme rectangulaire

Décor et indication du poids volontairement effacés. Traces de lime. 3 onces.

41. Poids en bronze.

Dim. 30 × 31 mm; épais. 7,5 mm; poids 49,95 g.
Forme rectangulaire (pl. 6).

𐤏𐤁 gravé et autrefois incrusté. 2 onces.

42. Poids en bronze.

Dim. 31 × 32 mm; épais. 6 mm; poids 51,83 g.
Forme rectangulaire (pl. 6).

𐤏𐤁 gravé et autrefois incrusté dans une couronne gravée. 2 onces.

43. Poids en bronze.

Dim. 28,1 × 29 mm; épais. 8,3 mm;
poids 53,98 g.

Forme rectangulaire (pl. 6).

𐤏𐤁 gravé et autrefois incrusté dans une couronne gravée. 2 onces.

44. Poids en bronze.

Dim. 29,2 × 30 mm; épais. 9 mm; poids 54,53 g.
Forme rectangulaire (pl. 6).

𐤏𐤁 gravé et autrefois incrusté dans une couronne gravée. 2 onces.

45. Poids en bronze.

Dim. 29,9 mm × 31 mm; épais. 7 mm;
poids 40,719 g.

Forme rectangulaire (pl. 6).

𐤏𐤁 autrefois incrusté. Traces de gravures. 2 onces. Semblable au n° 41.

46. Poids en bronze.

Diam. 37,1 mm; épais. 6,2 mm; poids 49,93 g.
Forme ronde (pl. 6).

𐤏𐤁 en relief. Pièce coulée. 2 onces. 12 nomismata.

47. Poids en bronze.

Dim. 30 × 30 mm; épais. 7 mm; poids 51,60 g.
Forme carrée (pl. 6).

𐤏𐤁 gravé et autrefois incrusté. Dans les angles supérieurs, décor floral. 2 onces. Voir n° 13.

48. Poids en bronze.

Dim. 30 × 30 mm; épais. 7 mm; poids 52,18 g.
Forme carrée (pl. 6).

𐤏𐤁 gravé et autrefois incrusté. 2 onces.

49. Poids en bronze.

Dim. 27 × 30 mm; épais. 7,5 mm; poids 45,85 g.
Forme rectangulaire (pl. 7).

𐤏𐤁 autrefois incrusté. 2 onces.

50. Poids en bronze.

Dim. 32,4 × 32,8 mm; épais. 6,5 mm;
poids 51,67 g.

Forme rectangulaire (pl. 7).

𐤏𐤁 gravé et autrefois incrusté dans une couronne gravée. 2 onces. Voir av. n° 44.

51. Poids en bronze.

Dim. 28 × 28 mm; épais. 9 mm; poids 51,09 g.
Forme carrée (pl. 7).

𐤏𐤁 gravé et autrefois incrusté dans une couronne gravée sur la partie ronde surélevée. Trois entailles profondes entourent la pièce et la divisent en 4 parties superposées. 2 onces.

52. Poids en bronze.

Dim. 28 × 27,3 mm; épais. 8,9 mm;
poids 53,51 g.

Forme rectangulaire (pl. 7).

𐤏𐤁 gravé et autrefois incrusté dans une couronne gravée. 2 onces.

53. Poids en bronze.

Dim. 28,2 × 29,8 mm; épais. 8 mm;
poids 53,41 g.

Forme rectangulaire (pl. 7).

†B gravé et autrefois incrusté dans une couronne gravée. 2 onces.

54. Poids en bronze.

Dim. 29,2 × 30,4 mm; épais. 7,5 mm;
poids 53,80 g.

Forme rectangulaire (pl. 7).

†B gravé et autrefois incrusté. 2 onces.

Voir n° 13.

55. Poids en bronze.

Dim. 29,5 × 9,5 mm; épais. 7,5 mm;
poids 53,59 g.

Forme carrée (pl. 7).

†B gravé et autrefois incrusté dans une couronne gravée. 2 onces.

56. Poids en bronze.

Diam. 32,1 mm; épais. 9,4 mm; poids 53,16 g.
Forme ronde (pl. 7).

†B gravé dans une couronne. Au centre, bouton. 2 onces. Voir n° 3.

57. Poids en bronze.

Dim. 30 × 31 mm; épais. 7,2 mm; poids 53,19 g.
Forme rectangulaire (pl. 7).

†B gravé et autrefois incrusté dans une couronne gravée. 2 onces. Voir n° 43.

58. Poids en bronze.

Dim. 31,5 × 32,5 mm; épais. 5,3 mm;
Poids 50,15 g.

Forme rectangulaire (pl. 7).

†B, gravé maladroitement sans décor. 2 onces.

59. Poids en bronze.

Dim. 31 × 31,2 mm; épais. 6,5 mm;
poids 52,13 g.

Forme rectangulaire (pl. 7).

†B, incrusté d'argent, sans décor. L'angle droit en bas est volontairement endommagé. 2 onces.

60. Poids en bronze.

Diam. 32,9 mm; épais. 7,6 mm; poids 52,70 g.
Forme ronde (pl. 7).

†B gravé et autrefois incrusté dans une couronne gravée. 2 onces. Voir n° 1.

61. Poids en bronze.

diam. 32,5 mm; épais. 8,2 mm; poids 52,98 g.
Forme ronde (pl. 8).

†B gravé et autrefois incrusté dans une couronne gravée. Bord relevé. Tranche profilée. 2 onces.

62. Poids en bronze.

Dim. 29 × 32,5 mm; épais. 9 mm max. et 5 mm min. Poids 53,37 g.

Forme rectangulaire (pl. 8).

†B gravé et autrefois incrusté. 2 onces.

63. Poids en bronze.

Dim. 30 × 30 mm; épais. 7,5 mm; poids 47,76 g.
Forme carrée (pl. 8).

Arcadius, Honorius et Théodosius II sont présentés de face, tenant globes et sceptres. Un troisième personnage en habit militaire se tient derrière eux. En haut, entre les premiers dignitaires, une petite croix. A l'exergue, entre Γ et B, palme (cf. Cecchelli, Carlo, *Vita di Roma nel medio evo*, Roma 1951-52, p. 118) (Théodosius II, Arcadius et Honorius?). La pièce est gravée et incrustée d'argent partiellement perdu. 2 onces.

64. Poids en bronze.

Dim. 30,1 × 31,2 mm; épais. 10,7 mm;
poids 79,10 g.

Forme rectangulaire (pl. 8).

†NH gravé et autrefois incrusté. 18 nomismata.

65. Poids en bronze.

Dim. 32,5 × 34 mm; épais. 12,5 mm;
poids 110,12 g.

Forme rectangulaire (pl. 8).

UN, incrusté d'argent. 4 onces.

|||

66. Poids en bronze.

Dim. 33 × 32,5 mm; épais. 7,2 mm;
poids 55,09 g.

Forme rectangulaire (pl. 8).

†B autrefois incrusté dans un cercle. Très mauvais état de conservation. 12 nomismata.

67. Poids en bronze.

Dim. 31,1 × 30,1 mm; épais. 7,5 mm;
poids 51,72 g.

Forme rectangulaire.

†B (?) gravé, partiellement effacé. Très usé et mal conservé.

68. Poids en bronze.

Diam. 29 mm; épais. 7 mm; poids 35,82 g.
Forme ronde (pl. 8).
NoH, gravé dans un cercle. Bords relevés.
Pièce tournée. Tranche légèrement profilée.
8 nomismata.

69. Poids en bronze.

Dim. 25,5 × 28 mm; épais. 7 mm; poids 26,75 g.
Forme rectangulaire (pl. 8).
FA, incrusté de plomb. Sans décor. 1 once.

70. Poids en bronze.

Dim. 24 × 24,2 mm; épais. 6 mm; poids 25,98 g.
Forme rectangulaire (pl. 8).
F⁺A, gravé et incrusté d'argent. 1 once.

71. Poids en bronze.

Dim. 23,4 × 25 mm; épais. 5,1 mm;
poids 24,38 g.
Forme rectangulaire (pl. 8).
FA, gravé et incrusté d'argent. Sans décor.
1 once. Au revers, croix gravée.

72. Poids en bronze.

Dim. 23 × 23 mm; épais 6,5 mm; poids 26,75 g.
Forme carrée (pl. 8).
F⁺A, gravé et autrefois incrusté dans une
couronne gravée. 1 once.

73. Poids en bronze.

Dim. 22,3 × 22,2 mm; épais. 7 mm;
poids 26,88 g.
Forme rectangulaire (pl. 8).
FA, gravé et autrefois incrusté dans un cadre
pointillé. 1 once.

74. Poids en bronze.

Dim. 22 × 22 mm; épais. 6,9 mm; poids 25,99 g.
Forme carrée (pl. 8).
F⁺A, gravé et incrusté d'argent dans une
couronne gravée.

75. Poids en bronze.

Diam. 24 mm; épais. 7,1 mm; poids 25,37 g.
Forme ronde (pl. 9).
FA gravé et autrefois incrusté. Tranche profilée.
La pièce est perforée à côté de la croix.
Tournée. 1 once.

76. Poids en bronze.

Dim. 18,8 × 20,2 mm; épais. 8,5 mm;
poids 12,42 g.
Forme rectangulaire (pl. 9).
F⁺A, incrusté d'argent. Poids altéré.

77. Poids en bronze.

Dim. 23,2 × 23,6 mm; épais. 6 mm;
poids 26,29 g.
Forme rectangulaire (pl. 9).
F⁺A, gravé et autrefois incrusté dans une
couronne gravée. 1 once.

78. Poids en bronze.

Dim. 20,9 × 21 mm; épais. 7,8 mm;
poids 21,42 g.
Forme rectangulaire (pl. 9).
FA, autrefois incrusté. Sans décor. 1 once.

79. Poids en bronze.

Diam. ext. 29,5 mm; diam. int. 27 mm; épais.
4,2 mm; poids 26,33 g.
Forme octogonale (pl. 9).
F⁺A, gravé et autrefois incrusté dans une
couronne gravée. 1 once.

80. Poids en bronze.

Dim. 22 × 23 mm; épais. 6,5 mm; poids 25,68 g.
Forme rectangulaire (pl. 9).
F⁺A, gravé et autrefois incrusté dans une
couronne gravée. 1 once.

81. Poids en bronze.

Dim. 21,8 × 22,1 mm; épais. 6,1 mm;
poids 24,08 g.
Forme rectangulaire (pl. 9).
F⁺A, incrusté d'argent. Sans décor. 1 once.

82. Poids en bronze.

Dim. 24 × 24 mm; épais. 5 mm; poids 25,18 g.
Forme carrée (pl. 9).
F⁺A, pointillé dans un cadre exécuté dans
la même technique. 1 once.

83. Poids en bronze.

Dim. 20 × 21,9 mm; épais. 8,9 mm;
poids 26,10 g.
Forme rectangulaire (pl. 9).
FA, autrefois incrusté. Sans décor. 1 once.

84. Poids en bronze.

Diam. 27 mm; épais. 5,2 mm; poids 26,07 g.
Forme ronde (pl. 9).

⌞†A, gravé et autrefois incrusté dans une couronne gravée. Les deux faces sont identiques. 1 once.

85. Poids en bronze.

Diam. 27 mm; épais. 7,1 mm; poids 27,17 g.
Forme ronde (pl. 9).

⌞†A gravé et autrefois incrusté dans une couronne gravée. Bords relevés. La hauteur de la pièce, qui est tournée, est divisée par deux entailles. 1 once.

86. Poids en bronze.

Diam. 27 mm; épais. 6,1 mm; poids 26,30 g.
Forme ronde (pl. 9).

⌞†A gravé et incrusté d'argent dans une couronne gravée. Bords relevés. Tranche profilée. 1 once.

87. Poids en bronze.

Diam. 25,5 mm; épais. 7 mm; poids 25,98 g.
Forme ronde (pl. 9).

⌞†A gravé dans une couronne. Bords relevés. Tranche profilée. 1 once.

88. Poids en bronze.

Diam. 26,9 mm; épais. 7 mm; poids 25,04 g.
Forme ronde (pl. 9).

⌞†A gravé et autrefois incrusté dans une couronne gravée. Pièce tournée. Bords relevés. Profilée. 1 once.

89. Poids en bronze.

Diam. 26 mm; épais. 7 mm; poids 26,28 g.
Forme ronde (pl. 9).

⌞†A, gravé et autrefois incrusté dans une couronne gravée. Bords relevés. Tranche profilée et tournée. 1 once. Mauvais état de conservation.

90. Poids en bronze.

Diam. 24 mm; épais 6,2 mm; poids 17,07 g.
Forme ronde (pl. 9).

N†Δ, pointillé. Bords relevés. La tranche est profilée. 4 nomismata.

91. Poids en bronze.

Diam. 26,3 mm; épais. 7 mm; poids 25,42 g.
Forme ronde (pl. 9).

⌞†A, gravé dans une couronne. Bords légèrement relevés. Tranche profilée. 1 once.

92. Poids en bronze.

Diam. 26 mm; épais. 7 mm; poids 26,88 g.
Forme ronde (pl. 9).

⌞†A gravé et autrefois incrusté dans une couronne gravée. Bords relevés. Tranche profilée. 1 once.

93. Poids en bronze.

Diam. 25,9 mm; épais. 6 mm; poids 26,05 g.
Forme ronde (pl. 9).

⌞†A, gravé et autrefois incrusté dans une couronne gravée. 1 once.

94. Poids en bronze.

Diam. 23,8 mm; épais. 7,6 mm; poids 26 g.
Forme ronde (pl. 9).

⌞†A, gravé et autrefois incrusté dans une couronne gravée. Bords relevés. Tranche profilée. 1 once.

95. Poids en bronze.

Diam. 28,5 mm; épais. 7,2 mm; poids 25,76 g.
Forme ronde (pl. 10).

⌞†A, gravé et autrefois incrusté dans une couronne gravée. Deux légères entailles divisent la hauteur de la pièce tournée. 1 once.

96. Poids en bronze.

Dim. 21,2 × 21,9 mm; épais. 7,1 mm;
poids 26,28 g.

Forme rectangulaire (pl. 10).

⌞†A, gravé et autrefois incrusté. Deux fleurs gravées dans les angles supérieurs. 1 once.

97. Poids en bronze.

Dim. 23 × 23 mm; épais. 6 mm; poids 25,46 g.
Forme carrée (pl. 10).

⌞A, gravé sans décor. 1 once.

98. Poids en bronze.

Dim. 25,5 × 25,5 mm; épais. 4,9 mm;
poids 23,63 g.

Forme carrée (pl. 10).

⌞†A, incrusté d'argent dans une couronne en argent gravée dont une moitié manque. 1 once.

99. Poids en bronze.

Dim. 24,5 × 24 mm; épais. 6 mm; poids 26,60 g.
Forme rectangulaire (pl. 10).

Ɔ†A, gravé et incrusté d'argent dans une couronne gravée. 1 once.

100. Poids en bronze.

Dim. 21,3 × 21,1 mm; épais. 6,6 mm;
poids 26,87 g.

Forme rectangulaire (pl. 10).

Ɔ†A gravé et autrefois incrusté dans une couronne gravée. 1 once.

101. Poids en bronze.

Dim. 23 × 23 mm; épais. 6,2 mm; poids 27,22 g.
Forme carrée (pl. 10).

Ɔ†A, gravé et autrefois incrusté dans une couronne gravée. 1 once.

102. Poids en bronze.

Dim. 25 × 25 mm; épais. 5,7 mm; poids 26,82 g.
Forme carrée (pl. 10).

Ɔ†A, gravé et autrefois incrusté. Dans les angles supérieurs, motifs floraux. 1 once.

103. Poids en bronze.

Dim. 21,5 × 23 mm; épais. 6,5 mm;
poids 25,82 g.

Forme carrée (pl. 10).

Ɔ†A, gravé et autrefois incrusté dans une couronne gravée. 1 once.

104. Poids en bronze.

Dim. 22 × 23 mm; épais. 6,1 mm; poids 26,35 g.
Forme rectangulaire (pl. 10).

Ɔ†S, gravé et incrusté d'argent. Un coin est endommagé. 6 nomismata.

105. Poids en bronze.

Dim. 23 × 23 mm; épais. 6,1 mm; poids 26,62 g.
Forme carrée (pl. 10).

Ɔ†S, gravé et autrefois incrusté. 6 nomismata.

106. Poids en bronze.

Dim. 23 × 23 mm; épais. 6,3 mm; poids 26,44 g.
Forme carrée (pl. 10).

Ɔ†S, gravé et incrusté dans une couronne gravée. 6 nomismata.

107. Poids en bronze.

Dim. 26,5 × 27 mm; épais. 5 mm; poids 25,67 g.
Forme rectangulaire (pl. 10).

Ɔ†S autrefois incrusté; sans décor. 6 nomismata.

108. Poids en bronze.

Dim. 24,3 × 25,7 mm; épais. 5 mm;
poids 25,86 g.

Forme rectangulaire (pl. 10).

Ɔ†S, gravé et autrefois incrusté. Dans chaque angle, un petit trait est orienté vers le centre. 6 nomismata.

109. Poids en bronze.

Dim. 21,3 × 23,9 mm; épais. 6,1 mm;
poids 21,39 g.

Forme rectangulaire (pl. 10).

ƆS incrusté d'argent. Sans décor. Mauvais état de conservation. 6 nomismata.

110. Poids en bronze.

Dim. 21,8 × 22,1 mm; épais. 6,8 mm;
poids 26,55 g.

Forme rectangulaire (pl. 10).

Les bustes gravés de deux empereurs nimbés de face. A l'exergue: ƆA.

(Voir M. C. Ross, *Catalogue of the Byzantine and early mediaval Antiquities in the Dumbarton Oaks collection*, I vol., pp. 64-65. Plate XLVI, n° 76). 1 once.

111. Poids en bronze.

Dim. 28 × 28,2 mm; épais. 6,5 mm;
poids 39,32 g.

Forme rectangulaire (pl. 10).

ƆS gravé et autrefois incrusté. Sans décor.

112. Poids en bronze.

Dim. 26 × 25 mm; épais 7,8 mm; poids 38,67 g.
Forme rectangulaire (pl. 10).

Ɔ†Θ autrefois gravé et incrusté. En très mauvais état de conservation.

113. Poids en bronze.

Diam. 27,9 mm; épais. 6,9 mm; poids 26,02 g.
Forme ronde (pl. 10).

ƆS pointillé. Les bords sont relevés. La tranche est doublement profilée.

114. Poids en bronze.

Dim. 21,2 × 21,7 mm; épais. 6,9 mm;
poids 26,79 g.
Forme rectangulaire (pl. 11).
Ñ⁺Σ, gravé et autrefois incrusté d'argent,
sans décor. 6 nomismata.

115. Poids en bronze.

Dim. 24,6 × 24,8 mm; épais. 5,3 mm;
poids 25,90 g.
Forme rectangulaire (pl. 11).
Ñ*Σ, gravé et autrefois incrusté. 6 nomismata.

116. Poids en bronze.

Diam. 21 mm; épais. 5,7 mm; poids 13,68 g.
Forme ronde (pl. 11).
Ñ⁺Γ gravé dans une couronne. Bords légèrement relevés. Pièce tournée. La hauteur est divisée par deux entailles. 3 nomismata.

117. Poids en bronze.

Diam. 20,1 mm; épais. 5,2 mm; poids 13,78 g.
Forme ronde (pl. 11).
Ñ⁺Γ gravé dans une couronne. Bords légèrement relevés. Pièce tournée. La tranche est divisée par deux entailles. 3 nomismata.

118. Poids en bronze.

Diam. 21 mm; épais. 5,6 mm; poids 13,12 g.
Forme ronde (pl. 11).
Ñ⁺Γ gravé et autrefois incrusté dans une couronne gravée. Bords relevés. La tranche est divisée par deux entailles. 3 nomismata.

119. Poids en bronze.

Dim. 18,6 × 18,9 mm; épais. 5 mm;
poids 13,52 g.
Forme rectangulaire (pl. 11).
Ñ⁺Γ, gravé et autrefois incrusté dans une couronne gravée. 3 nomismata.

120. Poids en bronze.

Dim. 17,8 mm × 18,5 mm; épais. 5,1 mm;
poids 13,40 g.
Forme rectangulaire (pl. 11).
Ñ⁺Γ gravé et autrefois incrusté dans une couronne gravée.
Dans chaque angle trois points. 3 nomismata.

121. Poids en bronze.

Dim. 25 × 25 mm; épais. 2,1 mm; poids 11,11 g.
Forme carrée (pl. 11).
ÑΓ, gravé et autrefois incrusté et surmonté d'une fleur gravée. 3 nomismata.

122. Poids en bronze.

Dim. 18,9 × 19,4 mm; épais. 5 mm; diam. 17,4 mm; poids 13,38 g.
Forme rectangulaire (pl. 11).
Ñ⁺Γ, gravé et autrefois incrusté dans une couronne gravée. La tranche est profilée. 3 nomismata.

123. Poids en bronze.

Diam. 21 mm; épais. 5,5 mm; poids 13,68 g.
Forme ronde (pl. 11).
Ñ⁺Γ, gravé dans une couronne. Les bords sont relevés. Pièce tournée. La tranche est divisée par deux entailles. 3 nomismata.

124. Poids en bronze.

Diam. 21,2 mm; épais. 5 mm; poids 13,38 g.
Forme ronde (pl. 11).
Ñ⁺Γ, gravé. Les bords sont relevés. Pièce tournée. 3 nomismata.

125. Poids en bronze.

Diam. 21,8 mm; épais. 4 mm; poids 12,98 g.
Forme ronde (pl. 11).
ÑΓ, gravé. Les bords sont relevés. Pièce tournée. 3 nomismata.

126. Poids en bronze.

diam. 21 mm; épais. 5,5 mm; poids 12,19 g.
Forme ronde (pl. 11).
Ñ⁺Γ, gravé et autrefois incrusté dans une couronne gravée. Les bords sont relevés. Pièce tournée. La tranche de la pièce est divisée par deux entailles. 3 nomismata.

127. Poids en bronze.

Dim. 18 × 18 mm; épais. 5,1 mm; poids 12,58 g.
Forme carrée (pl. 11).
Ñ⁺Γ, gravé et autrefois incrusté dans une couronne gravée. Dans chaque angle, point. 3 nomismata.

128. Poids en bronze.

Diam. 19,4 mm; épais. 4,6 mm; poids 11,22 g.
Forme ronde (pl. 11).

Ñ⁺Γ, gravé dans une couronne. Pièce tournée. 3 nomismata.

129. Poids en bronze.

Dim. 18,5 × 18 mm; épais. 5 mm; poids 12,70 g.
Forme rectangulaire (pl. 11).

Ñ⁺Γ, gravé et incrusté d'argent dans une couronne incrustée de cuivre et gravée. 3 nomismata.

130. Poids en bronze.

Dim. 16,9 × 17,3 mm; épais. 6,3 mm;
poids 13,61 g.

Forme rectangulaire (pl. 11).

Ñ⁺Γ, gravé et autrefois incrusté dans une couronne gravée. La tranche est fortement profilée.

131. Poids en bronze.

Dim. 19,9 × 19,4 mm; épais. 5,1 mm;
poids 13,62 g.

Forme rectangulaire (pl. 11).

Ñ⁺Γ, gravé et autrefois incrusté dans une couronne gravée. 3 nomismata.

132. Poids en bronze.

Dim. 17,3 × 16,4 mm; épais. 4,5 mm;
poids 8,93 g.

Forme carrée (pl. 11).

Dans un portique à deux colonnes gravé et incrusté de cuivre, ÑB, gravé et incrusté de cuivre. 2 nomismata.

133. Poids en bronze.

Dim. 17 × 17,9 mm; épais. 5,8 mm;
poids 12,80 g.

Forme rectangulaire (pl. 11).

Γ⁺B, gravé et autrefois incrusté d'argent partiellement perdu. Demi-once.

134. Poids en bronze.

Dim. 17,2 × 17 mm; épais. 5,8 mm;
poids 13,40 g.

Forme carrée (pl. 12).

Γ⁺B, maladroitement gravé. Demi once.

135. Poids en bronze.

Dim. 20,5 × 20,2 mm; épais. 3,9 mm;
poids 12,40 g.

Forme rectangulaire (pl. 12).

Γ⁺B, gravé et autrefois incrusté. Sans décor. Demi-once.

136. Poids en bronze.

Dim. 20 × 21,4 mm; épais. 3,8 mm;
poids 13,41 g.

Forme rectangulaire (pl. 12).

IB, gravé et autrefois incrusté dans un décor architectural gravé. Demi-once.

137. Poids en bronze.

Dim. 20 × 19 mm; épais. 4 mm; poids 12,80 g.
Forme rectangulaire (pl. 12).

IB, maladroitement gravé; sans décor. Demi-once.

138. Poids en bronze.

Dim. 18,3 × 19 mm; épais. 5 mm; poids 12,02 g.
Forme carrée (pl. 12).

IB, incrusté d'argent. Sans décor. Demi-once.

139. Poids en bronze.

Diam. max. 23,4 mm; épais. 3,9 mm;
poids 12,39 g.

Forme octogonale (pl. 12).

Dans une couronne gravée croix et IB gravé. Demi-once.

140. Poids en bronze.

Dim. 21 × 21 mm; épais. 7,9 mm; poids 26,85 g.
Forme carrée (pl. 12).

MÑA, incrusté d'argent. Sans décor. Fraction de mine.

141. Poids en bronze.

Dim. 21 × 20,1 mm; épais. 7,5 mm;
poids 22,99 g.

Forme rectangulaire (pl. 12).

MÑA, incrusté d'argent. Sans décor. Fraction de mine.

142. Poids en bronze.

Dim. 9 × 9 mm; épais. 2,9 mm; poids 4,23 g.
Forme rectangulaire (pl. 12).

Sur deux lignes. SLO/I gravé, sans décor. Un solidus.

143. Poids en bronze.

Diam. 35,9 mm; épais. 8,6 mm; poids 52,65 g.
Forme ronde (pl. 12).

ÑIB, pointillé dans un décor gravé et poinçonné. Les bords sont relevés. La tranche est profilée et divisée par trois entailles. 12 nomismata.

144. Poids en bronze.

Diam. 32,2 mm. Épais. 9,9 mm. Poids 52,13 g.
Forme ronde (pl. 12).

Ñ†B gravé et autrefois incrusté dans une couronne gravée. Les bords sont relevés. La tranche profilée est divisée par deux entailles. Mauvais état de conservation. 12 nomismata.

145. Poids en bronze.

Diam. max. 28,2 mm; épais. 5,9 mm;
poids 27,18 g.

Forme octogonale (pl. 12).

Й†ς gravé et autrefois incrusté dans une couronne de forme octogonale, gravée. 6 nomismata.

146. Poids en bronze.

Diam. 36 mm; épais. 8,2 mm; poids 54,01 g.
Forme ronde (pl. 12).

FB gravé dans un cercle au milieu duquel se trouve un bouton surélevé, un second cercle concentrique avec le bord relevé est décoré de gravure. 2 onces. Voir n° 3.

147. Poids en bronze.

im. 23 × 23 mm; épais. 7 mm; poids 44 g.
Forme carrée (pl. 12).

N*| gravé et incrusté d'argent. 10 nomismata.

148. Poids en bronze.

Dim. 22,6 × 23 mm; épais. 4,6 mm;
poids 18,29 g.

Forme rectangulaire (pl. 10).

Ñ†Δ, gravé et autrefois incrusté d'argent partiellement perdu en partie dans une couronne gravée. Aux angles, des petits décors gravés. 4 nomismata.

149. Poids en bronze.

Dim. 24,5 × 24,5 mm; épais. 5 mm;
poids 23,12 g.

Forme carrée (pl. 12).

ÑE gravé et autrefois incrusté. Sans décor. O - B = Obryziakus (?) 5 nomismata (?) Voir Pink col 39.

150. Poids en bronze.

Dim. 23,8 × 24,2 mm; épais. 4,8 mm;
poids 21,59 g.

Forme rectangulaire (pl. 12).

Ñ†E gravé et autrefois incrusté dans une couronne incrustée de cuivre. 5 nomismata.

151. Poids en bronze.

Dim. 19,4 × 19,1 mm; épais. 4,1 mm;
poids 11,40 g.

Forme rectangulaire (pl. 12).

NA gravé et autrefois incrusté. L'inscription indique le poids de 4 nomismata. Poids altéré.

152. Poids en bronze.

Dim. 27 × 27 mm; épais. 5,1 mm; poids 31,09 g.
Forme carrée.

Sans inscription ni décor.

153. Poids en bronze.

Dim. 22,6 × 23 mm; épais. 6 mm; poids 21,11 g.
Forme rectangulaire.

Sans inscription ni décor.

154. Poids en bronze.

Dim. 24,2 × 25 mm; épais. 6 mm; poids 22,07 g.
Forme rectangulaire (pl. 12).

-+|

SOL gravé, sans décor. Mauvais état de conservation.

155. Poids en bronze.

Dim. 24 × 24,9 mm; épais. 5 mm; poids 22,54 g.
Forme rectangulaire (pl. 12).

ςς gravé et entouré d'un décor pointillé. 6 solidi.

156. Poids en bronze.

Dim. 8,3 × 8,1 mm; épais. 4 mm; poids 4,20 g.
Forme rectangulaire (pl. 1).

И gravé. Sans décor. 1 nomisma.

157. Poids en bronze.

Dim. 7,5 × 8 mm; épais. 3,8 mm; poids 4,43 g.
Forme rectangulaire (pl. 1).

Ñ gravé. Sans décor. 1 nomisma.

158. Poids en bronze.

Dim. 10,8 × 12 mm; épais. 4,1 mm; poids 4,18 g.
Forme rectangulaire (pl. 1).

Ñ gravé, sans décor. 1 nomisma.

159. Poids en bronze.

Dim. 14,9 × 15 mm; épais. 2,9 mm;
poids 4,34 g.

Forme rectangulaire (pl. 1).

N gravé et autrefois incrusté. Sans décor. 1 nomisma.

160. Poids en bronze.

Dim. 7,4 × 7 mm; épais. 4,6 mm; poids 4,33 g.
Forme rectangulaire (pl. 1).
N gravé sans décor. 1 nomisma.

161. Poids en bronze.

Dim. 7,1 × 7,1 mm; épais. 4,2 mm;
poids 4,63 g.
Forme carrée (pl. 1).
N gravé, sans décor, 1 nomisma.

162. Poids en bronze.

Dim. 13,2 × 13,8 mm; épais. 3,8 mm;
poids 4,29 g.
Forme rectangulaire (pl. 1).
N gravé, sans décor. 1 nomisma.

163. Poids en bronze.

Dim. 12,7 × 13,6 mm; épais. 3,1 mm; poids 4 g.
Forme rectangulaire (pl. 1).
R^sE gravé sans décor. Le style et la composition du monogramme rappellent les monnaies de Théodoric (493 à 526 ap. J.C.).

164. Poids en bronze.

Dim. 14 × 12 mm; épais. 2,9 mm; poids 3,06 g.
Forme rectangulaire (pl. 1).
N gravé, sans décor. 1 nomisma.

165. Poids en bronze.

Dim. 13 × 12,1 mm; épais. 3,2 mm; poids 4,24 g.
Forme carrée (pl. 2).
N gravé, sans décor. 1 nomisma.

166. Poids en bronze.

Dim. 14,2 × 14 mm; épais. 3,1 mm; poids 4,42 g.
Forme rectangulaire (pl. 2).
N gravé, sans décor. 1 nomisma.

167. Poids en bronze.

Diam. 15 mm; épais. 3 mm; poids 4,11 g.
Forme ronde (pl. 2).
N gravé, sans décor. 1 nomisma.

168. Poids en bronze.

Dim. 13,6 × 13,4 mm; épais. 3,2 mm;
poids 4,48 g.
Forme rectangulaire (pl. 2).
N gravé, sans décor. 1 nomisma.

169. Poids en bronze.

Dim. 12,9 × 12,1 mm; épais. 3,5 mm;
poids 4,80 g.
Forme rectangulaire (pl. 2).
N gravé et pointillé sans décor. 1 nomisma.

170. Poids en bronze.

Dim. 12,9 × 12,2 mm; épais. 3,6 mm;
poids 4,29 g.
Forme rectangulaire (pl. 2).
N gravé et pointillé sans autre décor. 1 nomisma.

171. Poids en bronze.

Dim. 15 × 14,9 mm; épais. 2,9 mm; poids 4,28 g.
Forme rectangulaire (pl. 2).
N gravé, sans décor. 1 nomisma.

172. Poids en bronze.

Dim. 13 × 13 mm; épais. 3,5 mm; poids 4,32 g.
Forme carrée (pl. 2).
N gravé et pointillé sans autre décor.
1 nomisma.

173. Poids en bronze.

Dim. 11,4 × 12,3 mm; épais. 5,1 mm;
poids 4,62 g.
Forme rectangulaire (pl. 2).
N gravé sans décor. 1 nomisma.

174. Poids en bronze.

Dim. 11,9 × 12,2 mm; épais. 3,9 mm;
poids 3,84 g.
Forme rectangulaire (pl. 2).
N gravé sans décor. 1 nomisma.

175. Poids en bronze.

Dim. 15,5 × 12,8 mm; épais. 2,9 mm;
poids 4,22 g.
Forme rectangulaire (pl. 2).
N gravé et pointillé sans autre décor.
1 nomisma.

176. Poids en bronze.

Diam. 13,5 mm; épais. 4 mm; poids 4,64 g.
Forme ronde (pl. 2).
N gravé dans un cercle. 1 nomisma.

177. Poids en bronze.

Dim. 16 × 16,3 mm; épais. 3,2 mm; poids 6,53 g.
Forme rectangulaire (pl. 2).
S gravé et autrefois incrusté, sans décor.

178. Poids en bronze.

Dim. 12,1 × 12 mm; épais. 2 mm; poids 1,81 g.
Forme rectangulaire (pl. 2).
S gravé, sans décor. Un angle manque.

179. Poids en bronze.

Dim. 14,1 × 14,3 mm; épais. 4,2 mm;
poids 6,45 g.
Forme rectangulaire (pl. 3).
S gravé et autrefois incrusté d'argent, sans décor.

180. Poids en bronze.

Dim. 12,5 × 12,6 mm; épais. 1,8 mm;
poids 2,01 g.
Forme rectangulaire (pl. 3).
S gravé, sans décor. Demi-solidus.

181. Poids en bronze.

Dim. 13,8 × 13,8 mm; épais. 1,7 mm;
poids 2,16 g.
Forme carrée (pl. 3).
S gravé, sans décor. Demi-solidus.

182. Poids en bronze.

Diam. 15,1 mm; épais. 3,8 mm; poids 4,44 g.
Forme ronde (pl. 3).
N gravé dans un cercle. 1 nomisma.

183. Poids en bronze.

Dim. 12,9 × 12 mm; épais. 4,2 mm;
poids 4,56 g.
Forme rectangulaire (pl. 3).
N gravé sans décor. 1 nomisma.

184. Poids en bronze.

Dim. 18,8 × 18,8 mm; épais. 2,3 mm;
poids 3,28 g.
Forme carrée (pl. 3).
SOL gravé et incrusté d'argent (l'incrustation
de la lettre « o » manque). 1 solidus.

185. Poids en bronze.

Dim. 15,3 × 15,3 mm; épais. 1,9 mm;
poids 3,60 g.
Forme carrée (pl. 3).
SOL pointillé. 1 solidus.

186. Poids en bronze.

Dim. 15,2 × 15,9 mm; épais. 2,1 mm;
poids 4,11 g.
Forme rectangulaire (pl. 3).
Av. sur deux lignes gravé et incrusté d'argent:
SECV/NDI.
Rv. VL gravé et incrusté d'argent. 1 solidus.

187. Poids en bronze.

Dim. 15 × 15 mm; épais. 2,8 mm; poids 4,40 g.
Forme carrée (pl. 3).
SOL gravé. 1 solidus.

188. Poids en bronze.

Dim. 16 × 16,4 mm; épais. 3,1 mm; poids 6,32 g.
Forme rectangulaire (pl. 3).
Dans un portique gravé et incrusté de cuivre
et d'argent S gravé et incrusté d'argent.

189. Poids en bronze.

Dim. 15,9 × 15,9 mm; épais. 2,2 mm;
poids 4,45 g.
Forme carrée (pl. 3).
SOL gravé. 1 solidus.

190. Poids en bronze.

Dim. 12,9 × 12,9 mm; épais. 2,1 mm;
poids 2,78 g.
Forme carrée (pl. 3).
SI gravé et autrefois incrusté d'argent avec
un décor gravé.

191. Poids en bronze.

Dim. 12,5 × 14 mm; épais. 3,5 mm;
poids 4,12 g.
Forme rectangulaire (pl. 3).
N gravé et autrefois incrusté, sans décor.
1 nomisma.

192. Poids en bronze.

Dim. 14,5 × 14,5 mm; épais. 2,9 mm;
poids 4,37 g.
Forme carrée (pl. 13).
SOL gravé sans décor. 1 solidus.

193. Poids en bronze.

Dim. 13,9 × 13,6 mm; épais. 3 mm; poids 3,78 g.
Forme rectangulaire (pl. 13).
SOL gravé, sans décor. 1 solidus.

194. Poids en bronze.

Dim. 13,1 × 14,1 mm; épais. 2,9 mm;
poids 3,42 g.

Forme rectangulaire (pl. 13).

SOL gravé. La partie inférieure fortement
| endommagée. 1 solidus.

195. Poids en bronze.

Dim. 13 × 13,1 mm; épais; 2,5 mm;
poids 3,33 g.

Forme rectangulaire (pl. 13).

Sur deux lignes SOL pointillé, sans décor,
| 1 solidus.

196. Poids en bronze.

Dim. 10,5 × 10,5 mm; épais. 1,8 mm;
poids 1,38 g.

Forme carrée (pl. 13).

T gravé et autrefois incrusté d'argent.
 $\frac{1}{3}$ nomisma.

197. Poids en bronze.

Dim. 10,9 × 11,2 mm; épais. 1,6 mm;
poids 1,41 g.

Forme rectangulaire (pl. 13).

T pointillé, sans décor. $\frac{1}{3}$ nomisma.

198. Poids en bronze.

Dim. 10,8 × 11 mm; épais. 1,4 mm; poids 1,41 g.

Forme rectangulaire (pl. 13).

T gravé et incrusté d'argent. $\frac{1}{3}$ nomisma.

199. Poids en bronze.

Dim. 10,5 × 10,1 mm; épais. 1,8 mm;
poids 1,42 g.

Forme rectangulaire (pl. 13).

T gravé, sans décor. $\frac{1}{3}$ nomisma.

200. Poids en bronze.

Dim. 10,9 × 10,2 mm; épais. 1,8 mm;
poids 2,05 g.

Forme rectangulaire (pl. 13).

IB, gravé, sans décor. Demi-nomisma. Voir
Pink col. 36.

201. Poids en bronze.

Dim. 8,9 × 9,3 mm; épais. 3,8 mm; poids 2,32 g.

Forme rectangulaire (pl. 13).

IB les lignes droites sont gravées, les courbes
sont pointillées. Demi-nomisma.

202. Poids en bronze.

Dim. 11,1 × 11,1 mm; épais. 4,1 mm;
poids 3,98 g.

Forme carrée (pl. 13).

N gravé, sans décor, 1 nomisma.

203. Poids en bronze.

Dim. 14,9 × 14,7 mm; épais. 2,8 mm;
poids 6,53 g.

Forme rectangulaire (pl. 13.)

И gravé. Au dos de la pièce un crochet est
accolé par corrosion.

204. Poids en bronze.

Dim. 18,3 × 18,9 mm; épais. 4,9 mm;
poids 12,93 g.

Forme rectangulaire (pl. 13).

Sur deux lignes: SOL/III, gravé. 3 solidi.

205. Poids en bronze.

Dim. 15 × 15,2 mm; épais. 2,4 mm;
poids 4,18 g.

Forme rectangulaire (pl. 13).

Ñ gravé, sans décor. 1 nomisma.

206. Poids en bronze.

Dim. 15 × 15 mm; épais. 2,4 mm; poids 4,23 g.

Forme carrée (pl. 13).

N en relief, probablement incrusté d'argent
fortement oxydé. 1 nomisma.

207. Poids en bronze.

Dim. 16,1 × 15,9 mm; épais. 2,2 mm;
poids 4,18 g.

Forme rectangulaire (pl. 13).

Ñ gravé. 1 nomisma.

208. Poids en bronze.

Dim. 14 × 14 mm; épais. 3 mm; poids 4,33 g.

Forme carrée (pl. 13).

N gravé. 1 nomisma.

209. Poids en bronze.

Dim. 14,2 × 14,9 mm; épais. 2,9 mm;
poids 3,96 g.

Forme rectangulaire (pl. 13).

N gravé. 1 nomisma.

210. Poids en bronze.

Dim. 14 × 14 mm; épais. 3 mm; poids 3,65 g.
Forme carrée (pl. 13).
N gravé. 1 nomisma.

211. Poids en bronze.

Dim. 15,8 × 15,8 mm; épais. 2,4 mm;
poids 4,14 g.
Forme carrée (pl. 13).
Sur deux lignes: SOL/+I+ gravé. 1 solidus.

212. Poids en bronze.

Dim. 17,8 × 18 mm; épais. 3,6 mm; poids 8,68 g.
Forme rectangulaire (pl. 13).
Sur deux lignes: SOL/I+I gravé. 2 solidi.

213. Poids en bronze.

Dim. 16,3 × 16,3 mm; épais. 2,1 mm;
poids 4,29 g.
Forme carrée (pl. 13).
Sur deux lignes: SOL/+I+ gravé. 1 solidus.

214. Poids en bronze.

Dim. 18,1 × 18,6 mm; épais. 3,2 mm;
poids 8,72 g.
Forme rectangulaire (pl. 13).
Sur deux lignes SOL/II gravé et autrefois
incrusted d'argent. 2 solidi.

215. Poids en bronze.

Dim. 17,8 × 18 mm; épais. 3,8 mm; poids 9,8 g.
Forme rectangulaire (pl. 13).
Sur deux lignes: SOL/I+I gravé. 2 solidi.

216. Poids en bronze.

Dim. 16,8 × 17 mm; épais. 3,3 mm; poids 7,14 g.
Forme rectangulaire (pl. 13).
Sur deux lignes: SOL/II gravé. 2 solidi.

217. Poids en bronze.

Dim. 17 × 17,2 mm; épais. 3,4 mm; poids 8,60 g.
Forme rectangulaire (pl. 13).
Sur deux lignes: SOL/II gravé. 2 solidi.

218. Poids en bronze.

Dim. 8,1 × 7 mm; épais. 1,3 mm; poids 0,42 g.
Forme rectangulaire.
Sans inscription visible.

219. Poids en bronze.

Dim. 11,8 × 12 mm; épais. 2 mm; poids 2,23 g.
Forme rectangulaire (pl. 13).
IB gravé. Demi-nomisma.

220. Poids en bronze.

Dim. 10,1 × 10,1 mm; épais. 2 mm; poids 1,40 g.
Forme carrée (pl. 13).
T gravé et incrusté d'argent. $\frac{1}{3}$ nomisma.

221. Poids en bronze.

Dim. 9 × 9,1 mm; épais. 1,1 mm; poids 0,70 g.
Forme rectangulaire (pl. 13).
IIII gravé. $\frac{1}{6}$ nomisma.

222. Poids en bronze.

Dim. 10,1 × 10 mm; épais. 2,8 mm; poids 1,57 g.
Forme rectangulaire (pl. 13).
IT gravé et autrefois incrusté. $\frac{1}{3}$ nomisma.

223. Poids en bronze.

Dim. 12,5 × 12,8 mm; épais. 2,8 mm;
poids 3,30 g.
Forme rectangulaire (pl. 13).
IH gravé.

224. Poids en bronze.

Dim. 13,8 × 12,3 mm; épais. 2,8 mm;
poids 3,22 g.
Forme rectangulaire (pl. 13).

SCP gravé. 3 scripula (?)
III

225. Poids en bronze.

Dim. 9 × 9 mm; épais. 1,5 mm; poids 0,87 g.
Forme carrée. (pl. 13)
V gravé.

226. Poids en bronze.

Dim. 9,4 × 9,8 mm; épais. 1,1 mm; poids 0,72 g.
Forme rectangulaire (pl. 13).
IIII gravé. Correspond. à $\frac{1}{6}$ de nomisma.

227. Poids en bronze.

Dim. 8 × 7 mm; épais. 1,5 mm; poids 0,72 g.
Sans inscription visible. Correspond à $\frac{1}{6}$ de
nomisma.

228. Poids en bronze.

Dim. 9,2 × 9,2 mm; épais. 2 mm; poids 1,03 g.
Forme carrée (pl. 13).
ς gravé; $\frac{1}{4}$ nomisma (?).

229. Poids en bronze.

Dim. 10,2 × 9 mm; épais. 2,8 mm; poids 1,79 g.
Forme rectangulaire (pl. 13).
T gravé.

230. Poids en bronze.

Dim. 14 × 14 mm; épais. 3 mm; poids 4,28 g.
Forme carrée (pl. 13).
S gravé. 1 solidus.

231. Poids en bronze.

Dim. 22 × 23 mm; épais. 3,3 mm; poids 13,29 g.
Forme rectangulaire (pl. 13).
Deux bustes d'empereurs de face gravés et
autrefois incrustés d'argent. A l'exergue: IB.
Demi-once. Voir M. Ross, pp. 64 et 65.

232. Poids en bronze.

Dim. 14,3 × 14,3 mm; épais. 2,1 mm;
poids 3,62 g.
Forme carrée (pl. 13).
K gravé et autrefois incrusté d'argent.

233. Poids en bronze.

Dim. 10,4 × 10,4 mm; épais. 2,1 mm;
poids 1,29 g.
Forme carrée (pl. 13).
S gravé. 1/3 de nomisma (?)

234. Poids en bronze.

Dim. 10,2 × 10,5 mm; épais. 2,1 mm;
poids 1,08 g.
Forme rectangulaire (pl. 13).
ς gravé. 1/4 de nomisma (?)

235. Poids en bronze.

Dim. 8,7 × 9 mm; épais. 1,5 mm; poids 0,76 g.
Forme rectangulaire (pl. 13).
IIII gravé. 1/8 nomisma (?)

236. Poids en bronze.

Dim. 10,2 × 10 mm; épais. 1,8 mm; poids 1,12 g.
Forme rectangulaire (pl. 13).
S gravé. 1/3 nomisma (?)

237. Poids en bronze.

Dim. 9 × 8,1 mm; épais. 2,7 mm; poids 1,20 g.
Forme rectangulaire (pl. 13).
H gravé. 1/3 nomisma (?)

238. Poids en bronze.

Dim. 10 × 10 mm; épais. 2 mm; poids 1,43 g.
Forme carrée (pl. 13).
L gravé.

239. Poids en bronze.

Dim. 14,4 × 15 mm; épais. 3,1 mm; poids 4,40 g.
Forme rectangulaire (pl. 13).
N gravé. 1 nomisma.

240. Poids en bronze.

Dim. 17 × 17 mm; épais. 2,4 mm; poids 5,51 g.
Forme carrée (pl. 13).
M gravé.

241. Poids en bronze.

Dim. 17,2 × 15,5 mm; épais. 6,2 mm;
poids 13,08 g.
Forme rectangulaire.
Sans décor ni inscription visible. Le poids
correspond au poids d'une demi-once.

242. Poids en bronze.

Dim. 31,1 × 31,7 mm; épais. 1,7 mm;
poids 10,47 g.
Forme rectangulaire.
I^oB gravé et autrefois incrusté. Demi-once.

243. Poids en bronze.

Dim. 14,5 × 14,3 mm; épais. 3,1 mm;
poids 4,88 g.
Forme rectangulaire (pl. 13).
IIII gravé. 4 Scripula. Voir Pink, col. 28.

244. Poids en bronze.

Dim. 7,2 × 7,9 mm; épais. 1,5 mm; poids 1,22 g.
Forme rectangulaire (pl. 13).
☒ gravé.

245. Poids en bronze.

Dim. 10,3 × 11,1 mm; épais. 1,9 mm;
poids 1,46 g.
Forme rectangulaire (pl. 14).
H gravé et incrusté de cuivre. 1/3 nomisma.

246. Poids en bronze.

Dim. 14,6 × 14,8 mm; épais. 2,3 mm;
poids 4,17 g.
Forme rectangulaire (pl. 14).
XXIII gravé.

247. Poids en bronze.

Dim. 10,1 × 20,0 mm; épais. 4 mm;
poids 6,52 g.
Forme rectangulaire.
Anépigraphe. Forgé et ajusté.

248. Poids en bronze.

Dim. 12,0 × 14,5 mm; épais. 2,5 mm;
poids 3,20 g.
Forme rectangulaire.
Sur deux côtés, 2 fois 4 incisions. Forgé et
ajusté. Anépigraphe.

249. Poids en bronze.

Dim. 16 × 16,1 mm; épais. 6 mm; poids 12,60 g.
Forme rectangulaire (pl. 14).
E
TH gravé. Demi-once. 5 Tremisses (?).

250. Poids en bronze.

Dim. 11,2 × 11,8 mm; épais. 3,8 mm;
poids 3,90 g.
Forme rectangulaire (pl. 14).
III gravé et poinçonné.

251. Poids en bronze.

Dim. 14,1 × 14,1 mm; épais. 2,3 mm;
poids 3,11 g.
Forme carrée (pl. 14).
XXII gravé.

252. Poids en bronze.

Dim. 10,4 × 11,6 mm; épais. 2,5 mm;
poids 2,17 g.
Forme rectangulaire (pl. 14).
IB gravé. Demi-nomisma.

253. Poids en bronze.

Dim. 15,2 × 16,9 mm; épais. 3,1 mm;
poids 5,23 g.
Forme rectangulaire (pl. 14).
Δ gravé.

254. Poids en bronze.

Dim. 32,9 × 32,9 mm; épais. 9,5 mm;
poids 79,23 g.
Forme carrée (pl. 14).
NIH gravé et incrusté d'argent dans un cercle
gravé et incrusté de cuivre. 15 nomismata.

255. Poids en bronze.

Dim. 37,2 × 37,9 mm; épais. 8 mm;
poids 92,82 g.
Forme rectangulaire (pl. 14).
N⁺K gravé et incrusté d'argent dans une
couronne gravée. 20 nomismata.

256. Poids en bronze.

Diam. 32,1 mm; épais. 10,2 mm; poids 54,76 g.
Forme ronde (pl. 14).
F⁺B gravé et autrefois incrusté d'argent
perdu dans une couronne gravée. Bords relevés.
Pièce tournée. La hauteur de la pièce est
divisée par deux entailles. Deux onces.

257. Poids en bronze.

Dim. 31,8 × 32,8 mm; épais. 6,3 mm;
poids 50,38 g.
Forme rectangulaire (pl. 14).
F⁺B gravé et autrefois incrusté d'argent
dans un portique à deux colonnes, gravé et
incrusté d'argent perdu. Patine verte. 2 onces.

258. Poids en bronze.

Dim. 36,4 × 37,9 mm; épais. 7 mm;
poids 79,04 g.
Forme rectangulaire (pl. 14).
Un saint nimbé en habit militaire debout
entre deux candélabres, les bras levés dans une
attitude d'orant. Dans les coins supérieurs,
deux croix. Le tout gravé et autrefois incrusté
d'argent et de cuivre partiellement perdu.
Entre le saint et les candélabres ΙΩ (Iohan-
nas?) gravé. 3 onces (?).

259. Poids en bronze.

Dim. 31,2 × 31 mm; épais. 6,4 mm;
poids 52,51 g.
Forme rectangulaire (pl. 14).
Dans une croix inscription verticale: IHCOV,
horizontale: CWCON. Aux coins supérieurs
deux croix. Aux coins inférieurs F-B. Le tout
incrusté d'argent et gravé. 2 onces.

260. Poids en bronze.

Dim. 33 × 34,6 mm; épais. 6 mm; poids 53,30 g.
Forme rectangulaire (pl. 14).
F⁺B gravé et autrefois incrusté dans un
portique à deux colonnes richement gravé.
2 onces.

261. Poids en bronze.

Diam. 33,6 mm; haut. 27 mm; poids 163,23 g.
Forme sphérique (pl. 14).
⊗Ϛ incrusté d'argent. Six onces. Voir Pink, col. 89.

262. Poids en bronze.

Diam. 40 mm; épais. 10,8 mm; poids 79,91 g.
Forme ronde (pl. 15).
Γ⁺Γ, gravé dans une couronne. Bords relevés. Pièce tournée. La hauteur de la pièce est divisée par deux entailles. 3 onces.

263. Poids en bronze.

Diam. 18,8 mm; haut. 15 mm; poids 26,40 g.
Forme sphérique (pl. 15).
⊗Α incrusté d'argent. 1 once. Voir Pink, col. 89.

264. Poids en bronze.

Diam. 27,7 mm; épais. 2,9 mm; poids 13,93 g.
Forme ronde (pl. 15).
Monogramme dans un cercle. Le tout incrusté d'argent. Demi-once.

265. Poids en bronze.

Dim. 25,3 × 25,3 mm; épais. 4,6 mm;
poids 23,40 g.
Forme carrée (pl. 15).
- + I gravé et incrusté d'argent. L'inscription SOL est divisée en trois plans par des petits I I traits gravés. 6 solidi ou une once. Voir Pink, col. 92.

266. Poids en bronze.

Dim. 31,9 × 31,9 mm; épais. 6,1 mm;
poids 52,83 g.
Forme carrée (pl. 15).
⊗Β gravé et incrusté d'argent dans un décor floral.

267. Poids en bronze.

Dim. 22,5 × 23,5 mm; épais. 5,1 mm;
poids 22,87 g.
Forme rectangulaire (pl. 15).
⊗Α incrusté d'argent. 1 once.

268. Poids en bronze.

Dim. 24,7 × 25 mm; épais. 5 mm; poids 20,43 g.
Forme rectangulaire (pl. 15).
- I
SOL incrusté d'argent. 6 solidi. Voir 265.
∖Ϛ∖

269. Poids en bronze.

Diam. 22,8 mm; épais. 17,9 mm; poids 52,27 g.
Forme sphérique (pl. 15).
⊗Β incrusté d'argent. 2 onces.

270. Poids en bronze.

Dim. 16,8 × 17,2 mm; épais. 5,2 mm;
poids 9,98 g.
Forme rectangulaire.
NH incrusté d'argent dans un cadre d'argent incrusté. Probablement pièce fausse. Fabrication moderne (?).

271. Poids en bronze.

Diam. 51,8 mm; épais. 9 mm; poids 162,52 g.
Forme ronde (pl. 15).
⊗ VALENTINVS PRAEF (ectus) VRB (is), légèrement gravé. La pièce porte d'un côté l'indication de poids, 6 onces avec le nom du préfet de la Ville de Rome; le revers porte uniquement l'indication de poids de 6 onces.

272. Poids en bronze.

Dim. 22,5 × 21,2 mm; épais. 6,5 mm;
poids 24,87 g.
Forme rectangulaire (pl. 15).
Sur une base de bronze, une plaque mince en laiton est soudée. Elle représente le buste de Jupiter à gauche, tenant un sceptre surmonté d'un aigle. 1 once.

273. Poids en bronze.

Diam. 19,2 mm; épais. 4,9 mm; poids 8,78 g.
Forme ronde (pl. 16).
NB gravé dans un cercle. Bords relevés. 2 nomismata.

274. Poids en bronze.

Dim. 9 × 9,8 mm; épais. 2,9 mm; poids 4,20 g.
Forme rectangulaire (pl. 16).
⊗ gravé. 1 nomisma.

275. Poids en bronze.

Dim. 12 × 11,8 mm; épais. 2 mm; poids 2,08 g.
Forme rectangulaire (pl. 16).
Av sur deux lignes: ΗΡΑΤΚΛΙ (Heraklion) et
ΚΜ (Kosmas?).
Rv sur deux lignes ΔΙΚΕ gravé. Demi-nomisma.

276. Poids en bronze.

Dim. 15,5 × 18,5 mm; épais. 2 mm; poids 4,55 g.
Forme rectangulaire
N incrusté d'argent. 1 nomisma.

277. *Exagium solidi*.

Dim. 17,8 × 15,9 mm; épais. 2,3 mm;
poids 4,12 g.

Forme rectangulaire (pl. 16).

Av. dans un carré de grènetis DN HONORIUS
AVG, buste diadémé de Honorius à dr.

Rv. Dans un carré de grènetis EXAGIUM
SOLIDI. La monnaie debout à gauche, tenant
la balance et une corne d'abondance.

Sabatier 96,3; C. VIII, p. 187, 59; ex.: *Ars
Classica* XI-1925, n° 1039.

278. *Exagium solidi*.

Diam. 21,9 mm; épais. 1,7 mm; poids 3,98 g.
Forme ronde (pl. 16).

Av. Buste de Julien de trois quarts de face
tenant le globe surmonté d'une victoire et
donnant la bénédiction de la main gauche.

Rv. EXAGIUM SOLIDI, main tenant une
balance; à l'exergue: feuille.

279. *Exagium solidi*.

Diam. 20,5 mm; épais. 2 mm; poids 4,12 g.
Forme ronde (pl. 16).

Av. DDD NNN AAA VVV GGG (*Dominatorum
Nostrorum Augustorum*) Honorius, Arcadius,
Theodosius II, les trois bustes diadémés de
face, surmonté d'une croix.

Rv. EXAGIUM SOLIDI SVB Viro INLustri
IOHANNI COMiti Sacrarum Largitionum.
A l'exergue CONS. (Constantinople). La mon-
naie debout à gauche, derrière, étoile.

Ex: *Münzen und Med.* AG, Bâle. Liste 55.

280. *Exagium solidi*.

Diam. 20 mm; épais. 2 mm; poids 4,08 g.
Forme ronde (pl. 16).

Av. Theodosius II, Arcadius et Honorius.

DDD NNN. Bustes diadémés de face des trois
empereurs.

Rv. Etoile dans une couronne, anépigraphé.

281. *Exagium solidi*.

Diam. 20,7 mm; épais. 1,8 mm; poids 3,32 g.
Forme ronde (pl. 16).

Theodosius et Arcadius.

Av. DDNNAAVVGG; Buste diadémés des
deux empereurs de face.

Rv. EXAGIUM SOLIDI troué et ébréché.
La monnaie à gauche tenant balance et corne
d'abondance. A l'exergue; CON (S)? = Con-
stantinople.

282. *Exagium solidi*.

Dim. 15,2 × 16 mm; épais. 2,8 mm; poids 3,93 g.
Forme rectangulaire (pl. 16).

Av. Buste diadémé de Marcien (450-457
apr. J.C.) de face.

Rv. Monogramme dans un grènetis.

Ex.: Monnaie et médailles, Bâle, liste 105,
n° 73.

283. Poids en bronze.

Dim. 12,8 × 13 mm; épais. 3,8 mm;
4,43 g.

Forme rectangulaire (pl. 16).

Carré divisé en 4 triangles. Gravé.

L'angle est fortement attaqué par la corrosion.
1 nomisma.

284. *Exagium solidi*.

Dim. 15,1 × 15,8 mm; épais. 3 mm; poids 4,50 g.
Forme rectangulaire (pl. 16).

Poids en bronze recouvert d'une feuille de
laiton repoussée. Dans un grènetis, l'empereur
et l'impératrice diadémés de face, entre eux
une croix.

285. *Exagium solidi*.

Dim. 14 × 14 mm; épais. 3,3 mm; poids 4,42 g.
Forme carrée (pl. 16).

Poids en bronze recouvert d'une feuille de lai-
ton repoussée. Dans un grènetis, bustes dia-
démés de l'empereur et du despote, surmonté
d'une croix, de face.

286. Poids en bronze.

Dim. 16 × 15,8 mm; épais. 6 mm; poids 10,78 g.
Forme rectangulaire (pl. 16).

Deux bustes d'empereurs nimbés, de face.
Gravé et incrusté d'argent et de cuivre.

287. Tessère (?) en bronze sculpté.

Diam. 19 mm; épais. 3,2 mm; poids 6,78 g.
Forme ronde.

Trinité: Kronos, Helios, Luna ou Théodosius II,
Honorius, Arcadius de face dans un grènetis.

288. Poids en bronze.

Dim. 18 × 18,7 mm; épais. 4,5 mm;
poids 12,44 g.

Forme rectangulaire (pl. 16).

Bustes d'un empereur et d'une impératrice
diadémés de face. Gravé. A l'exergue IB.
Demi-once.

289. Poids en bronze.

Dim. 19,5 × 19,8 mm; épais. 4,8 mm;
poids 12,67 g.
Forme rectangulaire (pl. 16).
Buste diadémé de face. Dans les coins supé-
rieurs étoile et croissant, dans le champ **IB**
gravé. Demi-once.

290. Poids en bronze.

Dim. 14,9 × 12,4 mm; épais. 3,7 mm;
poids 5,12 g.
Forme rectangulaire (pl. 16).
Au milieu carré poinçonné divisé en 4. Dans
les coins un point.

291. Poids en bronze.

Dim. 12,9 × 12,1 mm; épais. 3,1 mm;
poids 3,62 g.
Forme rectangulaire (pl. 16).
Carré divisé en 4 triangles. 1 nomisma.

292. Poids en bronze.

Diam. env. 17,2 mm; épais. 1,8 mm;
poids 2,85 g.
Forme ronde (pl. 16).
Croix gravée et losanges.

293. Poids en bronze.

Dim. 14 × 14 mm; épais. 2,9 mm; poids 4,39 g.
Forme carrée (pl. 16).
Carré divisé en 4 triangles. Dans chaque
triangle un point est gravé. 1 nomisma.

294. Poids en bronze.

Dim. 16 × 15,5 mm; épais. 2,2 mm; poids 4,38 g.
Forme rectangulaire (pl. 16).
Carré divisé en 4 triangles. Dans les triangles
horizontaux **20N**; dans les triangles verticaux:
Croix et chiffre illisibles. 1 solidus (?).

295. Poids en bronze.

Dim. 13,5 mm; épais. 3,1 mm; poids 4,19 g.
Forme carrée (pl. 16).
Carré divisé en deux triangles, dont chacun
est marqué de 3 points. 1 nomisma.

296. Poids en bronze.

Dim. 12 × 12 mm; épais. 4,4 mm; poids 4,40 g.
Forme carrée (pl. 16).
X autrefois incrusté. 1 nomisma.

297. Poids en bronze.

Dim. 11,1 × 11,5 mm; épais. 4,2 mm;
poids 4,28 g.
Forme rectangulaire (pl. 16).
N gravé. 1 nomisma.

298. Poids en bronze.

Dim. 10,5 × 10,2 mm; épais. 2,3 mm;
poids 1,91 g.
Forme rectangulaire (pl. 16).
X gravé.

299. Poids en bronze.

Dim. 5,8 × 6 mm; épais. 1,5 mm; poids 1,13 g.
Forme rectangulaire (pl. 16).
Av. **ϸI** gravé et incrusté d'argent.
Rv. **†** gravé et incrusté d'argent. $\frac{1}{3}$ nomisma.

300. Poids en bronze.

Dim. 11,6 × 11 mm; épais. 5,1 mm; poids 4,68 g.
Forme rectangulaire.
Δ incrusté de cuivre.

301. Poids en bronze.

Dim. 0,7 × 0,7 mm; épais. 4 mm; poids 1,1 g.
Forme carrée.
Au milieu: petit cercle poinçonné.

302. Poids en bronze.

Dim. 11 × 11,2 mm; épais. 2 mm; poids 2,08 g.
Forme rectangulaire (pl. 16).
2 pointillé. Demi-nomisma.

303. Poids en bronze.

Dim. 10,3 × 10,7 mm; épais. 1,6 mm;
poids 1,26 g.
Forme rectangulaire (pl. 16).
Av. **T** incrusté d'argent.
Rv. **ϸI** gravé. $\frac{1}{3}$ nomisma. Voir n° 299.

304. Poids en bronze.

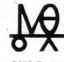
Dim. 9,5 × 11,0 mm; épais. 7,7 mm.
Forme rectangulaire.
Forgé. Les deux faces polies. Anépigraphe.

305. Poids en bronze.

Dim. 25,8 × 25 mm; épais. 5 mm; poids 26,81 g.
Forme rectangulaire (pl. 16).
ϸ†A gravé et autrefois incrusté dans une
couronne gravée. 1 once.

306. Poids (?) en plomb.

Dim. 26 × 23,9 mm; épais. 4,8 mm;
poids 23,80 g.
Forme rectangulaire.

 poinçon d'argenterie (?) avec monogramme.

307. Poids en bronze.

Diam. 23,8 mm; épais. 16 mm; poids 54,08 g.
Forme sphérique (pl. 16).
XB incrusté d'argent. 2 onces.

308. Poids en bronze.

Dim. 8,8 × 9,1 mm; épais. 3,7 mm; poids 2,24 g.
Forme rectangulaire.
B gravé. Demi-nomisma.

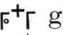
309. Poids en bronze.

Diam. 26,9 mm; épais. 6,1 mm; poids 25,90 g.
Forme ronde (pl. 17).
Σ⁺Η incrusté d'argent. Bords relevés. Pièce tournée. Deux légères entailles divisent la pièce, la hauteur de la pièce.

310. Poids en bronze.

Dim. 41,8 × 41,2 mm; épais. 11,1 mm;
poids 159,92 g.
Forme rectangulaire (pl. 17).
Portique à arc rond incrusté de cuivre. Au milieu sur base sphérique la croix et X-Σ incrusté d'argent. Triangles poinçonnés dans les coins supérieurs. 6 onces.

311. Poids en bronze.

Diam. 40,3 mm; épais. 9 mm; poids 80,69 g.
Forme ronde (pl. 17).
Av. Bustes d'une impératrice et d'un empereur nimbés de face, entre eux, une croix.
Rv.  gravé. 3 onces.
Sur la tranche, entre deux lignes, gravé:
+ Έπι Ιωαννου του ένδοζου κομ(ητος) τ (ων)
θ (ειων) λαργι τ(ιων) (έπι) τ(ης) ένδ (ικτιωνος) ις
Il s'agit ici probablement du fameux consul et patricien Johannes Capadocius qui tenait un rôle important dans l'administration des finances. Il fut préfet des prétoriens à partir de 531 apr. J.C.

312. Poids en bronze.

Diam. 35,9 mm; épais. 9,2 mm; poids 50,75 g.
Forme ronde (pl. 17).
FB surmonté d'OB, gravé et autrefois incrusté d'argent dans une couronne gravée.

(OB = Obryziakus.) Pièce tournée et profilée. Bords relevés. (Le comes obryzii était le magistrat responsable des poids et du bon aloi des métaux précieux.) 2 onces.

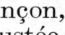
313. Poids en bronze.

Diam. 26,5 mm; épais. 6,9 mm; poids 25,55 g.
Forme ronde (pl. 17).
FA gravé entre deux bandes gravées. Bords relevés. Pièce tournée. La hauteur est divisée par deux entailles. 1 once. Voir n° 143.

314. Poids en bronze.

Koufa (690-692 apr. J.C.).
Diam. 34,9 mm; épais. 7 mm; poids 43,28 g.
Forme ronde (pl. 19).
Poids byzantin de 2 onces corrigé en dix dirhems.
Av. Inscription arabe, incrustée d'argent:
« Au nom d'Allah: Bišr ben Marwān, l'amir; c'est le poids de douze dirhems. »
Bords légèrement relevés. Publié par G.C. Miles, *A Byzantine bronze weight in the name of Bišr b. Marwān*, dans: *Arabica*, 1962.

315. Poids en bronze.

Dim. 47 × 46,2 mm; épais. 9 mm; poids 161,23 g.
Forme rectangulaire (pl. 17).
Dans un portique à arc rond et à deux colonnes, incrusté de cuivre et richement décoré au poinçon, , surmonté d'une croix gravée et incrustée d'argent. 6 onces.

316. Poids en bronze.

Dim. 63,5 × 62,5 mm; épais. 9,8 mm;
poids 297,90 g.
Forme rectangulaire (pl. 18).
↑†A gravé et autrefois incrusté dans une couronne gravée. Aux deux coins supérieurs, des rosaces. Voir nos 8 et 10. 1 livre.

317. Poids en bronze.

Dim. 55,8 × 56,8 mm; épais. 11,8 mm;
poids 279,95 g.
Forme rectangulaire (pl. 18).
Incrusté d'argent et gravé.
Av. Dans un disque surélevé la Vierge nimbée de face tenant deux branches de palmier. De chaque côté un ange apporte une couronne. N O B (72 nomismata). Dans un cercle: †ΑΓΙΑ

MAPIA BOHΘICON Dans les angles, des oiseaux et ΘΕ-ΞΧ-ΑΡ-ΙC.

Rv. Sur deux lignes 6 avers de solidi de l'époque de Justin II^e (565-578 apr. J.C.), au milieu, entre deux traits, le revers d'un tiers de sou d'or. Les monnaies représentées ne sont pas gravées mais frappées à l'aide d'un poinçon. L'empreinte des inscriptions des monnaies se présente à l'envers. Il est possible que ce poinçon ait servi pour la préparation des coins monétaires.

318. Poids en bronze.

Dim. 61,2 × 64,2 mm; épais. 10,2 mm; poids 319,08 g.

Forme rectangulaire (pl. 18).

Un décor de poinçonnage sépare la surface en deux rectangles.

En haut, croix incrustée d'argent.

En bas ↗Α incrusté d'argent. 1 livre.

319. Poids en bronze.

Dim. 61 × 62,8 mm; épais. 10,2 mm; poids 317,11 g.

Forme rectangulaire (pl. 19).

Av. Dans un cercle deux bustes d'empereurs nimbés et diadémés de face. A l'exergue décor floral. Dans les coins en haut rosettes, en bas ↗Α. 1 livre. Le tout gravé et autrefois incrusté d'argent.

320. Poids en bronze.

Diam. 63,5 mm; épais. 16 mm; poids 324,53 g. Forme ronde (pl. 19).

↗Α gravé et incrusté d'argent dans une couronne gravée. Tranche profilée. 1 livre.

Provenance: Beyrouth.

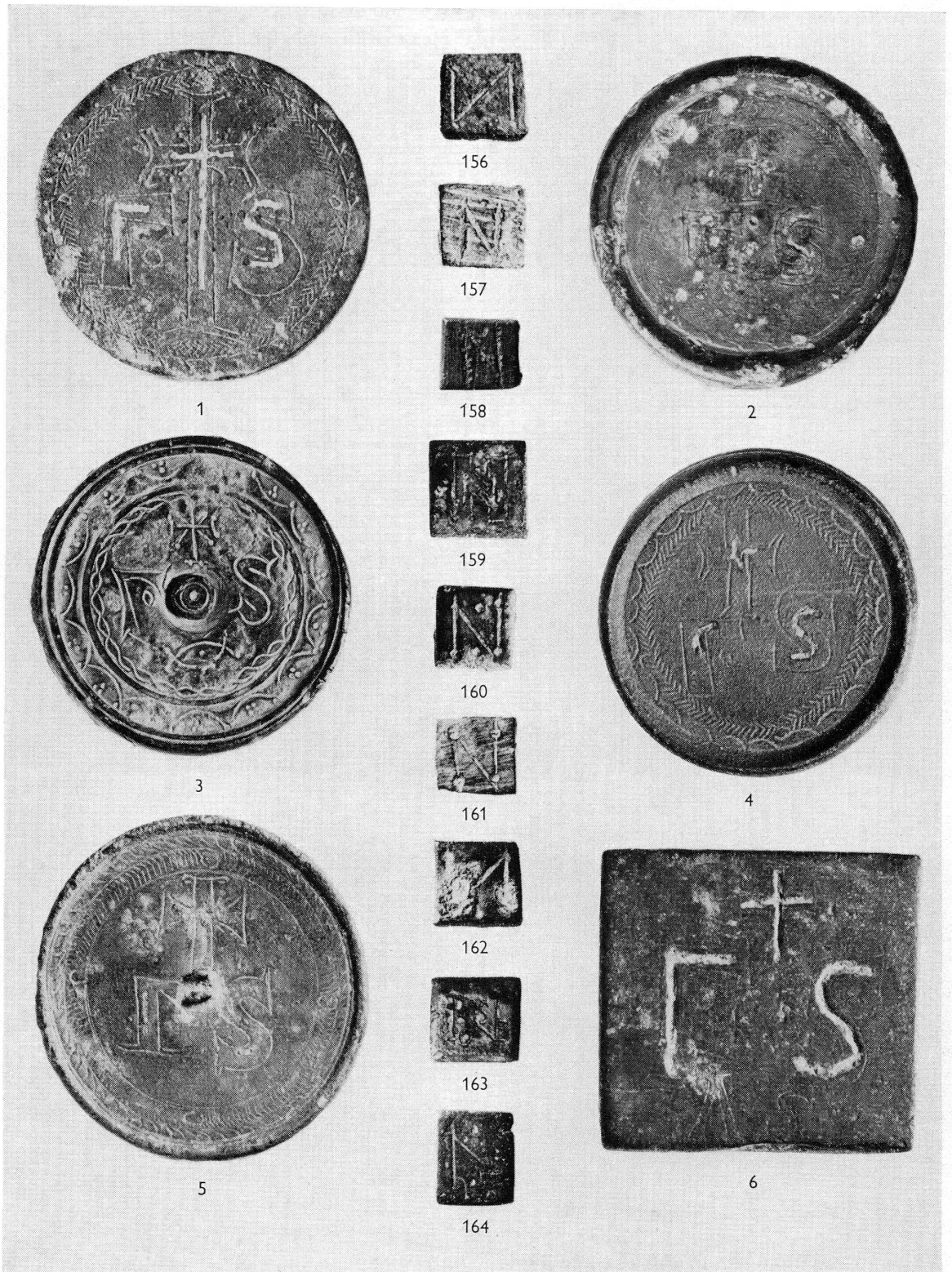
321. Poids en bronze.

Dim. 43,8 × 44,2 mm; épais. 10,6 mm; poids 159,60 g.

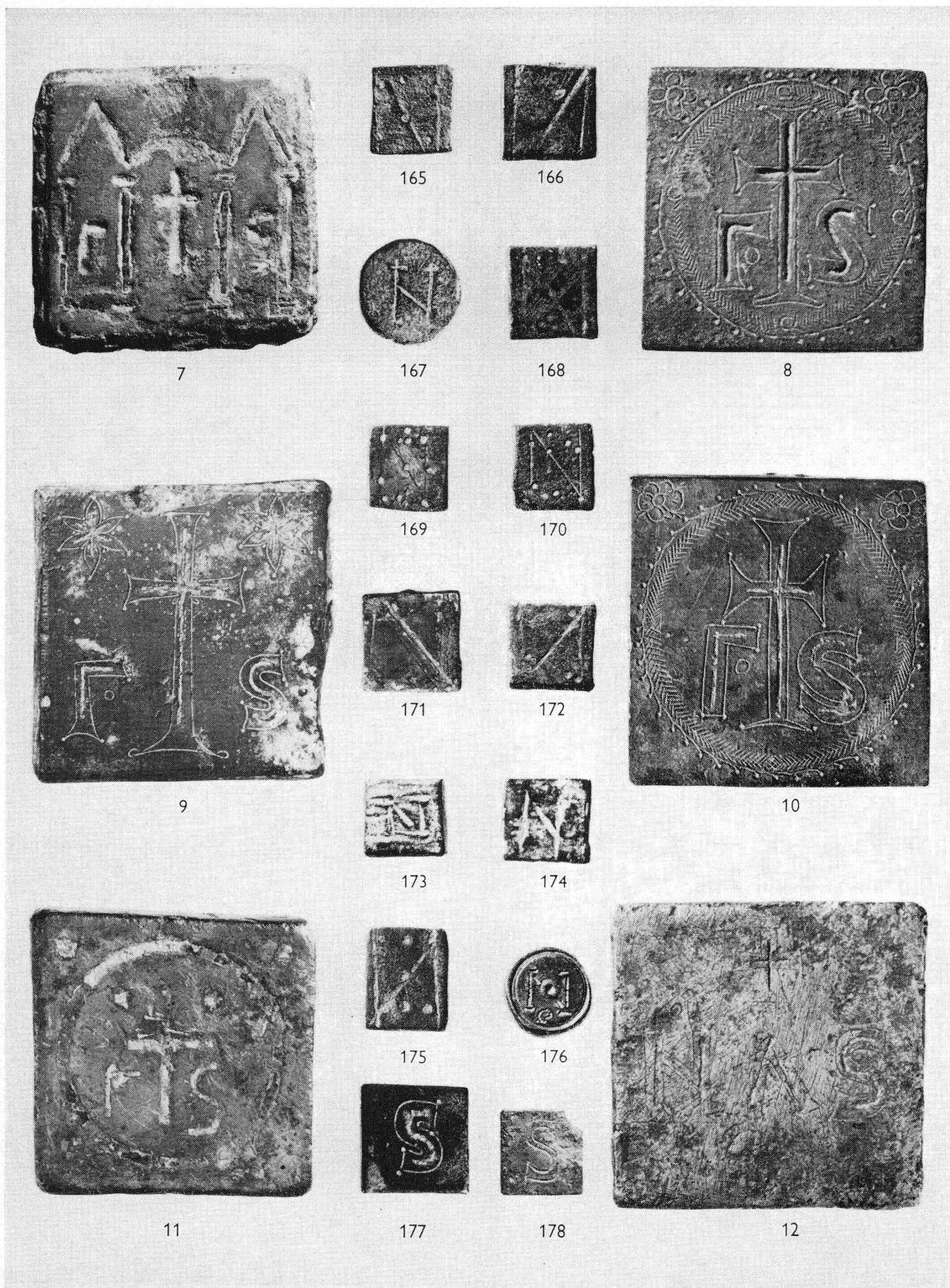
Forme rectangulaire (pl. 19).

Portique à trois voûtes incrusté de cuivre et décor gravé et poinçonné. Dans la voûte centrale, croix incrustée d'argent. Dans celles de gauche et de droite Ϝ et Ϛ incrusté d'argent. 6 onces. Bords profilés, Voir n^o 7.

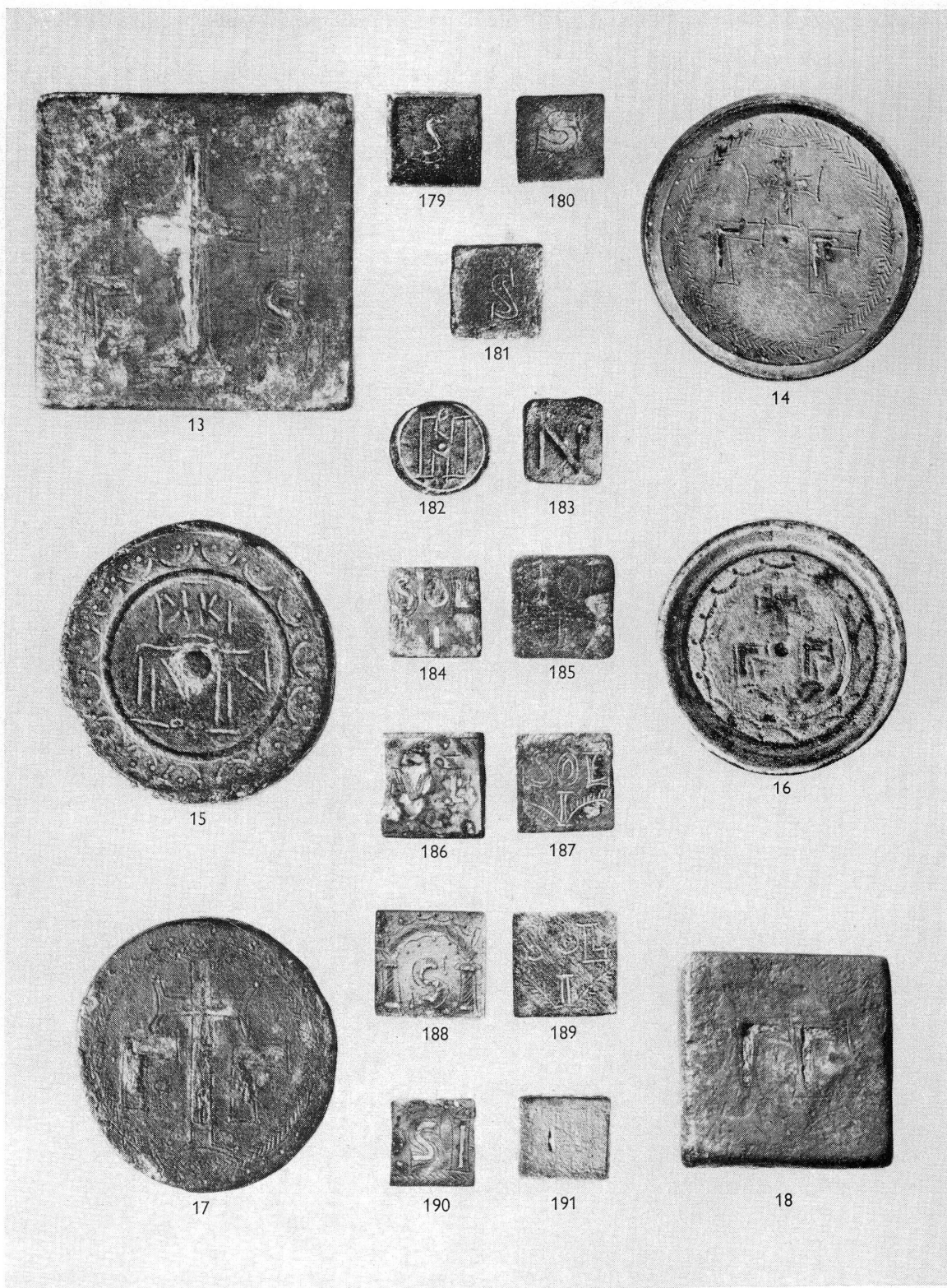
	System Libral	System uncial		Gramme	Livres	Onces	Nomis-mata Solidi
Pondius, Libra	↗Α		ΝΟΒ	328	1	12	72
Semis		ΞϚ ϜϚ	SOL XXXVI	163,68	1/2	6	36
Triens		ΞΔ ϜΔ	SOL XXIV	109,3	1/3	4	24
Quadrans		ΞΓ ϜΓ	SOL XVIII	81,86	1/4	3	18
Sextans		ΞΒ ϜΒ	ΝΙΒ SOL XII	54,58	1/6	2	12
Uncia		ΞΑ ϜΑ	ΝΣ SOL VI	27,29	1/12	1	6
			ΝΕ				
Semiuncia			ΝΓ SOL III	13,64	1/24	1/2	3
Sicilius			ΝΒ SOL II	6,82	1/48	1/4	1 1/2
			SOL II		1/36	1/3	2
Sextula, Solidi			Ν SOL, S	4,55	1/72	1/6	1



Pl. I



Pl. 2



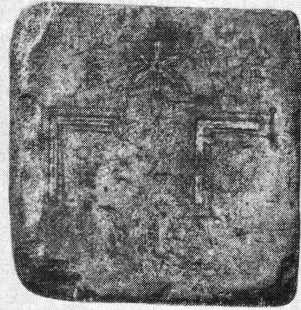
Pl. 3



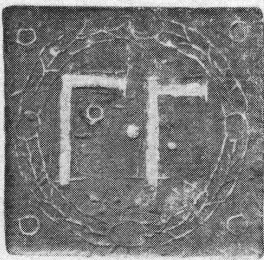
19 Av



19 Rv



20



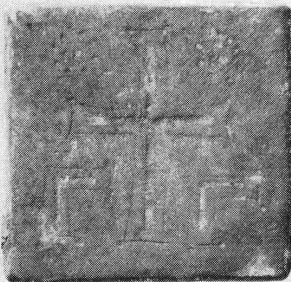
21



22



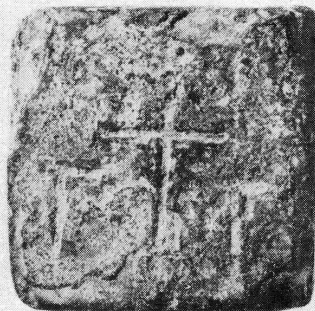
23



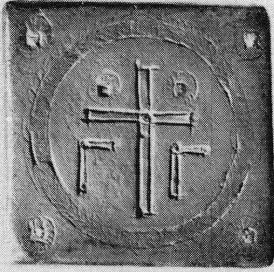
24



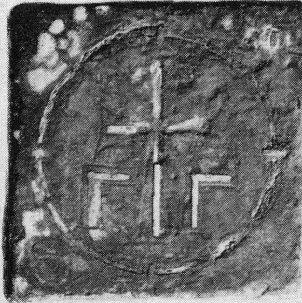
25



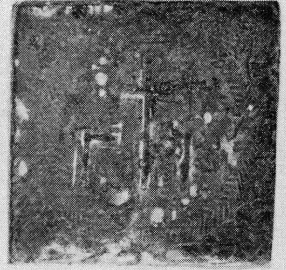
26



27



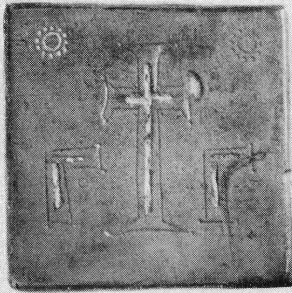
28



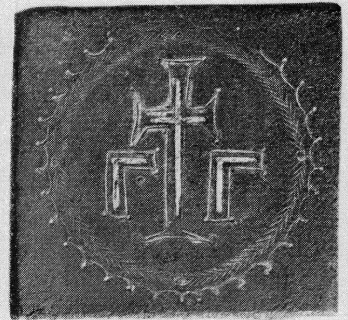
29



30



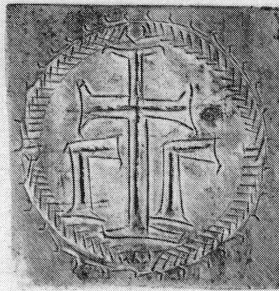
31



32



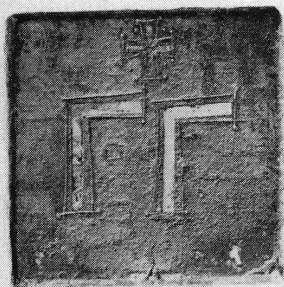
33



34



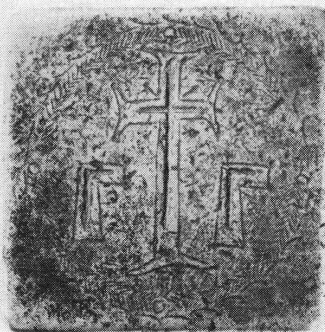
35



36



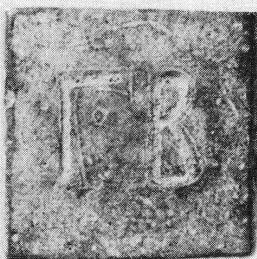
37



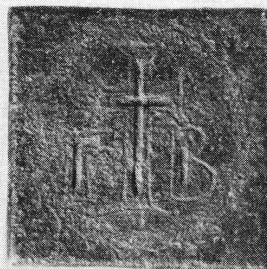
38



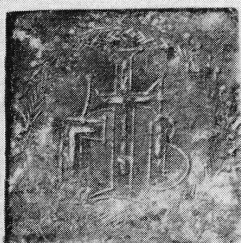
39



41



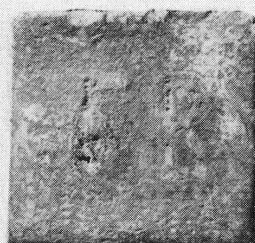
42



43



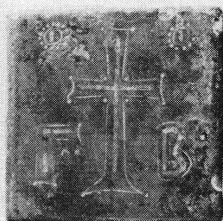
44



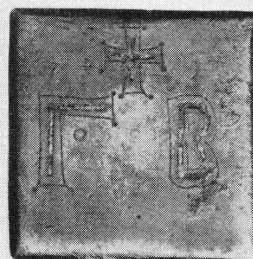
45



46

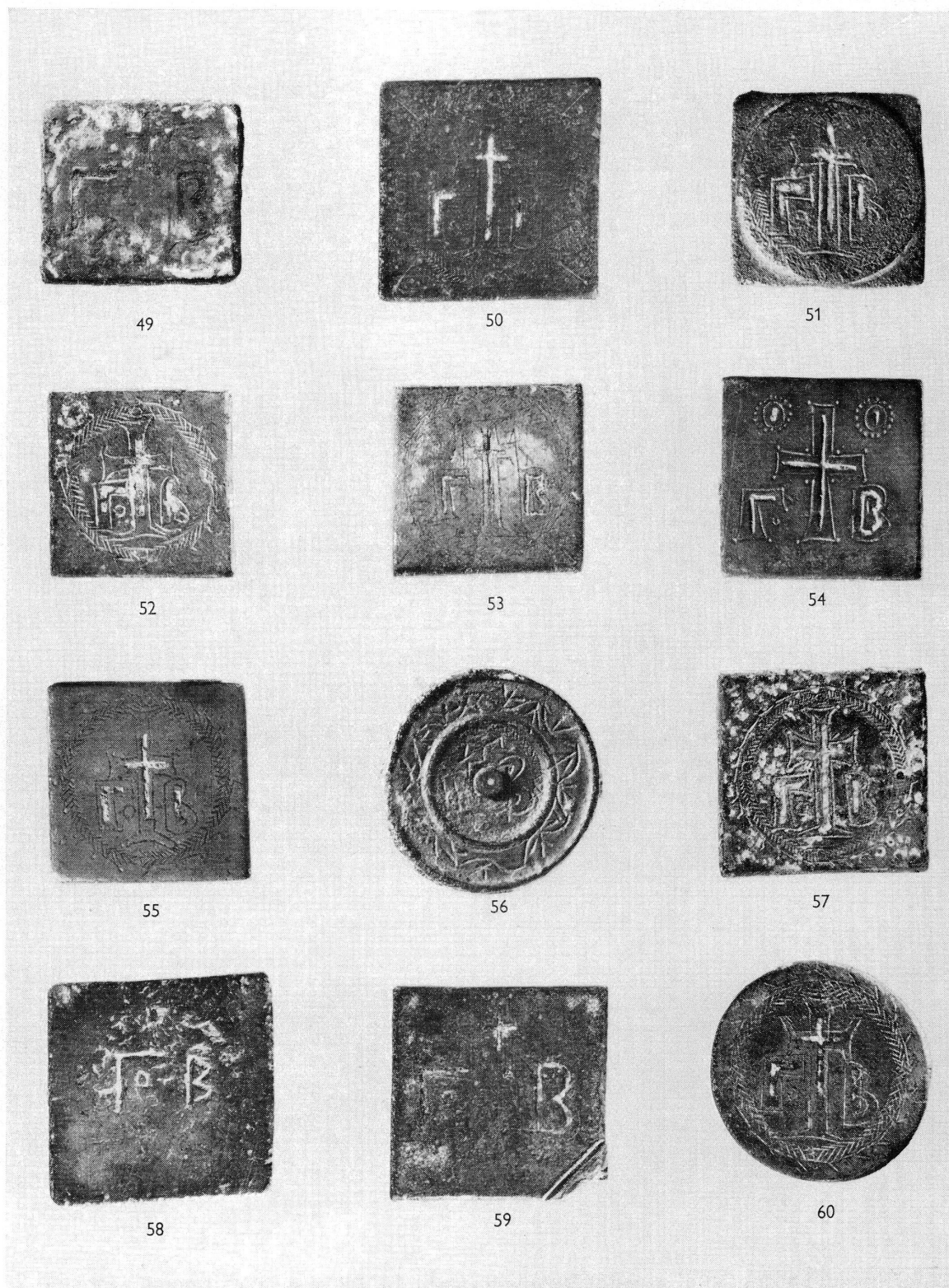


47

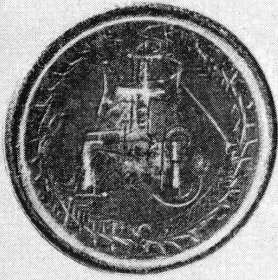


48

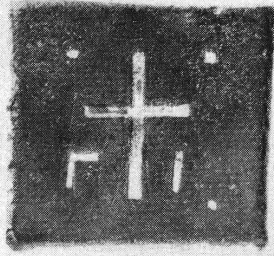
Pl. 6



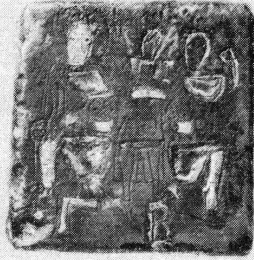
Pl. 7



61



62



63



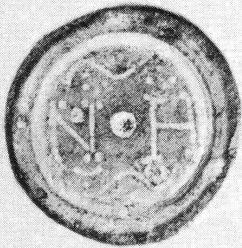
64



65



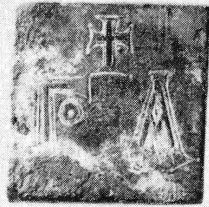
66



68



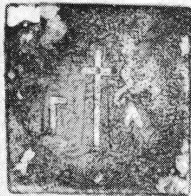
69



70



71



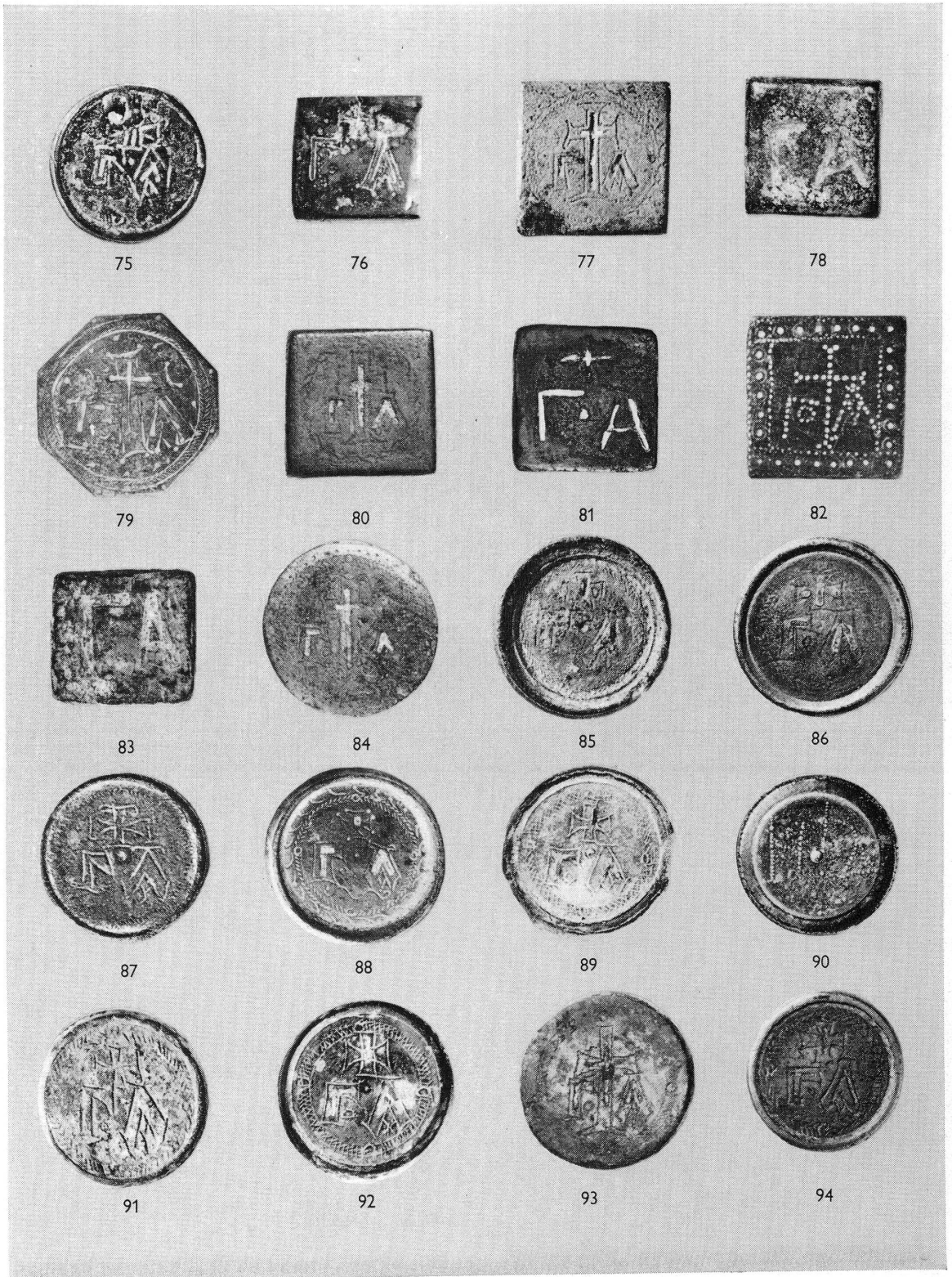
72



73



74



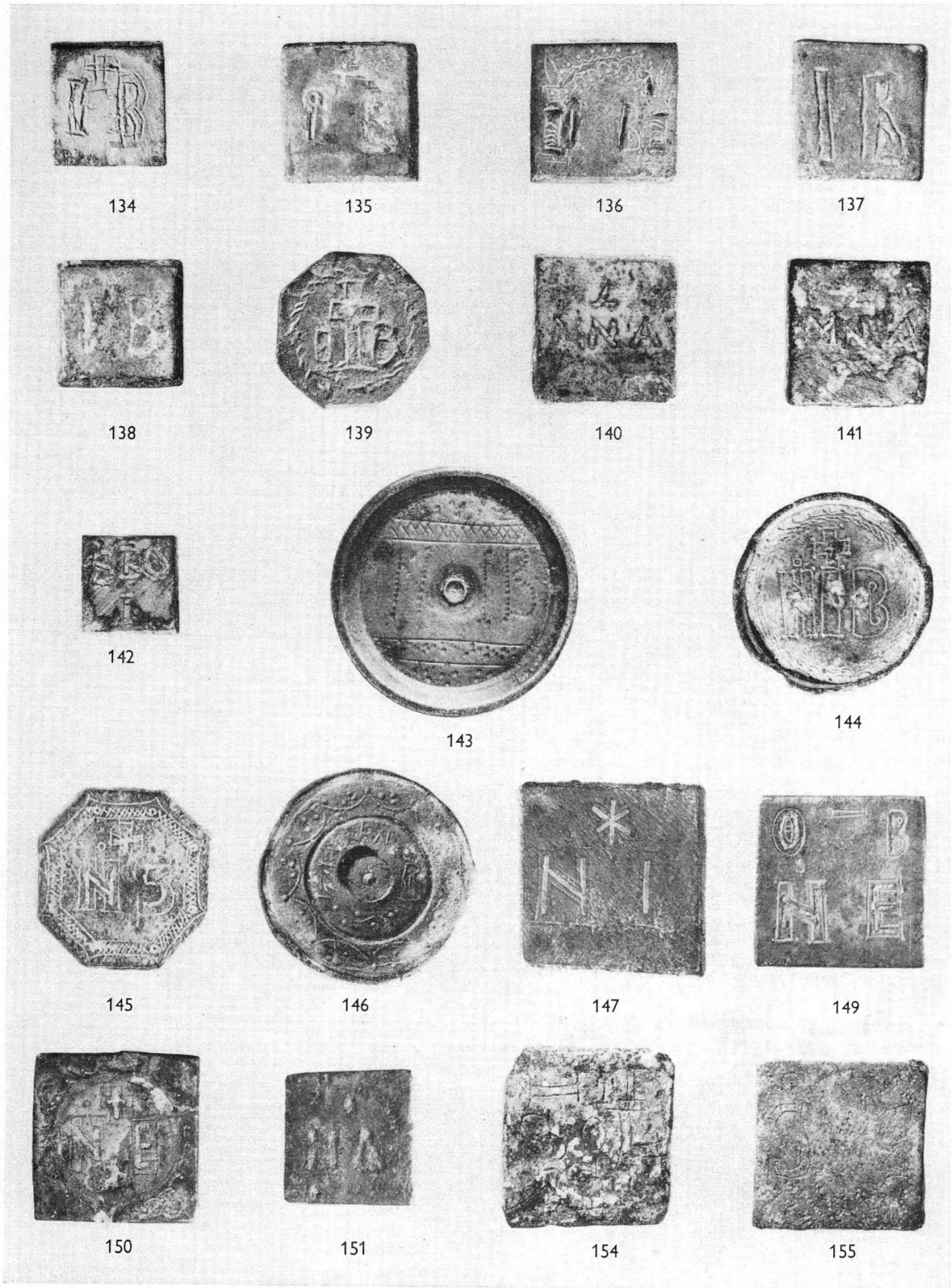
Pl. 9



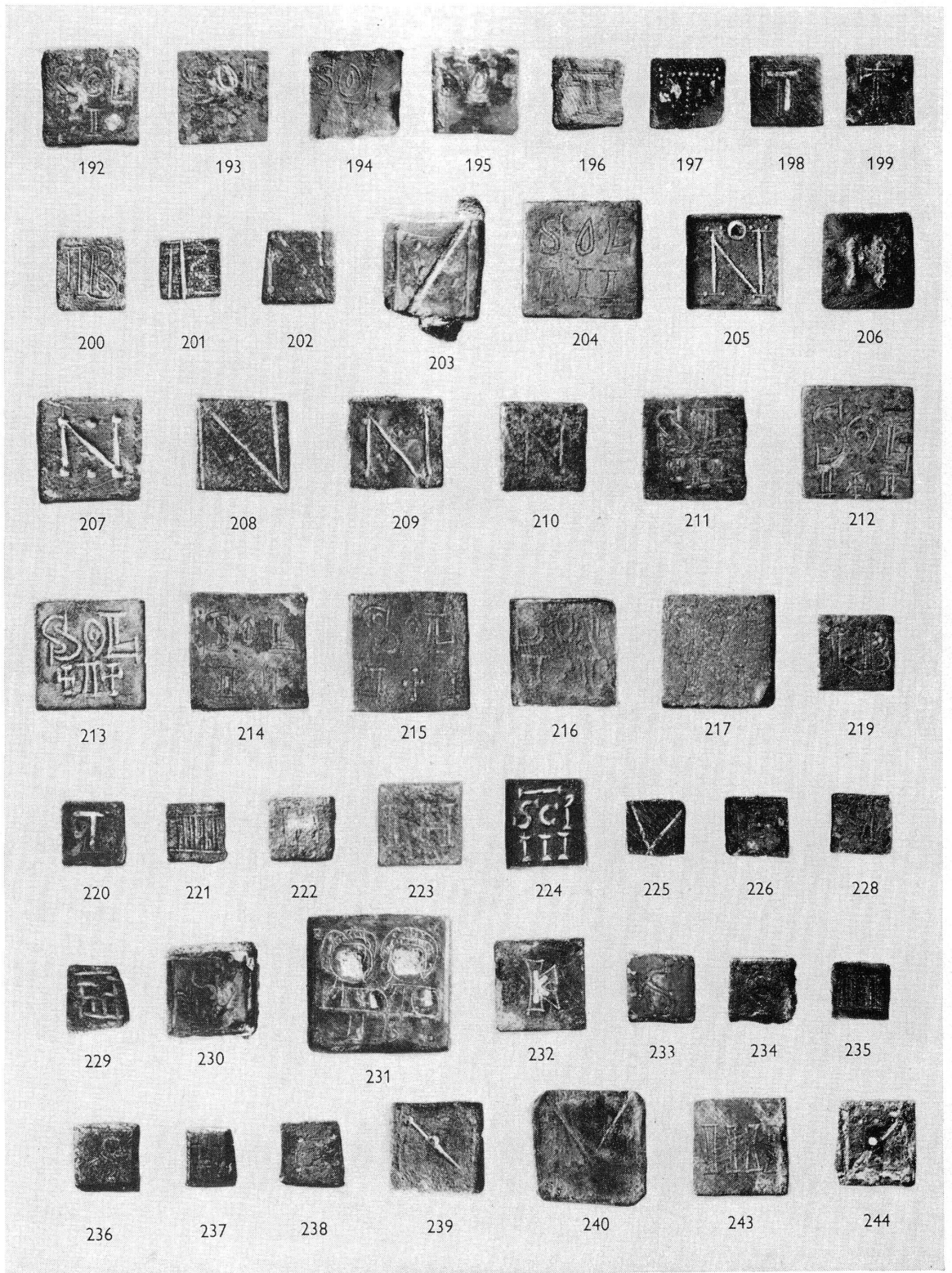
Pl. 10



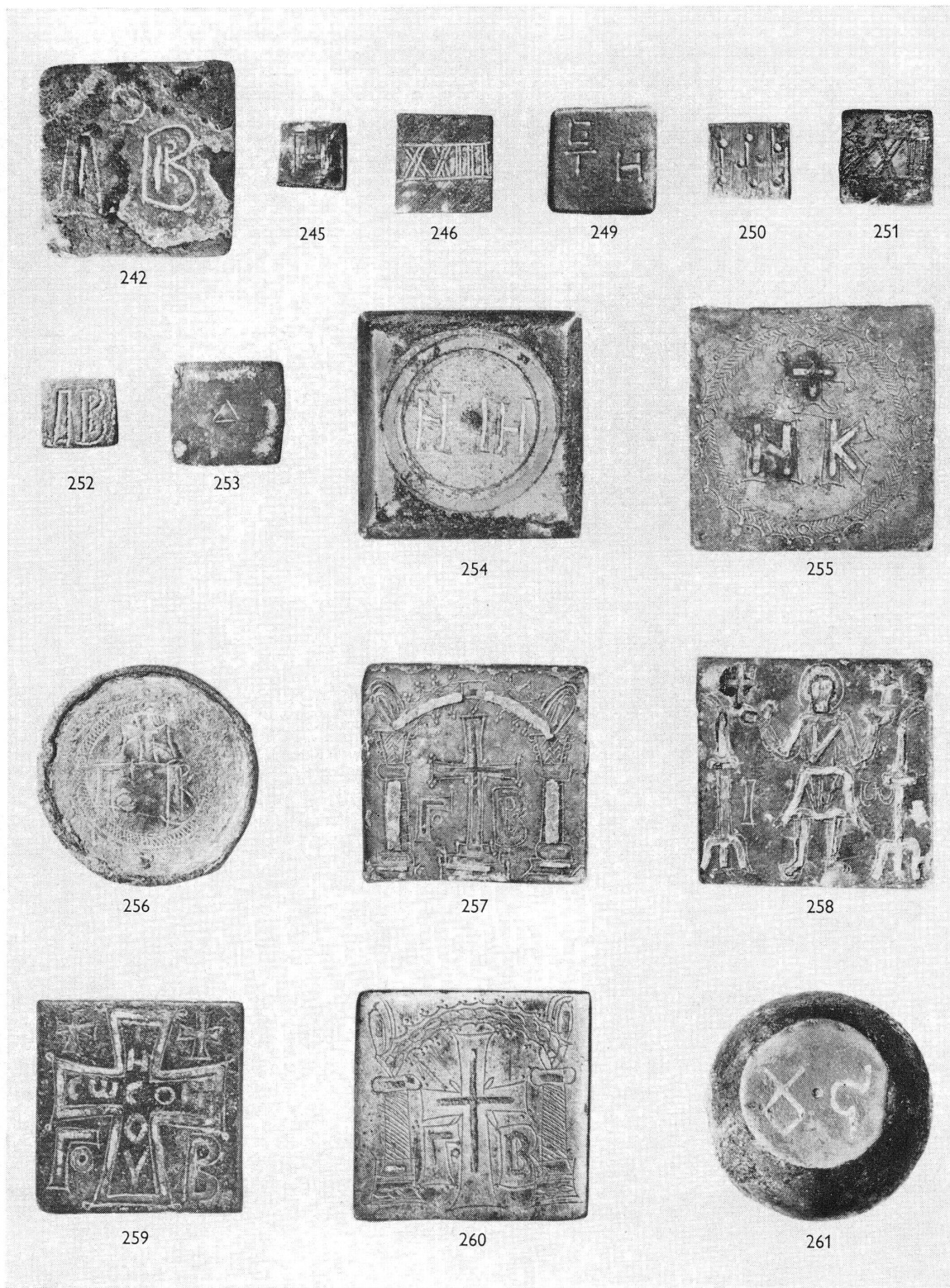
Pl. 11



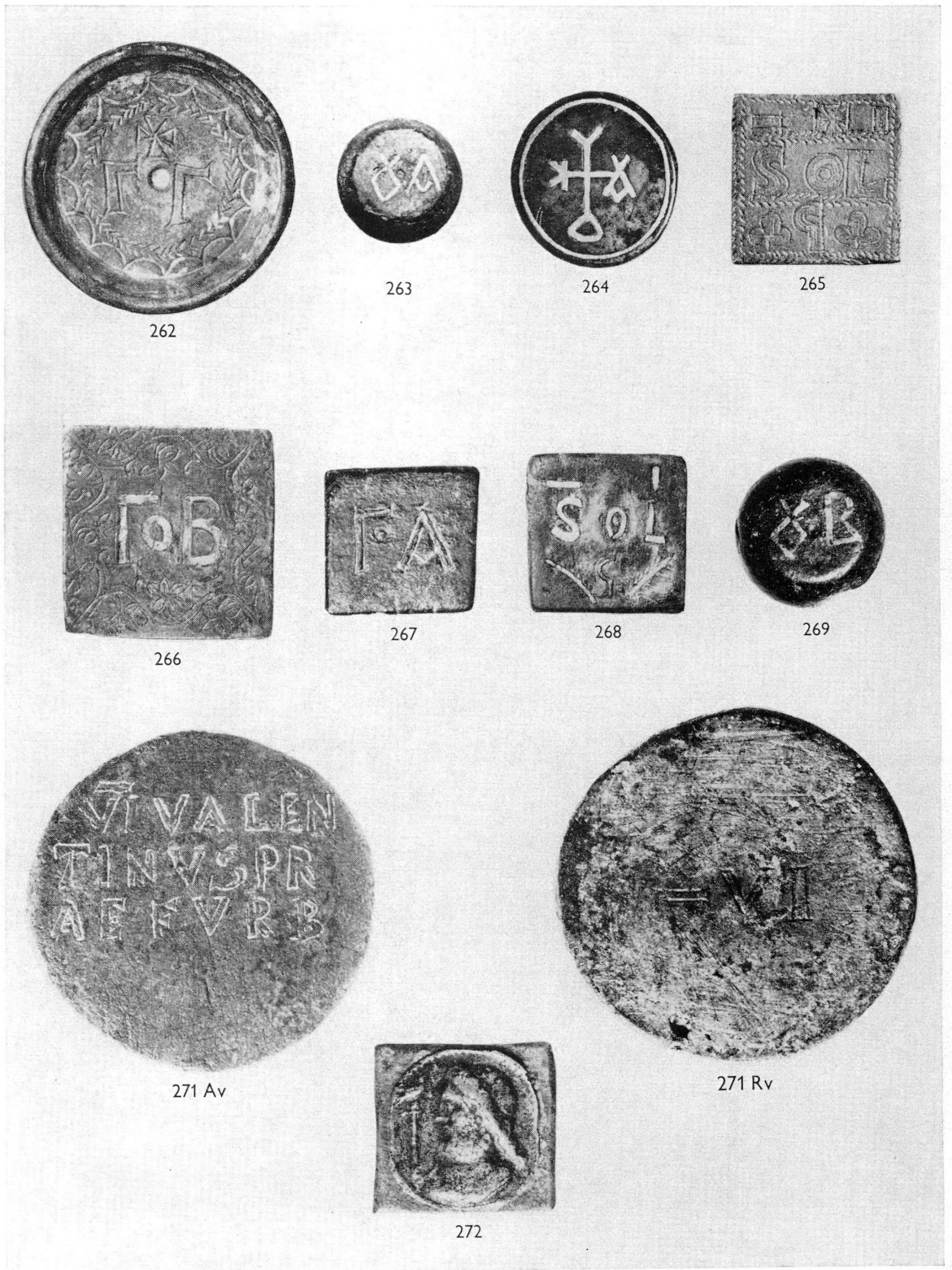
Pl. 12



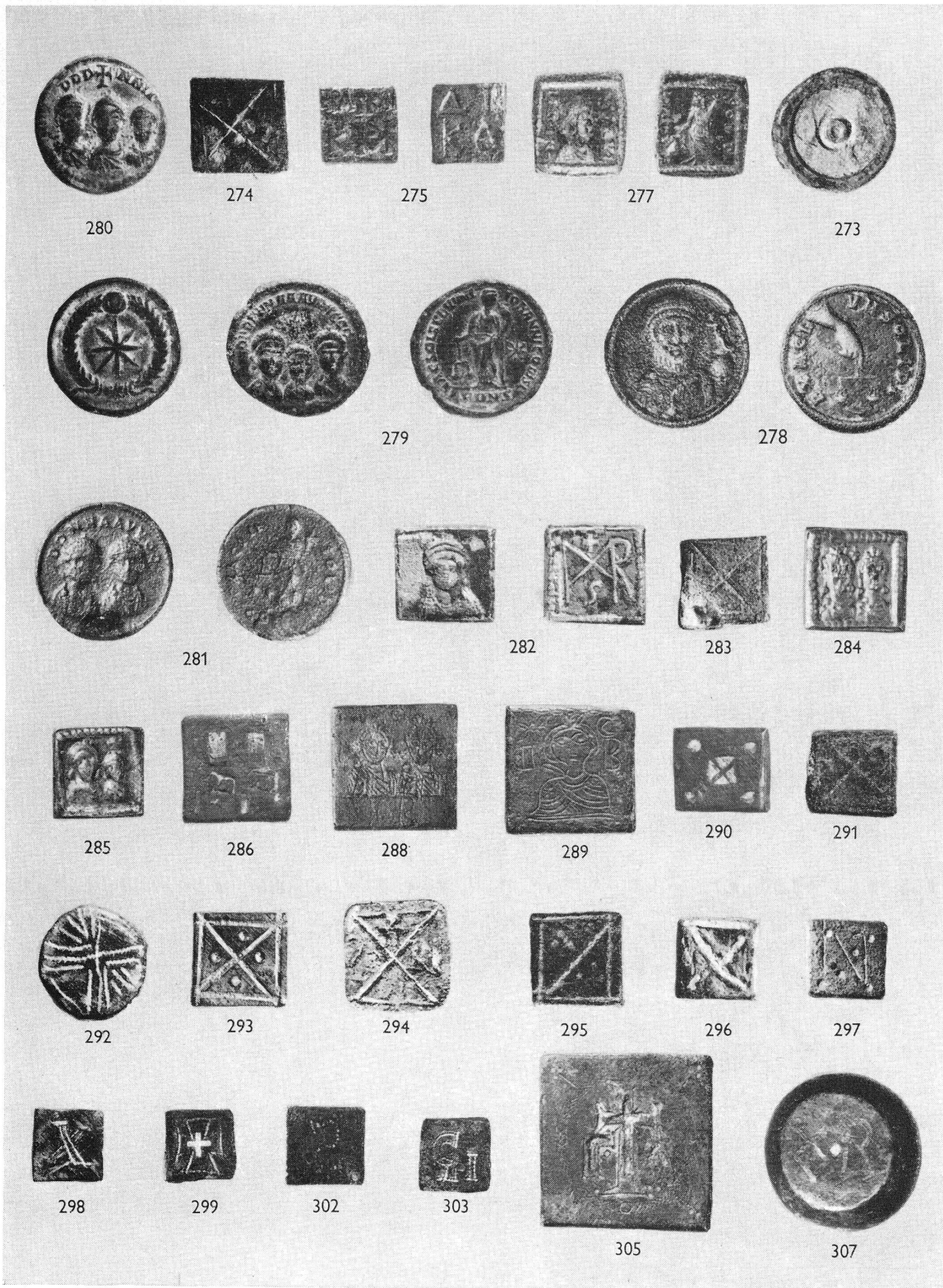
Pl. 13



Pl. 14



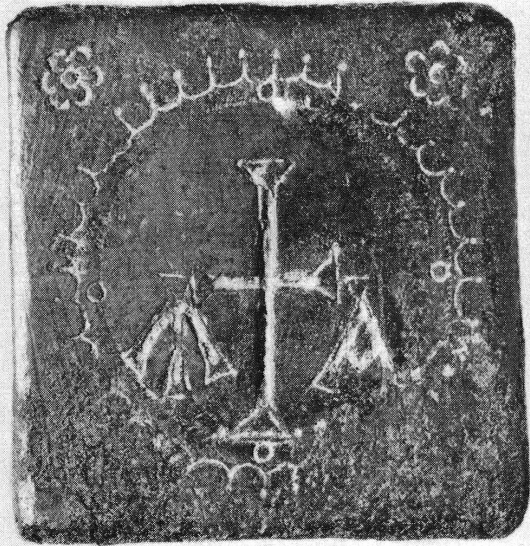
Pl. 15



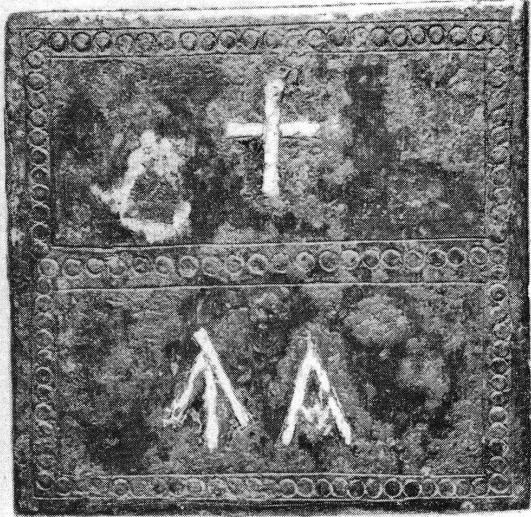
Pl. 16



Pl. 17



316



318



317 Av



317 Rv



319



321



320



314