

Zeitschrift: Genava : revue d'histoire de l'art et d'archéologie
Herausgeber: Musée d'art et d'histoire de Genève
Band: 25 (1977)

Rubrik: Les principales acquisitions du Musée d'art et d'histoire en 1976

Nutzungsbedingungen

Die ETH-Bibliothek ist die Anbieterin der digitalisierten Zeitschriften. Sie besitzt keine Urheberrechte an den Zeitschriften und ist nicht verantwortlich für deren Inhalte. Die Rechte liegen in der Regel bei den Herausgebern beziehungsweise den externen Rechteinhabern. [Siehe Rechtliche Hinweise.](#)

Conditions d'utilisation

L'ETH Library est le fournisseur des revues numérisées. Elle ne détient aucun droit d'auteur sur les revues et n'est pas responsable de leur contenu. En règle générale, les droits sont détenus par les éditeurs ou les détenteurs de droits externes. [Voir Informations légales.](#)

Terms of use

The ETH Library is the provider of the digitised journals. It does not own any copyrights to the journals and is not responsible for their content. The rights usually lie with the publishers or the external rights holders. [See Legal notice.](#)

Download PDF: 02.02.2025

ETH-Bibliothek Zürich, E-Periodica, <https://www.e-periodica.ch>

Les principales acquisitions du Musée d'art et d'histoire en 1976

Le Musée d'art et d'histoire a eu le privilège de recevoir en legs les biens de M^{me} Hélène Sötet-Cosmos, décédée à Genève le 14 avril 1975. Il s'agit d'une belle collection de mobilier, d'objets d'art et de tableaux réunie par M. Louis et M^{me} Hélène Sötet au cours de leur vie. La succession comprend en outre une importante somme d'argent, mise à la disposition du Musée pour l'achat d'objets d'art susceptibles d'accroître et de compléter la collection Louis et Hélène Sötet.

Grâce à la générosité des donateurs, le Musée est ainsi entré en possession d'un

remarquable ensemble de meubles français de la seconde moitié du XVIII^e siècle et de pièces d'argenterie, de porcelaine et de verrerie de la même époque. Quelques tableaux, dessins et estampes du XVIII^e siècle agrémentent la collection qui comprend en outre une belle Vierge à l'Enfant avec saint Jean-Baptiste, peinture de l'école florentine des années 1480, magnifiquement encadrée.

Les pièces principales de ce legs sont énumérées sous les diverses rubriques de la liste des acquisitions faites en 1976.

Inconnu. Ecole florentine, vers 1480

La Vierge, l'Enfant Jésus et saint Jean-Baptiste

Huile sur panneau. 86,5 cm. (tondo)

Legs Louis et Hélène Sötet, Genève, 1975

Inv. 1975-39

Cette composition, que l'on retrouve dans beaucoup d'autres œuvres florentines du dernier quart du XV^e siècle, découle de l'*Adoration de l'Enfant* exécutée par Filippo Lippi vers 1459 pour la chapelle du palais Medici Riccardi à Florence (aujourd'hui Berlin-Dahlem, Staatliches Museum).

L'exemplaire de Genève, que l'on peut dater autour de 1480, est dû à un peintre florentin anonyme se situant entre Rosselli et Domenico Ghirlandaio.



Fig. 1. Inconnu. Ecole florentine. La Vierge, l'Enfant Jésus et saint Jean-Baptiste. Inv. 1975-39



Fig. 2. Gargouille en calcaire en forme de protome de lion couché. Inv. 21976

Gargouille en calcaire, en forme de protome de lion couché

Long. 46 cm, haut. 19 cm

Art islamique, époque gaznévide, x^e-xii^e siècle

Acquisition

Inv. 21976

NUMISMATIQUE

Le Musée d'art et d'histoire vient d'acquérir la collection des statères d'or d'Alexandre Le Grand et de ses successeurs constituée par Lucien Naville dans un but scientifique. Elle se compose des frappes d'ateliers le plus souvent encore mal définis ou indéterminés. Lucien Naville, numismate de renom mondial et incomparable connaisseur des monnaies antiques se spécialisa, après avoir traité avec maîtrise les séquences des émissions des monnaies d'or de la Cyrénaïque (1951), dans l'attribution, souvent très complexe et malaisée, du monnayage d'Alexandre Le Grand et de Lysimaque à des ateliers distincts. En vue d'établir une chronologie des émissions de certains ateliers encore mal connus, tels Milet, Salamine en Chypre, Pamphylie, Babylone et Suse, il entreprit de rassembler un matériel incomparable concernant ces ateliers encore mal connus. Sa mort, survenue en 1956, mit un terme à la tâche immense entreprise par ce grand savant. La collection des émissions alexandrines, connues de tous les spécialistes, servira de base à des travaux ultérieurs dans ce domaine.

Statères d'or et drachmes de l'époque d'Alexandre Le Grand et de ses successeurs

Ancienne collection Lucien Naville, Genève
Acquis d'un collectionneur, Genève, 1976

Inv. 32583 à 32656



Fig. 3. Statères d'or et drachmes de l'époque d'Alexandre Le Grand et de ses successeurs. Inv. 32583 à 32686

Mobilier

Paire de commodes Louis XV

Palissandre avec marqueterie en bouquets (fortement restaurés et repris à l'encre de Chine)

Marbre des carrières d'Alep. Bronzes dorés
88 × 107,5 × 56 cm.

Sous le marbre, en bout de pied, estampille:
P. ROUSSEL

Legs Louis et Hélène Sötet, Genève, 1975

Inv. AD 2407 a et b

Pierre Roussel (Paris 1723-1782), acquit la maîtrise le 21 août 1745, devint juré de sa communauté en 1762 et syndic en charge en 1780. Roussel se classa parmi les premiers ébénistes de Paris.



Fig. 4. Commode Louis XV. Inv. AD 2407

Commode Louis XV

Fond en satiné de Birmanie, avec marqueterie en bois debout

Marbre des carrières de Bex. Bronzes dorés
79 × 75,5 × 49,5 cm

Sous le marbre, en bout de pied, estampille:
MO DON (sic pour Mondon)

Legs Louis et Hélène Sötet, Genève, 1975

Inv. AD 2414

François Mondon (Paris 1694-1770), acquit la maîtrise vers 1735. Il fut juré de 1736 à 1738 et élu principal le 1^{er} août 1764.



Fig. 5. Commode fin Louis XV. Inv. AD 2413

Commode fin Louis XV

Panneaux en bois de rose, frises et pieds plaqués en bois de violette

Bronzes dorés

85 × 89 × 53 cm

Sous le marbre, estampille: J. BIRCKLÉ

Poinçon de la jurande: JME

Legs Louis et Hélène Sötet, Genève, 1975

Inv. AD 2413

Jacques Bircklé (né en 1734, mort à Paris en 1803), maître ébéniste en 1764, travailla sous Louis XV et fut un des fournisseurs du garde-meuble royal sous Louis XVI.



Fig. 6. Meuble Louis XV. Inv. AD 2421

Fig. 7. Bonheur du Jour Louis XV. Inv. AD 2417

Meuble Louis XV à rideau, galbé

Bois de rose et amarante. Dessus de marbre avec galerie en bronze doré

76 × 52 × 34 cm

Sous le meuble, estampille: BOUDIN

Poinçon de la jurande: JME

Legs Louis et Hélène Sötet, Genève, 1975

Inv. AD 2421

Léonard Boudin (Paris 1735-vers 1804), acquit la maîtrise le 4 mars 1761. Il devint un des principaux négociants de la capitale.

Bonheur du jour Louis XV

Marqueterie à la chinoise, bois de rose, sycamore, amarante

Galerie en bronze doré

93 × 54 × 39 cm

Legs Louis et Hélène Sötet, Genève, 1975

Inv. AD 2417

Bonheur du jour Louis XV

Marqueterie en losanges, bois de rose avec filets en sycomore teinté

Galerie en bronze doré

100 × 49 × 33 cm

Legs Louis et Hélène Sötet, Genève, 1975

Inv. AD 2422

Table à ouvrage

Bois de violette et acajou, filets en bois de rose.

Bronzes dorés

74 × 51,5 × 38,5 cm

Sous le meuble, estampille: SAUNIER

Legs Louis et Hélène Sötet, Genève, 1975

Inv. AD 2408

Les Saunier, famille parisienne compta de nombreux ébénistes au XVIII^e siècle; le premier connu, Charles, acquit la maîtrise en 1737.



Fig. 8. Canapé-veilleuse. Inv. AD 2429



Fig. 9. Canapé canné Louis XV. Inv. AD 2430



Fig. 10. Fauteuil Louis XV. Inv. AD 2428

Table de chevet ronde, style transition

Palissandre sur fond d'acajou. Marqueterie en bouquets

Galerie en bronze

Haut. 78 cm., diam. 36 cm

Legs Louis et Hélène Sötet, Genève, 1975

Inv. AD 2416

Canapé-veilleuse recouvert de velours grenat

Noyer

95 × 190 × 90 cm

Signé sur la traverse

Nogaret, menuisier en sièges à Lyon au XVIII^e siècle

Legs Louis et Hélène Sötet, Genève, 1975

Inv. AD 2429

Canapé canné Louis XV

Noyer

101 × 134 × 58 cm. (le canapé a été raccourci)

Probablement Nogaret, Lyon

Legs Louis et Hélène Sötet, Genève, 1975

Inv. AD 2430

Fauteuil Louis XV

Hêtre

Haut. avec dossier 97 cm, haut. du siège 28 cm, larg. max. 65 cm, prof. 57,5 cm

Sous le siège, estampille: E. MEUNIER

Legs Louis et Hélène Sötet, Genève, 1975

Inv. AD 2428

Meunier, famille parisienne de menuisiers, dont le plus notable, Etienne, travailla vers le milieu du XVIII^e siècle.

Argenterie

Quatre légumes en vermeil

Poinçons du maître I.V.: James Young

12,5 × 22,5 × 12 cm

Londres, 1775

Legs Louis et Hélène Sötet, Genève, 1975

Inv. AD 2451 a-d

Petite chocolatière en argent avec une anse d'ébène

Poinçons HIC et de la jurande de Zurich

Haut. 15,5 cm

Vers 1780

Fondation Jean-Louis Prevost, Genève

Inv. AD 2666

Douze fourchettes et douze cuillers en argent marquées au chiffre P:

Famille Pasteur à Genève

Poinçons des orfèvres: IIG, IDB, IDM

Long. 20,5 cm

Vers 1780

Fondation Jean-Louis Prevost, Genève

Inv. AD 2660

Cuiller à sucre en argent, armoiries (uniquement le cimier) de la famille Prevost, Genève

Poinçon IGH, Rouen

Long. 20,6 cm

Milieu du XVIII^e siècle

Fondation Jean-Louis Prevost, Genève

Inv. AD 2661

Deux cuillers à sucre en argent, armoiries de la famille Prevost, Genève

Poinçons Derriey et la jurande de Genève

Long. 21,6 cm

Fin du XVIII^e siècle

Fondation Jean-Louis Prevost, Genève

Inv. AD 2662 et AD 2663



Fig. 11. Deux cuillers à sucre en argent. Douze fourchettes et cuillers en argent. Vers 1780. Inv. AD 2660, AD 2662 et AD 2663

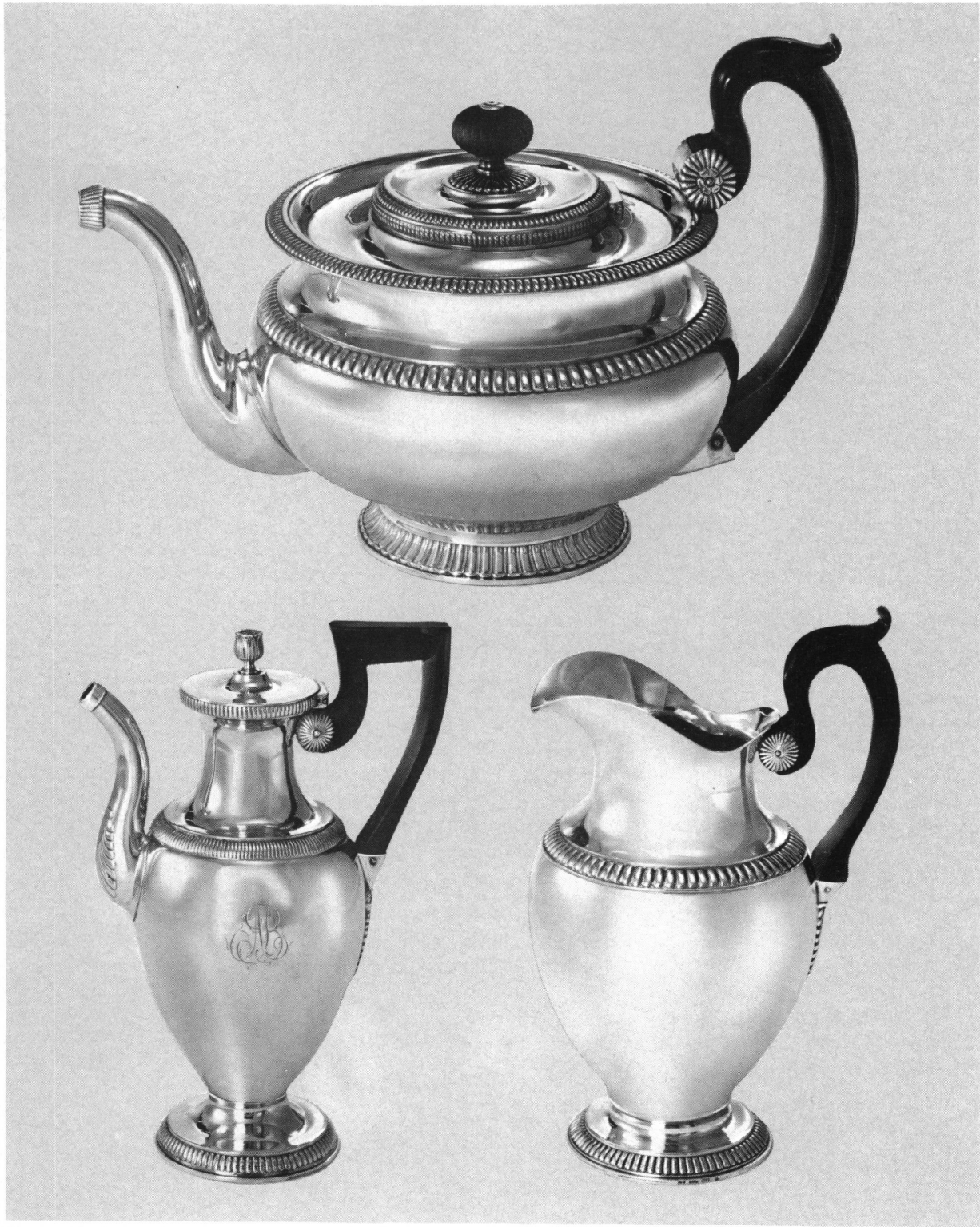


Fig. 12. Théière, cafetière et pot à eau. Vers 1815. Inv. AD 2667, AD 2668 et AD 2669

Cuiller à sucre en argent, armoiries de la famille Naville, Genève

Monogramme ND
Poinçon IDA
Long. 23,5 cm
Genève, milieu du XVIII^e siècle
Fondation Jean-Louis Prevost, Genève
Inv. AD 2664

Cuiller à légume en argent, monogrammes gravés ACT et ILT

Poinçons de Paris (1762-1768) et de Louis Antoine Taillepie [maître en 1760, actif jusqu'en 1806]
Long. 32,5 cm
Vers 1765
Fondation Jean-Louis Prevost, Genève
Inv. AD 2665

Théière en argent avec anse en ébène

Poinçons de Paris et de l'orfèvre «R & B»
Marque de propriété «S.E.C. 20»
Haut. 14,5 cm
Vers 1815
Fondation Jean-Louis Prevost, Genève
Inv. AD 2667

Cafetière en argent avec anse en ébène

Monogramme AB: A. de Budé, Genève
Poinçons de Paris et de l'orfèvre «R & B»
Haut. 20,5 cm
Vers 1815
Fondation Jean-Louis Prevost, Genève
Inv. AD 2669

Pot à eau en argent avec anse en ébène

Monogramme JB: Julie de Budé, Genève
Poinçons de Paris et de l'orfèvre «R & B»
Haut. 21 cm
Vers 1815
Fondation Jean-Louis Prevost, Genève
Inv. AD 2668

Dix-huit couteaux en argent à manche de nacre gravés aux armes de la famille Saladin de Genève

Dans un écrin gainé de cuir gris
Poinçon de garantie d'argent
Long. 21,5 cm
Vers 1820
Fondation Jean-Louis Prevost, Genève
Inv. AD 2659

Coupe en argent avec boîte à musique

Par Dominique Giel Latour, fabricant d'orfèvrerie à Genève en 1815

Haut. totale 29 cm, diam. de la coupe, 13,5 cm, larg. du socle, 11,5 cm

Sur un philactère, sur la panse de la coupe, l'inscription: «DUCI SUO CIVI DOTIBUS INSIGNI COHORS DEVOTA»

Acquis dans le commerce d'art, Genève, 1976

Inv. AD 2548

Cette coupe fut offerte à M. Edmond Naville par sa compagnie de chasseurs

Verrerie

Deux verres à pied en cristal blanc, tige du type dit silésien, taillés à pans, de même que la coupe. Décor peint en or mat

Haut. 16,4 cm., diam. de la coupe 8,3 cm., diam. du pied 7,3 cm

Bohême ou façon de Bohême. Vers 1750-1760
Legs Louis et Hélène Sötet, Genève, 1975

Inv. AD 2482 a et 2482 b

Coupe en forme de coquille moulée à pans, en cristal blanc, tige du type dit silésien, taillée à pans. Décor taillé et gravé à la meule

Haut. 12,3 cm, pied 7,8 × 7,1 cm., coupe 9,8 × 7,4 cm

Bohême, vers 1720-1725

Legs Louis et Hélène Sötet, Genève, 1975

Inv. AD 2486



Fig. 13. Verre en cristal blanc. Vers 1750-60. Inv. AD 2482



Fig. 14. Coupe. Bohême, vers 1720-25. Inv. AD 2486



Gobelet en cristal de verre, peint à émaux translucides

Dans une réserve, la vue du théâtre de Berlin (bâti de 1801 à 1803, incendié en 1817) et l'inscription: «Das neue Schauspielhaus zu Berlin»

Haut, 10,5 cm, diam. max. 8,8 cm

Peut-être l'atelier de Samuel Mohn (Dresde 1761-1815) ou de Gottlob Mohn (1789-1825) Allemagne, vers 1810-1815

Legs Louis et Hélène Sötet, Genève, 1975

Inv. AD 2485

Etoffes

Tapis de soie à décor floral

Haut. 1,80 m, larg. 1,30 m

Perse XVIII^e siècle

Legs Louis et Hélène Sötet, Genève, 1975

Inv. AD 2496

◁ Fig. 15. Gobelet en cristal de verre. Vers 1810-15
Inv. AD 2485

Horlogerie

Montre en or, fond émaillé représentant un couple enlacé, dans un jardin

Diam. 40,8 mm, épais. 20 mm
Signée «Dufalga à Genève». [Philippe-Cafarello Dufalga, maître horloger privilégié, 1711-1794]
Vers 1760
Acquis d'un collectionneur, Bâle, 1976
Inv. AD 2650

Montre en or avec une double boîte en or, gravée et ciselée

Diam. 46 mm, épais. 24 mm
Signée «Les frs Esquivillon et Deschoudens N° 10337». [Esquivillon Frères et Deschoudens, fabricants d'horlogerie, 1740-1800]
Genève, vers 1770
Acquis d'un collectionneur, Bâle, 1976
Inv. AD 2656

Montre en or, émail et perles en forme de boule

Diam. 25 mm
Signée «Gide Blondel et Fils»
Suisse, extrême fin du XVIII^e siècle
Acquis à la vente aux enchères de la galerie d'Horlogerie ancienne, Genève, 3 octobre 1976
Inv. AD 2647

Cartel Louis XV

Bronze doré et écaille verte
Haut. 75 cm, larg. 28,5 cm, prof. 16,5 cm
André Furet, Paris, 1783, horloger ordinaire du Roi pour sa bibliothèque
Paris, vers 1780
Appartint à Ami Lullin
Fondation Jean-Louis Prevost, Genève
Inv. AD 2376



Fig. 16. Montre en or de Cafarello Dufalga. Inv. AD 2650



Fig. 17. Pendulette à crémaillère. 1780. Inv. AD 2498 ▷

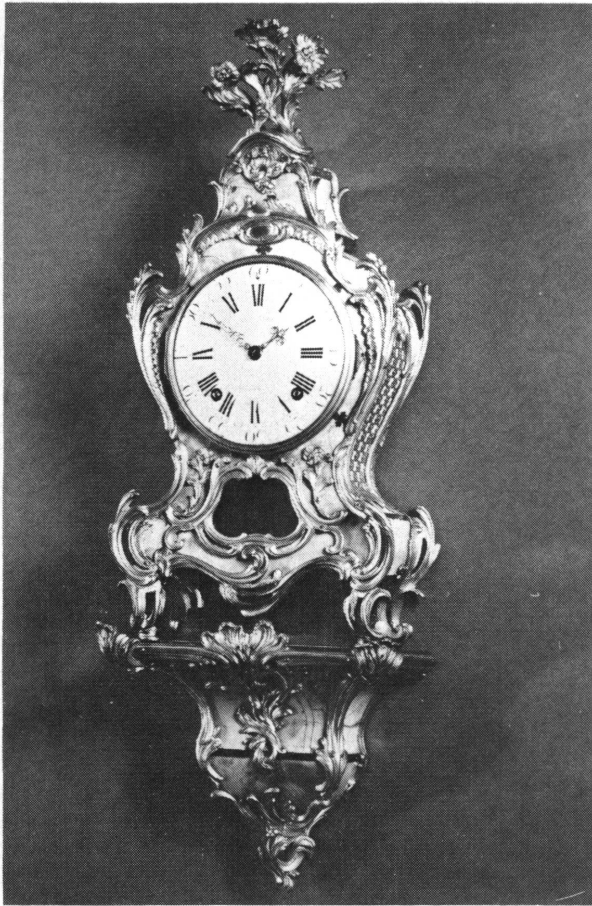


Fig. 18. Cartel Louis XV. Inv. AD 2376

Pendulette à crémaillère en laiton doré fonctionnant avec un ressort

Haut. 270 mm, diam. du pied 100 mm, épais. du mouvement 28 mm

Signée «Mosbrücker à Saverne»

Alsace, 1780

Legs Louis et Hélène Sötet, Genève, 1975

Inv. AD 2498

Pendule Louis XV avec console

Cabinet en bois peint. Bronzes dorés

Haut. 113 cm, larg. 48 cm, prof. 24 cm

Signée «Bertrand au Mans» [1764-1792]

France, vers 1785

Legs Louis et Hélène Sötet, Genève, 1975

Inv. AD 2500



Fig. 19. Pendule Louis XV. Inv. AD 2500

Horloge astronomique en bois à jaquemart

Indique la date de la lune, le jour de la semaine, le quantième, le nom des saints pour toute l'année

Sonnerie à chaperon

Signée Cossimo Giovanni Antonio, 1748

Haut. 60 cm, larg. 38 cm., prof. 20 cm

Acquis dans le commerce d'art, Genève, 1976

Inv. AD 2652

Peinture murale détachée de l'abside de la chapelle de Casenoves (Pyrénées orientales)

Christ en Majesté

Tempera montée sur toile. 280 × 140 cm

Fin du XI^e siècle

Acquis dans le commerce d'art, Zurich, 1976

Inv. 1976-332



Fig. 20. Christ en Majesté. Fin XI^e siècle. Inv. 1976-332

Peinture murale détachée de la paroi sud du chœur de la chapelle de Casenoves (Pyrénées orientales)

L'Adoration des Mages

Tempera montée sur toile. 295 × 163 cm

Fin du XI^e siècle

Acquis dans le commerce d'art, Zurich, 1976

Inv. 1976-333



Fig. 21. L'Adoration des Mages. Fin XI^e siècle. Inv. 1976-333

Exemples très rares, teintés à la fois d'influences byzantines et mozarabes, sans commune mesure avec les décors romans ou romanisants de caractère populaire que l'on voit fréquemment en Catalogne. Les fresques de Casenoves, selon Marcel Durliat, sont les plus anciennes de tout le Roussillon.

Giovanni Domenico TIEPOLO (1727-1804), attr. à *Nativité*

Huile sur carton. 21,5 × 13,5 cm
Legs Louis et Hélène Sötet, Genève, 1975

Inv. 1975-21

Jean-Etienne LIOTARD (Genève, 1702-1789)
Autoportrait au bonnet rouge (1765-1767)

Pierre noire, crayon noir, crayons de couleurs
Vélin
12 × 10 cm

Acquis dans une galerie d'art, Londres, 1976,
par la Fondation Gottfried Keller, Berne, avec la
participation du Musée

Inv. 1976-334

Jean-Etienne Liotard exécuta tout au long de sa carrière une impressionnante série d'autoportraits, sorte d'analyse psychologique semblable à celle d'un journal intime. Ce dessin est une étude faite d'après nature, à Genève, entre 1765 et 1767; elle servit de modèle à Liotard pour une série de répliques au pastel et pour deux émaux. De cette œuvre raffinée et élégante, à la technique irréprochable, se dégagent une émotion et une sensibilité tout à fait exceptionnelles.

Jean-Baptiste PATER (Valenciennes 1695-Paris 1736), attr. à

Scène dans un parc

Huile sur toile. 53 × 64,5 cm

Ancienne collection baron Ferdinand de Rothschild, Londres

Legs Louis et Hélène Sötet, Genève, 1975

Inv. 1975-25



Fig. 22. Jean-Etienne Liotard. Autoportrait. 1765-67
Inv. 1976-334

Jean-Pierre SAINT-OURS (Genève 1752-1809)
Le choix des enfants de Sparte. 1786

Huile sur toile. 138 × 260 cm

Signé et daté en bas à gauche: St-Ours F Rome
1786

Acquis dans le commerce d'art, Paris, 1976

Inv. 1976-359

En 1785, Saint-Ours emprunte à Plutarque le sujet du «Choix des enfants de Sparte», belle composition au calme dramatique, influencé par le naturalisme archéologique de David. «Ce tableau a été en quelque sorte le commencement de ma réputation, écrira l'artiste, il fut publié dans les journaux, j'en reçus une infinité d'éloges et il m'éleva une estime assez générale.»



Fig. 23. Jean-Pierre Saint-Ours. Le choix des enfants de Sparte. 1786. Inv. 1976-359



Fig. 24. James Pradier. Bacchante renversée par un satyre
Inv. 1976-360

James PRADIER (Genève 1792-Rueil 1852)
Bacchante renversée par un satyre

Terre cuite blanche vernissée. 27 × 27 cm
Signé: «PRADIER»

Acquis d'un collectionneur, Genève, 1976
Inv. 1976-360

Il s'agit d'une réduction du groupe exposé au Salon de 1834 dont le musée possède un plâtre (Inv. 1910-252) et une réduction en plâtre (Inv. 1910-224).

Louis GOERG-LAURESCH (Genève 1885-1950)
Nymphe [1928]

Huile sur toile. 60 × 46 cm

Signé en bas à gauche: L. Goerg-Lauresch
Don de la Société des Amis du Musée, Genève, 1976

Inv. 1976-355



Fig. 25. Louis Goerg-Lauresch. Nymphe. 1928. Inv. 1976-355

LOUIS GOERG-LAURESCH

Terrasse de café le dimanche matin [1947]

Huile sur toile. 66 × 92 cm

Don de la Société des Amis du Musée
Genève, 1976

Inv. 1976-356

Ferdinand HODLER (Berne 1853-Genève 1918)

Quatre carnets. 1896/1910/1913/1913-14

17,5 × 11 cm

Acquis d'un collectionneur, Genève, 1976

Inv. 1976-362

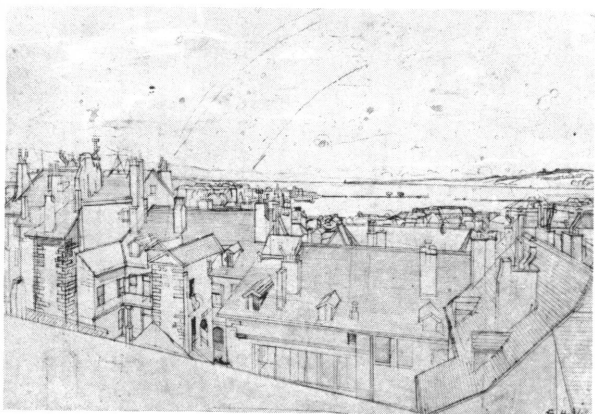


Fig. 27. Ferdinand Hodler. Les toits de Genève vus de l'atelier de l'artiste. Inv. 1976-2

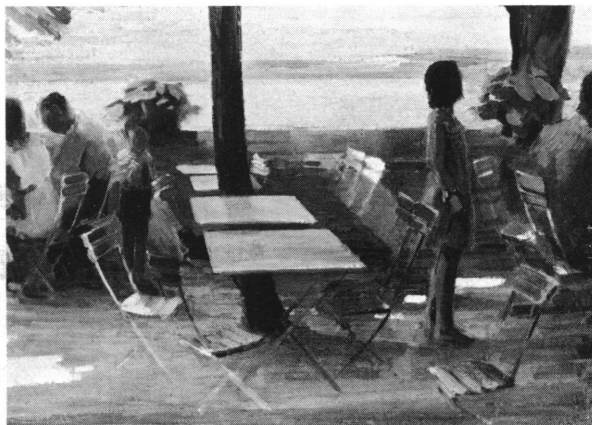


Fig. 26. Louis Goerg-Lauresch. Terrasse de café le dimanche matin. 1947. Inv. 1976-356

Ferdinand HODLER

Les toits de Genève vus de l'atelier de l'artiste,
35, Grand-Rue

Mine de plomb et fusain, rehauts de craie blanche, de gouache et d'aquarelle

Papier beige. 42 × 55 cm

Signé en bas à droite: F. Hodler

Acquis d'un collectionneur, Genève, 1976

Inv. 1976-2

Albert TRACHSEL (Nidau 1863-Genève 1929)

Paysage de rêve

Aquarelle. Papier blanc. 60,5 × 48 cm

Signé en bas à gauche: A. TRACHSEL

Acquis à la vente aux enchères de la galerie
M. W. German, Zurich, 18 novembre 1976

Inv. 1976-358

Ce «Paysage de rêve», qui fait partie d'une série portant le même nom, peinte vers 1912, est un excellent exemple des intuitions de Trachsel inventant des rapports entre des lignes abstraites et des rythmes colorés orphiques. Si Trachsel fut apprécié comme paysagiste, ses rêveries picturales pas-



Fig. 28. Albert Trachsel. Paysage de rêve. Vers 1912. Inv. 1976-358

sèrent inaperçues de son temps, ou furent en tout cas incomprises de la critique conventionnelle: des «fantaisies abracadabrantes» écrivit René-Louis Piachaud (Pages d'Art, juillet 1917). Albert Trachsel est un précurseur auquel il faudra bien rendre hommage.

Pedro MEYLAN (Brésil 1890-Genève 1954)
Buste de l'architecte Julien Flegenheimer (1880-1939). 1933

Bronze (cire perdue). Haut. 33 cm
 Signé: Pedro Meylan 1933
 Cachet rectangulaire: CIRE PERDUE/M. PASTORI/GENÈVE
 Acquis d'un collectionneur, Genève, 1976
 Inv. 1976-357

ART CONTEMPORAIN

Stephen ANTONAKOS (né en 1926)
Red and Blue incomplete neon circles. 1976

Tubes de néon et panneau
 Tube néon blanc, demi-diam. 61 cm, haut. 15 cm (2 ×)
 Tube néon bleu, haut. 16 cm, larg. 38 cm (2 ×)
 Don anonyme, 1976
 Inv. 1976-346

CÉSAR (né en 1921)
Compression. 1970

Éléments de vélomoteurs. 62 × 43 × 21 cm
 Don de l'artiste, 1976
 Inv. 1976-149

Voir: R. M. MASON, *César, une compression historique* dans: *Genava*, n.s., t. XXV, 1977, pp. 279-286

Raymond HAINS
Affiche lacérée. 1959

Papiers déchirés sur tôle. 184 × 200 cm
 Acquisition
 Inv. 1976-335

Denise MENNET (née en 1927)
Delta. 1968

Plume et encre de Chine noire. Papier buvard blanc. 50,3 × 65,3 cm
 En haut au milieu: Mennet
 Acquis de l'artiste, 1976
 Inv. 1976-348

Denise MENNET
 «*En bas, ses racines se dessècheront (Job)*». 1969

Plume et encre de Chine noire. Papier buvard blanc. 50,4 × 65,4 cm
 Acquis de l'artiste, 1976
 Inv. 1976-349

Denise MENNET
Sans titre. 1972

Plume et encre de Chine noire et en couleurs
 Papier buvard blanc. 50,5 × 65,2 cm
 Acquis de l'artiste, 1976
 Inv. 1976-350

Henri PRESSET (né en 1928)

Figure IX. 1952

Fer. 80,5 × 68 × 129,5 cm (pièce unique)

Acquis de l'artiste, 1976

Inv. 1976-353

Voir: R. M. MASON, *Henri Presset: «Figure IX», une sculpture de la totalité*, dans: *Genava*, n.s., t. XXV, 1977, pp.271-277

Albert ROUILLER (né en 1938)

Le Printemps. 1964

Bronze. 130 cm

Acquis de l'artiste, 1976

Inv. 1976-354



Fig. 29. Albert Rouiller. *Le Printemps*. 1964. Inv. 1976-354

Gérard THALMANN (né en 1944)

Peinture | Fenêtre. 1974/75

Acryl sur toile. 100 × 81 cm

Acquisition

Inv. 1976-150

Jean TINGUELY (né en 1925)

Chaos I. 1974

Mine de plomb, crayon orange, lavis et encre de Chine, gouache beige

Carton d'emballage beige. 58,2 × 77,7 cm

Signé et daté en bas à droite: Jean TinGUEly et à gauche: 1974

Acquis dans le commerce d'art, Paris, 1976

Inv. 1976-337

Jean TINGUELY

Eureka. 1963

Stylo bille, stylo feutre, collages. Papier blanc. 21 × 29,5 cm

Signé et daté en bas à droite: 63 TinGueuly

Acquis de l'artiste, 1976

Inv. 1976-338

Jean TINGUELY

Char MK IV. 1966

Stylo bille, stylo feutre, crayon gras. Papier Canson blanc. 50 × 32,5 cm

Signé et daté en bas à droite:

Jean TinGUEly 1966

Acquis de l'artiste, 1976

Inv. 1976-339

Jean TINGUELY

Eos IV (1966?)

Stylo feutre, mine de plomb. Papier blanc. 32,1 × 40,4 cm

Signé et daté en bas à gauche:

Jean TinGueuly 62

Acquis de l'artiste, 1976

Inv. 1976-340

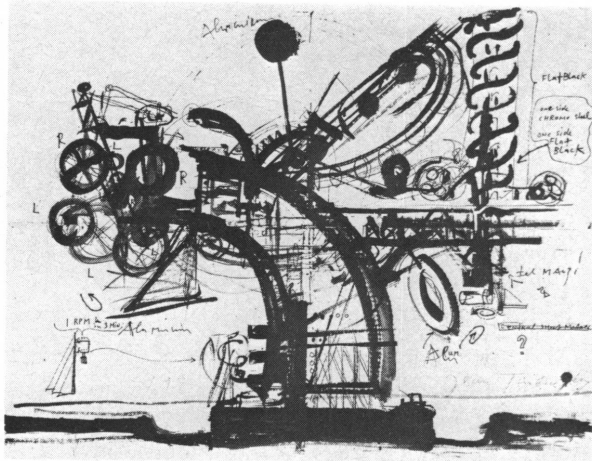


Fig. 30. Jean Tinguely. Chaos I. 1974. Inv. 1976-337

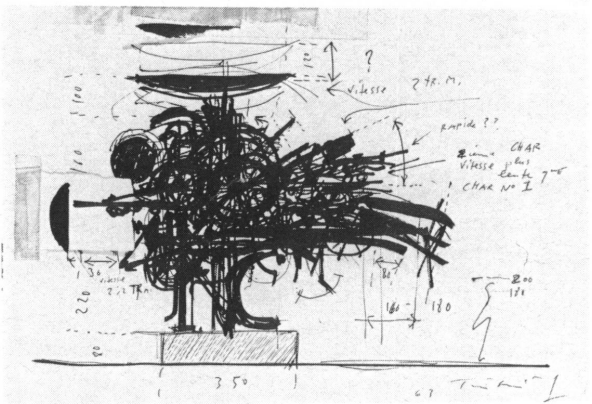


Fig. 31. Jean Tinguely. Eureka. 1963. Inv. 1976-338

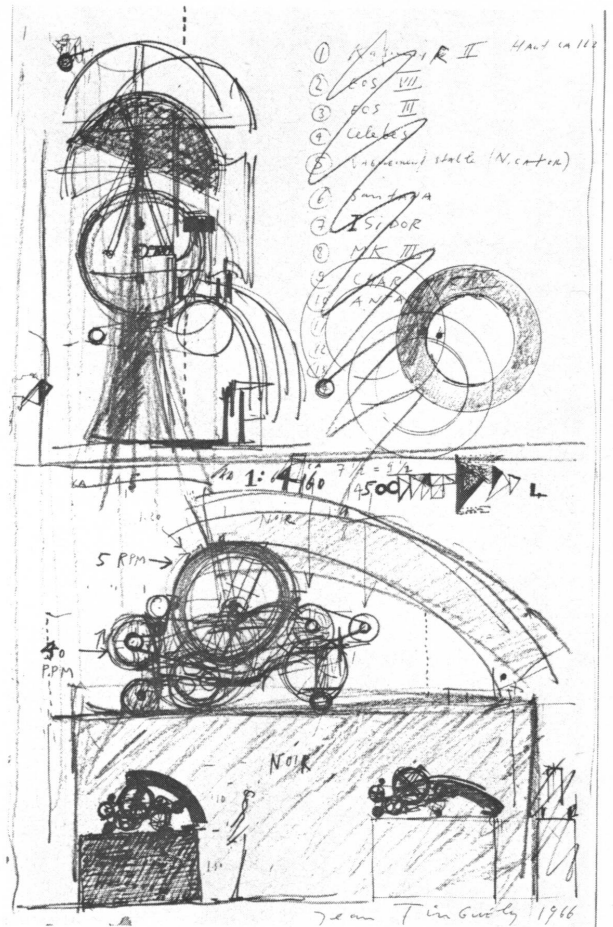


Fig. 32. Jean Tinguely. Char MK IV. 1966. Inv. 1976-339

Jean TINGUELY
Le monstre dans la forêt. 1969
 Stylo bille, stylo feutre, mine de plomb, crayon de couleurs, craie grasse, aquarelle, collage de plumes. Papier blanc. 41 x 32,9 cm
 Signé et daté en bas à gauche:
 Jean TinGUEly
 Acquis de l'artiste, 1976
 Inv. 1976-341

Jean TINGUELY
Diverses machines
 Stylo feutre. Papier blanc. 32 x 40,1 cm
 Non signé, non daté
 Acquis de l'artiste, 1976
 Inv. 1976-342

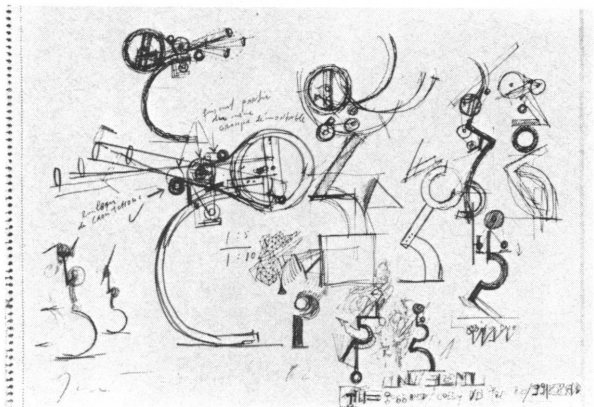


Fig. 33. Jean Tinguely. Eos IV. 1966? Inv. 1976-340

Jean TINGUELY
Bauarbeiterdenkmal (1971)

Crayon gras et mine de plomb. Papier blanc.
27 x 36,8 cm

Au bas du dessin: «MONUMENT perR»/Jean
TinGuely

Acquis de l'artiste, 1976

Inv. 1976-343

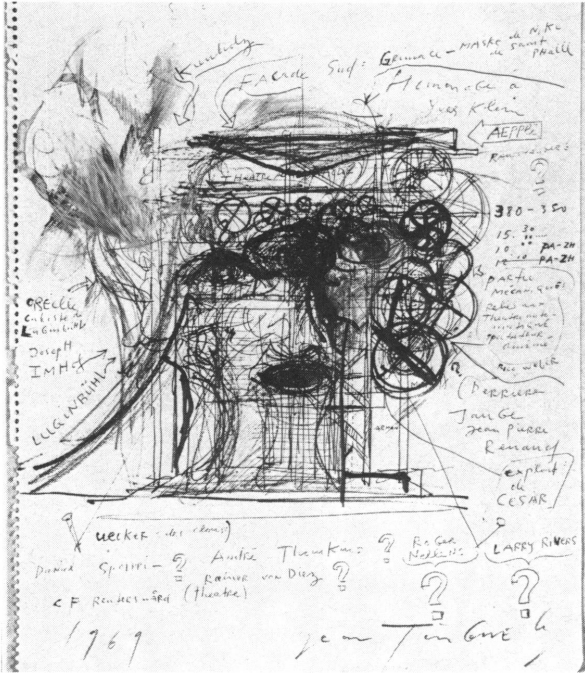


Fig. 34. Jean Tinguely. Le monstre dans la forêt. 1969. Inv. 1976-341

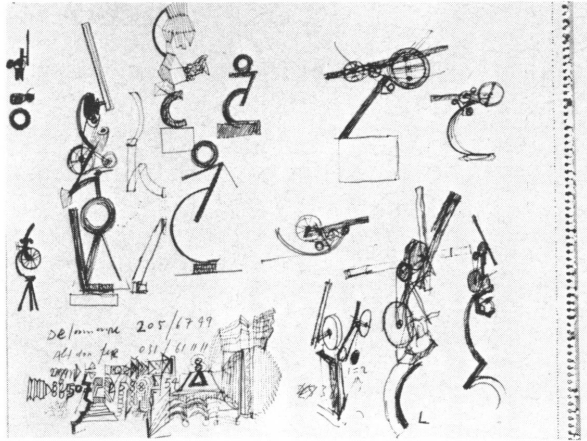


Fig. 35. Jean Tinguely. Diverses machines. Inv. 1976-342

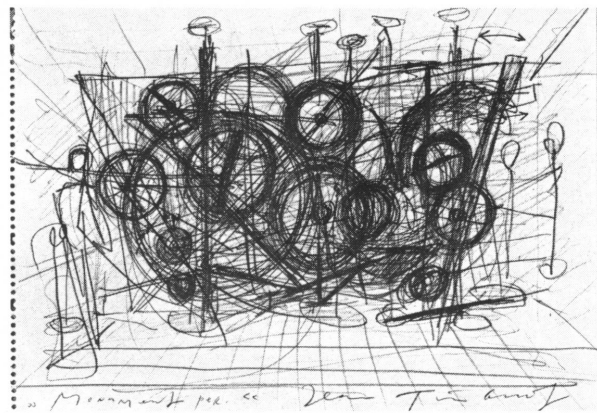


Fig. 36. Jean Tinguely. Bauarbeiterdenkmal. 1971. Inv. 1976-343

CABINET DES ESTAMPES

XV^e SIÈCLE

Illustration tirée de *Speculum Humane Salvationis*,
Augsburg, Günther Zainer, c. 1473

Xylographies; recto: 7,3 x 12 cm; verso:
7,2 x 11,8 cm

Toutes les xylographies du xv^e siècle ont été
acquises chez un antiquaire de Beimwil-am-See

Inv. E 76/145

Illustration tirée de *Der Altväter Leben u. ;
Beispiele*, de Hieronymus, Strassburg, Antichrist-
Drucker, c. 1477

Xylographie en couleurs; 8,6 x 13,4 cm

Inv. E 76/147

Illustration tirée de *Alexander der Grosse*, Augs-
burg: Anton Sorg, 1478

Xylographie en couleurs; 8 x 11,5 cm

Inv. E 76/151

Illustration tirée de *Heiligenleben* de Jacques de
Voragine, Augsburg, Johann Bämle, 1480

Xylographie en couleurs; 6,8 x 7,7 cm

Inv. E 76/144

Illustration tirée de *Plenarium*, Augsburg, Anton
Sorg, 1480

Xylographie en couleurs; 7,9 x 8,2 cm

Inv. E 76/148

Illustration tirée de *9. deutsche Bibel*, Nürnberg:
Anton Koberger, 1483
Xylographie en couleurs; 11,7 × 19,2 cm
Inv. E 76/150

Illustration tirée de *De mulieribus claris* de Boc-
cace, Ulm, Johann Zainer, 1483
Xylographie; 7,7 × 10,8 cm
Inv. E 76/152

Illustration tirée de *Sieben weise Meister*, Strass-
burg, Joh. Prüss, c. 1484
Xylographie en couleurs; 9,2 × 13,4 cm
Inv. E 76/149

Illustration tirée de *10. deutsche Bibel*, Strass-
burg, Joh. Grüninger, 1485
Xylographie; 10 × 13,5 cm
Inv. E 76/146

Illustration tirée de *Heiligenleben* de Jacques de
Voragine; Nürnberg: Anton Koberger, 1488
Xylographie en couleurs; 8,7 × 18,4 cm
Inv. E 76/153

XVIII^e SIÈCLE

François JANINET (France 1752-1814) (d'après
Nicolas Lavreince).
L'Aveu difficile, 1787
Eau-forte en couleurs; 36,2 × 28,6 cm
Delteil, pp. 75-185; pl. XXVII
Legs Louis et Hélène Sötet, Genève, 1975
Inv. E 75/249

L'indiscrétion
Eau-forte en couleurs; 36,1 × 28 cm
Delteil, pp. 75-185
Legs Louis et Hélène Sötet, Genève, 1975
Inv. E 75/250

François JANINET (France 1752-1814) (d'après
Claude Hoin)
Nina ou la Folle par amour
Eau-forte en couleurs; 31,8 × 23,3 cm
Delteil p. 81
Legs Louis et Hélène Sötet, Genève, 1975
Inv. E 75/251

Augustin de SAINT-AUBIN (France 1736-1807)
La Corde
de la suite: Jeux des petits polissons de Paris
Eau-forte aquarellée; 20 × 16,8 cm
Delteil p. 197
Legs Louis et Hélène Sötet, Genève, 1975
Inv. E 75/248

XIX^e SIÈCLE

Odilon REDON (France 1840-1916)
Apocalypse de Saint-Jean, 1899
Suite de 12 lithographies éditées par Volland
Collection particulière, Genève

*Et il avait dans sa main droite sept étoiles,
et de sa bouche sortait une épée aiguë à deux tranchants*
Lithographie; 29,2 × 20,9 cm
Mellerio 174
Inv. E 76/2

*Puis je vis, dans la main droite de celui qui était assis
sur le trône, un livre écrit dedans et dehors, scellé de sept
sceaux*

Lithographie; 32,2 × 24,3 cm
Mellerio 175
Inv. E 76/3

...et celui qui était monté dessus se nommait la mort
Lithographie; 31 × 22,5 cm
Mellerio 176
Inv. E 76/4

Puis l'ange prit l'encensoir
Lithographie; 31 × 21,5 cm
Mellerio 177
Inv. E 76/5

*Et il tomba du ciel une grande étoile ardente comme un
flambeau*

Lithographie; 30,3 × 23,3 cm
Mellerio 178
Inv. E 76/6

... une femme revêtue du soleil
Lithographie; 23 × 28,6 cm
Mellerio 179
Inv. E 76/7

*Et un autre ange sortit du temple qui est au ciel, ayant
lui aussi une faucille tranchante*

Lithographie; 31,3 × 21,2 cm
Mellerio 180
Inv. E 76/8

*Après cela je vis descendre du ciel un ange qui avait la
clef de l'abîme, et une grande chaîne en sa main*

Lithographie; 30,4 × 23,2 cm
Mellerio 181
Inv. E 76/9

... et le lia pour mille ans

Lithographie; 29,8 × 21 cm
Mellerio 182
Inv. E 76/10

*Et le diable qui les séduisait fut jeté dans l'étang de feu
et de soufre, où est la bête et le faux prophète*

Lithographie; 27,4 × 23,8 cm
Mellerio 183
Inv. E 76/11

*Et moi, Jean, je vis la Sainte Cité, la nouvelle Jérusa-
lem, qui descendait du ciel, d'auprès de Dieu*

Lithographie; 30 × 23,7 cm
Mellerio 184
Inv. E 76/12

C'est moi, Jean, qui ai vu et qui ai ouï ces choses

Lithographie; 15,8 × 19 cm
Mellerio 185
Inv. E 76/13
Théophile-Alexandre STEINLEN (Suisse 1859-
1923)

A Autueil, 1893

Lithographie; 27,6 × 19,4 cm
Crauzat 433-1/2
Musée de l'Athénée, Genève
Inv. E 76/25

Le Chanteur des bois, 1897

Lithographie; 28,7 × 22 cm
Crauzat 471-1/2
Musée de l'Athénée, Genève
Inv. E 76/20

Fanfreluches, 1897

Lithographie; 19,4 × 15 cm
Epreuve d'artiste
Crauzat 190
Musée de l'Athénée, Genève
Inv. E 76/36

Femme de chagrin, 1894

Lithographie; 27,2 × 18,2 cm
Crauzat 454-1/2
Musée de l'Athénée, Genève
Inv. E 76/22

Les Gavroches, 1893

Lithographie; 26,2 × 18 cm
Crauzat 421-1/2
Musée de l'Athénée, Genève
Inv. E 76/23

Intérieur de tramway, 1896

Lithographie; 26,4 × 34,4 cm
Crauzat 173
Musée de l'Athénée, Genève
Inv. E 76/21

Misère et splendeur, 1908

Lithographie; 20,2 × 15,1 cm
Crauzat 287
Musée de l'Athénée, Genève
Inv. E 76/18

Planche de croquis (N^o 5), 1902

Aquatinte, lithographie, pointe sèche
2 pl. de 39,7 × 9,4 cm et 10,2 × 39,7 cm
Musée de l'Athénée, Genève
Inv. E 76/52

La Râfle, 1894

Lithographie coloriée au patron; 26,6 × 18 cm
Crauzat 446-1/2
Musée de l'Athénée, Genève
Inv. E 76/19

Salle d'attente

Lithographie; 37,7 × 33,8 cm
Remarque
Musée de l'Athénée, Genève
Inv. E 76/47

Sonia DELAUNAY (France 1885)

Quatorze pochoirs pour neuf des *Illuminations*
d'Arthur Rimbaud, 1973

En couleurs; 54 × 37,5 cm

Les compositions faites spécialement cette année-là par Sonia Delaunay pour ce livre ont été imprimées au pochoir dans les Ateliers Daniel Jacomet à Montrouge. La typographie distribuée à la main a été plusieurs fois remaniée et imprimée dans les Ateliers Jack Renaud à Montvermeil. Pour l'ensemble du tirage a été utilisé un papier d'Arches aquarellé pur chiffon filigrané. Ce livre tiré à 90 exemplaires numérotés et signés par Sonia Delaunay comprend 9 exemplaires de tête accompagnés d'une gouache originale et d'une suite des pochoirs numérotés et signés par l'artiste, les 11 exemplaires suivants contiennent aussi une suite de pochoirs.

Exemplaire N^o 31. Signé: Sonia Delaunay

Emboîtage rouge impression bleue

Achevé d'imprimer en décembre 1973

Editions Jacques Damase 1973

Editeur d'art, Genève

Inv. E 76/69

Franz EGGENSCHWILER (Suisse 1930)

Schneeraupen, 1976

Xylographie en couleurs; 31 × 39,3 cm

Essay

Galerie d'art, Lausanne

Inv. E 76/178-3

Transparenz, 1976

Xylographie en couleurs; 20,8 × 28,1 cm

Essay

Galerie d'art, Lausanne

Inv. E 76/178-2

Wasserfall, 1976

Xylographie en couleurs; 25,2 × 26,2 cm

Essay

Galerie d'art, Lausanne

Inv. E 76/178-8

Wie im Himmel so auf Erden, 1976

Xylographie en couleurs; 37 × 28,9 cm

Essay

Galerie d'art, Lausanne

Inv. E 76/178-1

Wolkenreigen, 1976

Xylographie en couleurs; 33,3 × 24,8 cm

Galerie d'art, Lausanne

Inv. E 76/178-5

Zwischen Scilla und Charybdis, 1976

Xylographie en couleurs; 31,7 × 21,1 cm

Galerie d'art, Lausanne

Inv. E 76/178-4

Sam FRANCIS (Etats-Unis 1923)

For the Swiss Graphic Society, 1975

Lithographie en couleurs; 55,9 × 44,3 cm

Justifié: 33/125

Société suisse d'Art graphique, Berne

Inv. E 76/143

Richard HAMILTON (Angleterre 1922)

Kent State, 1970

Sérigraphie en couleurs; 66,5 × 86,8 cm

Justifié: 4011/5000

Galerie d'art, Genève

Inv. E 76/72

Rolf ISELI (Suisse 1934)

Homme-champignon, 1975

Lithographie, 6 états; 76,3 × 57 cm

Don de l'AMAM

Inv. E 76/261-1-6

Donald JUDD (Etats-Unis 1928)

Sans titre, 1975

Xylographie; 39 × 51,5 cm

Justifié: 3/20

Galerie d'art, Munich

Inv. E 76/169

Jean LECOULTRE (Suisse 1930)

Sept eaux fortes au vernis mou, in: *Un coup de dés jamais n'abolira le hasard*. Poème de Stéphane Mallarmé

Volume de 32,5 × 24 cm. en double page

Tous les exemplaires ont été justifiés par l'éditeur et signés par l'artiste. Les cuivres ont été rayés après tirage

Exemplaire N° 00 – Cabinet des estampes, Genève accompagné d'une suite du tirage barré 2/5 de sept gravures pour le dépôt légal

Emboîtement toilé beige

Editeur: Edwin Engelberts, Genève, 1975

Don de l'éditeur

Inv. E 76/1

André MASSON (France 1896)

Cinq eaux-fortes et aquatintes en couleurs, 1975 pour *O Mésange, O peut-être*, poèmes de Léna Leclercq

Volume de 28,4 × 18,8 cm

Tous les exemplaires ont été justifiés par l'éditeur et signés par le poète et l'artiste

Exemplaire N° 00 accompagné d'une suite du tirage barré 2/5 des cinq gravures pour le dépôt légal

Editeur: Edwin Engelberts, Genève

Don de l'éditeur

Inv. E 76/76

François MORELLET (France 1926)

Album, 1975

Dix sérigraphies en couleurs; 20 × 20 cm

Justifié: 29/30

Galerie d'art, Neuchâtel

Inv. E 76/66

Dieter ROT (Suisse 1930)

Selbstbildniss, 1973

Offset-lithographie en couleurs; 84,4 × 58,9 cm

Justifié: 49/100

Galerie d'art, Genève

Inv. E 76/63

Six Piccadillies, 1969-70

Album de 6 sérigraphies en couleurs; 50 × 70 cm.

Edition à 150 exemplaires signés et numérotés par l'artiste

Imprimé en Allemagne par Peter Haas, assemblé par Rudolf Rieser

Publié en 1970 par Petersburg Press, Londres

Emboîtement cartonné beige

Exemplaire N° 28/150

Galerie d'art, Genève

Inv. E 76/74

André THOMKINS (Suisse 1930)

Romdeutsch gedeutet, 1973

Eau-forte; 29,6 × 37,6 cm

Justifié: XVI/XXX

Galerie d'art, Genève

Inv. E 76/61

Albert E. YERSIN (Suisse 1905)

Neuf burins originaux, in: *Le Rhin*

Lettre XXVIII *Heidelberg* de Victor Hugo

Volume de 26 × 17 cm

La présente édition de la lettre XXVIII Heidelberg extraite du Rhin de Victor Hugo a été établie par André et Pierre Gonin

Les neuf burins originaux, ainsi que les aligraphies originales sont l'œuvre du graveur A.-E. Yersin à Saint-Sulpice.

Les gravures ont été tirées sur les presses à bras de l'atelier de taille-douce à Saint-Prex. Tous les cuivres ont été barrés après le tirage. Le texte, composé à la main en caractère Didot corps 12 a été achevé d'imprimer en septembre 1976, selon sa maquette, par Nicolas Chabloz à Renens, qui a également exécuté les aligraphies sous la direction de l'artiste.

Les papiers, japon nacré et vélin de Rives, ont été fournis par la maison Jean Rochat; l'emboîtement a été réalisé par la reliure Veihl. Le tirage est limité à 120 exemplaires, ainsi répartis: 6 exemplaires sur japon nacré, comportant une suite signée, sur papier à la main de Duchêne, et un dessin original, lettrés de G à L; 13 exemplaires sur japon nacré, comportant une suite signée, sur papier à la main Duchêne, numérotés de 1 à 13; 95 exemplaires sur vélin de Rives, numérotés de 14 à 108.

Ont été tirés en outre vingt exemplaires hors commerce, numérotés de I à XX réservés pour l'artiste, les éditeurs et leurs collaborateurs. Tous les exemplaires sont justifiés par la signature de l'artiste et des éditeurs.

Imprimé pour le Cabinet des estampes du Musée d'art et d'histoire de Genève

Signé A. et P. Gonin – Yersin

Exemplaire N° 52

Acquis de l'éditeur, Lausanne

Inv. E 76/176

La Fondation Gérald Cramer a déposé, au Cabinet des Estampes, à titre définitif, l'ensemble presque complet des Editions Gérald Cramer. Ce dépôt donnera lieu à un catalogue séparé.

MUSÉE D'INSTRUMENTS ANCIENS DE MUSIQUE

Grand clavecin vénitien

Signé «Carianat Tarriglia fecit Mestre primo Aprile 1704»

Instrument à un clavier avec barres parallèles au grain de la table. Touches en os et ébène. Pourtour de la caisse marbré bleu avec listes en feuille d'or.

Cet instrument possède toutes les caractéristiques des clavecins vénitiens du début du XVII^e siècle: bois, disposition, détails importants de la table d'harmonie. On peut donc supposer que la date de 1704 concerne plutôt une restauration et que cet instrument est plus ancien.

Acquisition

Inv. IM 307



Fig. 37. Clavecin vénitien. Inv. IM 307

DONATEURS

Pic Adrian, Espagne
AMAM, Genève
Alfred Ayrton, Genève
Enrico Baj, Italie
Denise Bur, Asnières
Galerie Eva Callejo, Genève
Centre de gravure, Genève
César, Marseille
Florence Choquard, Genève
Editions Marcel Christin, Genève
Galerie Edwin Engelberts, Genève
Rainer Michael Mason, Genève
Klaus Menzel, Allemagne
Maurice Pianzola, Genève
Florian Rodari, Genève
Daniel Serra-Badue, Cuba
Louis et Hélène Sötet, Genève
Sven Stelling-Michaud, Genève
Peter Takal, Genève
Pierre Terbois, Genève
Rubem Valentim, Brésil

Dépôts permanents

Fondation Gottfried Keller, Berne
Fondation Jean-Louis Prevost, Genève

PUBLICATIONS DU MUSÉE D'ART ET D'HISTOIRE
EN 1976

Genava, n.s., t. XXIV, 1976, 384 p., 277 fig., 20 pl.
coul.

Le Musée a poursuivi la publication de sa nouvelle série de guides «Images du Musée d'art et d'histoire» par deux nouveaux cahiers illustrés:

Jean-Etienne Liotard, par RENÉE LOCHE
Genève romaine par JEAN-LOUIS MAIER

Deux numéros du «Bulletin d'informations» ont permis de dresser le calendrier des expositions et des activités culturelles du Musée. De plus, un guide, sous forme de dépliant, offre, en douze pages illustrées une vue synthétique des collections. Le Musée a rédigé et publié les catalogues des expositions temporaires suivantes:

César, rétrospective des sculptures, Genève, 1976; in-8, 131 p., pl. (Biogr.-bibliogr.).

Denise Menet, dessins, Genève, 1976; in-8, 64 p., pl.

Bonnard, dessins de la collection Alfred Ayrton, Genève, 1976; in-8, 54 p. fig.

Edouard Vallet, 1876-1929, Genève, 1976; in-8, 112 p., fig., 8 pl. en coul. (Bibliogr.).

Timbres et tampons d'artistes, Genève, 1976; in-8, 79 p., fig.

L'enluminure de Charlemagne à François Ier: Manuscrits de la Bibliothèque publique et universitaire, Genève, 1976; in-8, 216 p., fig., 20 pl. en coul.

Akasha, 3500 ans d'histoire et de civilisation en Nubie soudanaise, Genève, 1976; in-8, 12 p., fig.

Jean Tinguely: dessins et gravures pour les sculptures, Genève, 1976; in-8, 144 p., fig.

Diabes et diableries. La représentation du diable dans la gravure des XV^e et XVI^e siècles, Genève, 1976; in-8, 127 p., 66 fig. (Bibliogr.).

Le Musée Rath a 150 ans, Genève, 1976; in-8, 71 p., fig. pl., plans.

Biennale de l'image multipliée, Genève, 1976; in-8, 28 p., fig.

Photographies: Gad Borel-Boissonnas, Genève. Louise Decoppet, Genève. Musée d'art et d'histoire, (Yves Siza), Genève.

CATHERINE SANTSCHI. UN PORTRAIT OFFICIEL DE
GENÈVE À LA FIN DU XVII^e SIÈCLE
LA CONTRIBUTION GENEVOISE À L'ATLAS
DU P. VINCENT CORONELLI, PARU DANS GENAVA,
n.s., tome XXIV, 1976, pp. 201-238.

Addenda et corrigenda

P. 201, col. 1, l. 33 – col. 2, l. 12, et p. 210, note 2: sur le généralat du P. Vincenzo Coronelli, il faut citer en outre: Isidoro GATTI, OFM Conv., *Il P. Vincenzo Coronelli dei Frati Minori Conventuali negli anni del generalato (1701-1707)*, Roma, Università Gregoriana Editrice, 1976, XXIII – 1351 p. (*Miscellanea Historiae Pontificiae*, 41-42).

P. 205, col. 2, l. 39-44: le véritable propriétaire du manuscrit B n'est pas M. Théodore Henzi, mais la grand-tante de celui-ci, M^{me} Gertrude Jaques, qui le tient de son mari, feu John Jaques (1853-1951), qui fut secrétaire général de l'Union chrétienne de jeunes gens (1888-1907), ensuite secrétaire, puis directeur du Bureau central de bienfaisance (1907-1929) et initiateur de la Fondation pour la vieillesse.

P. 215, col. 2, l. 15 et p. 235 note 9: si l'on interprète les anciens sondages de profondeur du Léman en brasses françaises ou anglaises, on arrive dans les deux cas à des chiffres impossibles: 500 brasses françaises = 210 m, et 500 brasses anglaises = 910 m, alors que la plaine la plus profonde est à 309,7 m au-dessous du niveau moyen des eaux. En revanche, si l'on interprète

«brasse» comme «coudée» (*braccio* en italien) de 60 cm de long, on arrive à 500 brasses = 300 m, ce qui est beaucoup plus vraisemblable (suggestion du professeur Paul-Louis Pelet, directeur du Centre de recherches d'histoire économique et sociale de l'Université de Lausanne).

P. 215, col. 2, l. 30 – p. 216, col. 1, l. 4, et p. 235, notes 10-17: il faut comparer désormais cette liste de poissons avec celle publiée par M. Roger REVACLIER, dans *Le Léman, un lac à découvrir* (Fribourg), Office de Livre (1976), p. 122, qui donne l'état actuel de la faune piscicole et fait état des espèces importées dans le lac entre 1920 et 1964, soit après la parution du *Léman* de François-Alphonse FOREL.

P. 216, col. 2, l. 1-15, et p. 235, note 18: même remarque, avec chiffres précis, par Jean-Jacques PITTARD, dans *Le Léman, un lac à découvrir, op. cit.*, p. 36, col. 2.

P. 217, col. 1, l. 3-16, et p. 236, note 21: sur les Pierres à Niton, voir la mise au point et l'état négatif de la question par M. Marc-R. SAUTER, dans *Le Léman, un lac à découvrir, op. cit.*, p. 174.

P. 218, col. 1, l. 4-5, et p. 236, note 25: M. Jean-Jacques PITTARD, dans *Le Léman, un lac à découvrir, op. cit.*, p. 37, col. 2, admet comme plausible cette hypothèse de sources sortant du fond du Léman, étant donné que le débit du lac à sa sortie à Genève dépasse de 6 m³/sec. le volume total de l'eau qu'il reçoit par seconde de ses affluents et des pluies (en moyenne).

P. 231, col. 2, l. 19-20: au lieu de «qui passe pas SA», lire «qui passe par SA».