

L'église du Grand-Saconnex

Autor(en): **Bujard, Jacques**

Objektyp: **Article**

Zeitschrift: **Genava : revue d'histoire de l'art et d'archéologie**

Band (Jahr): **36 (1988)**

PDF erstellt am: **22.07.2024**

Persistenter Link: <https://doi.org/10.5169/seals-728466>

Nutzungsbedingungen

Die ETH-Bibliothek ist Anbieterin der digitalisierten Zeitschriften. Sie besitzt keine Urheberrechte an den Inhalten der Zeitschriften. Die Rechte liegen in der Regel bei den Herausgebern.

Die auf der Plattform e-periodica veröffentlichten Dokumente stehen für nicht-kommerzielle Zwecke in Lehre und Forschung sowie für die private Nutzung frei zur Verfügung. Einzelne Dateien oder Ausdrucke aus diesem Angebot können zusammen mit diesen Nutzungsbedingungen und den korrekten Herkunftsbezeichnungen weitergegeben werden.

Das Veröffentlichen von Bildern in Print- und Online-Publikationen ist nur mit vorheriger Genehmigung der Rechteinhaber erlaubt. Die systematische Speicherung von Teilen des elektronischen Angebots auf anderen Servern bedarf ebenfalls des schriftlichen Einverständnisses der Rechteinhaber.

Haftungsausschluss

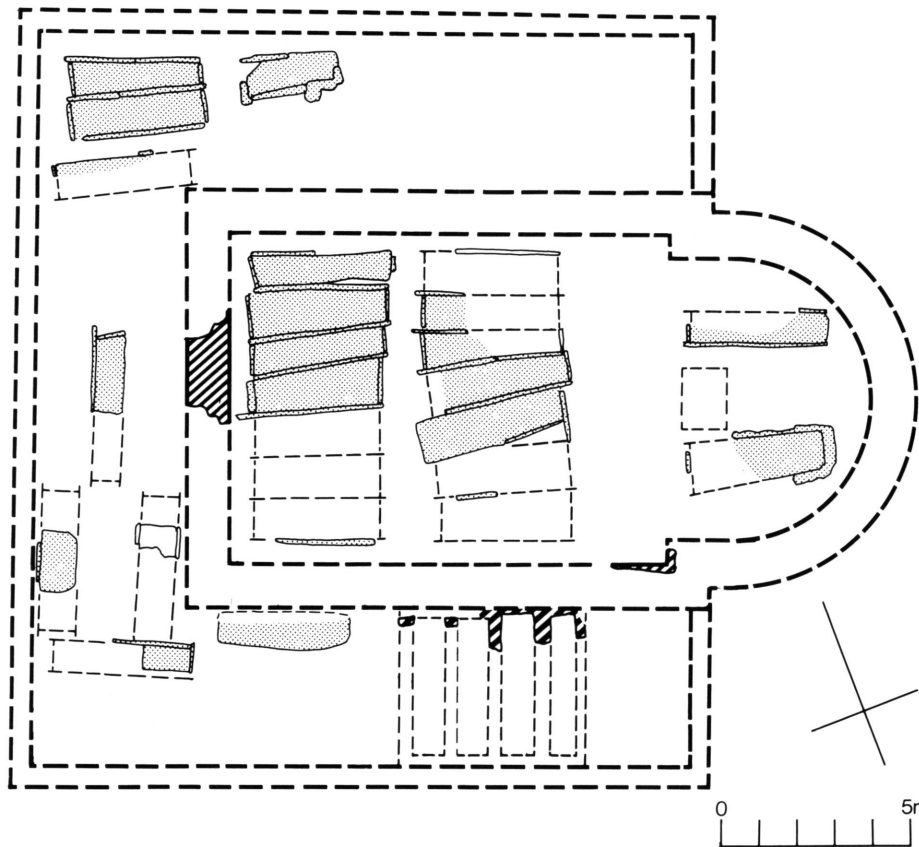
Alle Angaben erfolgen ohne Gewähr für Vollständigkeit oder Richtigkeit. Es wird keine Haftung übernommen für Schäden durch die Verwendung von Informationen aus diesem Online-Angebot oder durch das Fehlen von Informationen. Dies gilt auch für Inhalte Dritter, die über dieses Angebot zugänglich sind.

L'église du Grand-Saconnex

Par Jacques BUJARD

1. Grand-Saconnex. Vue générale des fouilles avec les tombeaux en dalles de molasse de la première église.





2. Grand-Saconnex. Plan reconstitué de la première église (VI^e-VII^e siècle).

L'église Saint-Hippolyte du Grand-Saconnex a, avant sa restauration intérieure, fait l'objet d'une fouille archéologique du sous-sol et d'une analyse des élévations de mai 1986 à février 1987¹. Ces études ont montré que l'église avait suivi une évolution architecturale complexe au cours de près de quinze siècles d'existence.

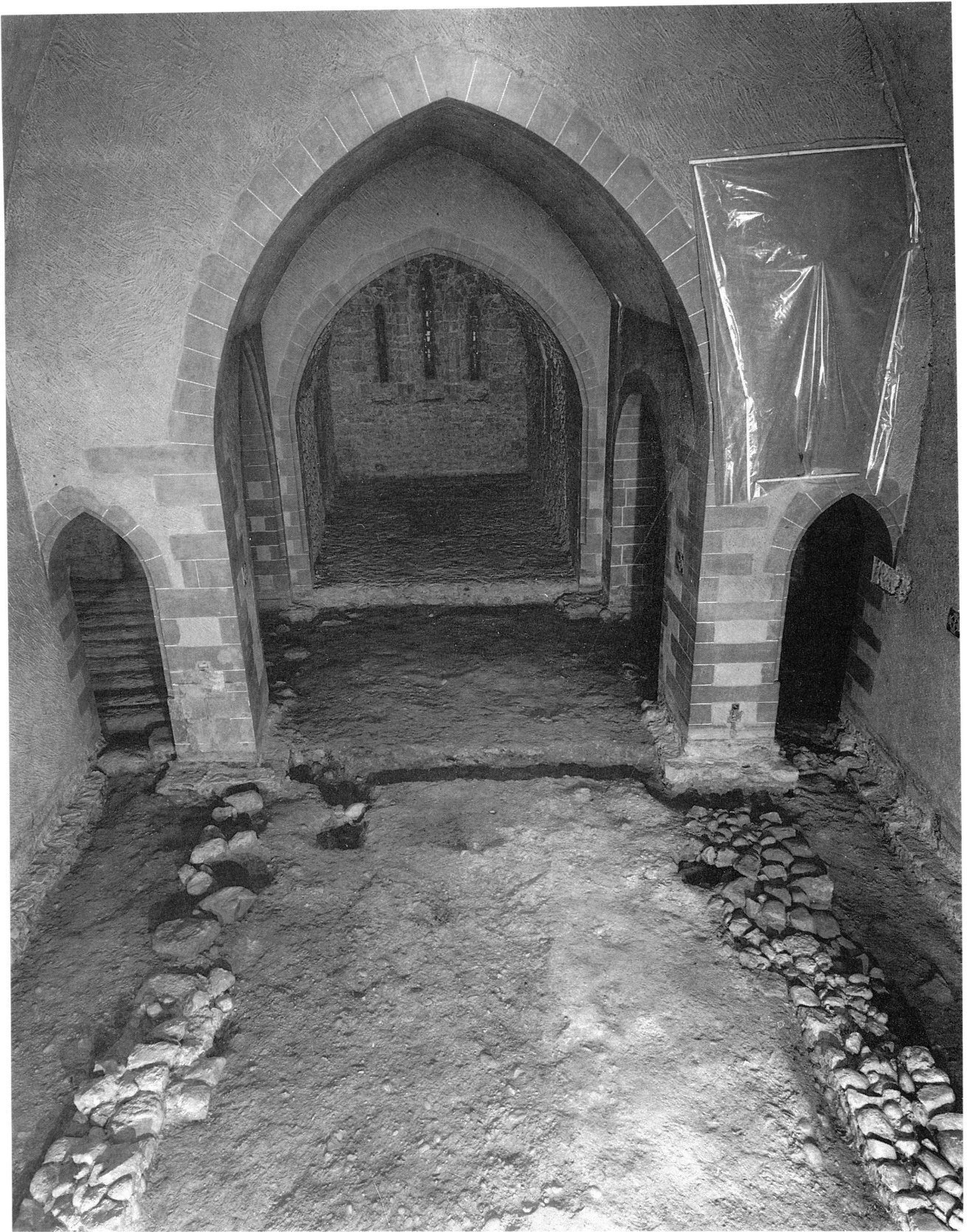
Les vestiges les plus anciens sont représentés par trois tombeaux orientés nord-sud dont il ne reste que les extrémités nord (fig. 1). Ces tombeaux sont disposés en *formae* et ont été établis en même temps avec des parois latérales en moellons de molasse et des dalles de la même pierre aux extrémités. Un quatrième tombeau leur a été accolé un peu plus tard. Ces sépultures devaient se trouver dans un petit mausolée dont il n'a pas subsisté d'autre trace. L'orientation et la facture, rare dans la région, de ces *formae* permettent de les dater des V^e-VI^e siècles².

Une église (fig. 2) a ensuite été bâtie à côté de ces tombes dont elle recouvre l'extrémité nord; il ne reste que peu d'éléments de ses maçonneries, mais les tombeaux en dalles de molasse qui occupaient tout son sous-sol restituent une

nef rectangulaire de 4,20 m par 5,70 m et une abside semi-circulaire. Un portique large de 2 m entourait cette nef, il renfermait également des tombeaux en dalles de molasse. Le type des tombes, bien connu dans le bassin lémanique³, place la construction de l'église au VI^e-VII^e siècle.

L'époque carolingienne voit la reconstruction totale de l'édifice avec une nef allongée et une abside moins profonde, tandis que le portique est supprimé. Vers le X^e-XI^e siècle l'abside est remplacée par un chœur carré, puis au XI^e-XII^e siècle la nef est fortement allongée et un nouveau chœur carré, plus grand, est élevé; une abside lui sera ajoutée quelques décennies plus tard. Le sanctuaire rectangulaire actuel, dérivé de l'architecture cistercienne, a été bâti

3. Grand-Saconnex. La nef de 1837 avec les fondations médiévales d'un sanctuaire plus petit.



au XIII^e siècle ou au début du XIV^e siècle; il est voûté d'un berceau brisé en tuf et n'était éclairé à l'origine que par les trois étroites baies du chevet.

Vers 1460-1480, une chapelle a été élevée par les seigneurs de Saconnay au nord de la nef⁴. Une grande fenêtre, murée en 1837, s'ouvrait dans sa paroi orientale alors qu'une baie placée en oblique sous l'arc d'entrée permettait aux Saconnay de voir le maître-autel depuis leur chapelle.

Une autre chapelle, du début du XVI^e siècle sans doute, se trouvait contre le flanc sud du chœur; il en subsiste l'arc surbaissé, fermé anciennement par une grille, qui les faisait communiquer. Cette chapelle a été remplacée au XVII^e siècle par une nouvelle qui subsiste encore.

La nef médiévale, devenue trop petite pour accueillir tous les paroissiens, a été reconstruite en 1837 sur les plans

de l'architecte Jean-Pierre Guillebaud⁵. Elle constitue une des premières manifestations de l'architecture néo-gothique en Suisse romande (fig. 3).

De sa création au VI^e-VII^e siècle jusqu'au XVIII^e siècle l'église a servi de lieu de sépulture, à part une interruption à la fin du premier millénaire et au début du second. Près de 200 tombes ont été étudiées et certaines des plus récentes ont été identifiées grâce aux registres des décès des XVII^e et XVIII^e siècles.

Ces fouilles archéologiques ont montré que l'église du Grand-Saconnex comptait parmi les plus anciens lieux de culte de la région genevoise. Elles ont aussi fourni une base documentaire précise pour la restauration de l'édifice. Une publication complète des résultats est en cours de préparation.

¹ M. l'abbé Moret, curé du Grand-Saconnex, M. Paul Brouland, Président du Conseil de Paroisse, et M. Jacques Malnati, architecte, nous ont beaucoup aidé au cours de ces travaux. Nous leur en sommes très reconnaissant. Nos remerciements vont également à M^{me} F. Plojoux et M^{lle} M. Juguin qui ont effectué certains relevés archéologiques. Pour l'histoire de l'église depuis le XV^e siècle, voir: E.-L. DUMONT, *Histoire du Grand-Saconnex*, Genève, 1967.

² L'orientation nord-sud des tombes est, sauf en cas de contrainte architecturale, généralement remplacée dans le courant du V^e siècle par une orientation est-ouest. B. PRIVATI, *La nécropole de Sézégny (IV^e-VIII^e siècle)*, dans: MDG, série in-4^o, t. X, 1983, pp. 67-68.

³ B. PRIVATI, *op. cit.*, pp. 57-58.

⁴ Cette chapelle est citée pour la première fois dans la visite pastorale de 1481. E.-L. DUMONT, *op. cit.*, pp. 29-30.

⁵ L. BLONDEL, *Chronique 1944*, dans: *Genava*, t. XXIII, 1945, p. 29; *Chronique 1945*, dans: *Genava*, t. XXIV, 1946, pp. 31-32.

Crédit photographique:
Monique Delley