

Note sur une coupe mycénienne à décor zoomorphe

Autor(en): **Bottini, Brenno**

Objektyp: **Article**

Zeitschrift: **Genava : revue d'histoire de l'art et d'archéologie**

Band (Jahr): **43 (1995)**

PDF erstellt am: **23.07.2024**

Persistenter Link: <https://doi.org/10.5169/seals-728402>

Nutzungsbedingungen

Die ETH-Bibliothek ist Anbieterin der digitalisierten Zeitschriften. Sie besitzt keine Urheberrechte an den Inhalten der Zeitschriften. Die Rechte liegen in der Regel bei den Herausgebern.

Die auf der Plattform e-periodica veröffentlichten Dokumente stehen für nicht-kommerzielle Zwecke in Lehre und Forschung sowie für die private Nutzung frei zur Verfügung. Einzelne Dateien oder Ausdrucke aus diesem Angebot können zusammen mit diesen Nutzungsbedingungen und den korrekten Herkunftsbezeichnungen weitergegeben werden.

Das Veröffentlichen von Bildern in Print- und Online-Publikationen ist nur mit vorheriger Genehmigung der Rechteinhaber erlaubt. Die systematische Speicherung von Teilen des elektronischen Angebots auf anderen Servern bedarf ebenfalls des schriftlichen Einverständnisses der Rechteinhaber.

Haftungsausschluss

Alle Angaben erfolgen ohne Gewähr für Vollständigkeit oder Richtigkeit. Es wird keine Haftung übernommen für Schäden durch die Verwendung von Informationen aus diesem Online-Angebot oder durch das Fehlen von Informationen. Dies gilt auch für Inhalte Dritter, die über dieses Angebot zugänglich sind.

NOTE SUR UNE COUPE MYCÉNIENNE À DÉCOR ZOOMORPHE

Par Brenno Bottini

Le Musée d'art et d'histoire a acquis en 1989¹, sur le marché londonien, un vase mycénien très intéressant malgré son état lacunaire. L'argile, rosée au cœur, est recouverte d'une fine pellicule jaunâtre (à l'extérieur du vase), sans traces d'engobe. Le décor varie du brun foncé au brun rouge. Le vase est une kylix, du type que les archéologues qualifient familièrement de «coupe à champagne». En forme d'entonnoir, le récipient présente un profil sinueux. La lèvre ressort à peine. La tige cylindrique, légèrement renflée à mi-hauteur, repose sur un pied discoïde, aminci vers le bord².

Une frise décorative occupe presque toute la surface externe de la vasque. Le même animal figure sur chaque face: un quadrupède aux cornes longues et fortement recourbées, peut-être un bouquetin. Son corps allongé et ses pattes graciles contrastent avec l'encolure large et puissante. On distingue les oreilles pointues. L'œil est rond, avec la prunelle bien marquée³. Les deux bêtes se dirigent au grand galop vers un végétal stylisé⁴. Le reste du champ est occupé par des motifs linéaires comme semés au hasard.

Les représentations d'animaux à cornes (taureaux, cervidés et bouquetins), évoluant dans un milieu naturel très stylisé (rochers, plantes, fleurs), apparaissent dans la céramique mycénienne au 14^e siècle avant J.-C. Les bêtes sont disposées en file. On les trouve aussi face à face, séparées par un motif végétal. Ce genre de composition est fréquent surtout sur les cratères⁵ et les jarres⁶, offrant une grande surface à peindre.

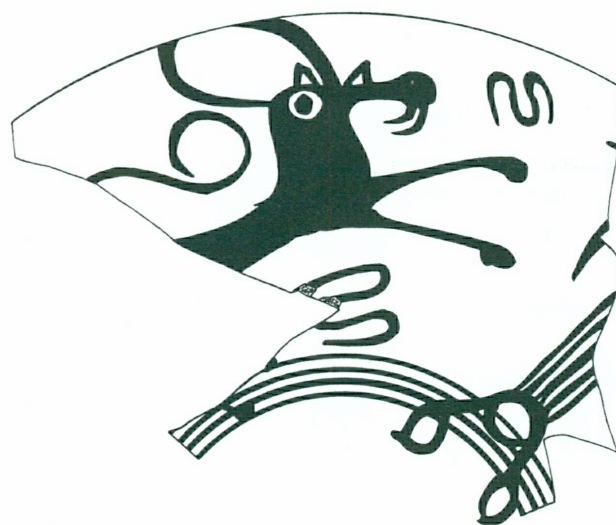
La coupe de Genève doit être datée aux alentours de 1300 avant J.-C. Le décor, au sujet rare, fait toute son importance. L'esthète admirera la souplesse des quadrupèdes qui s'accorde si bien avec celle du vase lui-même.

Abréviations:

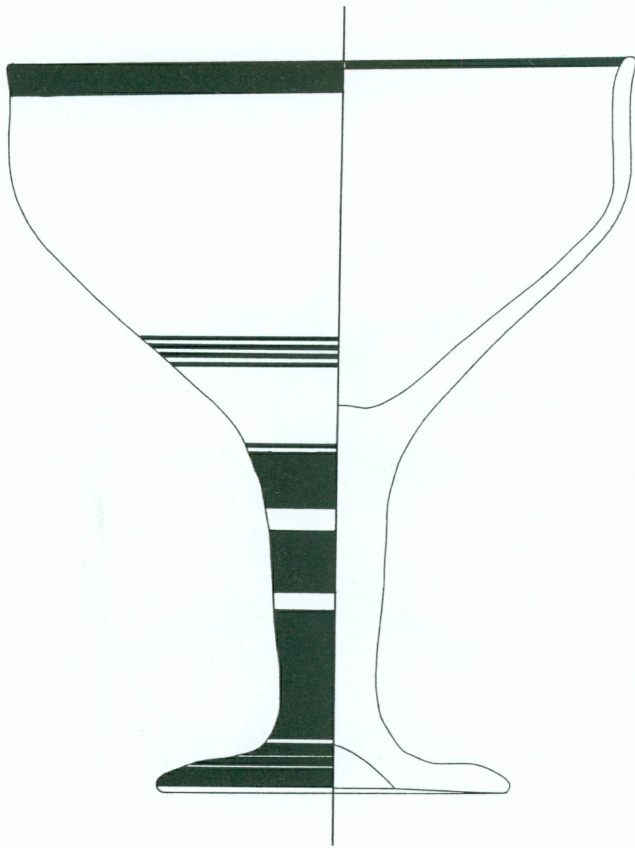
- MP A. FURUMARK, *Mycenaean Pottery I. Analysis and Classification*, Stockholm, 1972.
FM Type de motif d'après MP.
FS Forme de vase d'après MP.

Notes:

- 1 Inv. 27797. Hauteur maximum 16 cm. Diamètre max. de la vasque 13,7 cm. Diam. du pied 7,8 cm. Le vase est recollé. Une grande partie du corps, y compris les deux anses, manque. En revanche, la surface peinte est en bon état.



1. Restes de la paroi de la vasque (Dessin de l'auteur).



2.
Coupe et profil du vase (Dessin de l'auteur).

- 2 Type FS 257, forme la plus répandue au Mycénien III A:21. A. FURUMARK, *Mycenaean Pottery*, vol. 3, Stockholm, 1992, pl. 140-141; P.A. MOUNTJOY, *Mycenaean Decorated Pottery: A guide to Identification*, SIMA, 73, Göteborg, 1986, p. 89, fig. 107,1 (exemplaire provenant d'Égine); *Corpus Vasorum Antiquorum*, Göteborg Public Collection, Stockholm, 1985, pl. 15,7 (de Vrolomini, Rhodes).
- 3 Pour les bouquetins, comparer FM6, variantes 2, 3 et 5 (Mycénien III B).
- 4 Malgré les lacunes, il peut être mis en relation avec FM 18B, variantes 33-34 (Mycénien III A:21), à cause des deux petits éléments encore visibles à droite de l'animal le mieux conservé. Il s'agit d'un genre de motif hybride, né de la combinaison de la fleur et du poulpe. Sur ce processus, voir MP, p. 289, fig. 43. Pour les lignes ondulées, voir FM 53, 6-7 (Mycénien III A:21).
- 5 Voir *The Mycenaean World. Five Centuries of Earlyl-Greek Culture: 1600-1100*, catalogue d'exposition, Athènes, 1988, p. 170, n° 134 (cratère amphoroïde de Chypre, datant du Mycénien III B); P.A. MOUNTJOY, dans: *Annual of the British School of Archaeology at Athens*, 76, 1971, p. 85, fig. 4, 16 et 21 (cratères de Mycènes du Mycénien III B:1).
- 6 E. VERMEULE et V. KARAGEORGHIS, *Mycenaean Pictorial Vase Painting*, Cambridge-Londres, 1982, n° XII, 10, p. 227 (jarre à une anse de Ialysos, Rhodes). Voir aussi la coupe publiée dans O. DICKINSON, *The Aegean Bronze Age*, Cambridge, 1994, p. 122, fig. 5.16,6 (Mycénien III A:21).