

# Enrichissements du Musée Ariana en 2007

Objektyp: **Group**

Zeitschrift: **Genava : revue d'histoire de l'art et d'archéologie**

Band (Jahr): **56 (2008)**

PDF erstellt am: **22.07.2024**

## **Nutzungsbedingungen**

Die ETH-Bibliothek ist Anbieterin der digitalisierten Zeitschriften. Sie besitzt keine Urheberrechte an den Inhalten der Zeitschriften. Die Rechte liegen in der Regel bei den Herausgebern.

Die auf der Plattform e-periodica veröffentlichten Dokumente stehen für nicht-kommerzielle Zwecke in Lehre und Forschung sowie für die private Nutzung frei zur Verfügung. Einzelne Dateien oder Ausdrucke aus diesem Angebot können zusammen mit diesen Nutzungsbedingungen und den korrekten Herkunftsbezeichnungen weitergegeben werden.

Das Veröffentlichen von Bildern in Print- und Online-Publikationen ist nur mit vorheriger Genehmigung der Rechteinhaber erlaubt. Die systematische Speicherung von Teilen des elektronischen Angebots auf anderen Servern bedarf ebenfalls des schriftlichen Einverständnisses der Rechteinhaber.

## **Haftungsausschluss**

Alle Angaben erfolgen ohne Gewähr für Vollständigkeit oder Richtigkeit. Es wird keine Haftung übernommen für Schäden durch die Verwendung von Informationen aus diesem Online-Angebot oder durch das Fehlen von Informationen. Dies gilt auch für Inhalte Dritter, die über dieses Angebot zugänglich sind.



1-2. Gubbio, atelier de Maestro Giorgio Andreoli | Plat, avers (*L'Annonciation*) et revers, 1526 | Majolique, décor de grand feu et lustre, Ø 30 cm (MA, inv. AR 2007-130 [don Clare van Beusekom-Hamburger, Crans-près-Céligny])

1. Voir plus loin, pp. 203-204 et fig. 8

2. La donation Clare van Beusekom-Hamburger fera l'objet d'une exposition temporaire au Musée Ariana en 2010 et sera documentée de manière plus détaillée dans le cadre d'un catalogue raisonné (voir plus loin, p. 201).

3. Communications orales et écrites de John Mallet, novembre 2007

Le nombre d'objets inscrits à l'inventaire pour l'année 2007 s'élève à quatre cent nonante-trois œuvres et objets, soit quatre cent trente-deux céramiques et soixante et un verres. Une fois de plus, la quasi-totalité de ces acquisitions est le fait de dons ou de legs. Un reliquat budgétaire (fonds Felicina Ramella) nous a permis de procéder à deux acquisitions dans le domaine de la création contemporaine : une œuvre en verre de Françoise Bolli et une sculpture du céramiste Jean Fontaine<sup>1</sup>.

#### Donation Clare van Beusekom-Hamburger<sup>2</sup>

L'événement marquant de l'année 2007 restera la donation par M<sup>me</sup> Clare van Beusekom-Hamburger de la superbe collection qu'elle hérita de son père, Gustaaf Hamburger, en 1977 : un ensemble de cent soixante-deux céramiques de haute qualité, voire exceptionnelles, constitué dans les années 1930 à 1960. Une collection qui couvre non seulement plusieurs aspects prestigieux de l'histoire de la céramique européenne des xvi<sup>e</sup> et xviii<sup>e</sup> siècles, mais également les grandes heures de la porcelaine chinoise d'exportation sous les règnes de Kangxi (1662-1722) et de Yongzheng (1723-1735).

La donation complète et rehausse de façon spectaculaire pas moins de quatre secteurs essentiels de nos collections. Dans celui de la majolique italienne du xvi<sup>e</sup> siècle, notre fonds se trouve augmenté de six spécimens fort intéressants, dont trois exemples du style historié, l'un des points faibles de la collection. Parmi ces exemples, un exceptionnel plat à l'Annonciation issu de l'atelier de Maestro Giorgio Andreoli à Gubbio (inv. AR 2007-130 [fig. 1-2]). Le revers du plat comporte la marque de l'atelier, une date singulièrement précise (« *a di 29 de marzo 1526* ») et le chiffre du commanditaire, l'Ordre des Servites de Marie. Un second plat, daté de 1541 et représentant la légende d'Atalante et Hippomène, illustre le *stilo istoriato* polychrome typique des ateliers d'Urbino (inv. AR 2007-126 [fig. 3]). La scène est très probablement l'œuvre de Francesco Durantino, un peintre qui se distingua entre 1540 et 1546 dans l'atelier urbinien de Guido di Merlino, avant d'installer sa propre *bottega* à Monte Bagnolo en 1547<sup>3</sup>.

Au chapitre de la faïence de Delft, l'ancienne collection Hamburger comprend vingt-sept objets, récipients, plaques murales et figurines, la plupart ornés de décors polychromes, comme cette plaque murale à décor floral, typique de la production du milieu du xviii<sup>e</sup> siècle (inv. AR 2007-151 [fig. 4]). Rappelons que jusqu'ici la collection de faïences de Delft de l'Ariana – constituée majoritairement par Gustave Revilliod – était presque essentiellement composée de spécimens décorés en bleu.

La donation ne comporte que quatre porcelaines de Sèvres, mais trois d'entre elles illustrent parfaitement l'excellence et l'originalité de la Manufacture royale. Les trois objets présentent un fond vert (une spécialité de Sèvres qui n'était pas encore documentée dans nos fonds) : une « Écuelle ronde » (bol à bouillon) et son présentoir, datés de 1757 et rehaussés de motifs floraux polychromes en réserves (inv. AR 2007-132), ainsi qu'une



3 (à gauche). Urbino, atelier de Guido di Merlino | Tondo (*Atalante et Hippomène*), 1541 | Majolique, Ø 28,3 cm (MA, inv. AR 2007-126 [don Clare van Beusekom-Hamburger, Crans-près-Céligny])

4 (à droite). Delft | Plaque murale, 1740-1760 | Faïence, polychromie de grand feu, haut. 36 cm (MA, inv. AR 2007-151 [don Clare van Beusekom-Hamburger, Crans-près-Céligny])



paire de vases «Fontanieu coniques» (1772-1775) à décors de trophées et d'enfants dans le style de Boucher, peints en grisaille (inv. AR 2007-131).

Avec cent cinq objets, l'apport dans le domaine de la porcelaine chinoise d'exportation est considérable, d'autant plus qu'il complète fort heureusement notre collection. Dans le registre, par exemple, des porcelaines de style «Famille rose», l'ancienne collection Hamburger comprend trente et un objets en porcelaine fine de type «coquille d'œuf» d'époque Yongzheng, dont dix-huit assiettes particulièrement représentatives de ce qui fut l'une des périodes qualitativement les plus brillantes dans toute l'histoire de la Chine de commande<sup>4</sup>. Cinquante-deux objets relèvent du style «Famille verte», la catégorie jusqu'ici la plus faiblement représentée dans nos fonds chinois, dont un groupe remarquable de dix-huit vases et plats à fond «bleu poudré».

#### Don de l'Association du fonds du Musée Ariana

L'Association du fonds du Musée Ariana (AFMA) a permis cette année l'acquisition d'un plat en faïence italienne du xvii<sup>e</sup> siècle (inv. AR 2007-222 [fig. 6]). Ce plat appartient à un corpus de faïences bien particulier, relativement cohérent et peu nombreux, qui se distingue par ses décors directement inspirés du répertoire ornemental des céramiques siliceuses d'Iznik de la seconde moitié du xvi<sup>e</sup> siècle. Ces faïences constituent probablement les premiers exemples dans toute l'histoire de la céramique européenne d'une adaptation scrupuleuse (quasiment «à l'identique») d'un style oriental.

Connu au xix<sup>e</sup> siècle sous l'appellation *ceramica candiana* (en référence à l'inscription qui figure sur un plat de Sèvres du même groupe, daté de 1633 : «S. Chandiana»), cet ensemble donna lieu à différentes théories successives. Aujourd'hui encore, si l'attribution

4. Voir inv. AR 2007-209 (fig. 5)



5 (à gauche). Jingdezhen | Assiette, époque Yongzheng (1723-1735) | Porcelaine, émaux polychromes, or, Ø 20,4 cm (MA, inv. AR 2007-209 [don Clare van Beusekom-Hamburger, Crans-près-Céligny])



6 (à droite). Vénétie | Plat, 1650-1680 | Faïence, décor de grand feu à l'imitation du style floral d'Iznik, Ø 36 cm (MA, inv. AR 2007-222 [don Association du fonds du Musée Ariana, Genève])

à Candiana, un petit bourg des environs de Padoue, est définitivement abandonnée, la question de la provenance de ce corpus n'est pas totalement résolue. Aux hypothèses traditionnelles de Padoue et Venise vint s'ajouter plus récemment, à la lumière de nouvelles découvertes archéologiques, la manufacture des Frères Manardi à Bassano del Grappa.

En dépit d'une attribution encore relativement vague, les *ceramiche candiane* constituent un cas exemplaire et passionnant dans l'histoire des influences réciproques entre les productions céramiques de l'Orient et de l'Occident. L'acquisition de l'AFMA permet de mettre en regard des exemples d'Iznik conservés dans nos collections avec l'interprétation qu'en ont fait les faïenciers vénitiens, dans un langage qui leur est propre et selon les moyens techniques à leur disposition.

#### Céramique contemporaine

Dans le domaine de la céramique contemporaine, M. Csaba Gaspar (prématurément disparu en mars 2008) nous a fait don tout au long de l'année de plus de deux cents céramiques industrielles et d'artistes, suisses et européennes, du xx<sup>e</sup> siècle<sup>5</sup>.

Dans le même domaine, M<sup>me</sup> Gisèle de Marignac a soutenu activement notre institution en permettant l'acquisition de cinq œuvres importantes de céramistes et verriers actifs sur la scène internationale<sup>6</sup> (fig. 7 et 9).

5. Voir plus loin, pp. 202-204

6. Voir plus loin, pp. 203-204

## Céramique ancienne

Dons

### Meissen

*Quatre assiettes*, Meissen, 1745-1755 | Porcelaine, émaux polychromes, or (inv. AR 2007-153 et AR 2007-154 [don Clare van Beusekom-Hamburger, Crans-près-Céligny])

### Sèvres

*Paire de vases « Fontanieu coniques »*, Sèvres, 1772-1775 | Porcelaine tendre, fond vert, décor en camaïeu gris (inv. AR 2007-131 [don Clare van Beusekom-Hamburger, Crans-près-Céligny])

*Bol à bouillon (« Écuelle ronde ») et présentoir*, décor attribué à Fouré, Sèvres, 1757 | Porcelaine tendre, fond vert (inv. AR 2007-132 [don Clare van Beusekom-Hamburger, Crans-près-Céligny])

*Plateau de déjeuner*, Sèvres, 1767 | Porcelaine tendre, émaux polychromes, or (inv. AR 2007-133 [don Clare van Beusekom-Hamburger, Crans-près-Céligny])

### Gubbio

*Deux coupes*, attribuées à l'atelier de Vittorio Floris ou de Maestro Giorgio Andreoli, Gubbio, 1530-1535 | Majolique lustrée (inv. AR 2007-127 et AR 2007-128 [don Clare van Beusekom-Hamburger, Crans-près-Céligny])

*Plat (L'Annonciation)*, atelier de Maestro Giorgio Andreoli, Gubbio, 1526 | Majolique, décor de grand feu et lustre (inv. AR 2007-130 [don Clare van Beusekom-Hamburger, Crans-près-Céligny ; fig. 1-2])

### Pesaro

*Coupe (Érysiichthon et Déméter)*, attribué au « Peintre de Zénobie », Pesaro, 1550-1560 | Majolique (inv. AR 2007-125 [don Clare van Beusekom-Hamburger, Crans-près-Céligny])

### Urbino

*Tondo (Atalante et Hippomène)*, Urbino, 1541 | Majolique (inv. AR 2007-126 [don Clare van Beusekom-Hamburger, Crans-près-Céligny ; fig. 3])

*Salière*, Urbino, vers 1600 | Majolique (inv. AR 2007-129 [don Clare van Beusekom-Hamburger, Crans-près-Céligny])

### Delft

*Vingt-sept objets*, Delft, XVIII<sup>e</sup> siècle | Faïence, polychromie de grand et de petit feu (inv. AR 2007-134 à AR 2007-151 [don Clare van Beusekom-Hamburger, Crans-près-Céligny ; fig. 4])

### Ouder-Amstel/Loosdrecht

*Service à thé (onze pièces)*, Ouder-Amstel/Loosdrecht, 1784-1795 | Porcelaine, émaux polychromes, or (inv. AR 2007-152 [don Clare van Beusekom-Hamburger, Crans-près-Céligny])

## Chine

*Cinquante-deux objets en porcelaine de style « Famille verte »*, Jingdezhen, Kangxi, entre 1662 et 1722 | Porcelaine, émaux polychromes, or (inv. AR 2007-155 à AR 2007-189 [don Clare van Beusekom-Hamburger, Crans-près-Céligny])

*Quarante et un objets en porcelaine de style « Famille rose »*, Jingdezhen, Yongzheng ou Qianlong, entre 1723 et 1795 | Porcelaine, émaux polychromes, or (inv. AR 2007-190 à AR 2007-210 [don Clare van Beusekom-Hamburger, Crans-près-Céligny ; fig. 5])

*Huit objets en porcelaine à décor bleu et blanc*, Jingdezhen, Ming et Qing, fin du XVI<sup>e</sup> – début du XVII<sup>e</sup> siècle, XVIII<sup>e</sup> siècle | Porcelaine, bleu sous couverte (inv. AR 2007-212 et AR 2007-214 à AR 2007-217 [don Clare van Beusekom-Hamburger, Crans-près-Céligny])

*Quatre objets en porcelaine, styles divers*, Jingdezhen, Yongzheng ou Qianlong, entre 1723 et 1795 | Porcelaine, émaux polychromes, or (inv. AR 2007-211 et AR 2007-213 [don Clare van Beusekom-Hamburger, Crans-près-Céligny])

## Japon

*Cinq objets*, Arita, fin du XVII<sup>e</sup> – XVIII<sup>e</sup> siècle | Porcelaine, émaux polychromes, or (inv. AR 2007-218 à AR 2007-221 [don Clare van Beusekom-Hamburger, Crans-près-Céligny])

## France

*Assiette*, est de la France, XIX<sup>e</sup> siècle | Faïence, décor peint (inv. AR 2007-1 [don Nelly Perrin, La Tour-de-Peilz])

*Deux assiettes*, France, seconde moitié du XIX<sup>e</sup> siècle | Porcelaine, décor peint, falsification de Sèvres (inv. AR 2007-2 [don Nelly Perrin, La Tour-de-Peilz])

*Trois assiettes et une coupe*, Vosges et Nevers, XVIII<sup>e</sup> ou début du XIX<sup>e</sup> siècle | Faïence, décor de grand feu (inv. AR 2007-282 à AR 2007-285 [don Claudine Abdel Sattar-Moser, Genève])

## Vénétie

*Plat*, Vénétie, 1650-1680 | Faïence, décor de grand feu à l'imitation du style floral d'Iznik (inv. AR 2007-222 [don Association du fonds du Musée Ariana, Genève ; fig. 6])

## Orvieto

*Trois fragments de plats*, région d'Orvieto, XIV<sup>e</sup>-XV<sup>e</sup> siècle | Majolique archaïque, décor de grand feu (inv. AR 2007-287 [don M. et M<sup>me</sup> van Renesse-van Duivenbode, Bourg-en-Bresse])

## Europe

*Plat*, Europe, XVIII<sup>e</sup> siècle | Faïence, décor bleu (inv. AR 2007-100 [don Ami-Julien et Denise Chevalley, Mont-sur-Rolle])

Céramique suisse moderne et contemporaine

Dons

#### Suisse

*Tasse et soucoupe* (copie de Nyon), Suisse, seconde moitié du XIX<sup>e</sup> siècle | Porcelaine, émaux polychromes, or (inv. AR 2007-10 [don Gisèle Théodoloz, Saxon])

#### Manufacture de Langenthal

*Trente objets*, Langenthal, entre 1906 et 1995 | Porcelaine<sup>7</sup> (don Csaba Gaspar, Genève)

#### Hugues de Crousaz

*Une boîte et deux plats*, Bernex, 1991, 1997, 2000 | Grès chamotté, émaux (inv. AR 2007-116, AR 2007-258 et AR 2007-259 [don Csaba Gaspar, Genève])

#### Jean-Claude de Crousaz

*Vase, boîte et plat*, Bernex, 1980, 1993 | Porcelaine, couverte céladon; grès chamotté, oxydes et émaux (inv. AR 2007-114, AR 2007-115 et AR 2007-257 [don Csaba Gaspar, Genève])

#### Béatrice Deschenaux

*Trois coupes*, Genève, 1996-1997 | Porcelaine, émail lustré (inv. AR 2007-20 à AR 2007-22 [don Csaba Gaspar, Genève])

#### Aline Favre

*Deux « Monotypes »*, Juriens, 2005 | Porcelaine, décor imprimé (inv. AR 2007-18 et AR 2007-19 [don Csaba Gaspar, Genève])

#### Jacques Haerberlin

*Douze vases, deux coupes et un plat*, Landecy, entre 1990 et 2000 | Grès, émaux (inv. AR 2007-263 à AR 2007-277 [don Csaba Gaspar, Genève])

#### Claude Pisset

*Écran de table*, Chêne-Bourg, 1984 | Grès, oxyde, émail (inv. AR 2007-278 [don Csaba Gaspar, Genève])

#### François Ruegg

*Coupe*, Yverdon, 1993 | Porcelaine, décor à l'aérographe (inv. AR 2007-262 [don Csaba Gaspar, Genève])

#### Marcel Noverraz

*Assiette commémorative*, La Chapelle-sur-Carouge, 1972 (période Max Biedermann) | Terre cuite engobée (inv. AR 2007-11 [don Danielle Wust-Calame, Thônex])

*Coupe, cache-pot et vase*, La Chapelle-sur-Carouge, 1925-1930 | Faïence (inv. AR 2007-12 à AR 2007-14 [don Frank Nievergelt, Kloten])

#### Nelly Perrin (décor)

*Sept tasses et soucoupes*, manufacture indéterminée, décor Yverdon, quatrième quart du XX<sup>e</sup> siècle | Porcelaine, émaux polychromes et or

(inv. AR 2007-15 [don de l'artiste, La Tour-de-Peilz])

*Huit tasses et soucoupes*, Salins-les-Bains, décor Yverdon, quatrième quart du XX<sup>e</sup> siècle | Faïence fine, émaux rose et vert (inv. AR 2007-16 [don de l'artiste, La Tour-de-Peilz])

Céramique étrangère moderne et contemporaine

Legs

#### Sueharu Fukami

*Sculpture*, Kyoto, 1985-1990 | Porcelaine, couverte céladon (inv. AR 2007-8 [legs Marcelle Lucchetta, Genève])

Dons

#### France

*Figurine* (à la manière de Meissen), France (?), fin du XIX<sup>e</sup> ou début du XX<sup>e</sup> siècle | Porcelaine, émaux polychromes, or (inv. AR 2007-104 [don Janine Piuz, Genève])

#### Manufacture Charles Ahrenfeld

*Assiette commémorative*, décor de Henry Fournier, Limoges, 1943 | Porcelaine, émaux polychromes (inv. AR 2007-286 [don Guy et Michèle Bouchard, Chêne-Bougeries])

#### Manufacture De Porceleyne Fles

*Vase miniature*, Delft, 1984 | Faïence fine, bleu de grand feu (inv. AR 2007-3 [don M. et M<sup>me</sup> Bauder, Petit-Lancy])

#### Manufacture Gustave Revol & Fils

*Terrine commémorative*, design SMO, Saint-Uze, 2005 | Porcelaine, décor bleu (inv. AR 2007-105 [don Association des collectionneurs de Saint-Uze (Drôme)])

#### Manufacture Utzschneider & Cie

*Parties d'un service (dix-neuf pièces)*, Sarreguemines, quatrième quart du XIX<sup>e</sup> siècle | Faïence fine, décor imprimé, rehaussé en polychromie (inv. AR 2007-17 [don Blaise Godet, Versoix])

#### Manufacture Alessi

*Vingt-six tasses à café et soucoupes*, Crusinallo, entre 2005 et 2007 | Porcelaine (inv. AR 2007-230 à AR 2007-242 [don Csaba Gaspar, Genève])

#### Manufacture Alumina

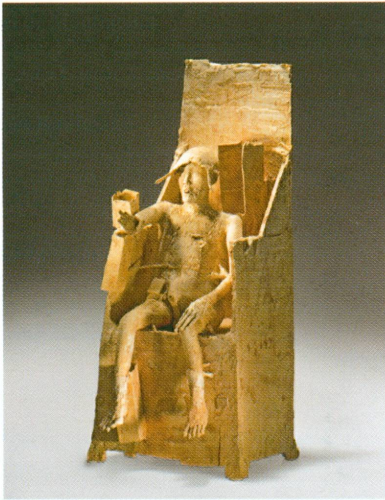
*Deux vases*, Copenhague, XX<sup>e</sup> siècle | Faïence fine, décor polychrome (inv. AR 2007-24 et AR 2007-25 [don Csaba Gaspar, Genève])

#### Manufacture Bernardaud

*Trente-deux objets en porcelaine*, Limoges, entre 2001 et 2007 | Porcelaine<sup>8</sup> (don Csaba Gaspar, Genève)

7. Inv. AR 2007-41 à AR 2007-48, AR 2007-103, AR 2007-107 à AR 2007-113, AR 2007-253 à AR 2007-256

8. Inv. AR 2007-30, AR 2007-31, AR 2007-33, AR 2007-40, AR 2007-102, AR 2007-228 et AR 2007-229



7 (en haut). Herman Muys (Belgique, 1944) | «Troon», Anvers, 2006 | Grès modelé, haut. 64 cm (MA, inv. AR 2007-281 [don Gisèle de Marignac, Genève])

8 (en bas). Jean Fontaine (France, 1952) | «Oh! l'ange mécanique», Davayé (Saône-et-Loire), avant 2007 | Grès et porcelaine, larg. 83 cm (MA, inv. AR 2007-124 [achat])

9. Inv. AR 2007-34 à AR 2007-38, AR 2007-101, AR 2007-243 à AR 2007-249

10. Inv. AR 2007-52 à AR 2007-54, AR 2007-57, AR 2007-59, AR 2007-60, AR 2007-62 à AR 2007-65, AR 2007-69 à AR 2007-73, AR 2007-75, AR 2007-77, AR 2007-78, AR 2007-84 à AR 2007-88, AR 2007-90 et AR 2007-94

#### Manufacture de Fürstenberg

Vase, Fürstenberg, après 1918 | Porcelaine, émaux polychromes, or (inv. AR 2007-251 [don Csaba Gaspar, Genève])

#### Manufacture de Herend

Deux vases, Herend, 1963 | Porcelaine, décor moulé et peint (inv. AR 2007-28 et AR 2007-29 [don Csaba Gaspar, Genève])

#### Manufacture de Meissen

Vase, Meissen, entre 1972 et 1979 | Porcelaine, décor moulé (inv. AR 2007-26 [don Csaba Gaspar, Genève])

#### Manufacture Rörstrand

Vase, Lidköping, milieu du xx<sup>e</sup> siècle | Porcelaine, décor gravé et noir (inv. AR 2007-252 [don Csaba Gaspar, Genève])

#### Manufacture Rosenthal

Trente-trois objets, Selb, entre 1929 et 2006 | Porcelaine<sup>9</sup> (don Csaba Gaspar, Genève)

#### Manufacture Villeroy & Boch

Deux services (douze et seize pièces), Mettlach, entre 2001 et 2005 | Porcelaine, émaux polychromes (inv. AR 2007-39 et AR 2007-226 [don Csaba Gaspar, Genève])

#### Porzellanfabrik Bavaria AG

Vase, décor Porzellanmanufaktur Alt-Konstanz, Villesricht-Weiden, 1927-1930 | Porcelaine, émaux polychromes, or (inv. AR 2007-250 [don Csaba Gaspar, Genève])

#### Staatliche Majolika-Manufaktur

Figurine (Faon), modèle d'Else Bach, Karlsruhe, 1978 | Faïence, émail craquelé (inv. AR 2007-27 [don Csaba Gaspar, Genève])

Boîte, modèle de Martha Katzer, Karlsruhe, 1933-1937 | Faïence, émail orange (inv. AR 2007-32 [don Csaba Gaspar, Genève])

#### Wiener Porzellanmanufaktur Augarten

Service à thé (onze pièces), Vienne, vers 1930 | Porcelaine, décor brun (inv. AR 2007-50 [don Csaba Gaspar, Genève])

#### Robert Deblander

Vase, Saint-Amand-en-Puisaye, 1980-1990 | Grès, émail vert mat (inv. AR 2007-280 [don Csaba Gaspar, Genève])

#### Jean Girel

Bol, Bourgvilain, vers 1990 | Porcelaine, émaux mouchetés (inv. AR 2007-279 [don Csaba Gaspar, Genève])

#### Jacques Kaufmann

Plat et vase, Frangy, 1991, 1992 | Grès chamotté, poli (inv. AR 2007-260 et AR 2007-261 [don Csaba Gaspar, Genève])

#### Daniel de Montmollin

Bol, Taizé, 1997 | Grès, émaux (inv. AR 2007-23 [don Csaba Gaspar, Genève])

#### Jacques Kaufmann

Coupe-sculpture, Genève, vers 1979 | Grès, neriage (inv. AR 2007-106 [don Jean-François et Anne-Marie Pictet-Gut, Genève])

#### Wolfgang Vegas

Trois sculptures, Yverdon, 2005 | Faïence fine, lustre (inv. AR 2007-49 [don Académie internationale de la céramique, Genève])

#### Herman Muys

Figure («Troon»), Anvers, 2006 | Grès modelé (inv. AR 2007-281 [don Gisèle de Marignac, Genève; fig. 7])

#### Setsuko Nagasawa

Trois «Sphères», Paris, 2007 | Terre cuite chamottée (inv. AR 2007-223 à AR 2007-225 [don Gisèle de Marignac, Genève])

#### Gerda Smolik

Figure («Hinter mit der blauen Hase»), Autriche, 2005 | Porcelaine de Limoges, émaux polychromes, or (inv. AR 2007-119 [don Gisèle de Marignac, Genève])

#### Henk Wolvers

Coupe, Bois-le-Duc, 2004 | Porcelaine (inv. AR 2007-118 [don Gisèle de Marignac, Genève])

#### Helena Samohelová

Deux vases, Prague, 2004 | Grès chamotté, oxydes (inv. AR 2007-122 et AR 2007-123 [don de l'artiste, Prague])

#### Jindra Víková

Profil, Prague, 2007 | Porcelaine, engobes (inv. AR 2007-121 [don de l'artiste, Prague])

Achat

#### Jean Fontaine

Sculpture («Oh! l'ange mécanique»), Davayé (Saône-et-Loire), avant 2007 | Grès et porcelaine (inv. AR 2007-124 [fig. 8])

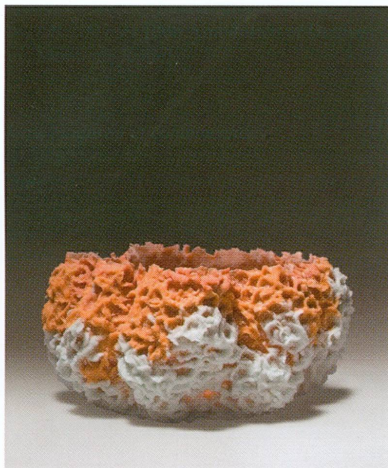
Verre ancien

Dons

#### Allemagne

Vingt-cinq carafes, Allemagne, XIX<sup>e</sup>-XX<sup>e</sup> siècle | Cristal ou verre moulé, décor peint, taillé ou gravé<sup>10</sup> (don Ami-Julien et Denise Chevalley, Mont-sur-Rolle)

Verre à pied, dit «Roemer», Allemagne, XX<sup>e</sup> siècle | Verre moulé (inv. AR 2007-92 [don Ami-Julien et Denise Chevalley, Mont-sur-Rolle])



9. Carine Neutjens (Belgique, 1956) | *Sculpture*, Malines (Mechelen), 2007 | Pâte de verre colorée, moulée, Ø 39 cm (MA, inv. AR 2007-120 [don Gisèle de Marignac, Genève])

11. Inv. AR 2007-51, AR 2007-58, AR 2007-61, AR 2007-66 à AR 2007-68, AR 2007-76, AR 2007-79, AR 2007-81 à AR 2007-83

*Service à jus de fruit (sept pièces)*, Allemagne, xx<sup>e</sup> siècle | Verre moulé, décor peint aux émaux polychromes (inv. AR 2007-93 [don Ami-Julien et Denise Chevalley, Mont-sur-Rolle])

*Flacon à liqueur*, Allemagne, xx<sup>e</sup> siècle | Verre moulé, métal (inv. AR 2007-96 [don Ami-Julien et Denise Chevalley, Mont-sur-Rolle])

*Bouteille*, Allemagne, xx<sup>e</sup> siècle | Verre moulé, osier (inv. AR 2007-97 [don Ami-Julien et Denise Chevalley, Mont-sur-Rolle])

*Deux bouteilles*, Allemagne, xx<sup>e</sup> siècle | Verre moulé, décor peint aux émaux polychromes (inv. AR 2007-55 et AR 2007-56 [don Ami-Julien et Denise Chevalley, Mont-sur-Rolle])

*Deux gourdes*, Allemagne, xx<sup>e</sup> siècle | Verre moulé, osier (inv. AR 2007-98 et AR 2007-99 [don Ami-Julien et Denise Chevalley, Mont-sur-Rolle])

#### Angleterre

*Flacon à liqueur*, Angleterre, première moitié du xix<sup>e</sup> siècle | Cristal moulé, taillé (inv. AR 2007-74 [don Ami-Julien et Denise Chevalley, Mont-sur-Rolle])

#### France

*Onze carafes*, France, xix<sup>e</sup>-xx<sup>e</sup> siècle | Cristal ou verre moulé, décor peint, taillé ou gravé<sup>11</sup> (don Ami-Julien et Denise Chevalley, Mont-sur-Rolle)

*Deux flacons*, France, xix<sup>e</sup>-xx<sup>e</sup> siècle | Verre moulé (inv. AR 2007-80 et AR 2007-95 [don Ami-Julien et Denise Chevalley, Mont-sur-Rolle])

#### Suisse

*Flacon*, Suisse, fin du xix<sup>e</sup> – début du xx<sup>e</sup> siècle | Verre moulé, métal argenté ciselé (inv. AR 2007-89 [don Ami-Julien et Denise Chevalley, Mont-sur-Rolle])

*Flûte*, Suisse, xx<sup>e</sup> siècle | Cristal moulé, décor gravé (inv. AR 2007-91 [don Ami-Julien et Denise Chevalley, Mont-sur-Rolle])

Verre moderne et contemporain

Dons

#### Angleterre

*Cendrier*, Angleterre (?), xx<sup>e</sup> siècle | Cristal moulé, taillé (inv. AR 2007-4 [don M. et M<sup>me</sup> Bauder, Petit-Lancy])

#### France

*Cloche*, France (?), xx<sup>e</sup> siècle | Verre moulé, socle en bois (inv. AR 2007-5 [don M. et M<sup>me</sup> Bauder, Petit-Lancy])

#### Carine Neutjens

*Sculpture*, Malines (Mechelen), 2007 | Pâte de verre colorée, moulée (inv. AR 2007-120 [don Gisèle de Marignac, Genève ; fig. 9])

#### Silvio Vigliaturo

*Tête*, Turin, vers 1994 | Verre plat incolore et coloré thermoformé (inv. AR 2007-227 [don Csaba Gaspar, Genève])

Achat

#### Françoise Bolli

*Plaque mobile et dessin («Ajustements»)*, Yverdon-les-Bains, 2006 | Verre thermoformé et papier (inv. AR 2007-117)

Crédit des illustrations

Musée Ariana, Nathalie Sabato, fig. 1-9

#### Adresse des auteurs

Roland Blaettler, conservateur

Anne-Claire Schumacher, assistante-conservatrice

Musée Ariana, avenue de la Paix 10,  
CH-1202 Genève