

Abbildungen

Autor(en): [s.n.]

Objektyp: **Appendix**

Zeitschrift: **Schweizerische Zeitschrift für Vermessungswesen und Kulturtechnik = Revue technique suisse des mensurations et améliorations foncières**

Band (Jahr): **31 (1933)**

Heft 1

PDF erstellt am: **22.07.2024**

Nutzungsbedingungen

Die ETH-Bibliothek ist Anbieterin der digitalisierten Zeitschriften. Sie besitzt keine Urheberrechte an den Inhalten der Zeitschriften. Die Rechte liegen in der Regel bei den Herausgebern.

Die auf der Plattform e-periodica veröffentlichten Dokumente stehen für nicht-kommerzielle Zwecke in Lehre und Forschung sowie für die private Nutzung frei zur Verfügung. Einzelne Dateien oder Ausdrucke aus diesem Angebot können zusammen mit diesen Nutzungsbedingungen und den korrekten Herkunftsbezeichnungen weitergegeben werden.

Das Veröffentlichen von Bildern in Print- und Online-Publikationen ist nur mit vorheriger Genehmigung der Rechteinhaber erlaubt. Die systematische Speicherung von Teilen des elektronischen Angebots auf anderen Servern bedarf ebenfalls des schriftlichen Einverständnisses der Rechteinhaber.

Haftungsausschluss

Alle Angaben erfolgen ohne Gewähr für Vollständigkeit oder Richtigkeit. Es wird keine Haftung übernommen für Schäden durch die Verwendung von Informationen aus diesem Online-Angebot oder durch das Fehlen von Informationen. Dies gilt auch für Inhalte Dritter, die über dieses Angebot zugänglich sind.



Abb. 28. Fliegerbild der Karren am Kaiserstock (Kt. Schwyz); Schrägaufnahme von Norden; v. l. n. r. Punkt 2440, Kaiserstock, Faulen und Rosstock; phot. Kommando Fliegerwaffenplatz Dübendorf; vergl. T. A. 399, Muottatal 50 000.



Abb. 29. Fliegerbild der Karren „Schränni“, Sägistal, westlich Faulhorn, Berner Oberland; Schrägaufnahme von Osten; v. l. n. r. im Mittelgrund Rot- und Furggehorn, Sägistalsee, im Hintergrund Brienersee und Iseltwald; phot. Kommando Fliegerwaffenplatz Dübendorf am 28. VIII. 32, 16⁴⁵; vergl. mit Abb. 9 auf Tafel I.

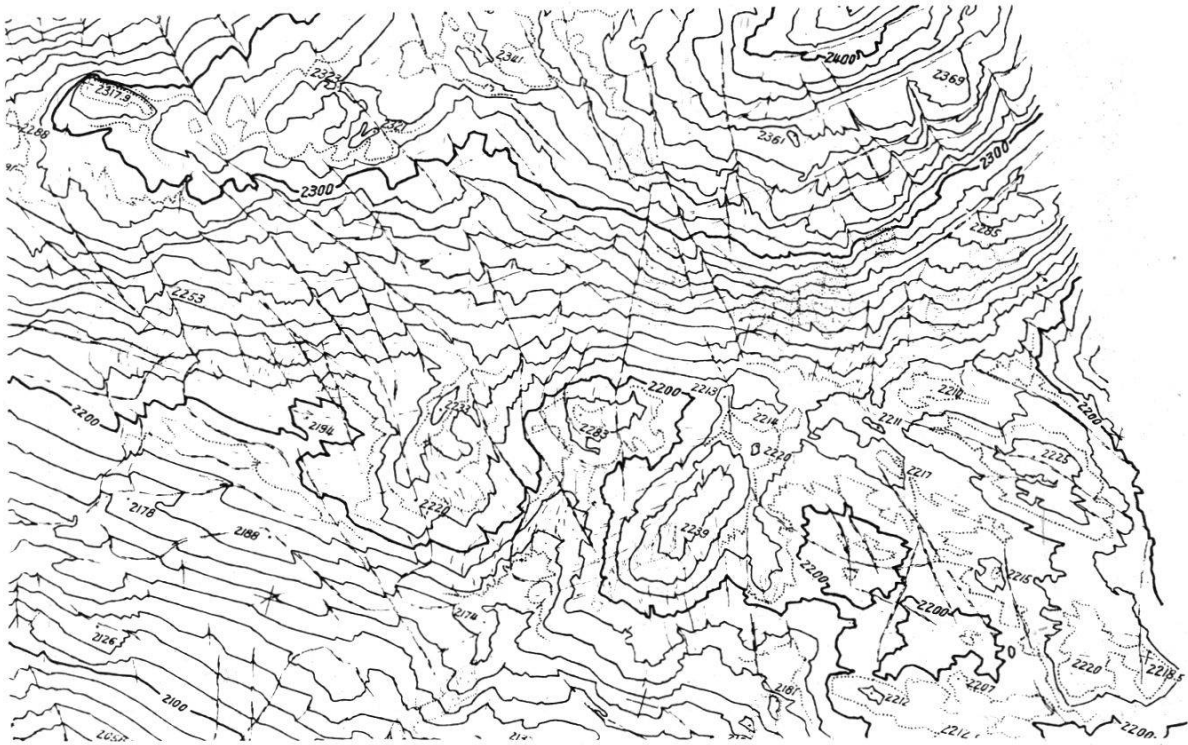


Abb. 30. Ausschnitt aus dem Uebersichtsplan Muotatal (Kt. Schwyz); luftphotogrammetrische Aufnahme der eidg. Vermessungsdirektion Bern; Auswertung Vermessungsbureau Boßhardt, St. Gallen, 1932; Maßstab 1:10 000, reduziert auf ca. 1:14 000; es ist der in Abb. 5, Tafel I, in demselben reduzierten Maßstab im Fliegerbild wiedergegebene Ausschnitt.

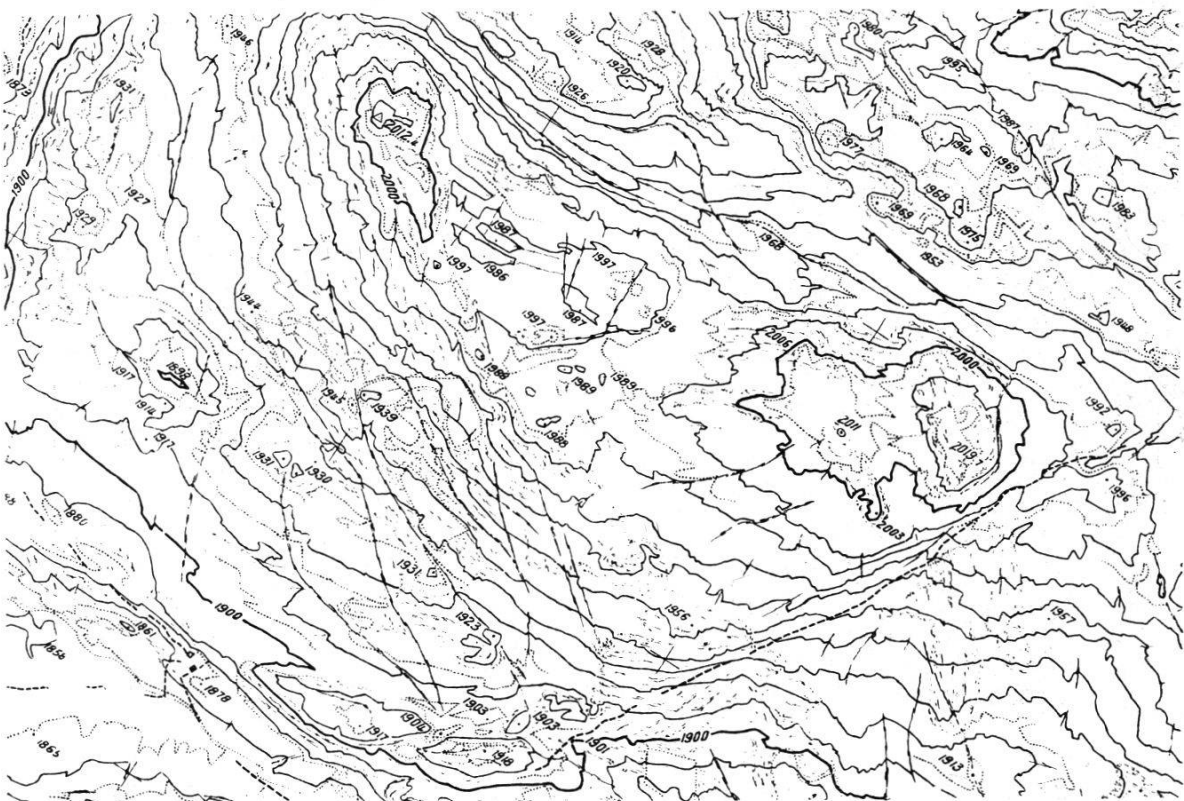


Abb. 31. Wie Abb. 30, jedoch der in Abb. 3, Tafel I, wiedergegebene Ausschnitt; man beachte, wie der Bearbeiter der Aufnahme dem reinen Kurvenbild einige „Gerippllinien“ hinzufügt, ohne aber weiter auf eine zeichnerische Ausgestaltung der interkurvalen Formen einzugehen.

Das Karrenfeld als Formtyp in der Gebirgskartographie.

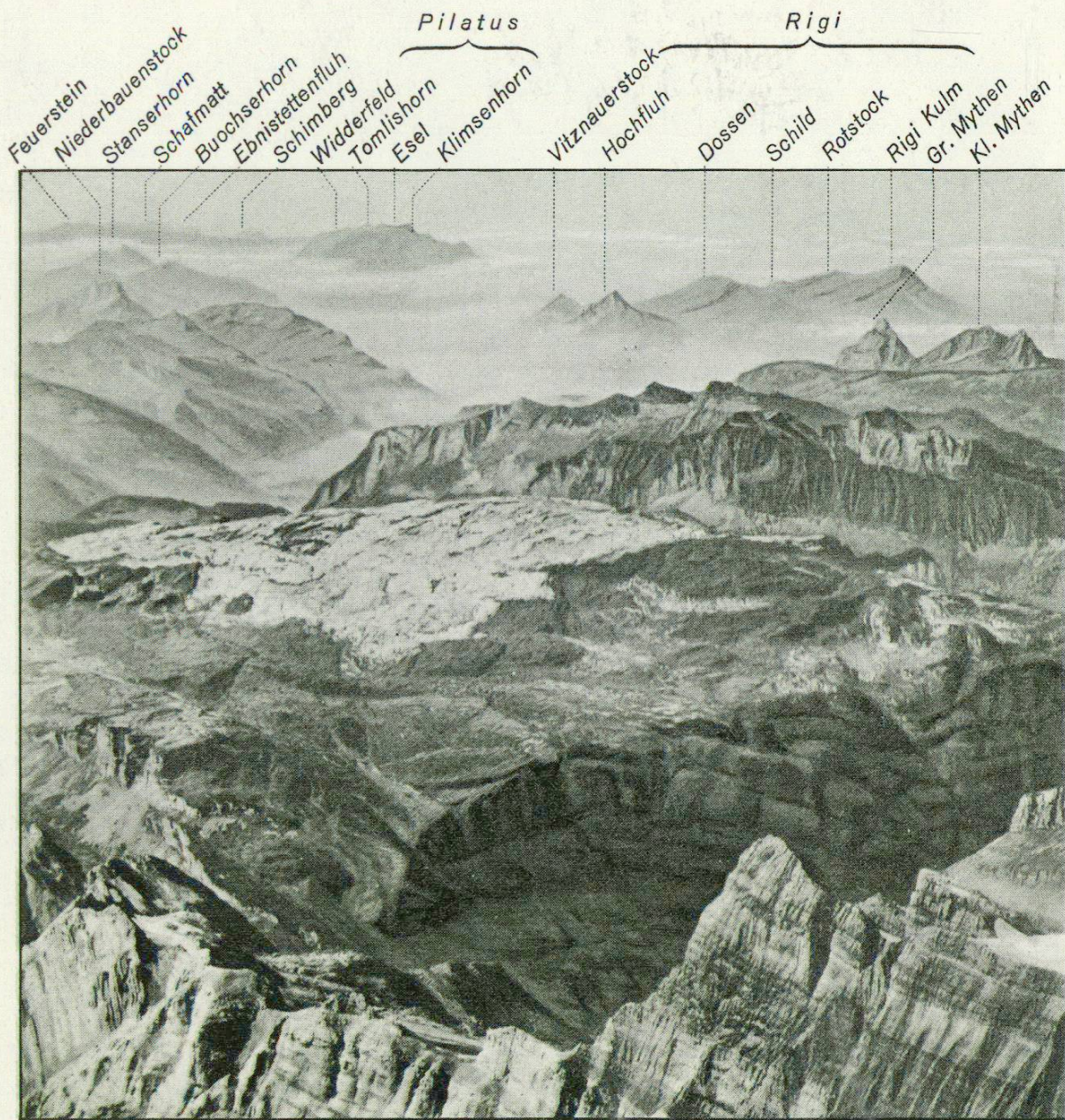


Abb. 1. Fliegerbild des Karrenfeldes auf der Silbernalp (Kt. Schwyz);

Schrägaufnahme von Osten aus 3500 m Höhe ü. M.; phot. Schweiz. Luftverkehrs A. G. Ad Astra-Aero, Zürich; im Vordergrund die Felsabstürze des Bächistockes; im Mittelgrund das Karrenfeld, nackte Felswüste, die sich deutlich abhebt; siehe auch Abb. 2, 3 und 5.

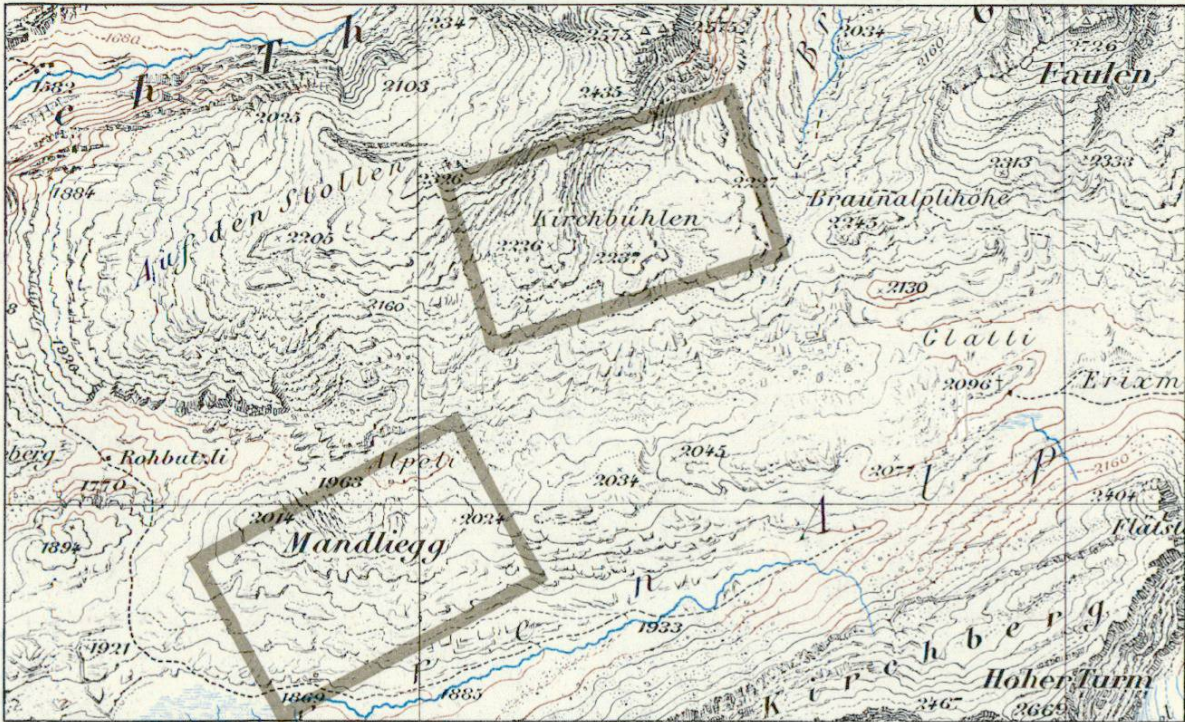


Abb. 2. T. A. 400, Linthal, 50 000;

Aufnahme Becker 1876; zur Hauptsache Darstellung mit gezähnten Kurven; siehe auch Abb. 1, 3, 5 und 14, Steingravur.

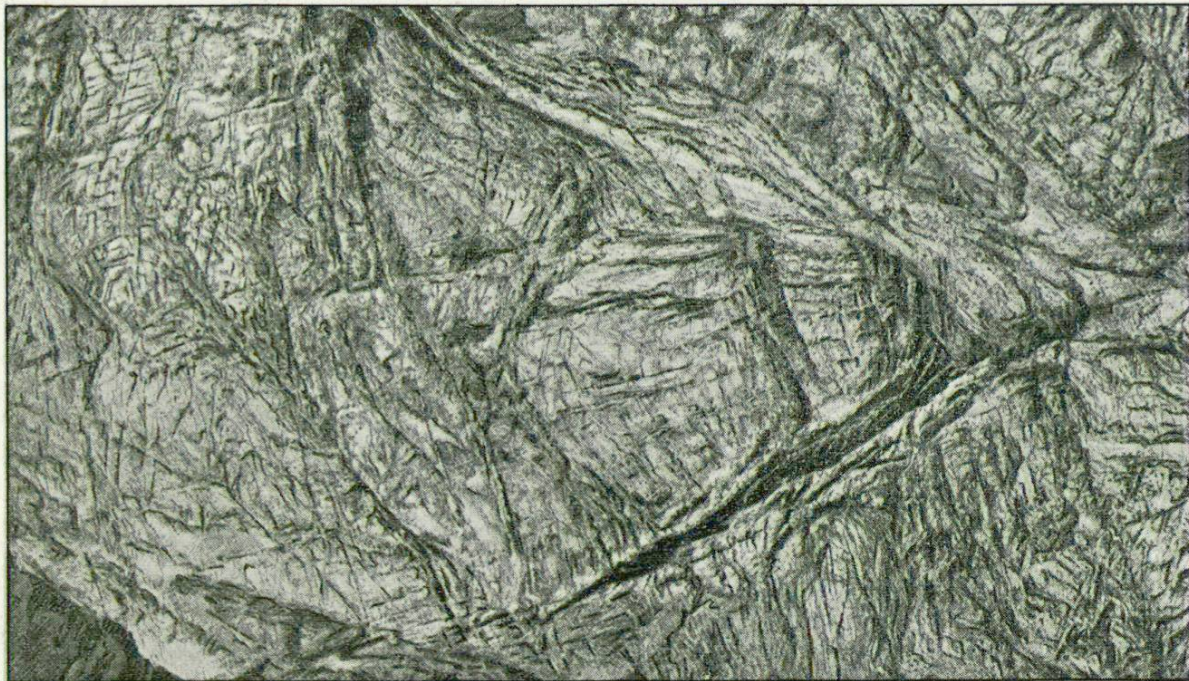


Abb. 3. Fliegerbild der Karrenalp (Kt. Schwyz);

Steilaufnahme aus 5500 m Höhe ü. M.; phot. eigen. Vermessungsdirektion Bern, 1930; es ist der in Abb. 2 bezeichnete Ausschnitt „Mandliegg“.

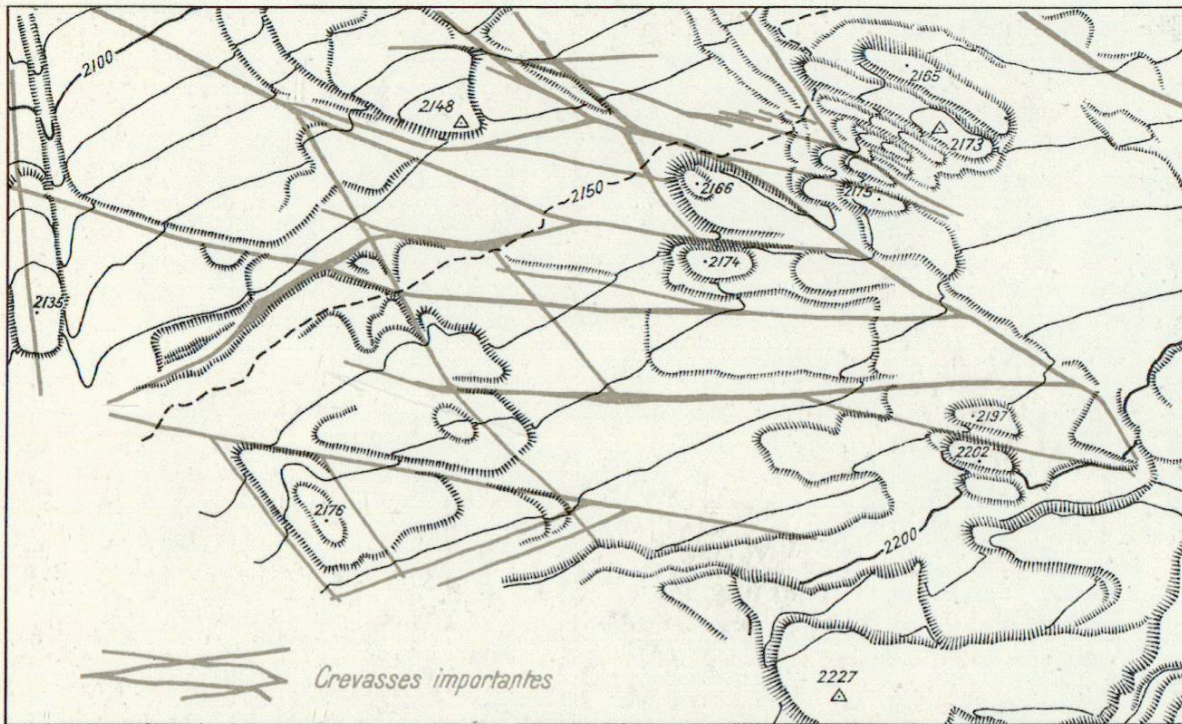


Abb. 4. Ausschnitt aus dem Plan des Karrenfeldes Désert du Platé (Hochsavoyen, nordwestl. Chamonix);

Westhang, Maßstab 1 : 5000; Aufnahme und Zeichnung von Emile Chaix; es ist grosses Gewicht auf die Darstellung des in diesem Beispiel gut ausgebildeten Graben- und Spaltensystems gelegt; photomechanische Reproduktion einer Nachzeichnung.

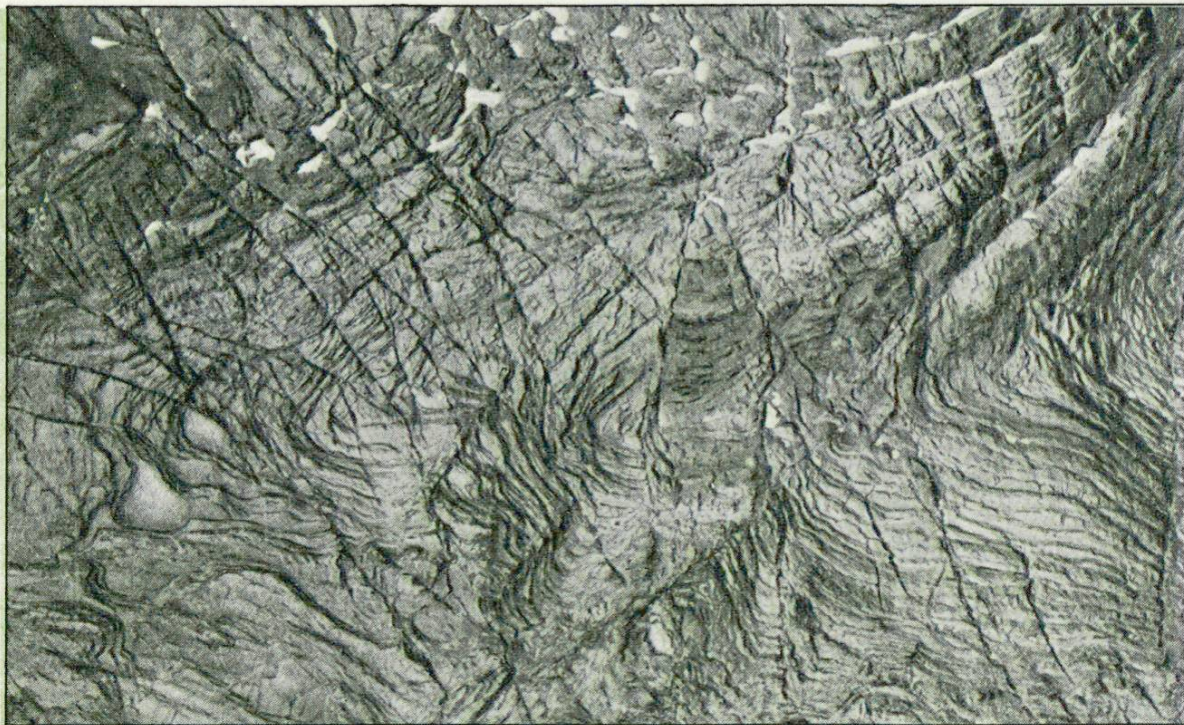


Abb. 5. Fliegerbild der Karrenalp (Kt. Schwyz);

Steilaufnahme aus 5500 m Höhe ü. M.; phot. eidgen. Vermessungsdirektion, Bern, 1930; es ist der in Abb. 2 bezeichnete Ausschnitt nördlich Kirchbühlen.

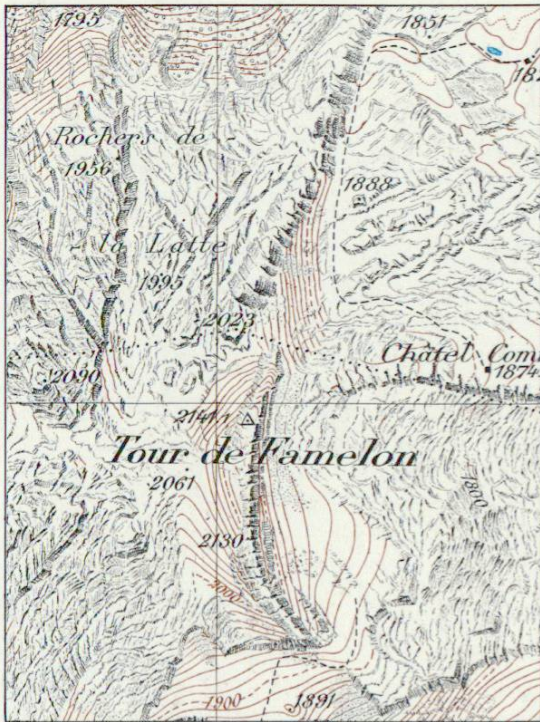


Abb. 6.

T. A. 470, Les Ormonts, 25 000;
Aufnahme Buffat 1889; Kupferstich.

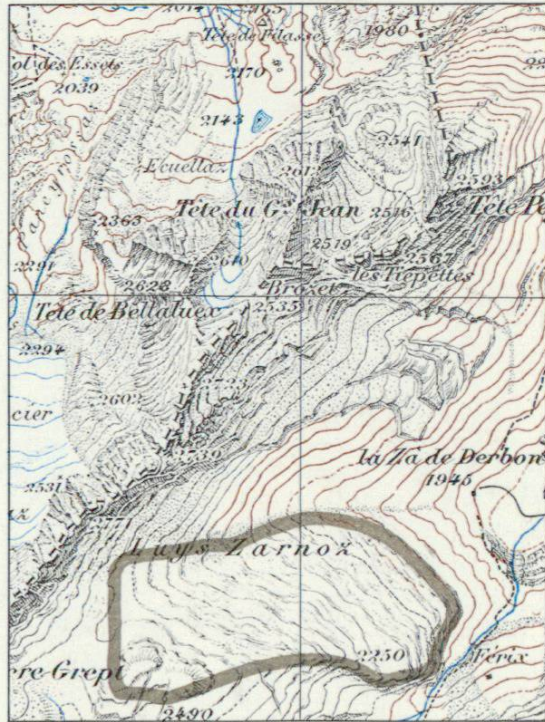


Abb. 7.

T. A. 477, Diablerets, 50 000;
Aufnahme Held 1879; siehe auch Abb. 8;
Steingravur.

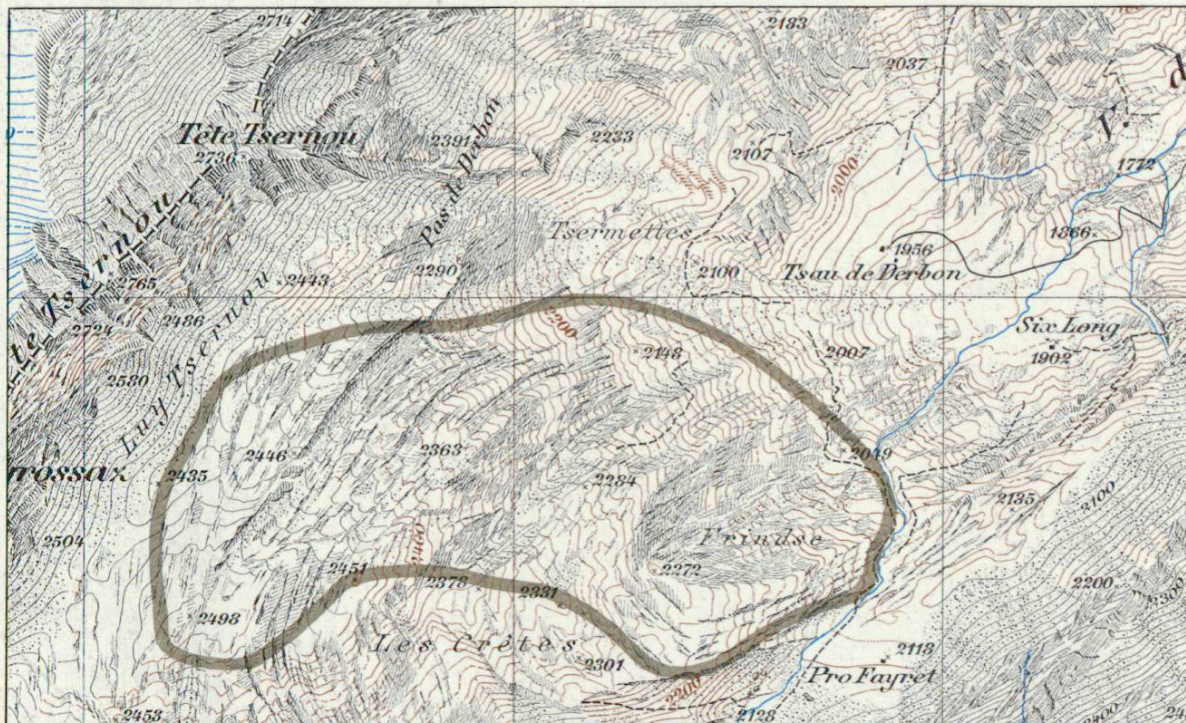


Abb. 8. T. A. 480, Anzeindaz, 25 000;

Aufnahme Jacot 1905/06; siehe auch Abb. 7; Kupferstich.

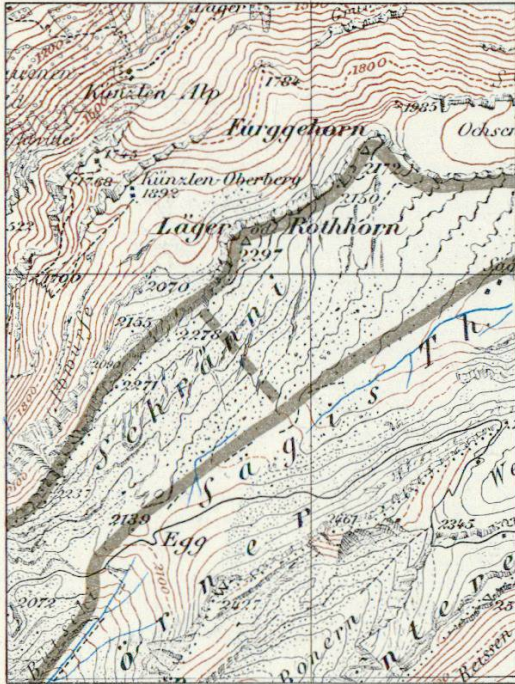


Abb. 9.

**T. A. 396, Grindelwald und 392,
Brienz, 50 000 ;
Steingravur.**

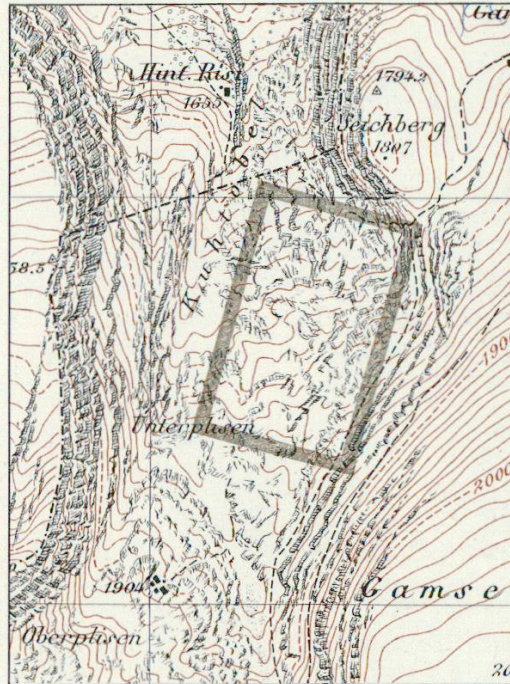


Abb. 10.

**T. A. 254, Wildhaus, 25 000 ;
Aufnahme 1883; siehe auch Abb. 11;
Kupferstich.**



**Abb. 11. Fliegerbild der karrenähnlichen Gebilde zwischen Käserugg
und Gamserrugg (Churfürsten, Kt. St. Gallen);**

Senkrechtaufnahme aus 3600 m Höhe ü. M.; phot. Kommando Fliegerwaffenplatz Dübendorf;
es ist der in Abb. 10 bezeichnete Ausschnitt.



Abb. 12. T. A. 262, Inner-Wäggithal, 25000;

Aufnahme von Lerber, 1891; siehe auch Abb. 13, 14 und 15; Kupferstich.

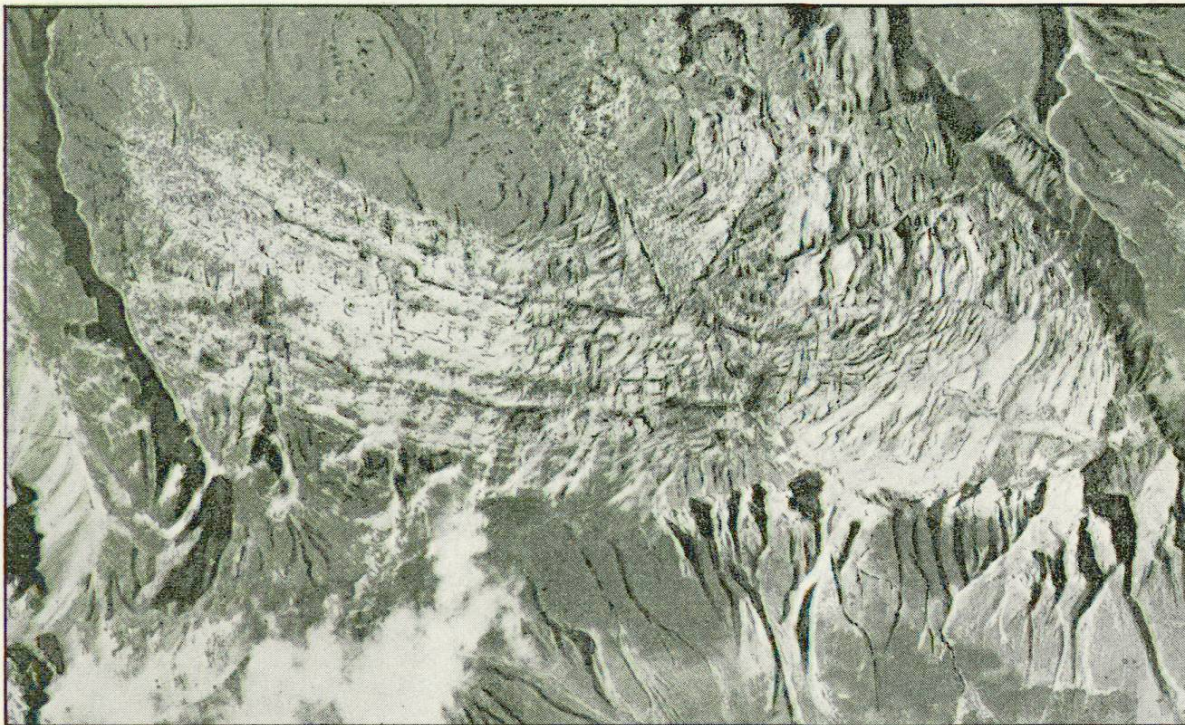


Abb. 13. Fliegerbild der Karren am Lachenstock (Kt. Schwyz);

Steilaufnahme aus 5000 m Höhe ü. M.; phot. eidgen. Vermessungsdirektion, Bern, 1929; es ist der Ausschnitt von Abb. 12; siehe auch Abb. 14 und 15.

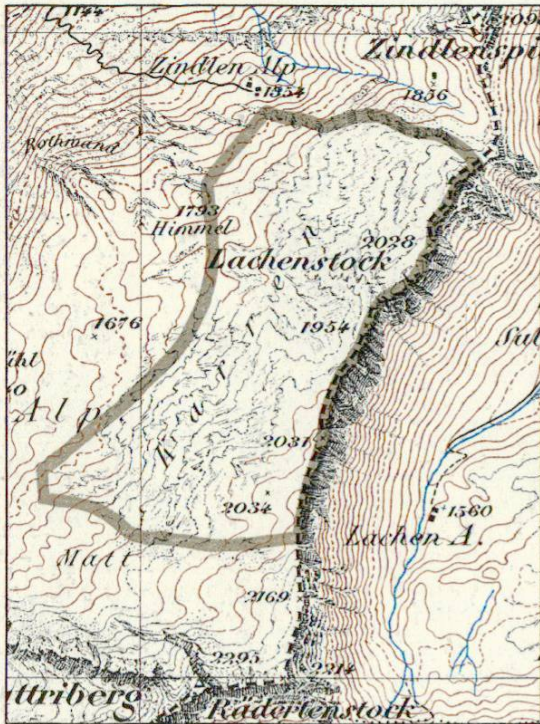


Abb. 14.

T. A. 263, Glarus, 50 000;

Aufnahme Becker 1877; siehe auch Abb. 15;
Steingravur.

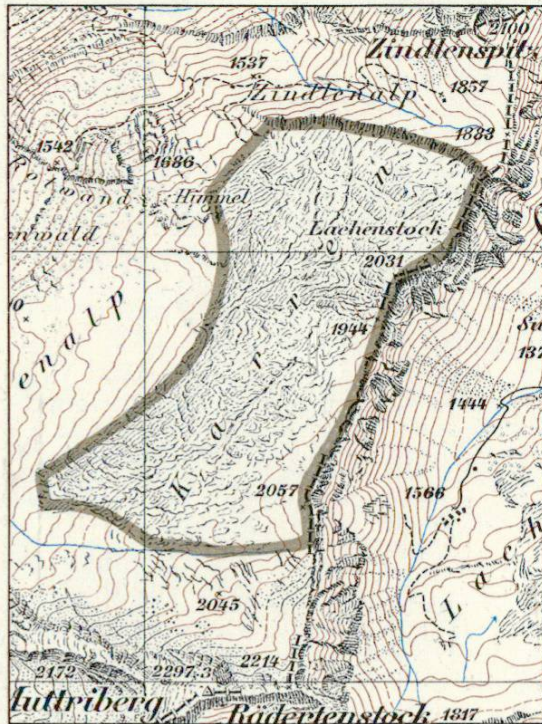


Abb. 15.

Wie Abb. 14, jedoch Neuaufnahme von
Jacot; Kupferstich.

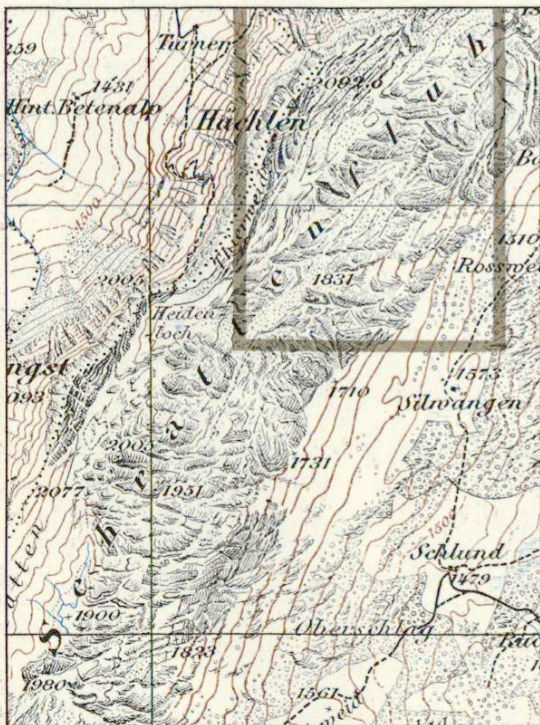


Abb. 16.

T. A. 388, Giswilerstock, 50 000;

Aufnahme 1893; siehe auch Abb. 17;
Steingravur.

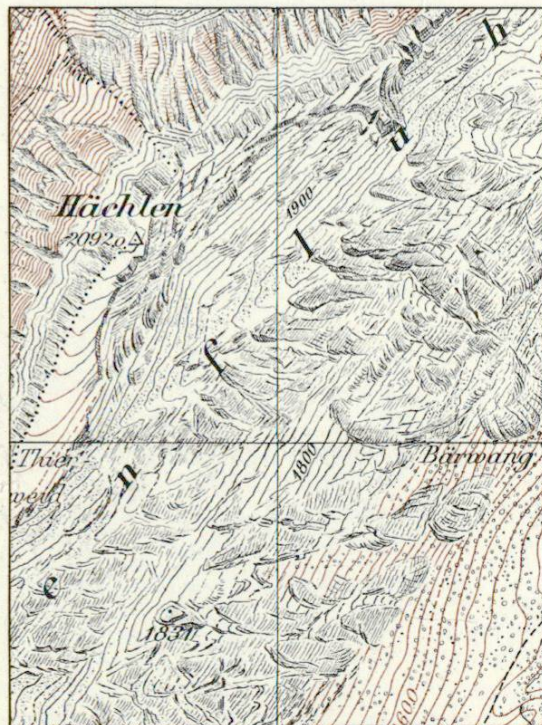


Abb. 17.

**T. A. 386, Flühli und 387, Sörenberg,
25 000;**

Aufnahme 1893; siehe auch Abb. 16;
Kupferstich.

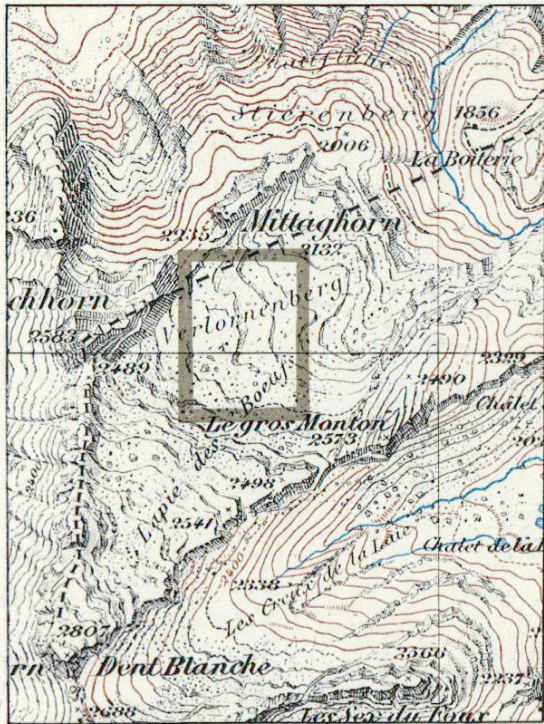


Abb. 18.

**T. A. 481, St. Léonard und 472,
Lenk, 50 000;**

Aufnahme Wolfsberger, 1839; siehe auch
Abb. 19 und 21–24; Steingravur.

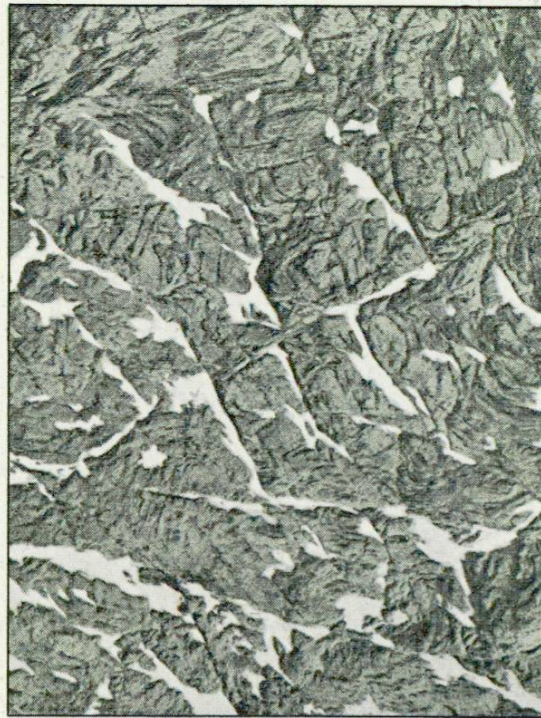


Abb. 19.

Fliegerbild des Verlorenberges;

Senkrechtaufnahme; phot. eidgen. Landes-
topographie; es ist der in Abb. 18 bezeich-
nete Ausschnitt.

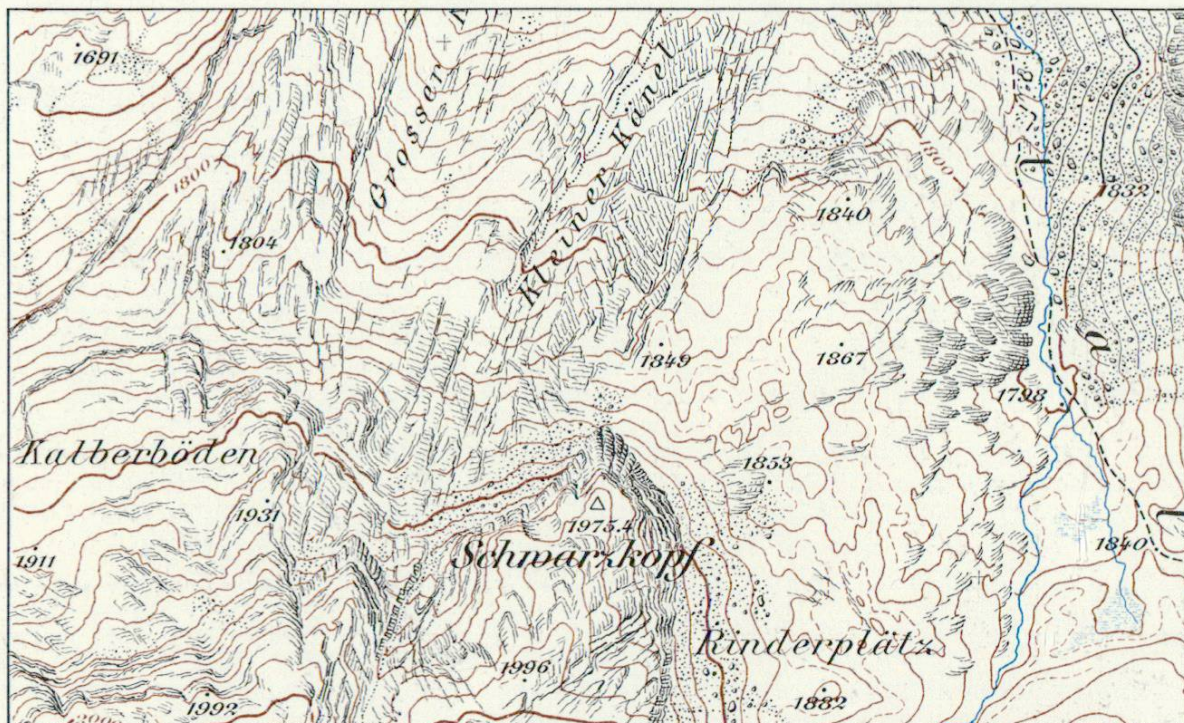
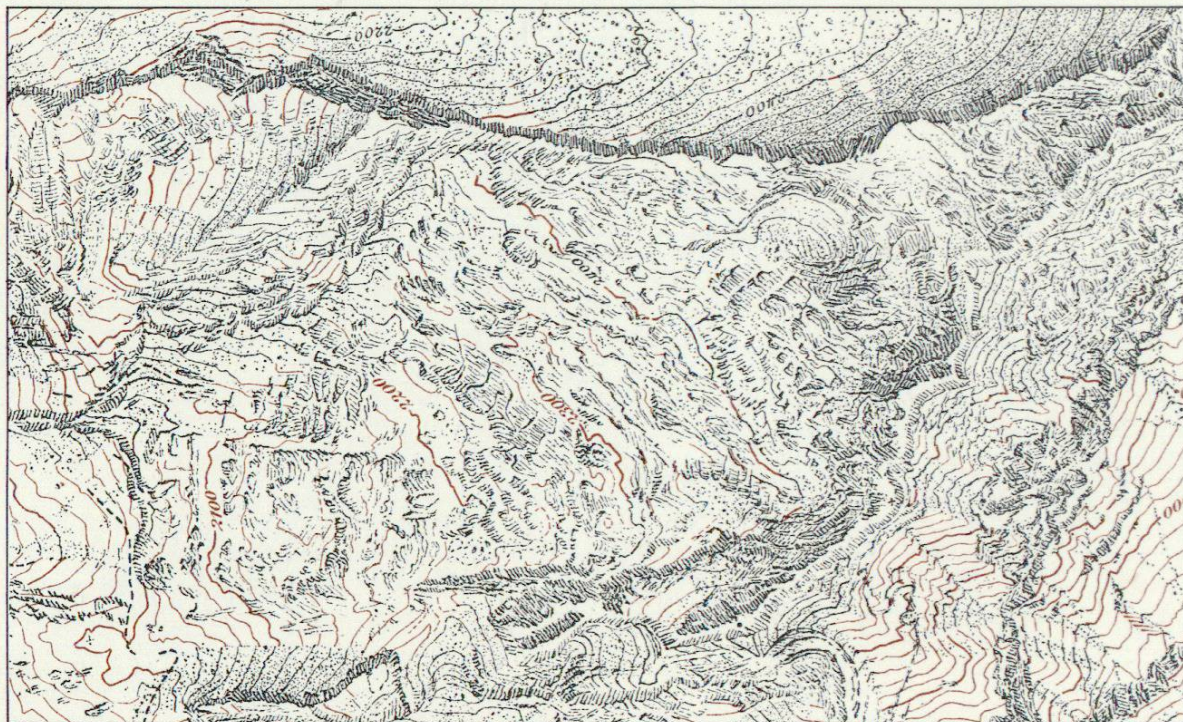


Abb. 20. Karrenfeld südwestl. des Mürtschenstockes (Kt. Glarus);

T. A. 264, Schild; Ausschnitt aus der stereophotogrammetrischen Aufnahme „Kerenzen“ der
eidgen. Landestopographie, 1925; Maßstab 1 : 10 000; Siegfriedkarten-Manier; Steingravur.



**Abb. 21. Verlorrenberg, Karrenfeld westl. dem Sanetschpass
(Kt. Bern - Wallis);**

Neuaufnahme der eidgen. Landestopographie, 1925; Siegfriedkarten-Manier; Maßstab 1 : 25000, Aequidistanz 20 m; siehe auch Abb. 18, 19 und 22–24; photomechanische Reproduktion des Originals.



Abb. 22. Verlorrenberg von Osten;

Standpunkt Gaggen (Spitzhorn); im Hintergrund von l. n. r. Sanetsch - Gstelli - Olden - Schlauch - und rechts im Mittelgrund Kaarhorn; phot. eidgen. Landestopographie.



Abb. 23. Verlorrenberg; stereoautogrammetrisch gewonnenes Kurvenbild;

für den Zusammendruck mit einer Felsgerippezeichnung redigiert; Maßstab 1:25 000, Aequidistanz 10 m; Ausschnitt wie in Abb. 21; photomechanische Reproduktion.



Abb. 24. Verlorrenberg;

der in den Abb. 21 und 23 dargestellte Ausschnitt in Kurvenmanier, mit Gerippelinienzeichnung und Schummerungston für unproduktives Gebiet; Maßstab 1:25 000, Aequidistanz 20 m; Ausarbeitung noch ohne Fliiegerbilder; photomechanische Reproduktion.