

**Zeitschrift:** Aînés : mensuel pour une retraite plus heureuse  
**Herausgeber:** Aînés  
**Band:** 16 (1986)  
**Heft:** 7-8

**Rubrik:** L'animal, cet inconnu

### **Nutzungsbedingungen**

Die ETH-Bibliothek ist die Anbieterin der digitalisierten Zeitschriften. Sie besitzt keine Urheberrechte an den Zeitschriften und ist nicht verantwortlich für deren Inhalte. Die Rechte liegen in der Regel bei den Herausgebern beziehungsweise den externen Rechteinhabern. [Siehe Rechtliche Hinweise.](#)

### **Conditions d'utilisation**

L'ETH Library est le fournisseur des revues numérisées. Elle ne détient aucun droit d'auteur sur les revues et n'est pas responsable de leur contenu. En règle générale, les droits sont détenus par les éditeurs ou les détenteurs de droits externes. [Voir Informations légales.](#)

### **Terms of use**

The ETH Library is the provider of the digitised journals. It does not own any copyrights to the journals and is not responsible for their content. The rights usually lie with the publishers or the external rights holders. [See Legal notice.](#)

**Download PDF:** 02.02.2025

**ETH-Bibliothek Zürich, E-Periodica, <https://www.e-periodica.ch>**



RENÉE  
VAN DE PUTTE

## Le husky...

... figure parmi les quinze races de chiens les plus vendues actuellement, selon la Société centrale canine française. Athlète de 25 kg, plus long que haut, il a tout autant besoin d'exercices que de calins quotidiens. Les Esquimaux Chuck-Chee, localisés au nord de la Sibérie, ont créé cette race de chien de traîneau et de meute, à l'allure de renard, au langage et au regard de loup. Il a parfois les yeux bleus. L'explorateur Paul-Emile Victor s'est fait l'ambassadeur en Europe de ce prince des neiges hautement civilisé. Jamais il n'aboie, mais il a besoin d'un maître à poigne pour remplacer le chien dominant de la meute de ses ancêtres.

## Le chat domestique...

... descend du chat africain, c'est ce qui expliquerait sa recherche du soleil ou du radiateur, et ses différentes positions selon la chaleur ambiante. A basse température, le chat forme un cercle complet, queue entourant la tête et pattes repliées. Au fur et à mesure que la température s'élève, le chat fait un quart de cercle, puis un demi-cercle avant de s'étendre de tout son long.

## Le chien...

... est capable de percevoir les sons les plus faibles (le pas de son maître parmi ceux d'autres promeneurs), d'entendre des sons qui échappent à notre perception (celui du sifflet silencieux, si aigu que l'oreille humaine ne peut l'enregistrer), et possède un sens du rythme plus précis que le nôtre (il discerne la modification de la vitesse d'un métronome se situant entre 96 et 100 battements). Dix-sept muscles (contre 9 à l'homme) lui permettent d'orienter, de coucher, de dresser ses oreilles et d'augmenter leur surface pour mieux recueillir les ondes sonores. Il peut enfin exclure certains sons et en percevoir d'autres en agissant sur son oreille interne. Le chien «sourd» qui n'obtempère pas à un ordre qui lui est désagréable, ne pourra empêcher son oreille de se dresser et son œil de pétiller au seul murmure des mots «souple» ou «sortir».

## Le poisson-chat du Nil...

... est le seul des 30 000 espèces de poissons répertoriées à nager de façon permanente sur le dos. Comme un poisson mort. Ses coloris sont inversés et il se déplace lentement à la surface de l'eau, ventre coloré en l'air et dos argenté dessous. Un phénomène que les Egyptiens de l'Antiquité ont représenté dans leurs peintures murales et leurs bas-reliefs.

## La taupe...

... possède la peau la mieux pourvue d'organes tactiles dont certains permettent le «toucher à distance», c'est-à-dire de détecter les vibrations les plus infimes transmises à distance par le sol et provenant d'animaux aussi petits que les vers de terre.

## Les batards de Belfast...

... déjouent tous les stratagèmes des patrouilles anglaises: visage noirci à la suie, boutons et boucles peints en noir, ampoules des lampadaires brisées, etc... Les uns, attachés, se contentent de prévenir leurs maîtres nationalistes en aboyant; les autres attaquent carrément les mollets des représentants de la Couronne. Une bravoure qu'ils paient souvent de leur vie, les soldats anglais les tirant comme des lapins ou les empoisonnant. Mais les enfants leur font des obsèques dignes de héros.

## Le bernard-l'ermite...

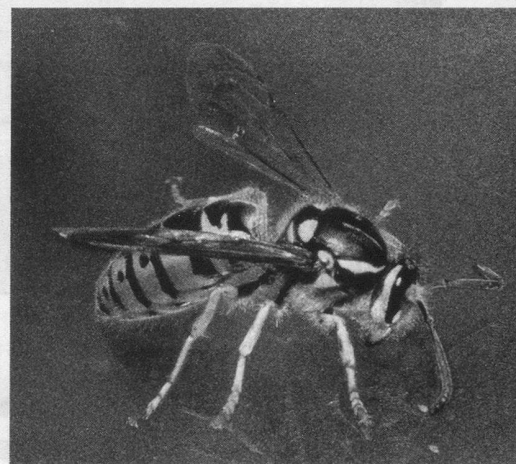
... a un abdomen mou, ce qui l'oblige à se protéger en vivant dans la coquille vide d'un gastropode sur laquelle une anémone de mer vient souvent se fixer. Mais le bernard-l'ermite grandit et il lui faut alors troquer sa maison trop petite pour une plus grande. Si une anémone de mer se trouve sur sa coquille au moment du transfert, elle aussi quitte l'ancienne demeure pour se fixer sur la nouvelle. Certains spécialistes pensent que cette association assurerait la protection du bernard-l'ermite par l'anémone de mer, qui bénéficierait à son tour des retombées de la nourriture attrapée par son protégé avec ses pinces.

## Yoga pour chiens et chats...

... dans cinq Centres de santé, au Japon. L'enseignement est dispensé par le yogi Shigenori Masuda, le directeur de ces centres, qui a découvert que son chat l'imitait avec volupté lorsqu'il se mettait en position de lotus. Il en coûte douze dollars pour une séance de 40 minutes.

## Le bébé kangourou...

... naît à un stade de développement incomplet: yeux clos, ouïe inexistante, odorat et goût seulement amorcés. Maman Kangourou accouche accroupie sur son arrière-train et son petit doit lutter contre la pesanteur pour ramper jusqu'à sa poche ventrale dans laquelle il va passer ses premiers mois à téter et à se développer. Pour l'aider à se déplacer dans le pelage de sa mère, ses pattes arrière sont courtes et ses pattes avant longues. Au contraire de celles du kangourou-adulte.



## Chirurgie de guêpe

Avant de pondre dans un trou creusé verticalement dans un terrain sablonneux, la femelle du «philante apivore» abat une abeille qu'elle paralyse avec son aiguillon. Elle la transporte ensuite dans son trou, pond son oeuf dessus et rebouche le trou. La larve éclore pourra alors se nourrir de la chair de l'abeille vivante et immobilisée. L'habileté de la future maman guêpe laisse rêveur. En effet, à l'exception d'un très minuscule point sur le ventre, au-dessous de l'attache des premières pattes, la résistance de la membrane externe de l'abeille empêche l'aiguillon de la guêpe de pénétrer.