

Mots croisés

Objektyp: **Group**

Zeitschrift: **Aînés : mensuel pour une retraite plus heureuse**

Band (Jahr): **18 (1988)**

Heft 4

PDF erstellt am: **22.07.2024**

Nutzungsbedingungen

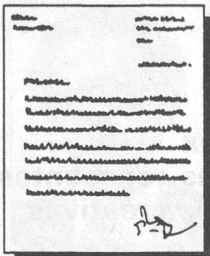
Die ETH-Bibliothek ist Anbieterin der digitalisierten Zeitschriften. Sie besitzt keine Urheberrechte an den Inhalten der Zeitschriften. Die Rechte liegen in der Regel bei den Herausgebern.

Die auf der Plattform e-periodica veröffentlichten Dokumente stehen für nicht-kommerzielle Zwecke in Lehre und Forschung sowie für die private Nutzung frei zur Verfügung. Einzelne Dateien oder Ausdrucke aus diesem Angebot können zusammen mit diesen Nutzungsbedingungen und den korrekten Herkunftsbezeichnungen weitergegeben werden.

Das Veröffentlichen von Bildern in Print- und Online-Publikationen ist nur mit vorheriger Genehmigung der Rechteinhaber erlaubt. Die systematische Speicherung von Teilen des elektronischen Angebots auf anderen Servern bedarf ebenfalls des schriftlichen Einverständnisses der Rechteinhaber.

Haftungsausschluss

Alle Angaben erfolgen ohne Gewähr für Vollständigkeit oder Richtigkeit. Es wird keine Haftung übernommen für Schäden durch die Verwendung von Informationen aus diesem Online-Angebot oder durch das Fehlen von Informationen. Dies gilt auch für Inhalte Dritter, die über dieses Angebot zugänglich sind.



COURRIER

Gui et cancer

de M. R. Jeanfavre,
Fontainemelon

J'ai lu avec intérêt l'article de M. Vincent, concernant le gui. A ce propos, je me permets de vous signaler que le gui est utilisé depuis 1920 pour le traitement du cancer, dans une préparation spéciale; avec de bons résultats. Mais il n'est pas reconnu par l'ordre des médecins.

Sachant que le médecin grec Discoride prescrivait déjà le colchique contre le cancer, au premier siècle de notre ère, et que les propriétés anti-mitotiques (anti-cancer) de la colchicine n'ont été démontrées qu'en 1934, on peut se résigner à attendre encore quelque temps avant que les propriétés bénéfiques du gui, pour ce qui concerne le cancer, soient reconnues officiellement.

Aimant et respectant aussi les merveilles que nous offre la nature, je voudrais ajouter que la récolte de gui devrait se faire du début octobre à mi-décembre, et du début mars à fin

avril, car en dehors de ces périodes, il semble qu'il n'ait pas de pouvoir curatif. Il serait même préférable de le récolter en mars et en avril, car il n'a que peu de baies, les oiseaux les ayant mangées. C'est grâce à eux que la propagation de la plante est assurée, en nettoyant leur bec sur une branche, ou par les graines rejetées par les fientes. Car les graines ne germent ni dans l'eau, ni dans la terre. Pour épargner la nature, il ne faudrait récolter que la quantité nécessaire pour une année.

Veuillez agréer...

R.-J.

Oh!

Dans notre N° 2 de février 88, nous avons annoncé en page 51 que trois nouvelles communes romandes venaient d'abonner leurs retraités à «Aînés». Or, nous avons attribué la commune de Signy-Avenex au canton de Genève... alors que ce charmant village situé à l'ouest de Nyon, est vaudois! Rendons à César ce qui lui revient, et destinons une volée de bois vert à la rédaction.

Ceci fait, souhaitons la bienvenue à Lonay qui, à son tour, abonne ses retraités à notre revue. Lonay, entre Morges et Lausanne, canton de Vaud. A ces nouveaux lecteurs, nous adressons nos cordiaux messages.

MOTS CROISÉS

Collée ou recopiée sur carte postale, la solution de ce problème est à envoyer à Mme Josette Baud, chemin des Chantres 48, 1025 St-Sulpice, jusqu'au 15 du mois. N'oubliez pas d'indiquer votre adresse!

Concours mensuel

Solution du problème précédent

	1	2	3	4	5	6	7	8	9	10	11	12
1	B	E	C	H	U	A	N	A	L	A	N	D
2	A	C	H	A	R	N	E	S		G	U	E
3	G	L	A	M	A		C			I	N	E
4	U	O	M		N	A	T	O		O	S	T
5	E	R	O	T	O	M	A	N	E	S		I
6	N	E	I	P	P	E	R	G		T	A	N
7	A		S	E	L		S	U	A	I	R	E
8	U	L	E	M	A	S		E		C	L	E
9	D	E	E	S	S	E		N	O	I	E	
10	I	L	S		T	A		T	E	S	T	S
11	E	I		M	I	N	O	S		M	T	S
12	R	O	Q	U	E	T	S		L	E	E	

Force moyenne

Solution du problème précédent

	1	2	3	4	5	6	7	8	9	10	11	
1	F	R	A		A	N	G	E	L	I	C	O
2	A	U		H	E	R	O	I	N	E	S	
3	V	I	S			E	L	O	D	I	E	
4	O	N		E	S	S	E	N	I	N	E	
5	R	E	S	S	U	I				V	D	
6	I	N	T	E	R	V	E	N	I	R		
7	T	T			R	E	A	L	I	S	E	S
8	I			B	I	T	U	M	E			U
9	S			I	N	E	D	I	T	E	S	
10	M			C	E	S	A	R		S		I
11	E	T					N	E	W	T	O	N

Les problèmes «facile» et «force moyenne» ne participent pas au concours mensuel.

Faciles

Solution du problème précédent

	1	2	3	4	5	6	7	8	9	10
1	C	A	P	R	I	C	O	R	N	E
2	O	V	A	I	R	E		I	O	N
3	N	I	T	O	U	C	H	E		A
4	C	O	I		N	I	E	C	E	
5	E	N	N	S		T	U		C	C
6	P		E	I	N	E		M	U	R
7	T	A	U	R	E		M	U	R	I
8	I	V	R	O	G	N	E	R	I	E
9	O	E	S	T	R	E	S		E	N
10	N	U		E	E	T		E	S	T

HORIZONTAL VERTICAL

1. Commune du Morbihan. 2. Insecte nuisible - Conjonction - Ville de Belgique. 3. Compagnons de jeux - Arme - Ancien royaume. 4. Sensée. 5. La petite ne vaut pas lourd - Estimées. 6. Lac - Unité monétaire. 7. Défaut d'attention. 8. Ecrivain français né en Guadeloupe - Initiales d'un célèbre compositeur italien. 9. Adverbe - Sert à vanner les grains. 10. Participe passé - Il est espagnol. 11. On le trouve aussi en Espagne - Aussi. 12. Cloison mobile - Pièce de musique.

1. Hôpital parisien. 2. Peut faire l'objet d'un sondage - Symbole chimique. 3. Sépulture préhistorique - Prénom étranger - Lettre grecque. 4. Symbole chimique - Rongé - Possessif. 5. Relative à un orifice - Une aile d'avion a les siens. 6. Fruit phonétique - Apparus à l'envers - Grande au Brésil. 7. Pas pour les vivants. 8. D'un auxiliaire - Roi de Bourgogne. 9. Terme de jeu - Un trapéziste se doit de l'être. 10. Il en sort des produits finis - Ville d'Italie. 11. Action d'étonner - Conjonction - Pronom. 12. Groupes de voitures - Point cardinal.

	1	2	3	4	5	6	7	8	9	10	11	12
1												
2												
3												
4												
5												
6												
7												
8												
9												
10												
11												
12												

1. Extraordinaire. 2. Aïdons - Conjonction. 3. Fut obligé dans un certain sens - Ceinture. 4. Professions. 5. Une décision peut l'être. 6. Grand acteur anglais décédé. 7. Lettre grecque - Victoire d'Alexandre le Grand. 8. Charles de Beaumont - Ville d'Italie. 9. Relatives à une patrie - Préfixe. 10. Initiales religieuses - Iles de la Méditerranée. 11. Locution adverbiale - Obstacle.

1. Très robuste. 2. Il découvrit la ligature des artères (initiales) - Peut se porter lors d'une cérémonie. 3. Obsédant. 4. Participe passé - Prénom étranger - Boisson. 5. Radiations invisibles. 6. Brèves - Période. 7. D'une région de l'Asie méridionale - Titre étranger. 8. Initiales religieuses - Fin d'infinitif - Note - Interjection. 9. Funèbres chez Bossuet. 10. Il découvrit la dynamite - Préposition. 11. Divisions en trois parties égales.

	1	2	3	4	5	6	7	8	9	10	11
1											
2											
3											
4											
5											
6											
7											
8											
9											
10											
11											

1. Suite d'ancêtres. 2. Grande organisation - Enoncée. 3. Vieil indien - Ville de France. 4. Phonétiquement: allèrent sans but - Appareil à ne pas perdre. 5. Action mal interprétée. 6. Donna de l'éclat - Possédés. 7. Pays au nord de l'Inde - Plaintes. 8. Prénom féminin - Pronom. 9. Anciens caractères - Préposition. 10. Coupées - Obstacle.

1. Réprimandés. 2. Obstacle. 3. Dépouillée - Ile italienne. 4. Qui a perdu de sa valeur. 5. Hormone. 6. Unissent - Démonstratif. 7. Mal d'oreille - Démonstratif. 8. Grouper deux à deux. 9. Captivées. 10. Conjonction - Slaves.

	1	2	3	4	5	6	7	8	9	10
1										
2										
3										
4										
5										
6										
7										
8										
9										
10										