

Pays-d'enhaut : en "Panoramic Express" vers le Pays-d'Enhaut et l'Oberland bernois

Autor(en): **Aguet, Isabelle**

Objektyp: **Article**

Zeitschrift: **Aînés : mensuel pour une retraite plus heureuse**

Band (Jahr): **18 (1988)**

Heft 6

PDF erstellt am: **22.07.2024**

Persistenter Link: <https://doi.org/10.5169/seals-829419>

Nutzungsbedingungen

Die ETH-Bibliothek ist Anbieterin der digitalisierten Zeitschriften. Sie besitzt keine Urheberrechte an den Inhalten der Zeitschriften. Die Rechte liegen in der Regel bei den Herausgebern.

Die auf der Plattform e-periodica veröffentlichten Dokumente stehen für nicht-kommerzielle Zwecke in Lehre und Forschung sowie für die private Nutzung frei zur Verfügung. Einzelne Dateien oder Ausdrucke aus diesem Angebot können zusammen mit diesen Nutzungsbedingungen und den korrekten Herkunftsbezeichnungen weitergegeben werden.

Das Veröffentlichen von Bildern in Print- und Online-Publikationen ist nur mit vorheriger Genehmigung der Rechteinhaber erlaubt. Die systematische Speicherung von Teilen des elektronischen Angebots auf anderen Servern bedarf ebenfalls des schriftlichen Einverständnisses der Rechteinhaber.

Haftungsausschluss

Alle Angaben erfolgen ohne Gewähr für Vollständigkeit oder Richtigkeit. Es wird keine Haftung übernommen für Schäden durch die Verwendung von Informationen aus diesem Online-Angebot oder durch das Fehlen von Informationen. Dies gilt auch für Inhalte Dritter, die über dieses Angebot zugänglich sind.

PAYS-D'ENHAUT

En «Panoramic Express» vers le Pays-d'Enhaut et l'Oberland bernois

Venus de leur île plate et lointaine, les Anglais en raffolaient: Château-d'Œx, ce gros bourg à la taille humaine, dont l'altitude (1000 m) n'a rien d'effrayant, était la station idéale où, ayant quitté Montreux et la douce Riviera vaudoise, le MOB venait les déposer hiver comme été. On les comprend, car plus que jamais

Château-d'Œx est plein d'attraits: pour les amateurs de ski de fond, une piste de 12 km jusqu'à Saanen; pour les marcheurs, plus de 250 km de sentiers; pour les nageurs, une piscine chauffée; pour les skieurs, 50 km de pistes et 70 remontées mécaniques. Sans oublier la pétanque et la pêche en lacs et rivières... Il y a aus-

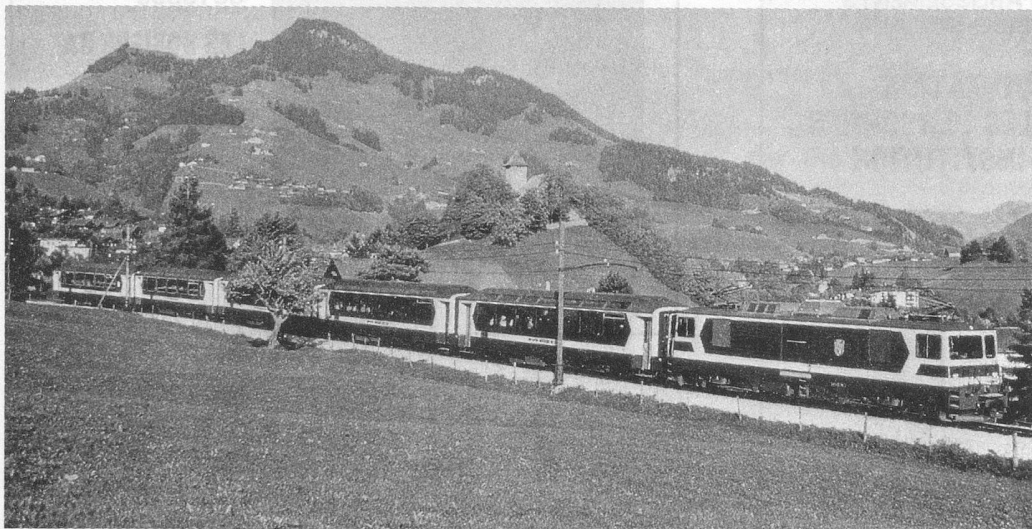
particulier. Au collège, on peut visiter un intéressant musée de minéralogie et fossiles, qui rassemble 2000 pièces. Vous monterez sans doute à la Videmanette, d'où le panorama est grandiose, ou vous découvrirez la vallée de la Manche (rien à voir avec Don Quichotte) qui permet de faire le tour des Rodomonts. En hiver, les fondeurs y trouveront leur compte, comme dans tout le Haut Pays blanc.

A Saanen, proche de Gstaad, vous voilà déjà dans l'Oberland bernois, ou si vous préférez dans la haute vallée de la Sarine. Là encore, délassément, détente, «fitness», pistes pour skieurs de fond (même avec chiens) vous attendent. Si le cœur vous en dit, des cours de poterie de décembre à mars. Et aussi un petit aérodrome qui permet d'accueillir les touristes arrivant par avion!

Si vous êtes un brin snob et que vous désiriez côtoyer quelques célébrités de la jet set, poussez une pointe jusqu'à Gstaad dont la réputation, tant sur le plan sportif que culturel, n'est plus à faire. Son charme «cosy» n'enchantait d'ailleurs pas que les mondains. La SSH (Société suisse des hôteliers) y propose quelques excellents hôtels à des forfaits avantageux pour les dames de plus de 62 ans et les messieurs de plus de 65 ans, porteurs d'une carte d'identité, ainsi que les bénéficiaires de rentes d'invalidité, et ce pendant l'entre-saison.

De plus amples renseignements vous seront fournis par l'Office du tourisme de ces stations: Château-d'Œx, tél. (029) 4 77 88; Rougemont (029) 4 83 33; Saanen (030) 4 25 97 et Gstaad (030) 4 10 55. Et ne craignez rien, partout on parle français. Parfois avec un charmant petit accent bernois.

Isabelle Aguet



NOUVEAU

Hérémente – Abris de Léteygeon pouvant recevoir jusqu'à 300 personnes. Equipement moderne, grand confort, grills, broches, WC (aménagement pour handicapés).

Rens. et réservations: Société de dév. du Val des Dix, 1987 Hérémente, tél. 027/81 15 33

SI VOUS AVEZ ENCORE BON PIED, PRENEZ LE TEMPS DE «MONTER» À CHÂTEAU-D'ŒX!

L'Hôtel Alpina Rosat vous propose: situation unique à l'écart du bruit et du trafic, vue imprenable, parcs et jardins ombragés, salons, ascenseur, bus d'hôtel, cuisine soignée, régimes sur demande, chambres avec bain ou douche et WC.

prix par personne/jour en chambre double

	Pension complète	Demi-pension
12.05 – 09.07	Fr. 60.–	Fr. 50.–
15.09 – 08.10		
09.07 – 15.09	Fr. 68.–	Fr. 58.–

Fam. Marcel Jordan, propr., tél. (029) 4 62 12

si la fameuse Fromagerie de montagne et ses soirées-fondues, le Musée artisanal du Vieux Pays-d'Enhaut et une attraction tout à fait originale: le facteur de clavecin Bruce Kennedy, venu d'Amérique, un autodidacte qui a découvert les propriétés exceptionnelles du bois des sapins rouges de la région. Ne manquez pas de lui rendre visite, cet artisan en vaut la peine.

A quelques kilomètres, le village de Rougemont et ses magnifiques chalets fleuris, construits dans le style pittoresque du pays, ses cinq ou six hôtels aux prix très raisonnables, ses innombrables promenades (même en petits souliers), a un charme tout