

SOS consommateurs : tissus et textiles : les grandes familles [à suivre]

Objekttyp: **Group**

Zeitschrift: **Aînés : mensuel pour une retraite plus heureuse**

Band (Jahr): **19 (1989)**

Heft 3

PDF erstellt am: **22.07.2024**

Nutzungsbedingungen

Die ETH-Bibliothek ist Anbieterin der digitalisierten Zeitschriften. Sie besitzt keine Urheberrechte an den Inhalten der Zeitschriften. Die Rechte liegen in der Regel bei den Herausgebern.

Die auf der Plattform e-periodica veröffentlichten Dokumente stehen für nicht-kommerzielle Zwecke in Lehre und Forschung sowie für die private Nutzung frei zur Verfügung. Einzelne Dateien oder Ausdrucke aus diesem Angebot können zusammen mit diesen Nutzungsbedingungen und den korrekten Herkunftsbezeichnungen weitergegeben werden.

Das Veröffentlichen von Bildern in Print- und Online-Publikationen ist nur mit vorheriger Genehmigung der Rechteinhaber erlaubt. Die systematische Speicherung von Teilen des elektronischen Angebots auf anderen Servern bedarf ebenfalls des schriftlichen Einverständnisses der Rechteinhaber.

Haftungsausschluss

Alle Angaben erfolgen ohne Gewähr für Vollständigkeit oder Richtigkeit. Es wird keine Haftung übernommen für Schäden durch die Verwendung von Informationen aus diesem Online-Angebot oder durch das Fehlen von Informationen. Dies gilt auch für Inhalte Dritter, die über dieses Angebot zugänglich sind.



MESDAMES

Voici la solution pour passer l'hiver ou le printemps agréablement.

AU CHATEAU DE CONSTANTINE

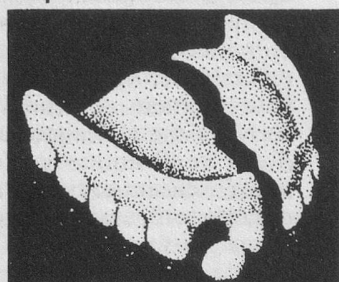
(dans le Vully vaudois) au chaud et en compagnie. Vous trouverez une ambiance sympathique et chaleureuse. Le petit déjeuner est servi en chambre. Thé l'après midi. Prix par jour: chambre et pension complète de: Frs 39.- à 50.- Séjours de 8 jours à 3 mois. Fermeture annuelle du 1er Nov. au 15 Déc. M. et Mme Olivier VUILLE répondent à vos appels téléphoniques au (037) 77 13 18 1587 CONSTANTINE



En septembre nous vous avons parlé de l'étiquetage des textiles, très important pour leur entretien correct, mais également pour leur identification.

Tissus et textiles

Réparez votre dentier vous-même!



– impeccable du point de vue technique et durable!
Indispensable pour les voyages et pendant les vacances. Pour votre sécurité!

BONYPLUS

Dans les pharmacies et les drogueries.

Actuellement il est très difficile, au non-professionnel, d'identifier un tissu à la vue et au toucher.

Les textiles ne concernent pas seulement nos vêtements, mais aussi les étoffes au mètre, les tissus d'ameublement (meubles et rideaux) les tapis, le linge de maison, les fils à tricoter, certains articles de sport (voile, tentes, etc.).

Les propriétés particulières à chaque fibre, le traitement qu'elles subissent, la création et la recherche de nouvelles combinaisons et de nouveaux textiles, occupent une industrie très importante.

Baden

près de Zurich
source de santé
et de joie

Prix forfaitaire par semaine Fr. 580.- net

7 jours pension complète, chambre individuelle ou double avec eau courante chaude et froide, téléphone. 7 entrées gratuites à la piscine thermale couverte et en plein air (avec accès direct de l'hôtel). Apéro de bienvenue - Solarium.

Cette offre est valable jusqu'au 31.12.89. Découpez ce bon et envoyez-le à:

OCHSEN
Hôtel de cure Ochsen ***
5400 Baden, tél. 056/225251
télex 828278



Votre offre m'intéresse. Veuillez me confirmer la réservation AIN

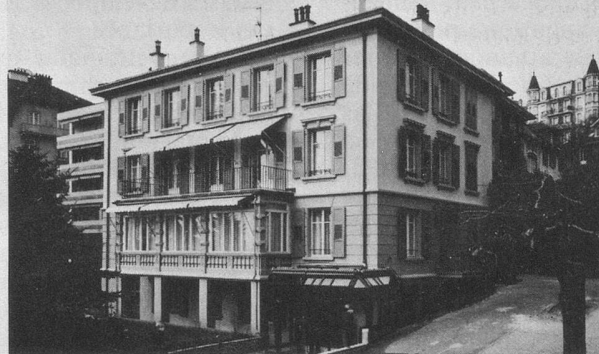
du _____ au _____ pour _____

Nom _____ Prénom _____

Adresse _____

No postal _____ Localité _____ Tél. _____

RÉSIDENCE DE MEILLERIE



Etablissement médico-social pour personnes âgées à Lausanne

Situation privilégiée

Vue sur le lac et les Alpes

Jardin ombragé

A 2 minutes des bus et à 10 minutes de la gare

Parking visiteurs

Tout confort

Ascenseur

Chambres seules avec cabinet de toilette et à 2 lits

Cuisine soignée – Régimes

Physiothérapie – Animation

Soins médicaux jour et nuit par personnel diplômé

Médecin responsable

Ouvert à tous les médecins

Courts séjours acceptés

RÉSIDENCE MEILLERIE

Ch. de Meillerie 6
1006 LAUSANNE
(quartier av. des Alpes)
Tél. 021/23 72 08

Direction:
A. Debétaz, assistante sociale

Les grandes familles

Était-ce si simple?

Autrefois, pensez-vous, tout n'était pas si compliqué: on avait la laine, la soie, le coton, le lin, le chanvre, le jute... tous produits dont la source était immédiatement évidente: animale ou végétale. C'est vrai. Mais à l'aide de ces simples fibres, on était arrivé, contrairement à ce qu'on pense, à un extrême raffinement dans le traitement et la qualité. Les meilleurs draps venaient d'Angleterre et de Flandres, les meilleurs cotons de Nîmes et de Gênes*, en provenance d'Égypte ou des Indes. Le commerce des étoffes, soieries et teintures a fait la richesse de bien des régions. Tout comme les usines de tissage qui ont remplacé les ouvriers à domicile. Et pourtant, sauriez-vous dire l'origine de chacun des tissus mentionnés ci-contre, et qu'on trouvait en vente à Lausanne vers 1830, tous issus de fibres naturelles (coton, soie, laine...).

Ce n'est qu'après la Première Guerre mondiale que vont apparaître les fibres chimiques.

* On utilise dès le Moyen Âge, le couteil de coton teint en bleu à l'aide de la guède. Ces toiles de Nîmes et de Gênes sont devenues le denim et le blue jeans...



Deux grandes familles et des petites

Les fibres textiles se répartissent en 2 grandes familles:

Les fibres naturelles (végétales et animales)

Les fibres chimiques, tirées soit

de produits naturels transformés et appelées **fibres artificielles** (ex. viscose, acétate); soit de produits de synthèse et appelées **fibres synthétiques** (ex. polyamides, polyester).

Les propriétés de toutes ces fibres sont fort va-

riées, leur utilisation également. De plus, le fait qu'on les mélange (en proportion généralement indiquée sur l'étiquette) ne simplifie pas les choses. De plus, en ce qui concerne les fibres chimiques, la désignation du textile est faite non pas d'après la fibre de base mais d'après le nom propre déposé par le fabricant. Ainsi il est difficile pour le consommateur de savoir que le Dralon est un polyacryle tandis que le Diolen est un polyester. Ce qui peut être utile en cas d'allergie... On trouve parfois des étiquettes portant les 2 désignations.

Le travail

Toutes ces fibres peuvent être tissées et travaillées de mille manières. Un «velours» côtelé peut être un velours de coton ou un mélange de Dralon, ou un mélange. Le travail de la fibre, sa coloration, l'impression, permettent des variantes infinies.

Dans cet article nous présentons les fibres naturelles végétales. Le mois prochain, vous trouverez les informations concernant les fibres chimiques et les fibres animales.

Fibres naturelles végétales

Le coton: facile à entretenir, léger, à usages multiples présente des qualités variables selon la provenance de la longueur des fibres, de sa finesse, de son brillant.

Le «longue fibre» est utilisé pour de bons vêtements, du linge de maison; les fibres moyennes pour des sous-vêtements, certains vêtements (chemises T-shirts) et les fibres courtes pour des vêtements de travail par exemple.

Le lin: résistant, mais froissable. Vêtements d'été et linge de maison profitent de ses qualités. Ficelle, fil à coudre, voiles de bateau aussi.

Pur-fil: chaîne et trame 100% lin.

Mi-fil: chaîne 100% coton, trame 100% lin (ou au moins 40% lin).

J. CH.

Le mois prochain:

Laine, soie et fibres chimiques.