

# Allergie aux pollens de fleurs : le rhume des foins

Autor(en): **[s.n.]**

Objektyp: **Article**

Zeitschrift: **Aînés : mensuel pour une retraite plus heureuse**

Band (Jahr): **19 (1989)**

Heft 6

PDF erstellt am: **22.07.2024**

Persistenter Link: <https://doi.org/10.5169/seals-829593>

## **Nutzungsbedingungen**

Die ETH-Bibliothek ist Anbieterin der digitalisierten Zeitschriften. Sie besitzt keine Urheberrechte an den Inhalten der Zeitschriften. Die Rechte liegen in der Regel bei den Herausgebern.

Die auf der Plattform e-periodica veröffentlichten Dokumente stehen für nicht-kommerzielle Zwecke in Lehre und Forschung sowie für die private Nutzung frei zur Verfügung. Einzelne Dateien oder Ausdrucke aus diesem Angebot können zusammen mit diesen Nutzungsbedingungen und den korrekten Herkunftsbezeichnungen weitergegeben werden.

Das Veröffentlichen von Bildern in Print- und Online-Publikationen ist nur mit vorheriger Genehmigung der Rechteinhaber erlaubt. Die systematische Speicherung von Teilen des elektronischen Angebots auf anderen Servern bedarf ebenfalls des schriftlichen Einverständnisses der Rechteinhaber.

## **Haftungsausschluss**

Alle Angaben erfolgen ohne Gewähr für Vollständigkeit oder Richtigkeit. Es wird keine Haftung übernommen für Schäden durch die Verwendung von Informationen aus diesem Online-Angebot oder durch das Fehlen von Informationen. Dies gilt auch für Inhalte Dritter, die über dieses Angebot zugänglich sind.

# ALLERGIE AUX POLLENS DE FLEURS

## Le rhume des foins

**Attention que le rhume des foins n'évolue pas vers l'asthme!**

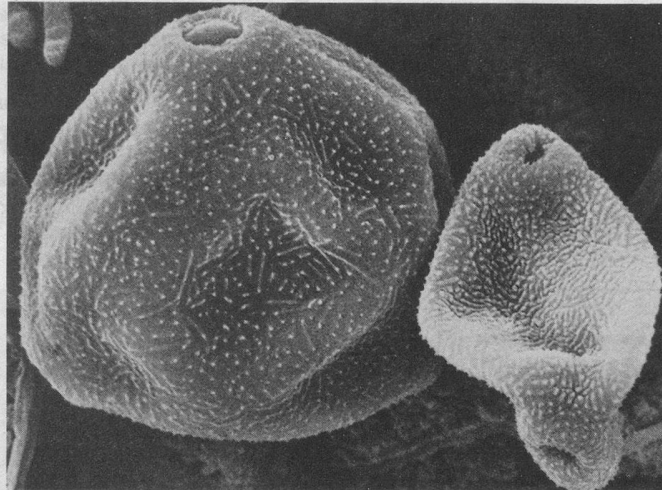
Le problème commence par le rhume typique et une inflammation des yeux. Mais plus bas, dans les poumons, peuvent apparaître des complications qui restent souvent méconnues pendant longtemps: les problèmes respiratoires asthmatiques. Un tiers environ des allergiques aux pollens sont menacés par l'asthme. La prévention revêt ainsi une importance capitale.

Une allergie se déclare chaque fois que le système de défense de l'organisme réagit de manière excessive à certaines substances. Dans le rhume dit des foins, il s'agit de substances qui se retrouvent dans les minuscules grains de pollen. Dès l'avril et jusqu'à l'automne surtout, ces pollens sont en suspension dans l'air à raison de centaines, voire de milliers par mètre cube.

**Que faire lorsque cela démange et brûle?**

Il vaut la peine, tout d'abord, d'étudier le bulletin des pollens du Groupe suisse de travail pour l'aérobiologie. Il est publié régulièrement dans plusieurs quotidiens. Pendant la période à laquelle les espèces de pollens critiques sont très nombreuses dans l'air, il faut fermer les fenêtres et éviter le plus possible de rester à l'extérieur. La désensibilisation est un traitement efficace. Mais il faut qu'elle soit entreprise

quelques mois avant la pollinisation de l'air, et le traitement dure généralement de deux à trois ans. Les mesures préventives empêchent dans de nombreuses situations que d'autres substances se mettent à déclencher des réactions allergiques, ou que ces dernières évoluent vers des problèmes asthmatiques.



Cette année, ils se trouvent dans l'air quelques semaines plus tôt que d'habitude: les pollens du bouleau – ici agrandis 2000 fois par le microscope à balayage électronique. Ils sont tout particulièrement agressifs pour les muqueuses sensibles. C'est à partir de leurs minuscules pores ronds que se dégagent les substances qui suscitent tant de problèmes chez les allergiques. Le transport aérien des pollens de bouleau durera encore jusqu'à fin mai environ.  
Photo Carl Zeiss, Oberkochen

**Aucune crainte de la «cortisone»**

Si les symptômes aigus sont déjà présents, un traitement médicamenteux sous contrôle médical est indiqué. Des mesures les plus efficaces contre le rhume des foins sont les nouveaux médicaments proches de la cortisone. Sous forme de spray nasal, ils agissent au site même du problème: au niveau de la muqueuse enflammée. Avec ces stéroïdes dits topiques, la crainte fort répandue des médicaments à base de cortisone est totalement injustifiée: les effets secondaires, tellement redoutés auparavant, ne peuvent se manifester que si la cortisone est en circulation dans tout le corps par le réseau sanguin. Ce qui n'est pas le cas avec les sprays nasaux.

**Consulter le médecin**

Le médecin a plusieurs médicaments efficaces à sa disposition pour calmer la plupart des problèmes asthmatiques. Le patient peut en inhaler certains lui-même, à partir d'un petit appareil. De tels appareils sont actuellement pratiques et simples à utiliser. Il faut toujours traiter l'asthme et dans tous les cas, de manière à prévenir une lésion durable au niveau des poumons.

## L'ESCALE



La Criblette, rue de la Gare  
GRANDVAUX  
Tél. 021/799 17 81

ÉTABLISSEMENT MÉDICO-SOCIAL PRIVÉ  
Au cœur du Lavaux, vue imprenable sur le Léman.

3 villas de 8 lits chacune.  
Soins et séjours personnalisés jour et nuit.  
Courts et longs séjours.  
Chambres à 1 ou 2 lits, duplex.  
Salle de bain ou douche.  
TV, téléphone, animations.  
Ascenseur-funiculaire.  
Ouvert à chaque médecin.