

Zeitschrift: Aînés : mensuel pour une retraite plus heureuse
Herausgeber: Aînés
Band: 20 (1990)
Heft: 6

Rubrik: Arts : un musée et ses trésors à Roche

Nutzungsbedingungen

Die ETH-Bibliothek ist die Anbieterin der digitalisierten Zeitschriften. Sie besitzt keine Urheberrechte an den Zeitschriften und ist nicht verantwortlich für deren Inhalte. Die Rechte liegen in der Regel bei den Herausgebern beziehungsweise den externen Rechteinhabern. [Siehe Rechtliche Hinweise.](#)

Conditions d'utilisation

L'ETH Library est le fournisseur des revues numérisées. Elle ne détient aucun droit d'auteur sur les revues et n'est pas responsable de leur contenu. En règle générale, les droits sont détenus par les éditeurs ou les détenteurs de droits externes. [Voir Informations légales.](#)

Terms of use

The ETH Library is the provider of the digitised journals. It does not own any copyrights to the journals and is not responsible for their content. The rights usually lie with the publishers or the external rights holders. [See Legal notice.](#)

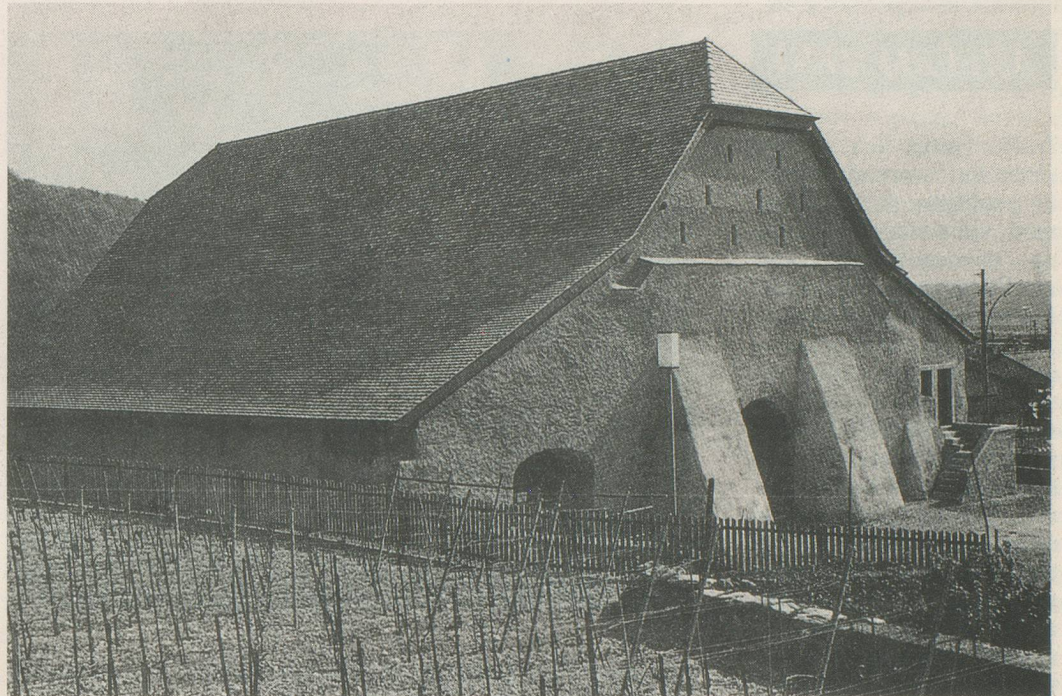
Download PDF: 08.02.2025

ETH-Bibliothek Zürich, E-Periodica, <https://www.e-periodica.ch>

Un musée et ses trésors à Roche

Connaissez-vous le parcours des musées de «la plus ancienne route d'Europe»? Celle que les Romains appelaient «la route du Mont Jupiter» et qui nous est plus familière sous le nom de «Grand-Saint-Bernard»? D'Aoste à Genève, sur quelque deux cents kilomètres, une soixantaine de musées, établis dans des sites illustres. Parmi eux: *le Musée suisse de l'orgue à Roche.*

MARIE-LAURE RAVANNE
ARTS



De la grange au musée

Datant du XV^e siècle, la grange monastique abritant le musée est le vestige principal d'un complexe architectural plus important, relais des chanoines du Grand-Saint-Bernard. Sous une toiture à deux pans, soutenue par des murs pignons, l'immense espace est divisé en trois parties par des rangées de piliers circulaires. Quand la commune de Roche en devient propriétaire en 1970, la grange complètement dégradée échappe de peu à la démolition. C'est là que les amis de l'orgue, à la recherche d'un bâtiment pour un futur musée, interviennent.

Le fondateur

À l'origine du musée, un homme passionné des techniques de musique ancienne, Jean-Jacques Gramm. Collectionneur, il l'est depuis une quarantaine d'années – et avant Roche, il expose les objets de ses recherches: buffets, tuyaux, parties d'orgue et orgues entiers dans une grange à Essertes-sur-Oron, bientôt trop exigüe.

C'est le lien avec la grange monastique de Roche à laquelle on commence à s'intéresser: le bâtiment est classé monument historique en 1975, et cédé gratuitement à l'Association des amis du Musée suisse de l'orgue, une année plus tard.

La restauration sera échelonnée, et, le musée est inauguré en 1983: ouvert au public, 6 jours sur 7 (sauf lundi), du début mai à fin octobre.

La collection

«Une centaine de pièces retracent vingt-trois siècles d'histoire et techniques» – nous dit Jean-Jacques Gramm, aujourd'hui conservateur du musée. Pour la collection, un cadre privilégié: sous la charpente du XVIII^e siècle et entre les piliers médiévaux. Dans la partie didactique du bas-côté nord de la grange, on commence par «les ancêtres»: flûtes de pan et cornemuses, mais, aussi, une reconstitution, grandeur nature, du premier orgue (Hydraulos) de l'histoire, réalisé par le mécanicien grec Ktésibios à Alexandrie, vers l'an 246 avant J.-C. La visite, toujours guidée par J.-J. Gramm, est animée et sonore, pimentée de démonstrations diverses. Parmi les pièces plus classiques, citons un orgue domestique de type Emmental des environs

de 1700, ou un harmonium néo-gothique à buffet sculpté de 1873.

Dans la grande nef, des panneaux explicatifs, divers buffets et une manufacture miniature, dont les ouvriers-animaux ravissent les enfants.

Un musée populaire

Dix ans de préparatifs et déjà sept ans d'existence, pour un bilan réjouissant. «On vient ici pour s'instruire et se divertir, on vient en famille, c'est populaire!», conclut Jean-Jacques Gramm

M. R.

Musée: ouvert du mardi au dimanche de 10 à 12 h et de 14 à 17 h.

Durée de la visite guidée: 1 heure.

Dès 10 personnes, réservez au 021/960 22 00, ou au 960 36 85.