

Exposition : fondation Gianadda, de Matisse à Picasso

Objektyp: **Group**

Zeitschrift: **Aînés : mensuel pour une retraite plus heureuse**

Band (Jahr): **24 (1994)**

Heft 7-8

PDF erstellt am: **22.07.2024**

Nutzungsbedingungen

Die ETH-Bibliothek ist Anbieterin der digitalisierten Zeitschriften. Sie besitzt keine Urheberrechte an den Inhalten der Zeitschriften. Die Rechte liegen in der Regel bei den Herausgebern.

Die auf der Plattform e-periodica veröffentlichten Dokumente stehen für nicht-kommerzielle Zwecke in Lehre und Forschung sowie für die private Nutzung frei zur Verfügung. Einzelne Dateien oder Ausdrucke aus diesem Angebot können zusammen mit diesen Nutzungsbedingungen und den korrekten Herkunftsbezeichnungen weitergegeben werden.

Das Veröffentlichen von Bildern in Print- und Online-Publikationen ist nur mit vorheriger Genehmigung der Rechteinhaber erlaubt. Die systematische Speicherung von Teilen des elektronischen Angebots auf anderen Servern bedarf ebenfalls des schriftlichen Einverständnisses der Rechteinhaber.

Haftungsausschluss

Alle Angaben erfolgen ohne Gewähr für Vollständigkeit oder Richtigkeit. Es wird keine Haftung übernommen für Schäden durch die Verwendung von Informationen aus diesem Online-Angebot oder durch das Fehlen von Informationen. Dies gilt auch für Inhalte Dritter, die über dieses Angebot zugänglich sind.

Exposition

FONDATION GIANADDA, DE MATISSE À PICASSO

Jusqu'au 1^{er} novembre prochain, la Fondation Pierre Gianadda propose une rétrospective prestigieuse. Quarante-vingts œuvres, parmi lesquelles des dessins, des peintures et des sculptures, appartenant à la collection Jacques et Natasha Gelman. Cette collection exceptionnelle a été exposée pour la première fois en 1989 au Metropolitan Museum of Art de New York.



Henri Matisse: «Le jeune Marin», 1906. Huile sur toile (101,5 x 83)

« Le Metropolitan Museum of Art est fier d'avoir été chargé d'exaucer un vœu cher à Madame Gelman: faire partager sa collection au public européen en la présentant à la Fondation Pierre Gianadda. » De la bouche de Philippe de Montebello, directeur du célèbre musée new-yorkais, cette déclaration prend toute sa dimension. Et Léonard Gianadda, même s'il ne le dira jamais, est certainement flatté de constater qu'il entre ainsi dans le cercle restreint des plus célèbres

montreurs de chefs-d'œuvre du monde.

Mais qui sont Jacques et Natasha Gelman, les propriétaires de cette fabuleuse collection? Des amoureux de l'art, bien évidemment, qui ont su, pendant quarante ans, acquérir, avec intelligence et discernement, des œuvres d'inconnus qui allaient devenir célèbres. Nés en Europe, Jacques et Natasha Gelman se marièrent à Mexico en 1941. Producteur de films, Jacques donna de nombreux rôles au célèbre Cantinflas (Passe-partout, du Tour du Monde en 80 jours). Parallèlement, il constitua, avec sa femme, une importan-

te collection d'art précolombienne, de peinture contemporaine mexicaine, puis d'œuvres de l'École de Paris.

Tous les peintres de cette dernière collection (ils sont une trentaine) sont aujourd'hui considérés parmi les plus importants de notre siècle. « Le choix des Gelman en matière de peintures et de dessins européens apparaît dans son ensemble d'une étonnante cohérence » affirme William S. Liebermann, conservateur du Metropolitan Museum. « La qua-



Joan Miró: «Pomme de Terre», 1928. Huile sur toile (101 x 81,7)

l'œuvre étrange et torturée créée à l'automne de sa vie (Cavalier et Femme nue, 1967).

Cette collection, très éclectique, propose également de nombreuses œuvres d'amis comme Georges Braque, Fernand Léger ou Joan Miró. Ce dernier est particulièrement bien représenté avec six peintures et deux dessins. Vous admirerez encore trois peintures de Tanguy, une œuvre de Paul Klee (Celui qui comprend, 1934) et quatre bronzes d'Alberto Giacometti.

En parallèle avec cette prestigieuse collection, la Fondation présente (avec l'aide du Musée de l'Élysée à Lausanne) près d'une centaine de photographies des artistes signées Henri Cartier-Bresson, Man Ray, Lucien Clergue et même Paul Nadar.

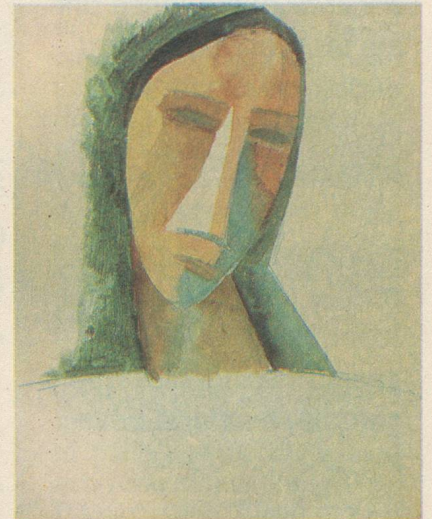
J.-R. P.

lité de la collection est superbe et il me paraît difficile, voire impossible, de mentionner une autre collection particulière présentant avec la même acuité un panorama équivalent.»

Treize Picasso

Les Gelman acquièrent pour commencer des sculptures de Degas et de Renoir, puis des œuvres de Bonnard (Place Clichy, 1895), de Vuillard (La Conversation, 1898), des paysages fauves de Vlaminck et Derain. Parmi ces premières œuvres, il faut notamment signaler le tableau de Matisse (Le Jeune Marin, 1906), considéré comme l'un des chefs-d'œuvre de sa période fauve. C'est ce portrait qui figure d'ailleurs sur l'affiche de l'exposition.

Il est bien entendu hors de question d'énumérer toutes les œuvres accrochées à Martigny. Il faut tout de même signaler la présence de treize tableaux de Picasso émanant de différentes périodes, qui permettent de suivre l'étonnante évolution de cet artiste hors du commun. Cela va de ce tableau peint à l'âge de vingt ans (La Jeune Fille à la Fleur rouge, 1901) à



Pablo Picasso: «Tête de Femme», 1908. Aquarelle sur papier (31,7 x 24).

INFORMATIONS PRATIQUES

La Fondation Pierre Gianadda est ouverte tous les jours de 9 à 19 heures. Exposition de Matisse à Picasso et des photos d'artistes jusqu'au 1er novembre. Musée archéologique gallo-romain. Musée de l'automobile. Parc de sculptures (12 œuvres de Rodin). Différents concerts des festivals Tibor Varga et Montreux-Vevey.

Tarifs d'entrée: adultes, 12 francs; AVS 9 francs; enfants dès 10 ans, 5 francs; familles, 25 francs. Prix pour groupes.

Action des CFF: comprenant train jusqu'à Martigny, bus, entrée à la Fondation. Réduction de 25% (renseignements dans toutes les gares CFF).

Renseignements et réservations: Fondation Pierre Gianadda, rue du Forum, 1920 Martigny. Tél. 026/22 39 78.