

**Zeitschrift:** Geschäftsbericht der Direktion und des Verwaltungsrates der Gotthardbahn  
**Herausgeber:** Gotthardbahn-Gesellschaft Luzern  
**Band:** 18 (1889)

**Vereinsnachrichten:** Jahresrechnung und Jahresrechnungs-Bilanz der Gotthardbahn-Gesellschaft nebst Rechnungen über die Spezialfonds

### **Nutzungsbedingungen**

Die ETH-Bibliothek ist die Anbieterin der digitalisierten Zeitschriften. Sie besitzt keine Urheberrechte an den Zeitschriften und ist nicht verantwortlich für deren Inhalte. Die Rechte liegen in der Regel bei den Herausgebern beziehungsweise den externen Rechteinhabern. [Siehe Rechtliche Hinweise.](#)

### **Conditions d'utilisation**

L'ETH Library est le fournisseur des revues numérisées. Elle ne détient aucun droit d'auteur sur les revues et n'est pas responsable de leur contenu. En règle générale, les droits sont détenus par les éditeurs ou les détenteurs de droits externes. [Voir Informations légales.](#)

### **Terms of use**

The ETH Library is the provider of the digitised journals. It does not own any copyrights to the journals and is not responsible for their content. The rights usually lie with the publishers or the external rights holders. [See Legal notice.](#)

**Download PDF:** 02.02.2025

**ETH-Bibliothek Zürich, E-Periodica, <https://www.e-periodica.ch>**

**Jahresrechnung**

und

**Jahresrechnungs-Bilanz**

der

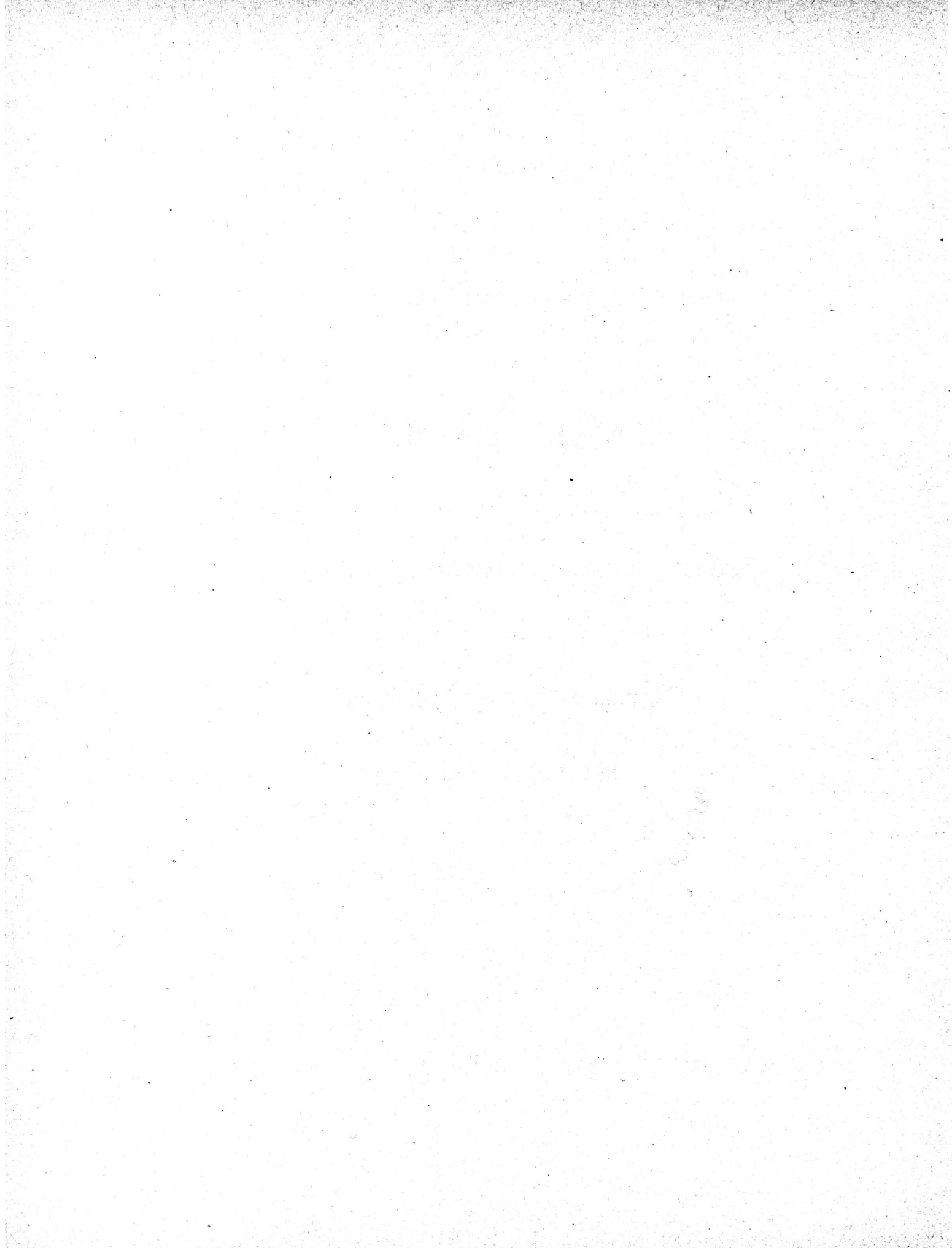
**Gottfardbahn-Gesellschaft**

nebst

**Rechnungen über die Spezialfonds**

**vom Jahre 1889.**





## 8te Jahresrechnung für den Betrieb der Gotthardbahn, umfassend das Jahr 1889.

		Fr.	Cts.	Fr.	Cts.	Fr.	Cts.
<b>Betriebs-Einnahmen.</b>							
<b>A. Einnahmen aus dem Eisenbahnttransport.</b>							
I. Personentransport . . . . .				4,549,861	89		
II. Gepäck-, Thier- u. Gütertransport (inkl. Nebengebühren, Einnahmen der Lagerhäuser und des Camionnagedienstes).							
a) Gepäck . . . . .		480,360	50				
b) Thiere . . . . .		299,361	41				
c) Güter aller Art (unbegriffen Geld- und Werthsendungen, Entschädigung der Postverwaltung für den Transport der Fahrpoststücke) . . . . .		7,393,787	57	8,173,509	48	12,723,371	37
<b>B. Einnahmen aus verschiedenen Quellen.</b>							
I. Pacht- und Miethzinse.							
a) Bahnhöfe und Bahnstrecken . . . . .		116,958	27				
b) Rollmaterial (Austausch und Verpachtung) . . . . .		240,572	65				
c) Sonstige Objekte aller Art (Gebäude, Liegenschaften, Post- lokale, Restaurationen, Dienstwohnungen, Grundstücke, Bahnböschungen, Affichirungsrecht etc.) . . . . .		105,231	46	462,762	38		
II. Ertrag von Hilfsgeeschäften.							
a) Werkstätte . . . . .		—	—				
b) Gasanstalt . . . . .		3,758	52				
c) Material- und Druckfachenverwaltung . . . . .		2,497	95				
d) Privat-Telegraphendienst . . . . .		559	20	6,815	67		
III. Sonstige Einnahmen . . . . .				1,633	42	471,211	47
<b>Summa der Einnahmen</b>						<b>13,194,582</b>	<b>84</b>

8te Jahresrechnung für den Betrieb der

Betriebs-Ausgaben.		Fr.	Cts.	Fr.	Cts.	Fr.	Cts.
<b>I. Allgemeine Verwaltung.</b>							
<b>A. Personalausgaben.</b>							
(Sigungsgelder, Befoldungen, Löhne, Diäten, Reise- und Wohnungsentschädigungen, Dienstkleider u. s. w.)							
1. Verwaltungsbehörden (Generalversammlung, Verwaltungsrath, Direktion und Rechnungsprüfungskommissionen)	90,622	90					
2. Sekretariat der Direktion, Uebersetzer, Kanzlei, Archiv und Registratur	61,621	92					
3. Bureau der Rechnungsrevision, Hauptbuchhaltung und Hauptkassa	57,897	11					
4. Rechts- und Reklamationsbureau	5,981	83					
5. Kommerzielles Bureau und kommerzielle Agenten	63,427	63					
6. Betriebskontrolle und Statistisches Bureau	73,337	43					
7. Telegrapheninspektion und Telegraphisten der Allgemeinen Verwaltung	11,382	30					
8. Abwartpersonal der Allgemeinen Verwaltung	8,164	45					
			372,435	57			
<b>B. Sonstige Ausgaben.</b>							
1. Büreaubedürfnisse, Druck- und Buchbinderkosten, Insertionen, Zeitungen, Porti und Telegramme	66,852	46					
2. Beleuchtung, Beheizung und Reinigung der Dienstlokale	14,484	52					
3. Ergänzung und Unterhalt des Inventars	27,040	37					
4. Verschiedenes	1,488	—					
			109,865	35			
					482,300		92
<b>II. Aufsicht und Unterhalt der Bahn.</b>							
<b>A. Personalausgaben.</b>							
(Befoldungen, Löhne, Diäten, Reise- und Wohnungsentschädigungen, Dienstkleider u. s. w.)							
1. Oberingenieur und dessen Hülfspersonal	69,726	51					
2. Bahningenioure und deren Hülfspersonal	47,560	68					
3. Bahnmeister und deren Stellvertreter	32,907	92					
4. Bahn- und Barrierenwärter und deren Stellvertreter	257,099	53					
5. Stations-(Weichen-)wärter ( $\frac{1}{3}$ der Befoldung für dieselben)	38,028	44					
			445,323	08			
<b>B. Unterhalt und Erneuerung der Bahnanlagen.</b>							
1. Unterbau	182,675	82					
2. Oberbau	488,769	34					
3. Hochbau	56,690	41					
4. Telegraphen, Signale und Abgrenzung	78,318	58					
5. Räummung der Bahn von Schnee und Eis	31,408	76					
			837,862	91			
Uebertrag			1,283,185	99	482,300		92

## Gotthardbahn, umfassend das Jahr 1889.

		Fr.	Cts.	Fr.	Cts.	Fr.	Cts.
<b>Betriebs-Ausgaben.</b>							
	Uebertrag			1,283,185	99	482,300	92
<b>C. Sonstige Ausgaben.</b>							
1.	Büreaubedürfnisse, Druck- und Buchbinderkosten, Insertionen, Porti und Telegramme	7,313	49				
2.	Beleuchtung, Beheizung und Reinigung der Dienstlokale (inkl. Wärterhäuser und Buden)	4,471	69				
3.	Beleuchtung der offenen Bahn und der Tunnel	11,216	56				
4.	Ergänzung und Unterhalt des Inventars	31,900	17				
5.	Entschädigung für vorübergehende Benützung von Landabschnitten und Kulturschäden (exklusive Pachtzins)	8,692	15				
6.	Verschiedenes	245	64				
				63,839	70	1,347,025	69
<b>III. Expeditions- und Zugsdienst.</b>							
<b>A. Personalausgaben.</b>							
	(Besoldungen, Löhne, Diäten, Reise- und Wohnungsentschädigungen, Kilometergelder, Dienstkleider u. s. w.)						
1.	Oberbetriebsinspektor und dessen Hülfspersonal nebst Centralwagenkontrolle	70,940	41				
2.	Bahnhof- und Stationsvorstände und das denselben unterstellte Personal.						
a.	Bahnhof- u. Stationsvorstände, Einnehmer, Gepäck-, Güter- u. Lagerhaus-Expedienten, Gehülfen, Telegraphisten, Wagenkontroleure, Güterschaffner, Rangirmeister, Camionneure, Portiers und deren Stellvertreter			Fr. 405,797. 77			
b.	Stationswärter ( <sup>2</sup> / <sub>3</sub> d. Besoldung f. dieselben) „			76,056. 90			
c.	Nachtwächter, Lampisten, Gepäckträger, Güterverlader, Manövranten, Wagenschieber, Drehscheiben- und Schiebebühnenwärter	698,065	72				
	„			216,211. 05			
3.	Zugsdienstpersonal (Zugsführer, Kondukteure und Bremser)	438,415	22				
				1,207,421	35		
<b>B. Sonstige Ausgaben.</b>							
1.	Büreaubedürfnisse, Druckfachen (mit Inbegriff der Kosten für Druck und Publikation der Fahrpläne, Billets zc.), Buchbinderkosten, Insertionen, Porti und Telegramme	51,036	59				
2.	Beleuchtung, Beheizung und Reinigung der Dienstlokale, Beleuchtung der Bahnhöfe und Stationen	51,030	78				
3.	Ergänzung und Unterhaltung des Stationsinventars (inkl. Wagendecken und Telegraphenapparate)	28,259	76				
4.	Verbrauchsmaterialien für mechanische Stationseinrichtungen, Telegraphenapparate u. s. f.	1,025	10				
5.	Plombage für Güter, und Camionnage	358	—				
6.	Verschiedenes	370	29				
				132,080	52	1,339,501	87
	Uebertrag					3,168,828	48

## 8te Jahresrechnung für den Betrieb der

		Fr.	Cts.	Fr.	Cts.	Fr.	Cts.
<b>Betriebs-Ausgaben.</b>							
Uebertrag						3,168,828	48
<b>IV. Fahrdienst.</b>							
<b>A. Personalausgaben.</b>							
(Besoldungen, Löhne, Diäten, Reise- und Wohnungsentanschädigungen, Kilometergelber, Ersparnisprämien, Dienstkleider u. f. w.)							
1.	Maschinenmeister und dessen Büropersonal (Centralbüro des Fahrdienstes)	31,093	99				
2.	Maschinenpersonal und Wagenvisiteurs.						
a.	Vorstände der Maschinendepots und deren Hilfspersonal	Fr. 25,499.	77				
b.	Lokomotivführer und Heizer	" 419,433.	47				
c.	Wagenvisiteure und Wagenvisiteurgehilfen	" 25,637.	92	470,571	16		
3.	Personal für Ausrüstung und Reinigung des Fahrmaterials (Lokomotiv- und Wagenreiniger, Wagen schmierer)	65,775	31	567,440	46		
<b>B. Materialverbrauch der Lokomotiven und Wagen.</b>							
1.	Brennmaterial.						
a.	Für Lokomotiven	Fr. 853,304.	82				
b.	Für Wagen	" 3,128.	68	856,433	50		
2.	Schmiermaterial.						
a.	Für Lokomotiven	Fr. 40,682.	79				
b.	Für Wagen	" 2,689.	68	43,372	47		
3.	Beleuchtungsmaterial.						
a.	Für Lokomotiven	Fr. 6,555.	10				
b.	Für Wagen	" 21,237.	50	27,792	60		
4.	Reinigungs- und Desinfektionsmaterial, Verpackung, Wasser und Streufand.						
a.	Für Lokomotiven	Fr. 12,492.	76				
b.	Für Wagen	" 1,652.	62	14,145	38	941,743	95
<b>C. Unterhalt und Erneuerung des Rollmaterials</b>							
1.	Lokomotiven und Tender	365,534	76				
2.	Personenwagen	92,079	66				
3.	Lastwagen	80,776	93	538,391	35		
<b>D. Sonstige Ausgaben.</b>							
1.	Bürobedürfnisse, Druck- und Buchbinderkosten, Insertionen, Porti und Telegramme	5,326	69				
2.	Beleuchtung, Beheizung und Reinigung der Dienstlokale (namentlich auch der Remisen und Uebernachtungslokale)	4,653	84				
3.	Ergänzung und Unterhaltung des Inventars für den Fahrdienst (exkl. desjenigen der Werkstätten)	7,210	68				
4.	Verschiedenes	46	40	17,237	61	2,064,813	37
Uebertrag						5,233,641	85

## Gotthardbahn, umfassend das Jahr 1889.

		Fr.	Cts.	Fr.	Cts.	Fr.	Cts.
<b>Betriebs-Ausgaben.</b>							
	Uebertrag					5,233,641	85
<b>V. Verschiedene Ausgaben.</b>							
<b>A. Pacht- und Miethzins.</b>							
1.	Bahnhöfe und Bahnstrecken . . . . .	328,673	45				
2.	Rollmaterial (Austausch und Pachtung) . . . . .	465,489	66				
3.	Für sonstige Objekte (Büreau- und Magazinlokalitäten der Allgemeinen Verwaltung, des Bahnaufsichts- und Bahnunterhaltungsdienstes, des Stations-, Expeditiions- und Zugsdienstes, des Fahrendienstes, der Materialverwaltung u. s. w.)	10,445	42				
				804,608	53		
<b>B. Verlust an Hilfsgeeschäften.</b>							
1.	Der Werkstätte . . . . .	—	—				
2.	Der Gasanstalt . . . . .	—	—				
3.	Der Material- und Druckfachenverwaltung . . . . .	—	—				
<b>C. Sonstige Auslagen.</b>							
1.	Gerichts- und Prozeßkosten . . . . .	783	58				
2.	Feuerversicherungen (Gebäude, Mobilien, Lokomotiven, Wagen, Vorräthe, Transportgüter) . . . . .	24,401	97				
3.	Unfall-Versicherungen und Entschädigungen (Betriebspersonal und Reisende) . . . . .	44,113	20				
4.	Transport-Versicherungen und Entschädigungen . . . . .	8,172	75				
5.	Transportkosten in Folge Bahnunterbrechungen . . . . .	—	—				
6.	Steuern und Abgaben . . . . .	59,814	69				
7.	Beiträge an die Unterstützungs- und Pensionskasse und an die Krankenkasse, Geschenke . . . . .	63,020	40				
8.	Verschiedenes . . . . .	23,033	06				
				223,339	65		
						1,027,948	18
	<b>Summa der Ausgaben</b>					<b>6,261,590</b>	<b>03</b>

### Rechnungs-Abschluß.

**Summa der Betriebs-Einnahmen** . . . . .

**Summa der Betriebs-Ausgaben** . . . . .

**Ueberschuß der Betriebs-Einnahmen über die Betriebs-Ausgaben** . . . . .

Fr.	Cts.
13,194,582	84
6,261,590	03
<b>6,932,992</b>	<b>81</b>



## Rechnungen über die Spezialfonds. Erneuerungsfond.

		Fr.	Cts.	Fr.	Cts.	Fr.	Cts.
<b>Einnahmen.</b>							
Bestand am 1. Januar 1889				3,673,108	81		
1.	Ordentliche Einlage vom Jahre 1889	749,378	85				
2.	Zinse	145,459	35				
3.	Sonstige Einnahmen	—	—	894,838	20		
Summa						4,567,947	01
<b>Ausgaben.</b>							
1.	Für Erneuerung des Oberbaues	350,676	37				
2.	Für Erneuerung des Betriebsmaterials	62,598	81				
		413,275	18				
	Weniger: Erlös aus Altmaterialien	83,685	55	329,589	63		
3.	Zu sonstigen Zwecken			—	—		
Summa						329,589	63
Bestand am 31. Dezember 1889						4,238,357	38
Summa wie oben						4,567,947	01

### Ausweis über den Bestand am 31. Dezember 1889.

		Fr.	Cts.
Nom. Fr.	345,000. — 4 % Obligationen der Schweiz. Centralbahn	345,000	—
" "	400,000. — 4 % " der Jura-Bern-Luzern-Bahn	400,000	—
" "	50,000. — 3 <sup>3</sup> / <sub>4</sub> % " der Ortsbürgergemeinde Zofingen	50,000	—
" "	830,000. — 4 % " der Schweiz. Nordostbahn	830,000	—
" "	60,000. — 3 <sup>1</sup> / <sub>2</sub> % " des Kantons Zug	60,000	—
" "	100,000. — 4 % " der Eidgenössischen Bank	100,000	—
" "	300,000. — 4 % " der Bank in Luzern	300,000	—
" "	400,000. — 4 % " der Stadt Luzern	400,000	—
" "	99,000. — 4 % " des Kantons Bern	99,000	—
" "	250,000. — 3 <sup>1</sup> / <sub>2</sub> % " " " à 98	245,000	—
" Mark	100,000. — 3 <sup>1</sup> / <sub>2</sub> % Preussische Consols à 102/123 <sup>3</sup> / <sub>4</sub>	126,225	—
" "	198,000. — 3 <sup>1</sup> / <sub>2</sub> % Schwedisches Reichsanleihen à 100/123 <sup>3</sup> / <sub>4</sub>	245,025	—
" Lire	196,000. — 4 % Hypothekar-Obligationen der Ital. Nationalbank in Rom à 94	184,240	—
" "	100,000. — 4 % Obligationen der Societa Navigazione Generale Italiana à 87	87,000	—
" "	98,750. — 4 % " " Societa Generale Immobiliare in Rom à 76	75,050	—
" "	29,000. — 3 % " " italienischen Eisenbahnen mit Staatsgarantie à 56	16,240	—
" Pf. St.	4,000. — 4 % Staatsobligationen von Quebec à 2650	106,000	—
	Fr. 569,577. 38 zur Zeit noch in Conto-Corrent bei der Gotthardbahn	569,577	38
Summa gleich oben		4,238,357	38

## Rechnungen über die Spezialfonds. Reservefond.

		Fr.	Cts.	Fr.	Cts.	Fr.	Cts.
<b>Einnahmen.</b>							
Bestand am 1. Januar 1889				1,192,904	30		
1.	Ordentliche Einlage vom Jahre 1889	137,088	57				
2.	Zinse	51,660	35				
3.	Sonstige Einnahmen	44,974	68	233,723	60		
Summa						<b>1,426,627</b>	<b>90</b>
<b>Ausgaben.</b>							
Summa		—	—	—	—	—	—
Bestand am 31. Dezember 1889						1,426,627	90
Summa wie oben						<b>1,426,627</b>	<b>90</b>

### Ausweis über den Bestand am 31. Dezember 1889.

		Fr.	Cts.
Rom. Lire	400,000. — 4 % Obligationen der Stadt Rom à 87	348,000	—
" "	252,000. — 4 % " " " Mailand à 87	219,240	—
" "	451,000. — 3 % Ital. staatsgarantirte Eisenbahnobligationen à 56	252,560	—
" "	292,000. — 3 % Obligationen der Sardinischen Eisenbahnen à 58	169,360	—
" "	50,000. — 4 % " " Sicilianischen Eisenbahnen à 87	43,500	—
" Fr.	30,000. — 4 1/2 % " " Portugiesischen Staatsanleihe à 95	28,500	—
" Kr.	71,000 — 3 1/2 % Dänisches Staatsanleihen à 96/123 3/4	94,891	50
Fr.	270,576. 40 zur Zeit noch in Conto-Corrent bei der Gotthardbahn	270,576	40
Summa gleich oben		<b>1,426,627</b>	<b>90</b>

**Rechnungen über die Spezialfonds.  
Amortisationsfond.**

	Fr.	Cts.	Fr.	Cts.	Fr.	Cts.
<b>Einnahmen.</b>						
Bestand am 1. Januar 1889 . . . . .			84,008	—		
1. Einlage vom Jahre 1889 . . . . .	82,760	32				
2. Zinsertrag . . . . .	—	—				
3. Sonstige Einnahmen . . . . .	—	—	82,760	32		
Summa					166,768	32
<b>Ausgaben.</b>						
Summa					—	—
Bestand am 31. Dezember 1889 . . . . .					166,768	32
Summa wie oben					<b>166,768</b>	<b>32</b>

**Ausweis über den Bestand am 31. Dezember 1889.**

	Fr.	Cts.
Nom. Lire 145,000. — 3 % ital. staatsgarantirte Eisenbahnobligationen à 56 . . . . .	81,200	—
Fr. 85,568. 32 zur Zeit noch in Conto-Corrent bei der Gotthardbahn . . . . .	85,568	32
Summa gleich oben	166,768	32

**Rechnungen über die Spezialfonds.**  
**Fond für hervorragende Leistungen im Betriebsdienste.**

	Fr.	Cts.	Fr.	Cts.	Fr.	Cts.
<b>Einnahmen.</b>						
Bestand am 1. Januar 1889 . . . . .			60,871	10		
Zinsertrag . . . . .	2,462	91	2,462	91		
<b>Summa</b>					<b>63,334</b>	<b>01</b>
<b>Ausgaben.</b>						
Für Belohnungen . . . . .			60	—		
<b>Summa</b>					<b>60</b>	<b>—</b>
Bestand am 31. Dezember 1889 . . . . .					63,274	01
<b>Summa wie oben</b>					<b>63,334</b>	<b>01</b>

**Ausweis über den Bestand am 31. Dezember 1889.**

	Fr.	Cts.
Nom. Fr 60,000. — 4 % Obligationen der Gotthardbahn . . . . .	60,434	40
Guthaben bei der Kantonalen Spar- und Leihkasse in Luzern . . . . .	1,639	61
Baar in der Hauptkasse der Gotthardbahn . . . . .	1,200	—
<b>Summa gleich oben</b>	<b>63,274</b>	<b>01</b>

## Gewinn- und Verlustrechnung.

	Fr.	Cts.	Fr.	Cts.
<b>Einnahmen.</b>				
1. Saldo-vortrag vom 31. Dezember 1888. . . . .	269,081	33		
Hieron ab: Nachträgliche Abtragung vom Baukonto zu Lasten der Rechnung pro 1888 . . . . .	12,355	81		
2. Ueberschuß der Betriebseinnahmen . . . . .			256,725	52
3. Ertrag verfügbarer Kapitalien . . . . .			6,932,992	81
4. Zins für zum Bau neuer Linien verwendete Kapitalien . . . . .			580,104	12
5. Ertrag von Nebengeschäften . . . . .			45,091	45
6. Zuschüsse aus den Spezialfonds . . . . .			—	—
7. Aus sonstigen Quellen . . . . .			329,589	63
8. Passiv-Saldo-Vortrag . . . . .			—	—
Im Ganzen			<b>8,144,503</b>	<b>53</b>
<b>Ausgaben.</b>				
1. Passiv-Saldo . . . . .			—	—
2. Ueberschuß der Betriebsausgaben . . . . .			—	—
3. Contocorrentzins und Provisionen (Kursdifferenzen, Kosten für Einföschung verfallener Titel, Coupons etc.) . . . . .			20,770	13
4. Verzinsung der konsolid. Anleihen . . . . .			3,767,477	56
Nom. Fr. 68,990,100. — 4 % Obligationen.				
"    " 22,073,400. — 5 % Obligationen.				
4 <sup>a</sup> Verzinsung der neuen Aktien während der Einzahlungsperiode . . . . .			120,000	—
5. Verlust auf Nebengeschäften . . . . .			—	—
6. Amortisationen, Abschreibungen und Einlagen in den Baufond:				
a. Kapitalamortisation . . . . .	150,000	—		
b. Amortisationsfond . . . . .	82,760	32		
c. Abschreibungen . . . . .	1,567	50		
d. Baufond . . . . .	—	—	234,327	82
7. Einlage in die Spezialfonds (inkl. deren Verzinsung)				
a. ordentliche (Art. 17 der Statuten) . . . . .	1,083,587	12		
b. außerordentliche Zuweisung an den Reservefond . . . . . (Kursgewinn auf dem Werthschriften-Konto.)	44,974	68	1,128,561	80
8. Zu sonstigen Zwecken . . . . .			11,957	91
8 <sup>a</sup> Außerordentl. Zuweisung an die Unterstützungs- und Pensionskasse	250,000	—		
9. Zur Verfügung der Aktionäre:				
a. Als Dividende zu vertheilen 7,4 % . . . . . wovon 7,2 % mit Fr. 2,448,000 auf das Aktienkapital und 0,2 % mit Fr. 68,000 auf das Subventions- kapital entfallen.	2,516,000	—		
b. Als Saldo-vortrag auf 1. Januar 1890 . . . . .	95,408	31	2,861,408	31
Im Ganzen			<b>8,144,503</b>	<b>53</b>

## Kapitalrechnung.

		Fr.	Cts.	Fr.	Cts.
<b>Einnahmen.</b>					
1. Aktivsaldo vom Jahr 1888		8,696,940	84		
Hiezu: Nachträgliche Zuweisung an die Kapitalrechnung pro 1888		12,355	81		
Verwendungen für unvollendete Bauobjekte		3,145,928	35	11,855,225	—
2. Kapitaleinzahlungen	} auf das 4 % Anleihen von 100 Millionen Franken, datirt 1. Januar 1884, in Conversion des 5 % Anleihe			1,200,000	—
3. Zuwendungen aus dem Betriebsertrag:					
a. für Kapitalamortisationen		150,000	—		
b. für den Amortisationsfond		82,760	32		
c. für Abschreibungen		1,567	50	234,327	82
4. Erlöse und Rückerstattungen		42,692	26		
Abzüglich: die nachträgliche Zuweisung aus 1888		12,355	81	30,336	45
5. Passivsaldo-Vortrag				—	—
<b>Total der Einnahmen</b>				<b>13,319,889</b>	<b>27</b>
<b>Ausgaben.</b>					
1. Passivsaldo vom Vorjahre				—	—
2. Rückzahlung von Kapitalien:					
a. Ausgelooste und amortisirte 4 % Obligationen		150,000	—		
b. Einlage in den Amortisationsfond		82,760	32		
c. Conversion von 5 % Obligationen in 4 %ige		1,083,000	—	1,315,760	32
3. Verwendungen zu Bauzwecken:					
a. Vollendete Objekte		1,018,385	19		
b. Unvollendete Objekte		5,429,390	90	6,447,776	09
4. Kursverluste und dergleichen				282,317	13
5. Vermehrung der Beteiligung bei andern Bahnen				—	—
6. Verwendungen auf Nebengeschäfte				—	—
7. Minderwerthung von verfügbaren Mitteln				1,567	50
8. Aktivsaldo-Vortrag				5,272,468	23
<b>Total der Ausgaben</b>				<b>13,319,889</b>	<b>27</b>

## 18<sup>te</sup> Jahresrechnung der Gotthardbahngesellschaft über die

	Fr.	Cts.	Fr.	Cts.
<b>Einnahmen.</b>				
<b>I. Subventions-, Aktien- und Obligationenkaptal (direkte Einnahmen).</b>				
1. Einzahlung von Subventionen . . . . .	—	—		
2. Einzahlung auf die Aktien . . . . .	—	—		
3. Emittirte Obligationen . . . . .	—	—	—	—
<b>II. Anderweitige (indirekte) Einnahmen.</b>				
1. Nettoertrag des Werthschriften-, Wechsel- und Interessenkonto's	—	—		
2. Pacht- und Miethzinse . . . . .	—	—		
3. Erlös von wiederverkauften Grundstücken und Gebäuden . .	9,826	55		
4. Ueberschuß der Betriebseinnahmen über die Betriebsausgaben der während der Bauperiode dem öffentlichen Verkehre über- gebenen Bahnstrecken . . . . .	—	—		
5. Verschiedenes . . . . .	—	—	9,826	55
<b>Summa der Einnahmen</b>			<b>9,826</b>	<b>55</b>

**Verwendung von Kapitalien zu Bauzwecken, umfassend das Jahr 1889.**

Ausgaben.	Verwendungen zu Bauzwecken		Erlöse und Rückerstattungen		Netto-Ausgaben	
	Fr.	Cts.	Fr.	Cts.	Fr.	Cts.
<b>I. Rückerstattung der von 1860 an bis 5. Dezember 1871 erlaufenen Baaranslagen der Vereinigung Schweizerischer Kantone und Eisenbahngesellschaften zur Anstrebung der Gotthardbahn.</b>	—	—	—	—	—	—
<b>II. Beschaffung des Baukapitales für die Gotthardbahn.</b>						
1. Bezug des Subventionskapitales (Porti)	—	—	—	—	—	—
2. Emission des Aktien- und Obligationenkapitales (Kursdifferenzen, Provisionen u. s. f.)	—	—	—	—	—	—
3. Herstellung der Titel für das Subventionskapital, der Aktien und der Obligationen	—	—	—	—	—	—
<b>III. Zentralverwaltung (mit Ausschluß des techn. Centralbureau's).</b>						
1. Gehalte und Entschädigungen des Personales der Centralverwaltung	—	—	—	—	—	—
2. Ankauf und Unterhalt der Lokale der Centralverwaltung, Möblirung dieser Lokale, Miethzinse u. s. f.	—	—	1,629	25	*)1,629	25
3. Bureaubedürfnisse (Schreibmaterialien, Druck- und Infectionskosten, Porti, Beheizung und Beleuchtung u. s. f.)	—	—	—	—	—	—
4. Verschiedenes	—	—	—	—	—	—
<b>IV. Zinsen des einbezahlten Aktienkapitals und der emittirten Obligationen und Provisionen für die Einlösung der bezüglichen Coupons</b>	—	—	—	—	—	—
<b>V. Bahnbau.</b>						
<b>A. Technische Bauleitung.</b>						
Centralbureau.						
1. Gehalte und Reiseentschädigungen des technischen Personales, sowie Löhne der Hilfsarbeiter	—	—	—	—	—	—
2. Bureaubedürfnisse	—	—	—	—	—	—
3. Verschiedenes	—	—	—	—	—	—
Sektionen.						
4. Gehalte und Reiseentschädigungen des technischen Personales, sowie Löhne der Hilfsarbeiter	—	—	—	—	—	—
5. Bureaubedürfnisse	—	—	—	—	—	—
6. Verschiedenes	—	—	—	—	—	—
<b>B. Expropriation.</b>						
1. Kommissariat und Anwälte	5,704	70	120	—	5,584	70
2. Staatliche Behörden	6,064	90	37	65	6,027	25
3. Entschädigungen	54,460	43	255	—	54,205	43
4. Verschiedenes	—	—	—	—	—	—
Uebertrag	66,230	03	2,041	90	64,188	13

\*) Die Cursivzahlen bedeuten mehr Einnahmen als Ausgaben in Folge von Erlösen, Abschreibungen, Uebertragungen und Rückerstattungen.



## 18<sup>te</sup> Jahresrechnung der Gotthardbahngesellschaft über die

Ausgaben.	Uebertrag	Verwendungen zu Bauzwecken		Erlöse und Rückerstattungen		Netto-Ausgaben	
		Fr.	Cts.	Fr.	Cts.	Fr.	Cts.
<b>C. Unterbau.</b>		66,230	03	2,041	90	64,188	13
1. Erdarbeiten und Stützmauern . . . . .		298,746	77	4,986	62	293,760	15
2. Tunnels . . . . .		201,020	58	3,046	52	197,974	06
3. Brücken, Durchlässe und Kanäle . . . . .		21,547	94	1,803	70	19,744	24
4. Wegbauten . . . . .		—	—	58	50	*) 58	50
5. Wasserbauten . . . . .		56,641	—	8,500	—	48,141	—
6. Bettung . . . . .		1,789	30	—	—	1,789	30
7. Verschiedenes . . . . .		—	—	—	—	—	—
<b>D. Oberbau.</b>							
1. Schwellen u. Bahnhofshölzer, bezw. sonstige Schienenunterlagen		7,445	49	—	—	7,445	49
2. Schienen . . . . .		15,026	36	—	—	15,026	36
3. Schienenbefestigungsmittel . . . . .		2,161	43	—	—	2,161	43
4. Legen des Oberbaues . . . . .		4,233	40	—	—	4,233	40
5. Verschiedenes . . . . .		—	—	—	—	—	—
<b>E. Hochbau.</b>							
1. Aufnahmsgebäude . . . . .		—	—	—	—	—	—
2. Einsteighallen . . . . .		—	—	—	—	—	—
3. Trottoirs . . . . .		—	—	—	—	—	—
4. Güterschuppen . . . . .		—	—	—	—	—	—
5. Lokomotiv- und Wagenremisen . . . . .		4,292	93	—	—	4,292	93
6. Werkstätten . . . . .		—	—	—	—	—	—
7. Nebengebäude aller Art . . . . .		—	—	—	—	—	—
8. Weichen- und Bahnwärterhäuser . . . . .		16,161	95	—	—	16,161	95
9. Laderampen . . . . .		—	—	—	—	—	—
10. Brunnen, beziehungsweise sonstige Vorrichtungen zur Beschaffung von Trink- und Brauchwasser . . . . .		737	17	—	—	737	17
11. Beleuchtungseinrichtungen . . . . .		—	—	—	—	—	—
12. Gartenanlagen . . . . .		—	—	—	—	—	—
13. Verschiedenes . . . . .		—	—	—	—	—	—
<b>F. Mechanische Einrichtungen (mit Einschluß des zugehörigen Mauerwerkes).</b>							
1. Weichen und Kreuzungen . . . . .		3,179	73	—	—	3,179	73
2. Drehscheiben . . . . .		21,277	87	—	—	21,277	87
3. Schiebebühnen . . . . .		—	—	—	—	—	—
4. Wasserleitungen, Wasserreservoirs, Vorwärmkessel, Pumpwerke, Wasserkränen u. s. f. zur Speisung der Lokomotiven		8,323	59	—	—	8,323	59
5. Hebekränen . . . . .		—	—	—	—	—	—
6. Brückenwaagen . . . . .		10,848	90	—	—	10,848	90
7. Signalvorrichtungen auf den Bahnhöfen und auf der Bahn		692	06	1,032	93	*) 340	87
8. Weitere mech. Einrichtungen, wie stehende Dampfmaschinen u. s. f.		13,550	69	7,591	48	5,959	21
<b>Uebertrag</b>		753,907	19	29,061	65	724,845	54

\*) Die Cursivzahlen bedeuten mehr Einnahmen als Ausgaben in Folge von Erlösen, Abschreibungen, Uebertragungen und Rückerstattungen.

## Verwendung von Capitalien zu Bauzwecken, umfassend das Jahr 1889.

Ausgaben.	Verwendungen zu Bauzwecken		Erlöse und Rückerstattungen		Netto-Ausgaben	
	Fr.	Cts.	Fr.	Cts.	Fr.	Cts.
Uebertrag	753,907	19	29,061	65	724,845	54
G. Bahnteleggraphie	—	—	—	—	—	—
H. Abgrenzung des Grundeigenthums der Gesellschaft, Abschluß und Eintheilung der Bahn, auf der Bahn anzubringende Kennzeichen u. s. w.						
1. Vermarkung	—	—	—	—	—	—
2. Einfriedigung	—	—	2,679	06	<b>*2,679</b>	<b>06</b>
3. Barrieren u. Sicherheitschranken an Straßen u. Wegübergängen	—	—	—	—	—	—
4. Distanzzeichen, Gradientenzeichner, Kontrollstöcke und Warnungstafeln	—	—	—	—	—	—
I. Inventar für den Bahnbau und den Bahnbetrieb.						
Bahnbau.						
1. Inventarstücke der technischen Bauleitung (Instrumente, Mobilien u. s. f.)	—	—	—	—	—	—
2. Geräthschaften für Regiearbeiten und für den Bahnbau überhaupt	—	—	—	—	—	—
Bahnbetrieb.						
3. Lokomotiven und Tender	—	—	—	—	—	—
4. Wagen	253,143	85	585	—	252,558	85
5. Möblirung der Wartsäle, Restaurationen u. s. f. in den Bahnhöfen und Stationen	—	—	—	—	—	—
6. Ausstattung der Werkstätten	—	—	382	50	<b>*382</b>	<b>50</b>
7. Geräthschaften für den Betriebsdienst (Unterhaltung der Bahn, Expeditions- und Transportdienst)	1,334	15	157	50	1,176	65
K. Unterstützungen von Angestellten und Arbeitern, bezw. ihrer Familien im Falle von Krankheit oder Verunglückung im Dienste	10,000	—	—	—	10,000	—
<b>Summa der Ausgaben</b>	<b>1,018,385</b>	<b>19</b>	<b>32,865</b>	<b>71</b>	<b>985,519</b>	<b>48</b>

### Rechnungs-Abschluß.

Summa der Einnahmen

Summa der Ausgaben

Total der Netto-Ausgaben

Fr.	Cts.
9,826	55
985,519	48
<b>975,692</b>	<b>93</b>

\*) Die Cursumzahlen bedeuten mehr Einnahmen als Ausgaben in Folge von Erlösen, Abschreibungen, Uebertragungen und Rückerstattungen.

## Jahresrechnung:

Aktiven.		Fr.	Cts.	Fr.	Cts.	Fr.	Cts.
<b>A. Noch nicht einbezahlte Kapitalien:</b>							
1. Aktien . . . . .				3,000,000	—		
2. Konfol. Anleihen . . . . .				—	—		
3. Subventionen . . . . .				—	—	3,000,000	—
<b>B. Verwendete Kapitalien:</b>							
1. Bahnanlagen und feste Einrichtungen	} Baukonto	208,361,074	70				
2. Kosten des Rollmaterials . . . . .		10,757,546	77				
3. Mobilien und Geräthschaften . . . . .		1,208,886	21				
4. Kursverluste auf Aktien . . . . .				220,327,507	68		
5. Zu amortisirende Verwendungen:				2,970,150	—		
Betrag am 31. Dezember 1888 . . . . .		14,713,530	61				
Hiezu: Kursverluste und Unkosten auf dem 4 % Anleihen pro 1889 . . . . .		119,168	—				
Verlust auf dem Verwaltungsgebäude Bellevue . . . . .		136,686	83				
Hievon ab:		14,969,385	44				
I. Amortisationsquote pro 1884	Fr. 120,000.—						
II. Amortisationsquote pro 1885	„ 130,000.—						
III. Amortisationsquote pro 1886	„ 130,000.—						
IV. Amortisationsquote pro 1887	„ 215,000.—						
V. Amortisationsquote pro 1888	„ 140,000.—						
VI. Amortisationsquote pro 1889	„ 150,000.—	885,000	—	14,084,385	44		
6. Beteiligung an andern Unternehmungen . . . . .				—	—		
7. Verwendungen auf Nebengeschäfte . . . . .				—	—		
8. Verwendungen auf unvollendete Objekte:							
a. Neubau des Verwaltungsgebäudes . . . . .		1,307,343	88				
b. Neubau der Centralwerkstätte . . . . .		1,767,763	26				
c. Zweiglinien Luzern-Immensee und Zug-Arth . . . . .		88,699	35				
d. Zweites Geleise Erstfeld-Biasca . . . . .		2,132,462	24				
e. Tessinkorrektur . . . . .		2,229	90				
f. Verschiedene kleinere Objekte . . . . .		130,892	27				
				5,429,390	90		
						242,811,434	02
<b>C. Verfügbare Mittel:</b>							
1. Kasse, Wechsel und Bankguthaben	} Kassabestand Wechsel Bankguthaben	840,407	50				
		509,908	92				
		2,947,712	70	4,298,029	12		
2. Werthschriften . . . . .				9,411,921	50		
3. Entbehrliche Liegenschaften . . . . .				159,357	64		
4. Material- und Reservestück-Vorräthe . . . . .				1,640,403	39		
5. Verschiedene Debitoren	} Forderungen an fremde Verwaltungen „ „ eigene Verwaltungsconti	561,496	09				
		887,973	32	1,449,469	41	16,959,181	06
<b>D. Passiv-Saldo der Gewinn- und Verlustrechnung</b>							
<b>Summa der Aktiven</b>						<b>262,770,615</b>	<b>08</b>

## Bilanz.

		Fr.	Cts.	Fr.	Cts.	Fr.	Cts.
<b>Passiven.</b>							
<b>A. Gesellschaftskapital</b> (Aktien)						40,000,000	—
<b>B. Konsolidirte Anleihen:</b>							
5 % Anleihen				21,562,000	—		
4 % Anleihen		70,292,000	—				
Hieron ab:							
I. Rückzahlung pro 1884	Fr. 120,000. —						
II. Rückzahlung pro 1885	„ 130,000. —						
III. Rückzahlung pro 1886	„ 130,000. —						
IV. Rückzahlung pro 1887	„ 215,000. —						
V. Rückzahlung pro 1888	„ 140,000. —						
VI. Rückzahlung pro 1889	„ 150,000. —						
		885,000	—	69,407,000	—	90,969,000	—
<b>C. Subventionen</b>						119,000,000	—
<b>D. Schwebende Schulden:</b>							
1. Verfallene Titel und Coupons				2,006,182	75		
2. Noch nicht verfallene Katazinse				91,762	50		
3. Baarkauttionen von Unternehmern und Lieferanten				30,664	07		
4. Verschiedene Kreditoren				864,941	60	2,993,550	92
<b>E. Spezialfonds:</b>							
1. Erneuerungsfond				4,238,357	38		
2. Reservefond				1,426,627	90		
3. Amortisationsfond				166,768	32		
4. Sonstige Fonds				—	—	5,831,753	60
<b>F. Baufond</b> (Angesammelte Zinsen aus den disponibeln Kapitalien zu Bauzwecken bestimmt)						1,114,902	25
<b>G. Aktivsaldo der Gewinn- und Verlustrechnung</b>						2,861,408	31
<b>Summa der Passiven</b>						<b>262,770,615'</b>	<b>08</b>