

Galleria di Base del Ceneri stato dei Lavori

Autor(en): **[s.n.]**

Objektyp: **Article**

Zeitschrift: **Alpexpress. Ticino : la rivista di AlpTransit San Gottardo SA**

Band (Jahr): - **(2012)**

Heft 2

PDF erstellt am: **22.07.2024**

Persistenter Link: <https://doi.org/10.5169/seals-419136>

Nutzungsbedingungen

Die ETH-Bibliothek ist Anbieterin der digitalisierten Zeitschriften. Sie besitzt keine Urheberrechte an den Inhalten der Zeitschriften. Die Rechte liegen in der Regel bei den Herausgebern.

Die auf der Plattform e-periodica veröffentlichten Dokumente stehen für nicht-kommerzielle Zwecke in Lehre und Forschung sowie für die private Nutzung frei zur Verfügung. Einzelne Dateien oder Ausdrucke aus diesem Angebot können zusammen mit diesen Nutzungsbedingungen und den korrekten Herkunftsbezeichnungen weitergegeben werden.

Das Veröffentlichen von Bildern in Print- und Online-Publikationen ist nur mit vorheriger Genehmigung der Rechteinhaber erlaubt. Die systematische Speicherung von Teilen des elektronischen Angebots auf anderen Servern bedarf ebenfalls des schriftlichen Einverständnisses der Rechteinhaber.

Haftungsausschluss

Alle Angaben erfolgen ohne Gewähr für Vollständigkeit oder Richtigkeit. Es wird keine Haftung übernommen für Schäden durch die Verwendung von Informationen aus diesem Online-Angebot oder durch das Fehlen von Informationen. Dies gilt auch für Inhalte Dritter, die über dieses Angebot zugänglich sind.

STATO DEI LAVORI

6 **Alla fine del mese di novembre 2012 alla Galleria di base del Ceneri gli scavi hanno raggiunto il 57% dei complessivi 39.9 km di gallerie e cunicoli. I lavori continuano quindi secondo programma e permettono di avanzare con fiducia. Anche al Nodo di Camorino stanno prendendo forma diverse importanti opere.**

1 Nodo di Camorino

Sul cantiere del Nodo di Camorino i lavori hanno raggiunto la massima intensità e proseguono celermente. Una delle attività più significative degli ultimi mesi e appena conclusasi è stata la demolizione dell'esistente ponte ferroviario sull'A2 nei pressi dello svincolo autostradale di Bellinzona Sud. La traslazione nella posizione definitiva del primo ponte già realizzato avverrà a inizio marzo 2013. Lo spazio liberato permetterà la costruzione del secondo manufatto. I due nuovi ponti affiancati andranno così a costituire, entro la primavera 2014, il cavalcavia completo a quattro binari sopra l'A2.

Al viadotto Lugano-Bellinzona sono in corso i lavori a diverse pile a nord e a sud della strada cantonale. Quasi 300 m del nuovo viadotto sono già stati realizzati. Al viadotto Bellinzona-Lugano proseguono i lavori di fondazione a diverse pile e quelli alle spalle del ponte dal lato Bellinzona e Lugano, nonché del settore sopra il futuro sottopasso della strada cantonale. Per quanto concerne quest'ultimo manufatto sono in corso i lavori di pavimentazione sulla rampa Bellinzona e

i lavori di realizzazione delle pareti di calcestruzzo armato sulla rampa di Locarno. La conclusione del manufatto avverrà nel mese di aprile 2013, mentre tra aprile e giugno 2013 è prevista l'apertura al traffico stradale.

Durante l'estate sono terminati i lavori relativi al canale fagatore a Camorino così come il sottopasso ai Lischée lungo la strada comunale nei pressi del portale nord della Galleria di base del Ceneri. L'apertura al traffico del sottopasso è avvenuta alla fine di luglio 2012.

Tra l'A2 ed il nuovo ponte sulla Morobbia sono in corso i lavori di tenica ferroviaria per traslare l'esercizio della linea ferroviaria esistente Bellinzona-Locarno/Luino a marzo 2013.

2 Portale nord di Vigana

Nella caverna ovest presso il portale nord della Galleria di base del Ceneri, sono state realizzate le platee definitive. Nella bretella Lugano-Bellinzona sono continuati i getti del rivestimento. Nel raccordo canna est è proseguita l'esecuzione del bauletto drenante per la raccolta delle acque in galleria.

3 4 Attacco intermedio di Sigirino

Al cantiere di Sigirino le attività di scavo procedono regolarmente: sia nella canna ovest che nella canna est sono stati scavati circa 6 km avanzando in entrambe le direzioni. Alla fine di novembre 2012 gli scavi hanno quindi raggiunto l'allineamento del comune di Origgio per quanto riguarda la direzione sud, mentre a nord hanno raggiunto l'allineamento con la località di Medeglia. Sono pure stati rea-

lizzati 19 dei 48 cunicoli trasversali di collegamento previsti. Contemporaneamente alle attività di scavo e di messa in sicurezza sono da tempo attivi su ciascuna canna i cantieri della platea definitiva, della quale si sono realizzati circa 7 km. Nel corso dei prossimi mesi avranno inizio in direzione sud le opere di rivestimento nella canna est.

Anche le opere esterne, quali il deposito definitivo del materiale e il passaggio faunistico del Dosso di Taverne, seguono il programma lavori. In particolare, il manufatto del passaggio faunistico è stato completato: rimane ora solo l'attività di rimboschimento che durerà circa ancora un anno.

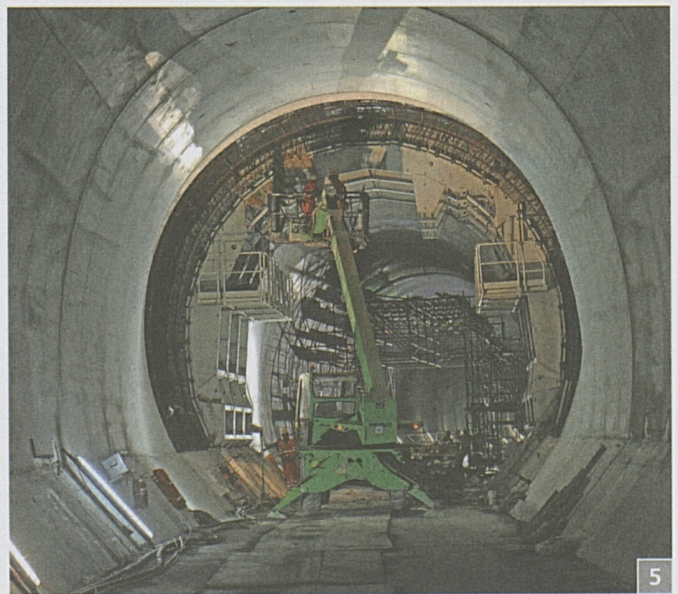
Il 29 settembre 2012 ha avuto luogo la giornata delle porte aperte al cantiere di Sigirino. Nonostante la pioggia, molte persone hanno approfittato dell'occasione per aggiornarsi in merito allo stato dei lavori della Galleria di base del Ceneri (vedi p.10).

5 Portale sud di Vezia

Nella canna est e ovest della Galleria di base del Ceneri al portale sud di Vezia, sono terminati i lavori di rivestimento con calcestruzzo della volta e degli ampliamenti realizzati per i ventilatori.

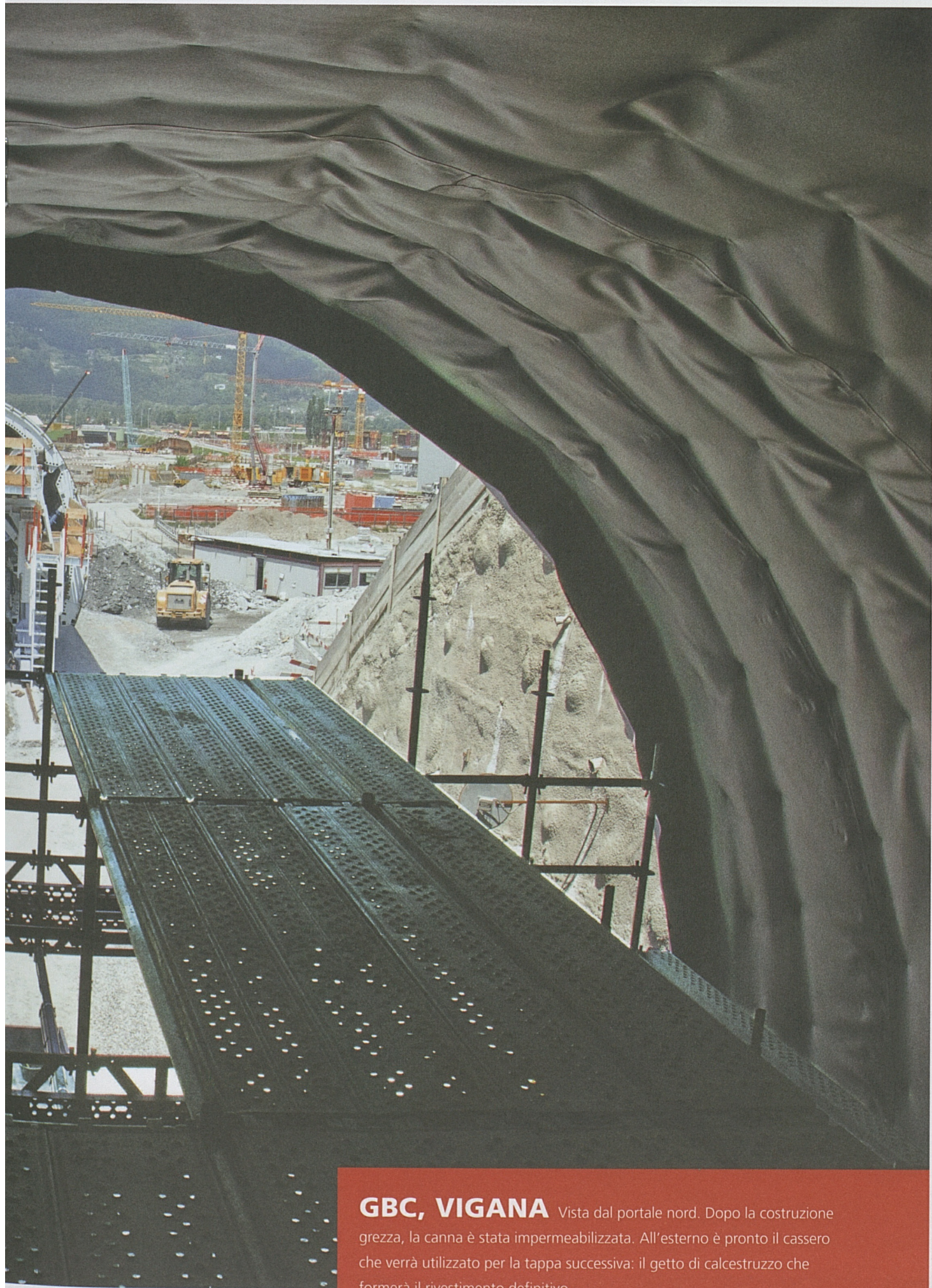
Esternamente, sono iniziati i lavori di tecnica ferroviaria per lo spostamento dei binari sul nuovo rilevato della ferrovia.

Entro la fine del 2012 il traffico ferroviario verrà trasferito sui nuovi binari (vedi p.3).



«TEMPISTICA PERFETTA:
LA FINE DI UNA FASE COINCIDE
CON L'INIZIO DI UN'ALTRA»





GBC, VIGANA Vista dal portale nord. Dopo la costruzione grezza, la canna è stata impermeabilizzata. All'esterno è pronto il cassero che verrà utilizzato per la tappa successiva: il getto di calcestruzzo che formerà il rivestimento definitivo.