

Zeitschrift: Habitation : revue trimestrielle de la section romande de l'Association Suisse pour l'Habitat

Herausgeber: Société de communication de l'habitat social

Band: 11 (1938)

Heft: 2

Artikel: Artistes montreusiens

Autor: [s.n.]

DOI: <https://doi.org/10.5169/seals-120734>

Nutzungsbedingungen

Die ETH-Bibliothek ist die Anbieterin der digitalisierten Zeitschriften. Sie besitzt keine Urheberrechte an den Zeitschriften und ist nicht verantwortlich für deren Inhalte. Die Rechte liegen in der Regel bei den Herausgebern beziehungsweise den externen Rechteinhabern. [Siehe Rechtliche Hinweise.](#)

Conditions d'utilisation

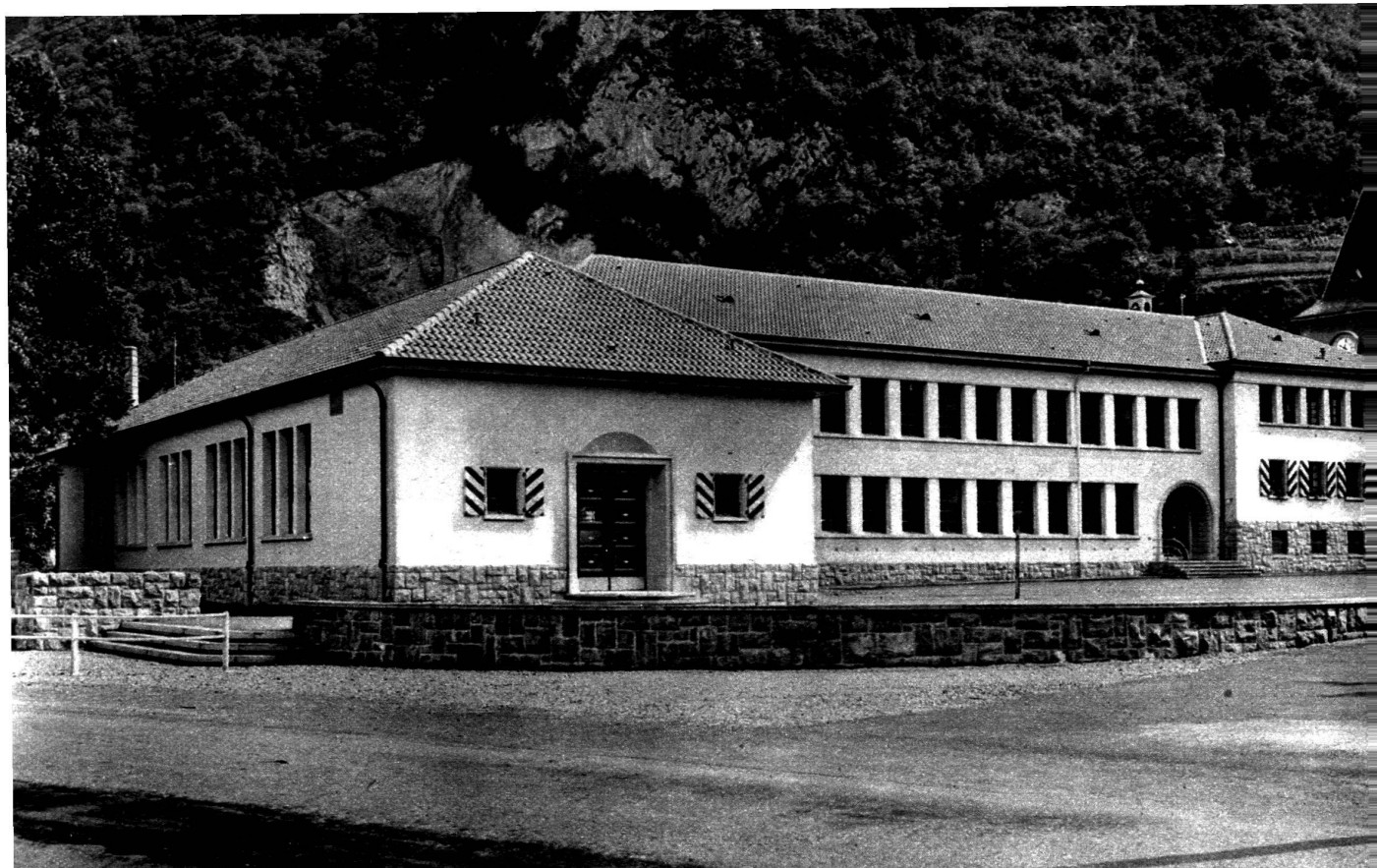
L'ETH Library est le fournisseur des revues numérisées. Elle ne détient aucun droit d'auteur sur les revues et n'est pas responsable de leur contenu. En règle générale, les droits sont détenus par les éditeurs ou les détenteurs de droits externes. [Voir Informations légales.](#)

Terms of use

The ETH Library is the provider of the digitised journals. It does not own any copyrights to the journals and is not responsible for their content. The rights usually lie with the publishers or the external rights holders. [See Legal notice.](#)

Download PDF: 06.02.2025

ETH-Bibliothek Zürich, E-Periodica, <https://www.e-periodica.ch>



Ecole de Roche. A. Schorp et P. Bournoud, arch. F. A. S., Montreux.

Photo Rod. Schlemmer.

ARTISTES MONTREUSIENS

L'entrée de P. Bournoud dans la Fédération des architectes suisses (F. A. S.) nous donne l'occasion de faire connaître quelques œuvres nouvelles du trio déjà connu de nombreux lecteurs : les architectes A. Schorp et P. Bournoud et l'artiste graveur et peintre Marguerite Bournoud-Schorp.

Etabli depuis de longues années à Montreux, M. A. Schorp s'est imposé par sa grande expérience. En collaboration avec son beau-fils, P. Bournoud, il a été chargé de réaliser le bâtiment scolaire et d'administration communale de Roche, à la suite d'un concours dans lequel les deux architectes sont sortis en premier rang.

Les reproductions ci-contre montrent dans quel esprit de probité furent réalisés ces projets caractérisés par un remarquable équilibre entre les données de la tradition et les exigences de l'hygiène scolaire actuelle. Plus que tout autre bâtiment, la Maison communale et l'école doivent établir le trait d'union entre le passé riche en expériences et l'avenir que fécondera cet enseignement. A ce titre l'Ecole de Roche représente bien les tendances d'une architecture presque régionale qui fut créée par les Laverrière, Thévenaz, Epitaux, Tailens, Gilliard, Austermeier, et d'autres dont nos lecteurs se souviennent.



Vue prise du hall sur le vestibule inférieur.

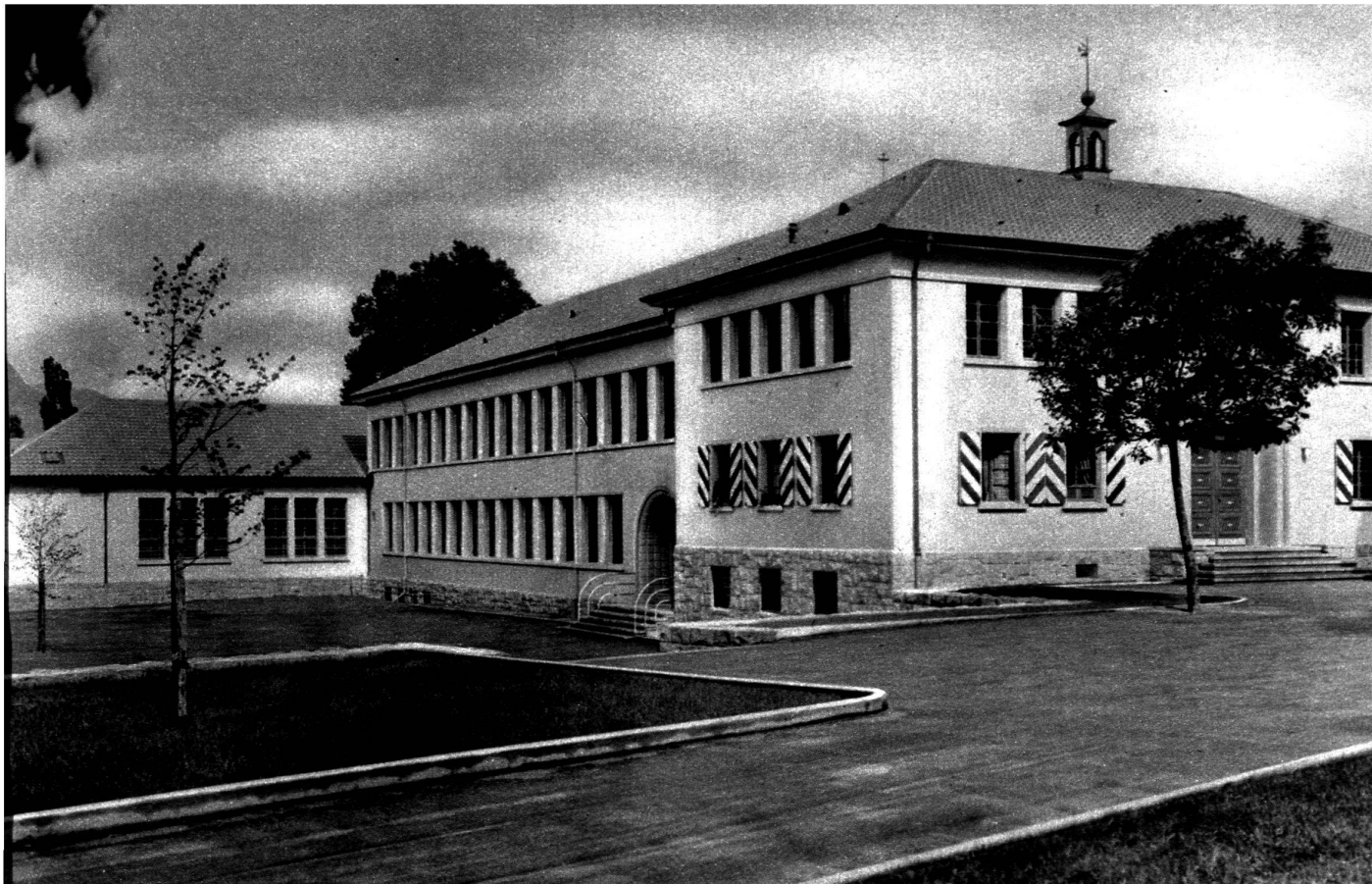
Si, actuellement, les jeunes équipes sont moins homogènes — à voir les travaux de Favarger, Piccard, Lavenex, par exemple, on sent que des courants bien différents s'affrontent — on peut malgré tout noter une parenté, une affinité d'ordre esthétique telles

qu'elles ne se présentent guère chez les architectes genevois.

Au mérite d'une œuvre intéressante, A. Schorp et P. Bournoud ajoutent celui d'avoir favorisé la collaboration d'artistes tels que Milo Martin, Meynet et Gaeng pour la décoration sculpturale et picturale.



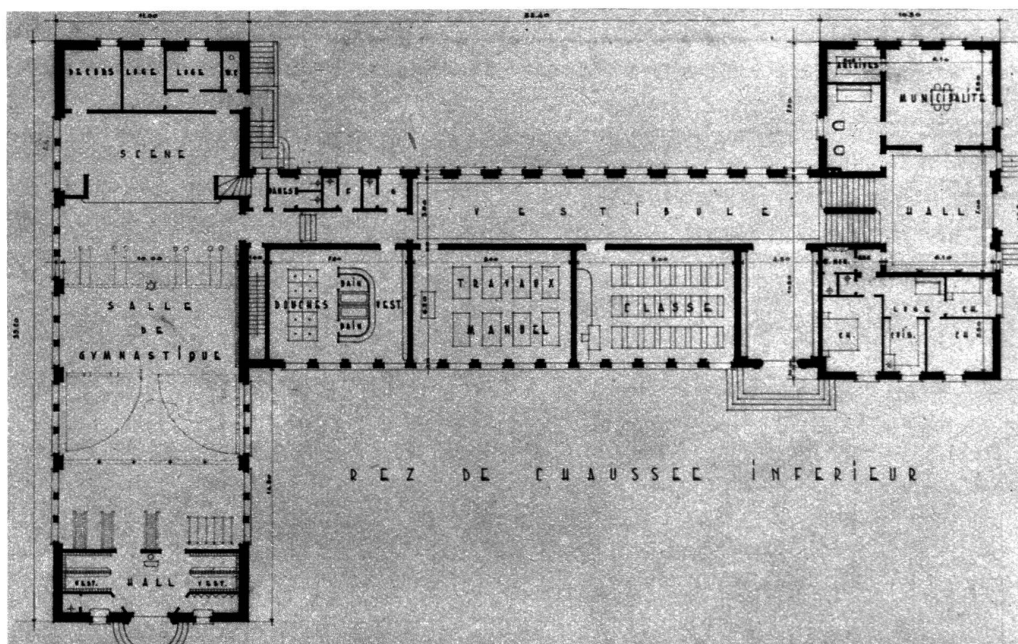
Entrée principale dans l'axe du vestibule.



Ecole de Roche.

Photo Rod. Schlemmer.

Plan du rez-de-chaussée inférieur.
Echelle 1 : 400.



Plan du rez-de-chaussée supérieur.

