

Zeitschrift: Habitation : revue trimestrielle de la section romande de l'Association Suisse pour l'Habitat

Herausgeber: Société de communication de l'habitat social

Band: 11 (1938)

Heft: 8

Artikel: La Tchécoslovaquie

Autor: [s.n.]

DOI: <https://doi.org/10.5169/seals-120750>

Nutzungsbedingungen

Die ETH-Bibliothek ist die Anbieterin der digitalisierten Zeitschriften. Sie besitzt keine Urheberrechte an den Zeitschriften und ist nicht verantwortlich für deren Inhalte. Die Rechte liegen in der Regel bei den Herausgebern beziehungsweise den externen Rechteinhabern. [Siehe Rechtliche Hinweise.](#)

Conditions d'utilisation

L'ETH Library est le fournisseur des revues numérisées. Elle ne détient aucun droit d'auteur sur les revues et n'est pas responsable de leur contenu. En règle générale, les droits sont détenus par les éditeurs ou les détenteurs de droits externes. [Voir Informations légales.](#)

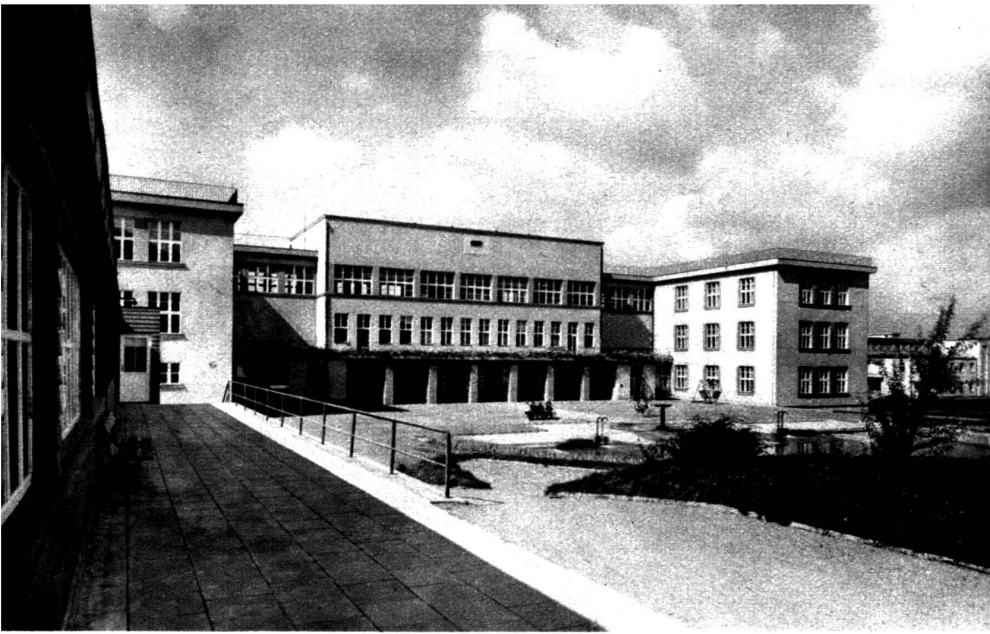
Terms of use

The ETH Library is the provider of the digitised journals. It does not own any copyrights to the journals and is not responsible for their content. The rights usually lie with the publishers or the external rights holders. [See Legal notice.](#)

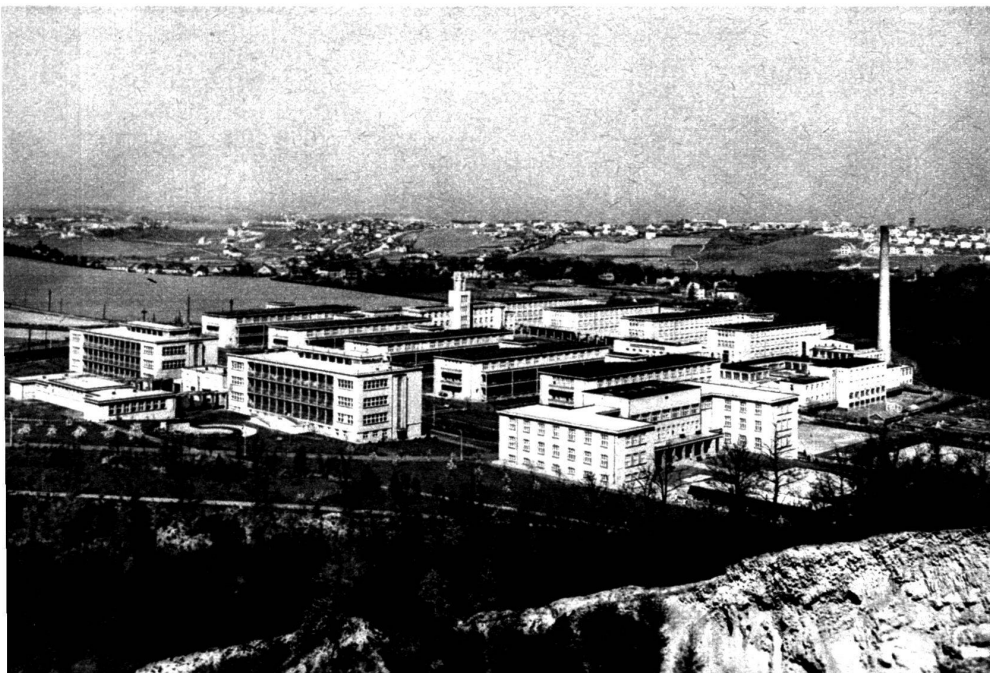
Download PDF: 06.02.2025

ETH-Bibliothek Zürich, E-Periodica, <https://www.e-periodica.ch>

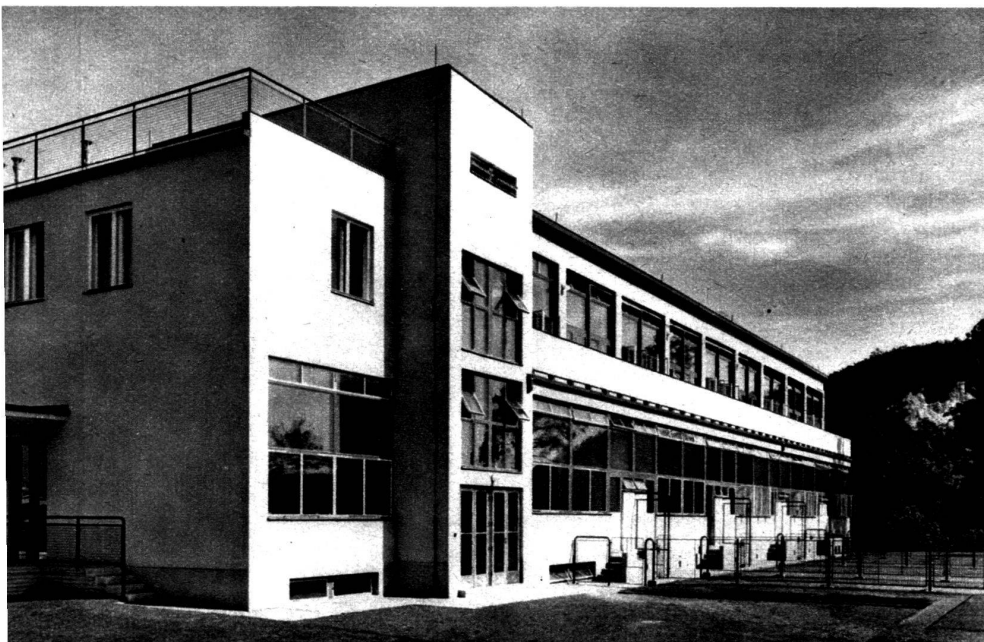
Foyers Masaryk à Prague



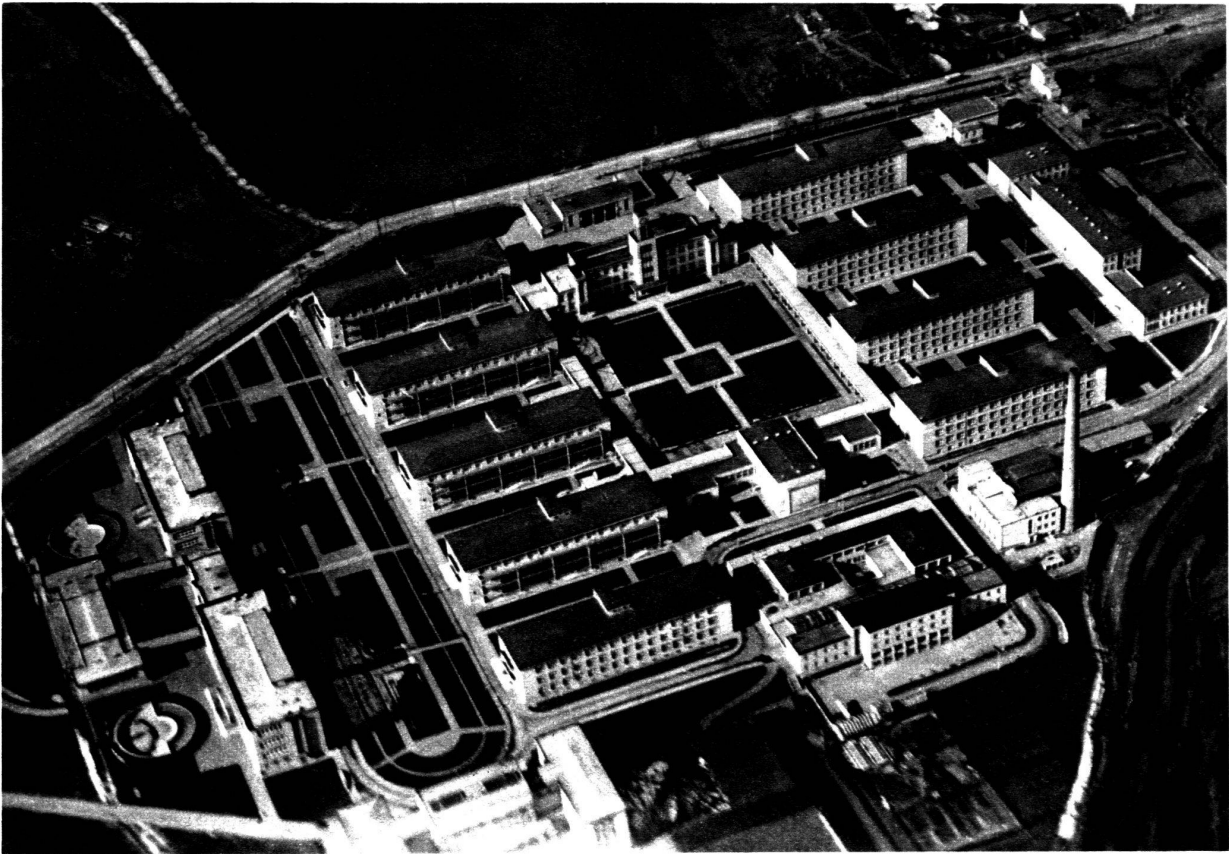
L'entrée principale des foyers.



Vue générale.



Un des nombreux pavillons.



Vue d'avion des Foyers Masaryk.

La Tchécoslovaquie

présente deux œuvres caractéristiques : la ville de Zlín et les Foyers Masaryk.

Zlín

La première mention historique de Zlín date de 1322. En 1894, la ville avait 2970 habitants ; en 1935, elle en avait 40,000. Quel événement est-il intervenu ? Tout simplement l'apparition d'un homme et d'une industrie : Baťa fabrique des chaussures ! Il serait trop long de dire ici le développement de cette ville sous l'impulsion d'un industriel ayant une envergure exceptionnelle. Il est d'ailleurs facile de se procurer la documentation à ce sujet et de prendre ainsi une excellente leçon sur l'organisation industrielle, le travail collectif et finalement aussi sur l'urbanisme.

Voici ce que disait Thomas Baťa en 1927 :

« Notre but est une ville de jardins, propre, pleine de soleil, de fraîcheur, de frondaisons ; une ville où les salaires soient plus élevés, florissante de vie, une ville de commerce et de travail professionnel, une ville d'écoles excellentes... »

Et c'est ce que Zlín est devenue.

Les Foyers Masaryk

L'assistance publique est une obligation de chaque commune, en vertu des lois de 1863 et 1868. A Prague, les anciennes organisations sociales étant insuffisantes pour remplir convenablement cette tâche, le Conseil municipal décida, en 1926, de construire les Foyers Masaryk, inaugurés le 28 octobre 1928.

Le groupe fut construit à 12 km. du centre, sur un domaine de 32 hectares, à proximité d'une forêt, par l'architecte Kozak.

L'établissement se compose de trois sections :

L'Hospice des vieillards ;

L'Hôpital infirmerie ;

Les Pavillons pour enfants assistés et incurables.

Le coût s'éleva à 12 millions de couronnes. Aucun confort ne fut négligé et tous les services, eau, gaz, vapeur, électricité proviennent d'une centrale autonome. Une série de bâtiments secondaires : administration, internat pour infirmières, maisons familiales pour employés, etc., complètent cette importante organisation. Les Foyers Masaryk constituent, en Europe, l'une des œuvres sociales les plus avancées. Ils expriment admirablement le sentiment de responsabilité qui doit exister dans toute société humaine à l'égard des faibles et des déshérités.