

**Zeitschrift:** Habitation : revue trimestrielle de la section romande de l'Association Suisse pour l'Habitat

**Herausgeber:** Société de communication de l'habitat social

**Band:** 12 (1939)

**Heft:** 8

**Artikel:** Henri Lesemann, architecte F.A.S.

**Autor:** [s.n.]

**DOI:** <https://doi.org/10.5169/seals-121030>

### **Nutzungsbedingungen**

Die ETH-Bibliothek ist die Anbieterin der digitalisierten Zeitschriften. Sie besitzt keine Urheberrechte an den Zeitschriften und ist nicht verantwortlich für deren Inhalte. Die Rechte liegen in der Regel bei den Herausgebern beziehungsweise den externen Rechteinhabern. [Siehe Rechtliche Hinweise.](#)

### **Conditions d'utilisation**

L'ETH Library est le fournisseur des revues numérisées. Elle ne détient aucun droit d'auteur sur les revues et n'est pas responsable de leur contenu. En règle générale, les droits sont détenus par les éditeurs ou les détenteurs de droits externes. [Voir Informations légales.](#)

### **Terms of use**

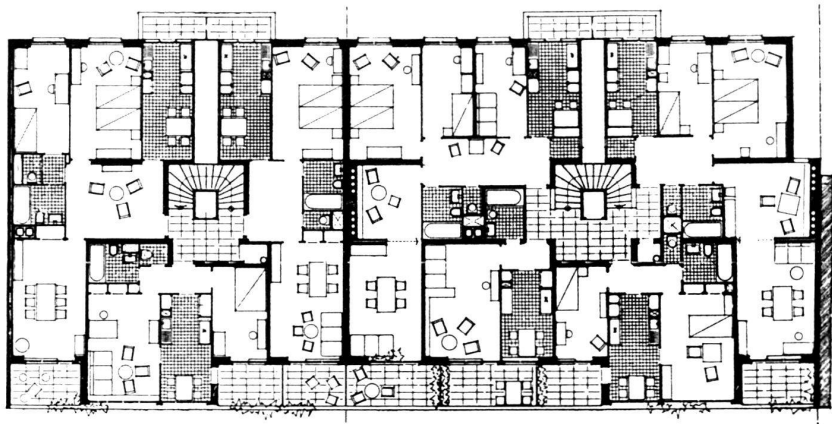
The ETH Library is the provider of the digitised journals. It does not own any copyrights to the journals and is not responsible for their content. The rights usually lie with the publishers or the external rights holders. [See Legal notice.](#)

**Download PDF:** 03.02.2025

**ETH-Bibliothek Zürich, E-Periodica, <https://www.e-periodica.ch>**



Immeuble : Quai des Arènes  
à Genève.



Plan des étages. Echelle 1 : 300.

H. Lesemann, collaborateur de  
l'Atelier d'architectes.



## Henri Lesemann, architecte F. A. S.

Dans le numéro 12 de l'année 1937, nous avons eu l'occasion de publier une notice sur René Schwerz, l'un des quatre collaborateurs de l'Atelier d'architectes, à l'occasion de son entrée dans la Fédération suisse des architectes. Depuis lors, un autre membre de cette association a été invité à faire partie de la fédération :

Henri Lesemann, disions-nous, possède une discipline qui réunit dans une même synthèse son imagination d'artiste, un certain méthodisme intellectuel et cette connaissance de la matière qui doit apparenter l'architecte à l'artisan. Dans le travail créateur de l'artiste, ces qualités entrent parfois en conflit et nous croyons que c'est justement la qualité de Lesemann que d'arriver — par un travail constant et en profitant des expériences faites — à une harmonie toujours plus complète qui fait déjà de lui un de nos bons architectes.

Notre page de couverture reproduit un intérieur, créé il y a quelques années, pour l'architecte lui-même. Le Café des Marins montre également une pondération et une sûreté remarquables qui se dessinent peut-être d'une façon moins accentuée dans les façades de l'immeuble du quai Gustave-Ador et dans l'habitation semi-rurale de Chêne-Bourg.

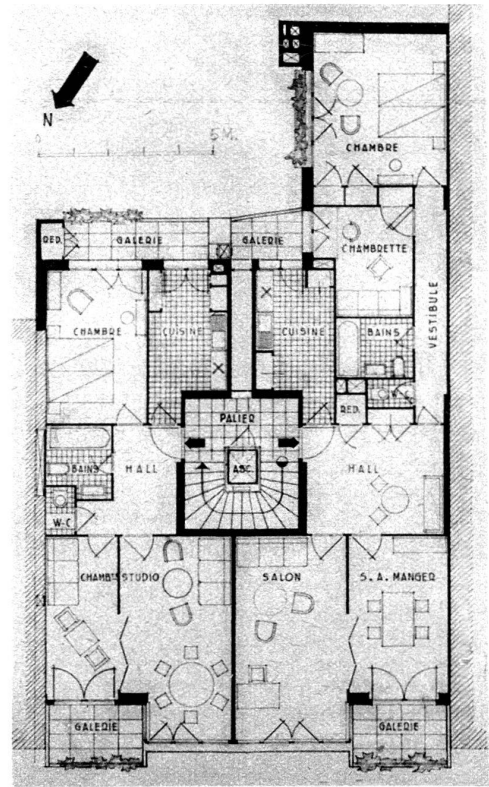
Dans la jeune et intéressante équipe des quatre de l'Atelier d'architectes, Lesemann constitue un élément particulièrement stable, dont le développement régulier et continu laisse prévoir des œuvres de première valeur que nous ne manquerons pas de montrer à nos lecteurs. Ceci dit — car rendons à César ce qui est à César ! — il faut remarquer que, dans un travail en collaboration, chacun donne sa part et si nous avons décrit celle de l'un, nous n'avons pas voulu diminuer celle des autres !



Henri Leseemann  
de l'Atelier d'architectes, à Genève.

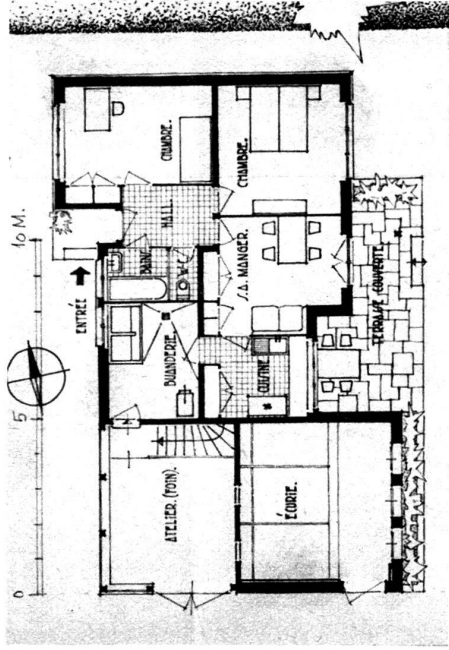


A gauche : Vue et plan de l'immeuble  
quai Gustave-Ador, 26, à Genève.  
A droite : Vue intérieure du Café des  
Marins installé au rez-de-chaussée de  
l'immeuble.

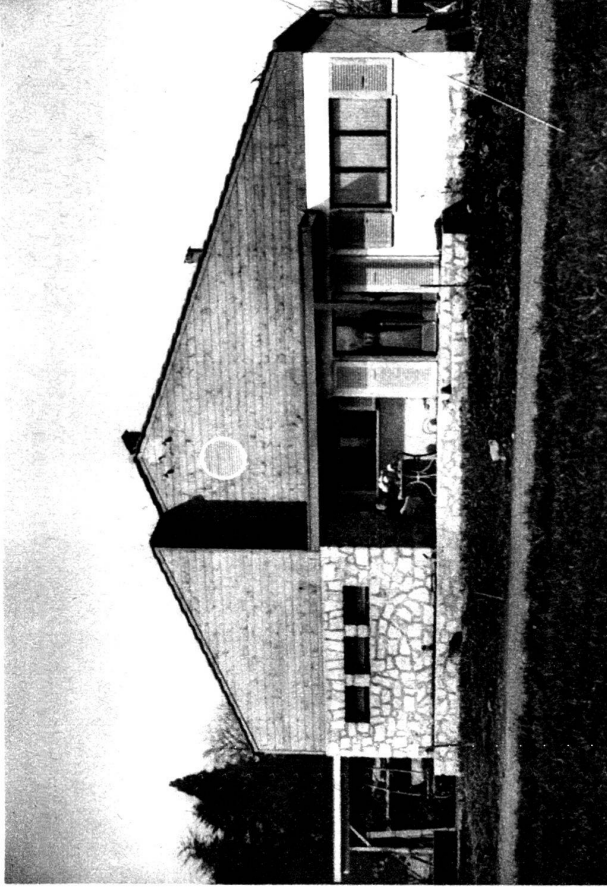


Henri Lesemann, de l'Atelier d'architecte à Genève.

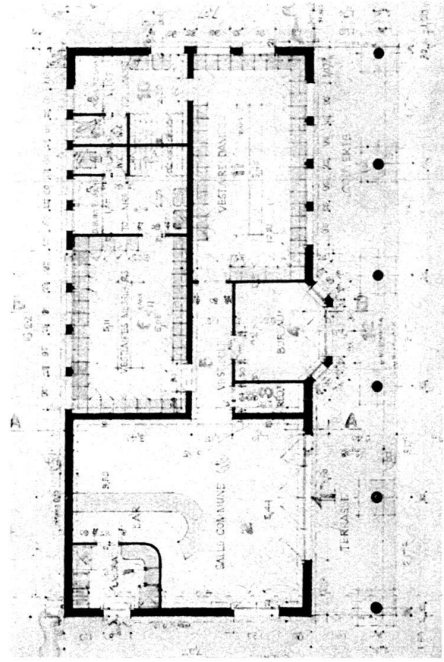
Habitation semi-rurale à Chêne-Bourg.



Plan et façade.



Club house Tennis, club S. d. N. et B. I. T., Genève.



Plan et façade.

