

# La maison des petits français

Autor(en): [s.n.]

Objektyp: **Article**

Zeitschrift: **Habitation : revue trimestrielle de la section romande de l'Association Suisse pour l'Habitat**

Band (Jahr): **14 (1941)**

Heft 4-5

PDF erstellt am: **22.07.2024**

Persistenter Link: <https://doi.org/10.5169/seals-121517>

## **Nutzungsbedingungen**

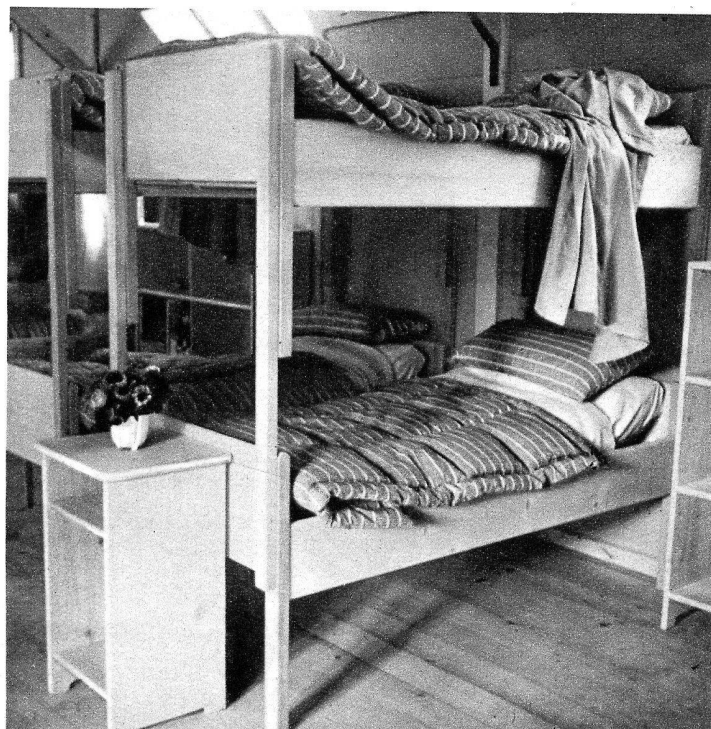
Die ETH-Bibliothek ist Anbieterin der digitalisierten Zeitschriften. Sie besitzt keine Urheberrechte an den Inhalten der Zeitschriften. Die Rechte liegen in der Regel bei den Herausgebern.

Die auf der Plattform e-periodica veröffentlichten Dokumente stehen für nicht-kommerzielle Zwecke in Lehre und Forschung sowie für die private Nutzung frei zur Verfügung. Einzelne Dateien oder Ausdrucke aus diesem Angebot können zusammen mit diesen Nutzungsbedingungen und den korrekten Herkunftsbezeichnungen weitergegeben werden.

Das Veröffentlichen von Bildern in Print- und Online-Publikationen ist nur mit vorheriger Genehmigung der Rechteinhaber erlaubt. Die systematische Speicherung von Teilen des elektronischen Angebots auf anderen Servern bedarf ebenfalls des schriftlichen Einverständnisses der Rechteinhaber.

## **Haftungsausschluss**

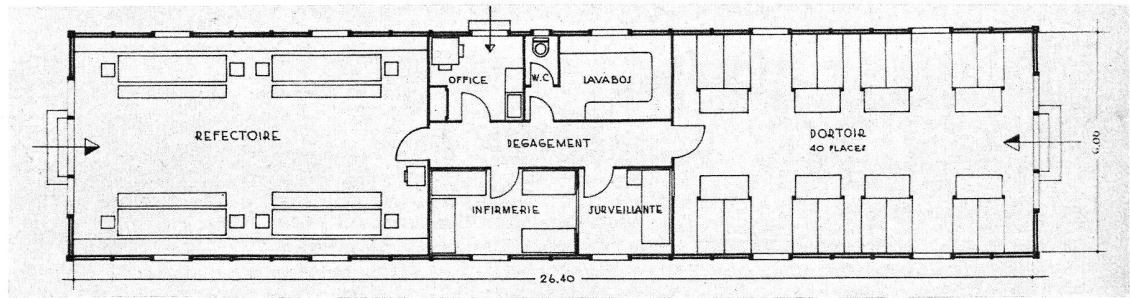
Alle Angaben erfolgen ohne Gewähr für Vollständigkeit oder Richtigkeit. Es wird keine Haftung übernommen für Schäden durch die Verwendung von Informationen aus diesem Online-Angebot oder durch das Fehlen von Informationen. Dies gilt auch für Inhalte Dritter, die über dieses Angebot zugänglich sind.



# la maison des petits français

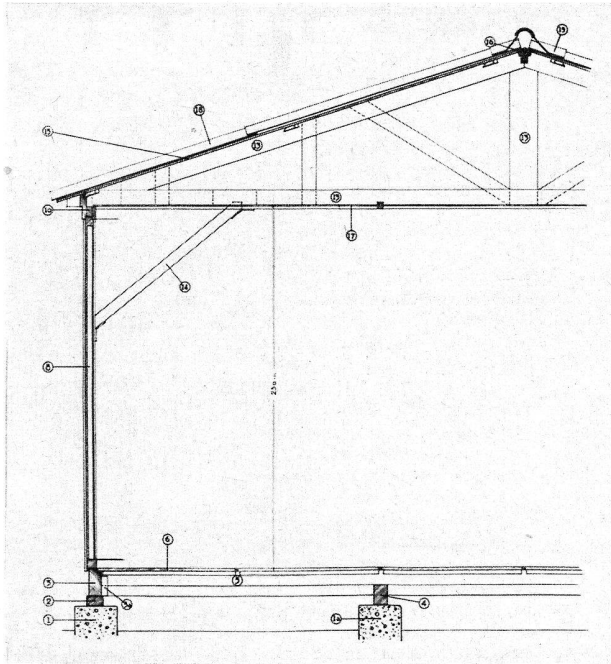
L'œuvre de la Maison des petits Français, née de l'idée généreuse d'un groupe d'écrivains romands s'était fixé comme but la mise à la disposition de la Croix-Rouge française de quelques bâtiments de bois où les enfants égarés sur les routes de France recevraient à la fois un toit et les soins maternels. L'architecte Trivelli se chargea de dresser les plans de maisons démontables, facilement transportables et permettant, sans mise au point spéciale, l'adaptation à divers usages tels que dortoir-réfectoire, cuisine-cantine, dispensaire-crèche, maternité. Les types adoptés sont au nombre de deux : une maison de 26 m. sur 6 m. servant de dortoir-réfectoire et une de 14 m. sur 6 m. pouvant être aménagée en cuisine ou en dispensaire, selon les besoins. Le mode de construction adopté, quoique léger, assure un minimum de solidité et de protection contre les intempéries et permet un transport des plus faciles, tous les panneaux étant de mêmes dimensions et pouvant être empilés les uns sur les autres. De même le montage peut se faire en quelques heures avec un personnel de fortune.

A l'heure qu'il est, grâce à l'écho profond que cette initiative aussi opportune que généreuse a éveillé dans nos cantons, huit maisons ont déjà été remises, complètement équipées, à la Croix-Rouge française. Trois grandes maisons, abritant cent cinquante enfants, sont érigées dans les environs de Lyon et portent au pignon les écussons vaudois et fribourgeois, selon les cantons où furent récoltés les dons. Une grande maison et deux petites, dont une est valaisanne et les deux autres vaudoises, sont à Vitry-le-François (zone occupée) et deux encore, vaudoises également à Breteuil (Oise). D'autres sont en chantier, parmi lesquelles deux maisons zurichoises et une neuchâteloise qui, à Beauvais ou dans d'autres villes de zone occupée, aujourd'hui rasées, aideront la Croix-Rouge française à héberger et à soigner de petits enfants victimes du désastre. Nous sommes heureux de mettre sous les yeux de nos lecteurs une rapide documentation sur une œuvre aussi utile à laquelle nous souhaitons de pouvoir continuer sa belle activité.



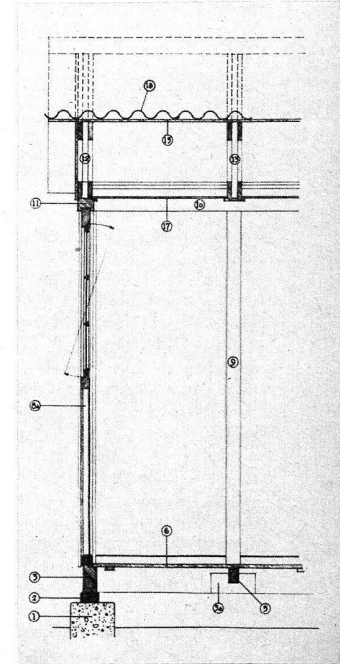
Plan de la maison servant de dortoir-réfectoire. Trivelli, architecte ; A. Held, constructeur.

Ech. : 1/200

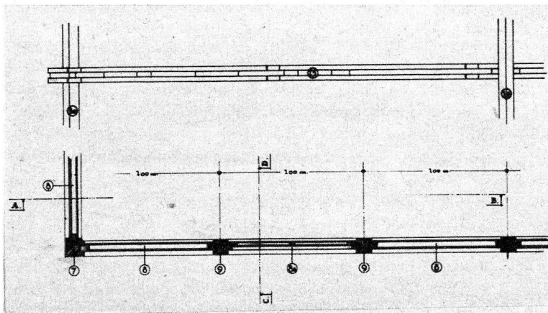


Coupe transversale.

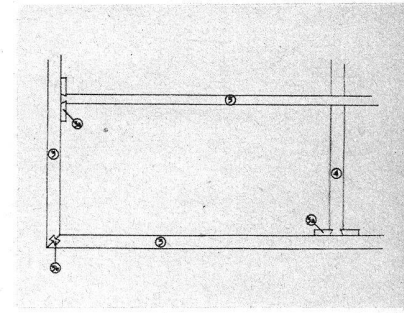
Echelle : 1/50.



Coupe longitudinale.



Vue en plan d'une ferme intermédiaire et coupe à 1 m. 50 au-dessus du plancher.



Poutraison du plancher.

1. Muret de pourtour.
- 1a. Dés, pour support poutraison intermédiaire.
2. Plot de calage.
3. Filière de pourtour.
- 3a. Support de solive.
- 3b. Queue d'aigle pour assemblage.
4. Solive longitudinale.
5. Solive transversale.
6. Plancher.
7. Poteau d'angle.
8. Panneau plein.
- 8a. Panneau fenêtre.

9. Poteau intermédiaire.
10. Sablière longitudinale.
11. Sablière transversale sous pignon.
12. Ferme pignon.
13. Ferme intermédiaire.
14. Bras de contreventement (toutes les 2 fermes).
15. Lambrissage ou panneau toiture.
16. Faitière.
17. Plafond (panneaux Pavatex).
18. Couverture en éternit ondulé.
19. Pièce spéciale du faite.