

# Informations

Objektyp: **Group**

Zeitschrift: **Habitation : revue trimestrielle de la section romande de l'Association Suisse pour l'Habitat**

Band (Jahr): **29 (1957)**

Heft 3

PDF erstellt am: **22.07.2024**

## **Nutzungsbedingungen**

Die ETH-Bibliothek ist Anbieterin der digitalisierten Zeitschriften. Sie besitzt keine Urheberrechte an den Inhalten der Zeitschriften. Die Rechte liegen in der Regel bei den Herausgebern.

Die auf der Plattform e-periodica veröffentlichten Dokumente stehen für nicht-kommerzielle Zwecke in Lehre und Forschung sowie für die private Nutzung frei zur Verfügung. Einzelne Dateien oder Ausdrucke aus diesem Angebot können zusammen mit diesen Nutzungsbedingungen und den korrekten Herkunftsbezeichnungen weitergegeben werden.

Das Veröffentlichen von Bildern in Print- und Online-Publikationen ist nur mit vorheriger Genehmigung der Rechteinhaber erlaubt. Die systematische Speicherung von Teilen des elektronischen Angebots auf anderen Servern bedarf ebenfalls des schriftlichen Einverständnisses der Rechteinhaber.

## **Haftungsausschluss**

Alle Angaben erfolgen ohne Gewähr für Vollständigkeit oder Richtigkeit. Es wird keine Haftung übernommen für Schäden durch die Verwendung von Informationen aus diesem Online-Angebot oder durch das Fehlen von Informationen. Dies gilt auch für Inhalte Dritter, die über dieses Angebot zugänglich sind.

L'intérêt porté aux raccords à souder NIBCO pour tubes de cuivre est dû en grande partie à son double assortiment (dimensions métriques et en pouces). Un exemple d'installation pour une pression de 30 atm. démontre l'utilisation pratique de ces raccords.

La robinetterie pour l'industrie en acier inoxydable a été judicieusement complétée par la robinetterie en résine à couler Araldite<sup>1</sup>. Il est aujourd'hui possible d'obtenir des robinets en araldite dans les grandeurs nominales allant de 15 à 50 mm., ce que les hommes de métier apprécient à leur juste valeur.

Les électro-techniciens s'intéresseront certainement au très riche assortiment de raccords concentriques ainsi qu'au matériel de raccordement pour conduites électriques Salvi, fabriqué sous licence.

Une série digne d'intérêt est celle des pièces coulées en divers alliages, laquelle donne une idée des différentes possibilités que la Maison Ederlin offre aux intéressés de l'industrie. La multiplicité des formes – allant de la plus petite pièce aux pièces d'aluminium surdimensionnées, moulées en coquilles – montre la capacité des fonderies Ederlin. La fonte en alliages ultralégers, connue sous la désignation protégée d'Elektron, introduite en Suisse par la Maison Ederlin en 1927, est représentée par des produits qui ont fait leurs preuves, principalement en aviation et dans la construction de machines et de véhicules.

Pour terminer il y a lieu de mentionner les pièces coulées en métaux non-ferreux et en acier chrome-nickel, destinées à toute application industrielle – pompes, construction d'appareils et de machines – et la grande variété de pièces matriçées à chaud en laiton et en aluminium. Des hommes du métier seront à disposition des visiteurs.

Un passage au stand N° 1319, halle 5, en vaudra certainement la peine !

<sup>1</sup> Araldite est une marque protégée de la CIBA.

### Le siège permanent de l'Unesco en construction à Paris, place Fontenoy

Le nouveau siège de l'Unesco – qui remplacera pour cette organisation le logement provisoire de l'avenue Kléber – comprendra un immeuble de sept étages en forme d'Y, pour le secrétariat, et un bâtiment trapézoïdal peu élevé destiné aux assemblées et commissions.

Les fondations furent entreprises en avril 1955. Les murs des deux bâtiments étaient achevés en juillet 1956. Les installations d'électricité, d'eau et de chauffage progressent en même temps que la maçonnerie. La vitrerie vendra ensuite : il y aura quelque 2000 fenêtres, près de 9000 m<sup>2</sup> de verre.

La structure achevée, on entreprendra la décoration intérieure, et le personnel de l'Unesco, au nombre d'un millier environ, s'installera au nouveau siège au cours de l'automne 1957.

Les bâtiments s'élèvent sur la rive gauche de la Seine, derrière l'Ecole militaire et la Tour Eiffel : leur emplacement couvre trois hectares, délimités par les avenues de Saxe, de Ségur, de Suffren et de Lœwendal.

Les sous-sols du secrétariat abriteront un cinéma de 150 places, cinq studios de radio et de télévision, des ateliers et des entrepôts, outre le central téléphonique, les appareils de chauffage, et un générateur électrique de secours.

Cent soixante lignes téléphoniques seront reliées au central. Le bureau de poste de l'avenue de Saxe qui, à l'heure actuelle, travaille surtout pour le ministère voisin des PTT, sera en mesure de s'occuper aussi du volumineux courrier de l'Unesco.

Les ateliers d'imprimerie nécessaires aux nombreuses publications de l'organisation couvriront une surface de plus de 2000 m<sup>2</sup>, répartis au sous-sol, au rez-de-chaussée et au 1<sup>er</sup> étage.

Quant à la surface totale des bâtiments du secrétariat et de la conférence, elle sera d'environ trois hectares ; un huitième seulement du terrain sera bâti, le reste étant libre pour des jardins, des cours, un parc d'automobiles, etc.

#### Financement : un prêt sans intérêts

Le budget de construction du siège est de 6 millions de dollars ; il est financé par un prêt sans intérêts de deux milliards 25 millions, consenti par le Gouvernement français, et remboursable en vingt ou trente ans.

Avant la construction, les appels d'offres avaient été publiés dans tous les Etats membres ; les adjudications sont allées à des entreprises de six pays : Belgique, France, Grande-Bretagne, Italie, Suisse et Tchécoslovaquie.

#### Trois architectes

Les plans du siège de l'Unesco sont l'œuvre de trois architectes ; un Français, Bernard Zehrufuss, un Italien, Pier Nervi, un Américain, Marcel Breuer, assistés, dans la préparation du projet préliminaire, d'un Comité international comprenant Lucio Costa, Walter Gropius, Charles Le Corbusier, Sven Markelius et Ernesto Rogers, auxquels se joignit aussi Eero Saarinen. Le plan en Y fut adopté après l'abandon d'un premier projet de gratte-ciel qui se serait élevé à la Porte Dauphine.

Les architectes se sont essentiellement conformés au plan d'urbanisme dressé au XVIII<sup>e</sup> siècle par Jacques-Ange Gabriel, le constructeur de l'Ecole militaire. Derrière cette école, Gabriel avait dessiné en demi-cercle la place de Fontenoy, plantée d'arbres en bordure de terrains non bâtis, qui restèrent intacts jusqu'au milieu du siècle dernier : ils furent alors envahis par des casernes.

Peu avant la seconde guerre mondiale on construisit, sur une partie de cet emplacement, deux immeubles de sept étages, qui abritent les



## Joseph Diémand S.A. Lausanne

rue César-Roux 26  
Maison fondée en 1903

résout le  
problème de vos

## installations sanitaires

*Aujourd'hui plus  
que jamais...*

... s'assurer est un devoir envers soi-même  
et envers les siens.

ACCIDENTS  
RESPONSABILITÉ CIVILE  
MALADIE  
VÉHICULES A MOTEUR  
CASCO - VOL - CAUTION  
POLIOMYÉLITE  
FAMILLE

**MUTUELLE**  
VAUDOISE ACCIDENTS

bureaux du Ministère de la sécurité sociale et du Ministère de la marine marchande. Les architectes de l'Unesco avaient donc à compléter le demi-cercle conçu par Gabriel et durent limiter la hauteur de leur édifice à sept étages. C'est ainsi qu'ils se décidèrent pour le plan Y, aux trois pointes incurvées, permettant de dégager chaque façade.

L'une de ces façades épouse le tracé du XVIII<sup>e</sup> siècle, l'autre domine une place, face au vieux quartier de Grenelle. Au centre de l'Y se trouve le hall d'entrée surmonté d'une colonne de six ascenseurs.

L'ingénieur en chef chargé de l'ensemble des travaux est un architecte américain, M. Eugène H. Callison.

Pour les problèmes de la décoration et du mobilier, le directeur général a nommé un comité de conseillers artistiques composé des personnalités suivantes :

Président : S. E. M. Parra Perez, délégué permanent du Venezuela auprès de l'Unesco et président du Comité du siège ; vice-président : M. Georges Salles, directeur des Musées de France ; membres : M. Francisco Sanchez Canton, directeur du Musée du Prado (Espagne), Sir Herbert Read (Royaume-Uni), S. E. Shahib Suhrawardy, professeur d'histoire de l'art, ambassadeur du Pakistan à Madrid. Font également partie de ce comité, les architectes Sven Markelius, Marcel Breuer et Ernesto Rogers.

*Pour la décoration, de grands artistes*

Les conseillers artistiques ont demandé à six artistes célèbres de contribuer à la décoration par des œuvres qui doivent faire partie intégrante de l'édifice. Ces artistes ont accepté l'offre et présenteront leurs projets au cours de cet été.

Voici la liste des artistes et des œuvres qui leur sont commandées : Henry Moore (Royaume-Uni) : une sculpture monumentale sur la place en bordure de l'avenue de Suffren ; Joan Miro (Espagne) : peintures ou céramique pour une cloison de 13 m. 50 entre le bâtiment du Secrétariat et la salle des conférences ; Alexander Calder (Etats-Unis) : une sculpture mobile, sur l'avenue de Saxe ; Jean Arp (France) : bas-relief sur le mur extérieur de la bibliothèque ; Isamu Noguchi (Japon) : jardin japonais dans la cour des délégués ; Pablo Picasso (Espagne) : une fresque de plus de 102 m<sup>2</sup> dans le bâtiment des conférences.

Le budget prévu pour la décoration artistique (honoraires des auteurs et frais d'exécution) est à l'heure actuelle de 120 000 dollars, soit 2 % du budget total de la construction.

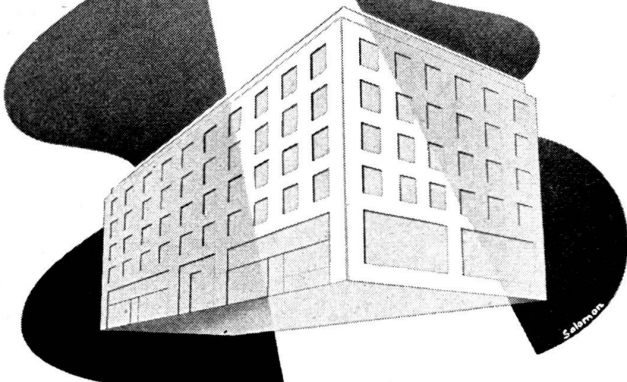
D'autre part, l'Unesco a prié ses Etats membres de contribuer aussi à la décoration en offrant des œuvres d'art ancien ou traditionnel qui illustreraient dans le nouvel édifice la continuité de la culture, l'art contemporain étant représenté par les travaux de six grands artistes vivants. Les Etats membres soumettront d'abord les photographies des objets qu'ils comptent offrir, ainsi que la documentation qui permettra à l'Unesco de faire un choix représentatif et de réserver à ces dans la place qui leur conviendra.

# STELLA

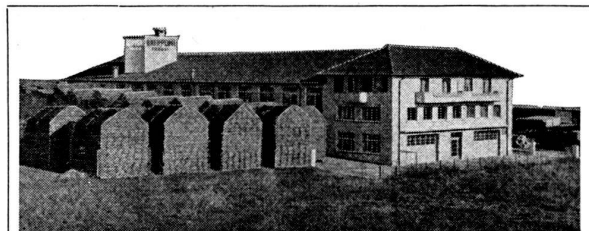
PEINTURES MODERNES POUR LE BATIMENT



**ASTRALO**  
BADIGEON A L'EAU FROIDE  
**ASTRALIN**  
PEINTURE-DISPERSION POUR INTERIEUR  
**ASTRALEX**  
PEINTURE-DISPERSION POUR EXTERIEUR



**STELLA S.A.**  
FABRIQUE DE VERNIS - COULEURS  
ET ENCRE D'IMPRIMERIE  
**CHÂTELAINÉ - GENÈVE**  
Tél. (022) 33 42 60



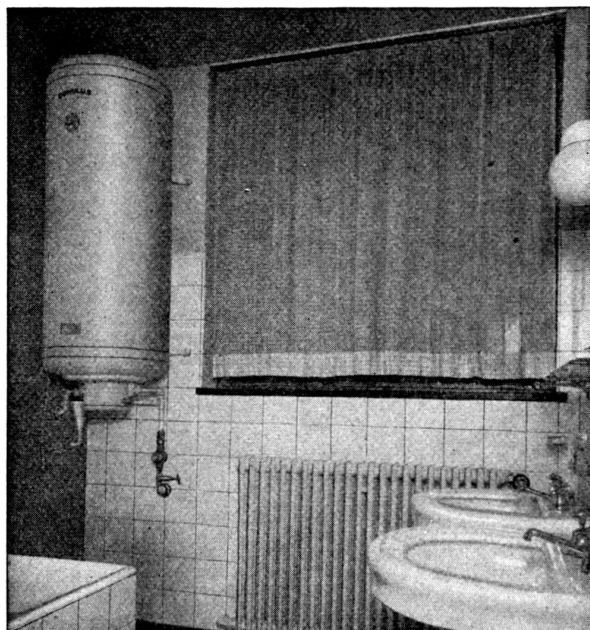
**GIUPPONE FRÈRES**  
ENTREPRISE DE MENUISERIE  
LAUSANNE-MALLEY 16 TÉLÉPHONE (021) 24 01 61

Installations sanitaires  
Eau - Gaz  
Ferblanterie  
Couverture

**ALBERT GREMPER**  
LAUSANNE  
Av. Tivoli 64 - Tél. 22 52 63 - Apart. 24 67 13

Maîtrises fédérales

Projets et devis



dire **Cumulus** c'est parler d'un  
chauffe-eau **Sauter**

FR. SAUTER S. A., fabrique d'appareils électriques à Bâle