

Zeitschrift: Habitation : revue trimestrielle de la section romande de l'Association Suisse pour l'Habitat

Herausgeber: Société de communication de l'habitat social

Band: 29 (1957)

Heft: 6

Artikel: Groupe scolaire du parc Geisendorf à Genève : architectes Georges Brera et Paul Waltenspühl

Autor: [s.n.]

DOI: <https://doi.org/10.5169/seals-124638>

Nutzungsbedingungen

Die ETH-Bibliothek ist die Anbieterin der digitalisierten Zeitschriften. Sie besitzt keine Urheberrechte an den Zeitschriften und ist nicht verantwortlich für deren Inhalte. Die Rechte liegen in der Regel bei den Herausgebern beziehungsweise den externen Rechteinhabern. [Siehe Rechtliche Hinweise.](#)

Conditions d'utilisation

L'ETH Library est le fournisseur des revues numérisées. Elle ne détient aucun droit d'auteur sur les revues et n'est pas responsable de leur contenu. En règle générale, les droits sont détenus par les éditeurs ou les détenteurs de droits externes. [Voir Informations légales.](#)

Terms of use

The ETH Library is the provider of the digitised journals. It does not own any copyrights to the journals and is not responsible for their content. The rights usually lie with the publishers or the external rights holders. [See Legal notice.](#)

Download PDF: 13.03.2025

ETH-Bibliothek Zürich, E-Periodica, <https://www.e-periodica.ch>

GROUPE SCOLAIRE DU PARC GEISENDORF A GENÈVE

Georges Brera et Paul Waltenspuhl, architectes

Cet important groupe scolaire que la ville de Genève réalise par étapes, selon les besoins scolaires, est construit dans un cadre idéal, au centre d'un parc magnifiquement boisé.

Ce groupe comprend :

A) Ecole enfantine	6 unités de classes
B) Extension future de l'école enfantine	3 » » »
C) Ecole primaire	16 » » »
D) Salles de gymnastique (dont une salle future)	
E) Extension future de l'école primaire	5 » » »
Total	30 unités de classes

Il est donc prévu une concentration de plus de mille élèves. Cette concentration exceptionnelle posait un problème d'ordre pédagogique : Comment effacer l'impression de masse contraire à une ambiance favorable à l'éducation de l'enfant ?

Il a fallu créer une forte différenciation des volumes, autant en plan qu'en élévation, en réservant à chaque unité d'enseignement son espace propre. Ces volumes sont entrecoupés de massifs de verdure qui ont été sauvegardés avec soin. Le morcellement des bâtiments ne pouvait cependant se développer à l'excès ; d'une part pour des questions d'ordre économique, d'autre part afin de ne pas trop empiéter sur le parc, dont tout le pourtour devait être réservé au public.

Ce parc étant placé au centre d'un quartier d'habitation de grande densité, les élèves pénètrent de tous côtés au sein du groupe scolaire.

Le centre de la composition a été réservé au volume principal de l'école primaire, dont les locaux communs ont été groupés autour d'un patio formant amphithéâtre pour les manifestations collectives.

La disposition prévue permet de lier entre eux le maximum de locaux communs, soit les halls d'entrées filles et garçons, la salle de conférences et la salle de rythmique.

La salle de gymnastique s'ouvre sur une pelouse de jeux placée à l'arrière des classes de travaux manuels.

Les autres classes sont disposées dans des pavillons d'importance secondaire, rayonnant librement autour du centre.

Selon l'urgence des besoins scolaires, l'école enfantine a été construite entre 1952 et 1953 en cinq mois de travaux. Ces courts délais de construction imposaient un système constructif adéquat, sans pour autant renoncer aux moindres perfectionnements techniques : ventilation bilatérale à éclairage diurne et artificiel bien diffusé, chauffage par rayonnement.

Construction et aménagements intérieurs : les dalles du rez-de-chaussée, en poutrelles et hourdis préfabriqués, reposent sur l'infrastructure en béton armé. Les grands éléments des cadres de l'ossature métallique soudés en atelier ont été assemblés sur place par boulonnage. Les serpentins du chauffage par rayonnement une fois fixés sous les ailes des solives en fer IPN, on procéda à la mise en place des hourdis spéciaux de Pratteln, bloqués par des remplissages en béton de fine granulométrie. Les travaux de charpente suivaient parallèlement. Couverture en aluman.

Les parois de séparation entre classes sont en plots creux Durisol, avec remplissage des alvéoles en béton ; on réalisa à bon compte une excellente isolation phonique des classes. Le plafond incliné reste en durisol et, blanchi tout simplement, sert de pan de réflexion à l'éclairage indirect par tubes fluorescents Slimeline.

Toutes les menuiseries sont en chêne naturel ; de grands vitrages à guillotine permettent d'ouvrir entièrement les classes, protégées qu'elles sont par un large auvent du côté sud.

Les architectes, en collaboration avec le peintre Charles-François Philippe, ont conçu un parti de décoration à la portée des enfants ; l'intérêt de la décoration sera centré sur des points précis, en fonction de l'architecture et de ses prolongements extérieurs. Le parti de décoration a été étendu à l'ensemble du Parc Geisendorf, afin de constituer une unité plastique complète.

L'école enfantine est en service depuis trois ans.

Les seize classes de l'école primaire ont été ouvertes aux élèves à la fin de l'été dernier.

L'une des salles de gymnastique est en voie d'achèvement.

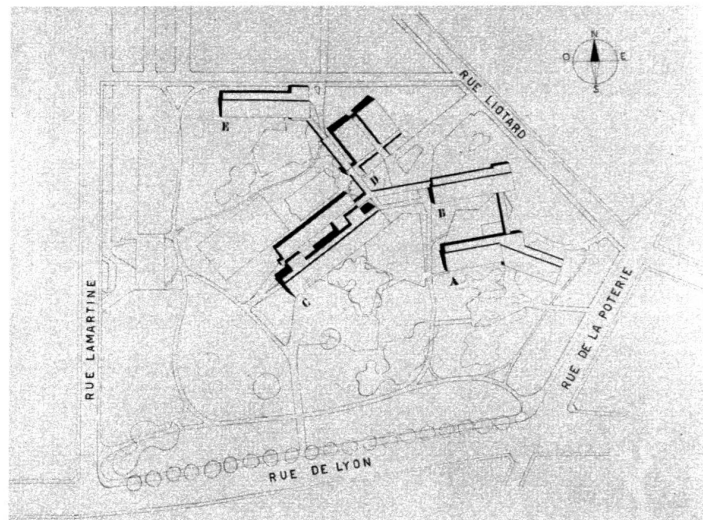
Les extensions futures prévues dans le plan général seront entreprises au fur et à mesure des besoins, parallèlement à la reconstruction plus dense des quartiers d'habitations voisins.

La légende des pages d'illustrations s'établit de la manière suivante :

- A. Ecole enfantine (1^{re} étape)
- B. Ecole enfantine (extension)
- C. Ecole primaire (2^e étape)
- D. Salle de gymnastique (2^e étape)
- E. Ecole primaire (extension)

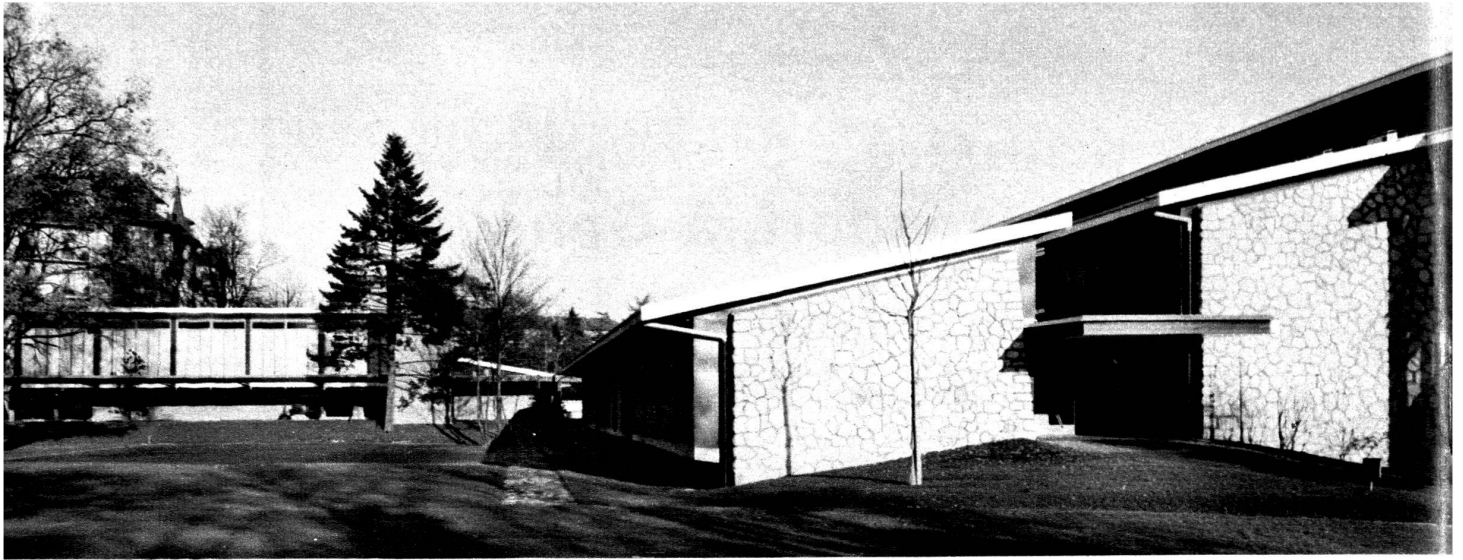
L'école primaire du Parc Geisendorf, à Genève

Plan général de situation.

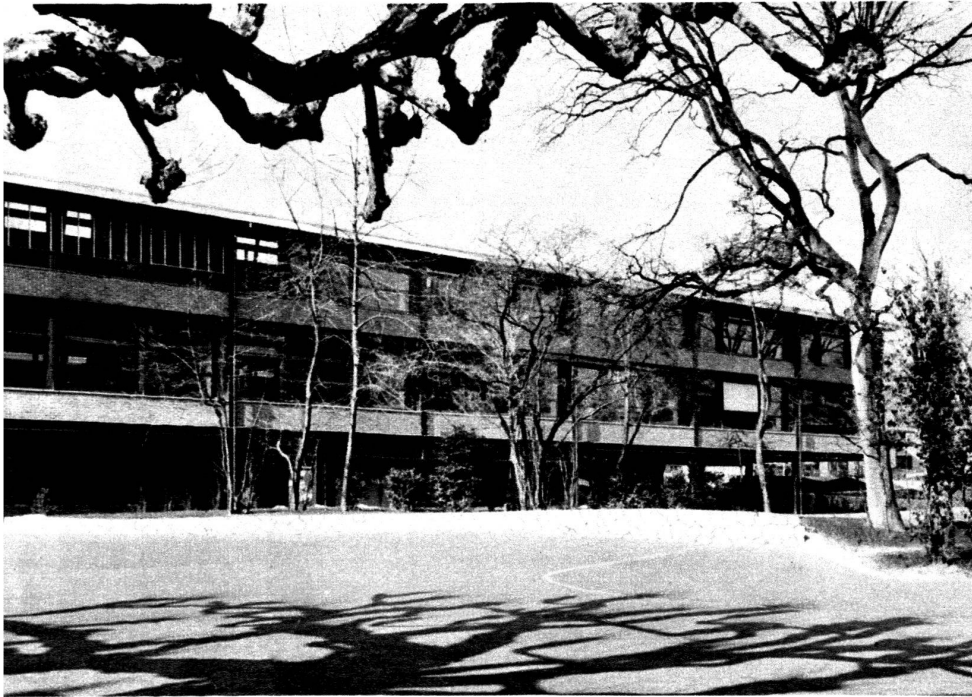


Vue générale: au premier plan, l'école enfantine; au fond, l'école primaire; à droite, la salle de gymnastique. (Photo G. Klemm.)





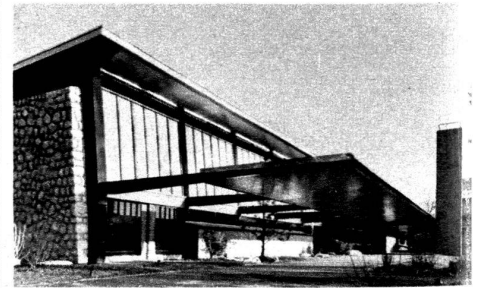
A droite, le bâtiment des classes de l'école primaire; à gauche, au fond, la salle de gymnastique. (Photo G. Klemm.)



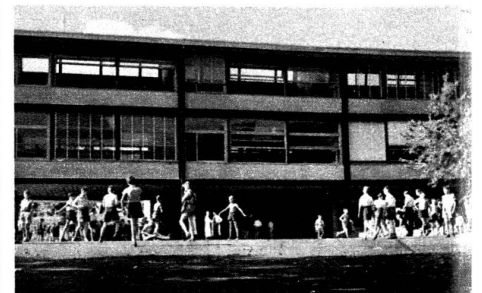
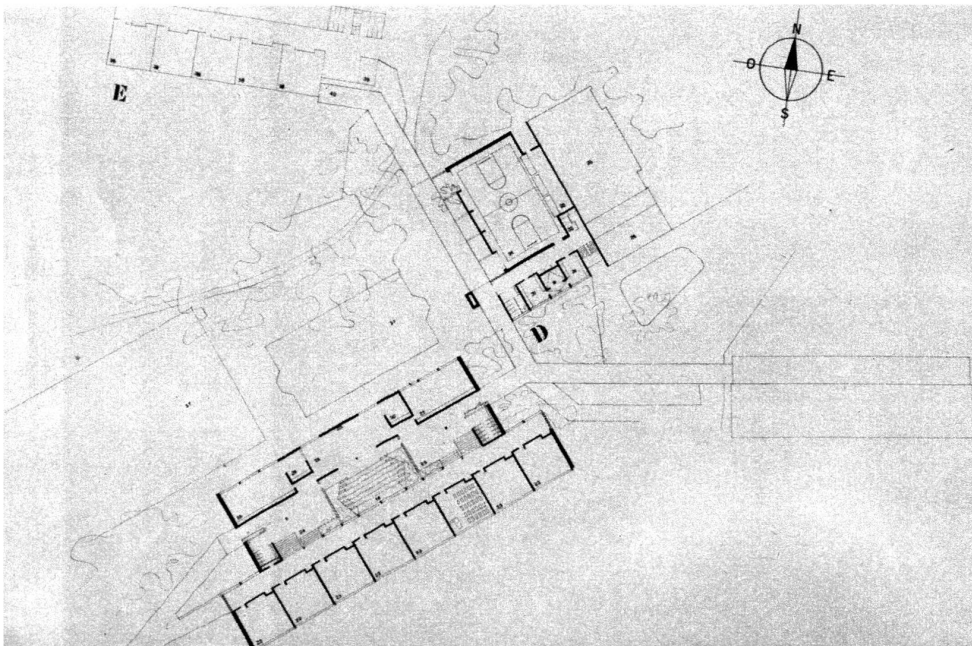
Le bâtiment des classes, 2^e étage. (Photo G. Klemm.)



L'école primaire. (Photo G. Klemm.)



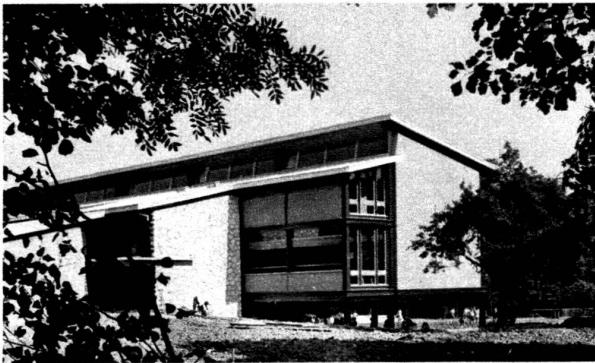
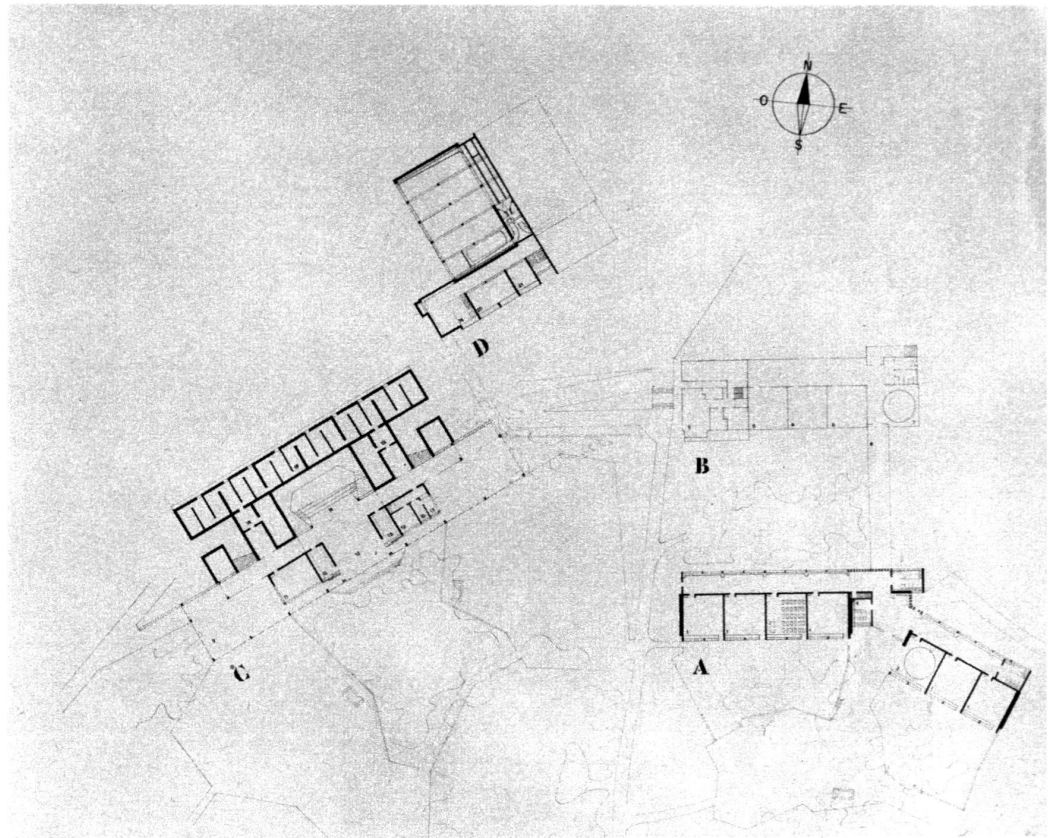
Le portique de la salle de gymnastique.
A droite, la cheminée. (Photo G. Klemm.)



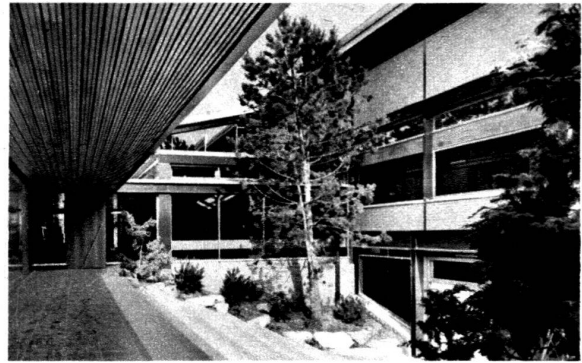
Entrée de l'école primaire.
(Photo G. Klemm.)

Rez-de-chaussée de l'école primaire et de la salle de gymnastique.

Rez-de-chaussée de l'école préparatoire et sous-sol de l'école primaire et de la salle de gymnastique.



L'école primaire, 2^e étape. (Photo G. Klemm.)

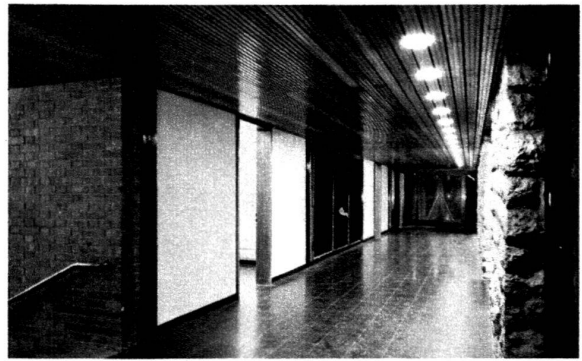


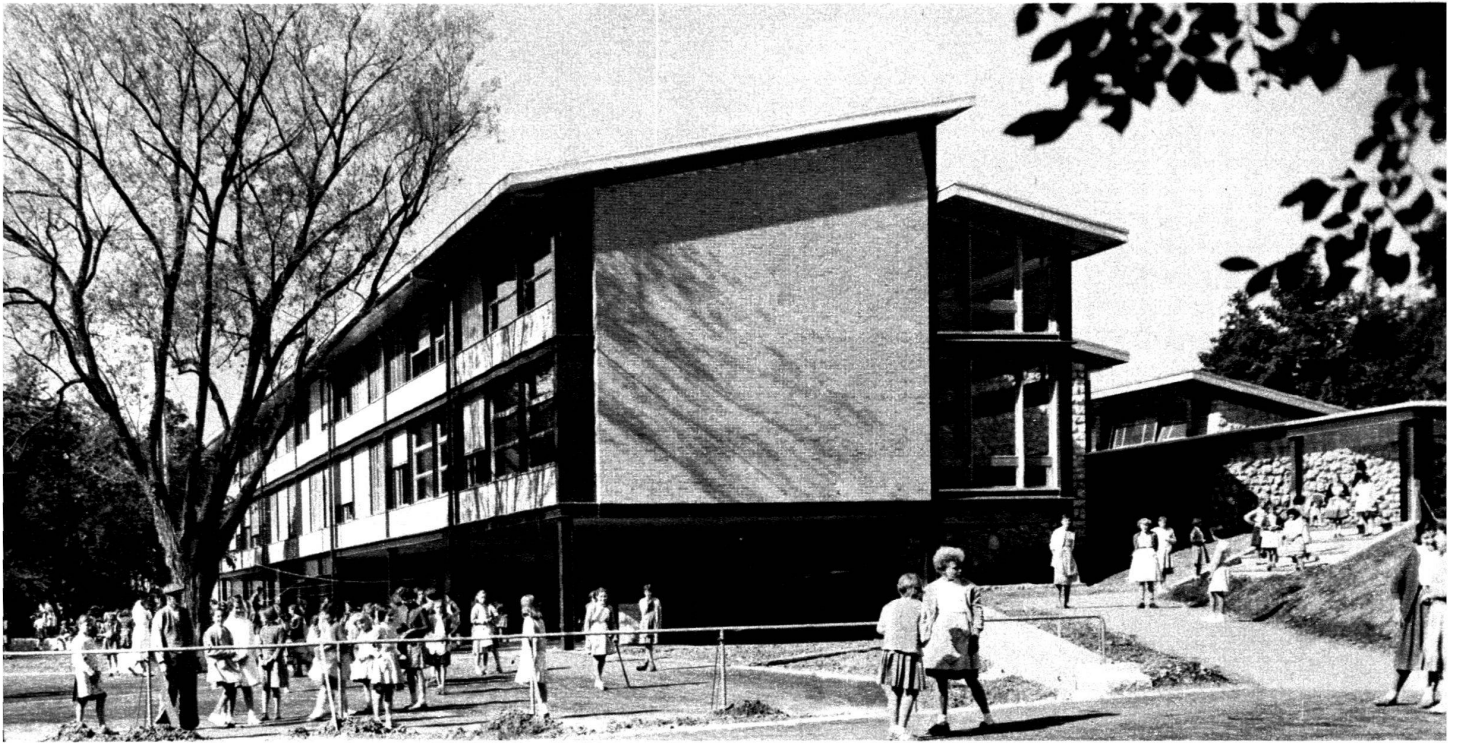
L'amphithéâtre en plein air. (Photo G. Klemm.)

L'amphithéâtre vu de la salle de rythmique. (Photo G. Klemm.)

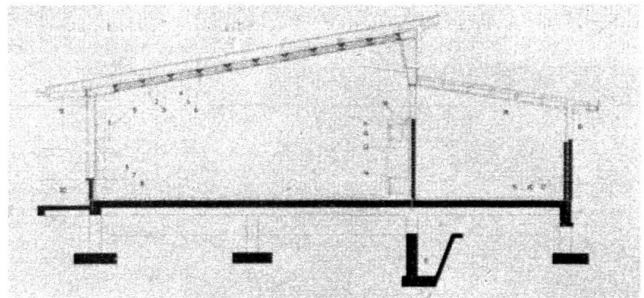


L'entrée des classes, sur le dégagement. (Photo G. Klemm.)



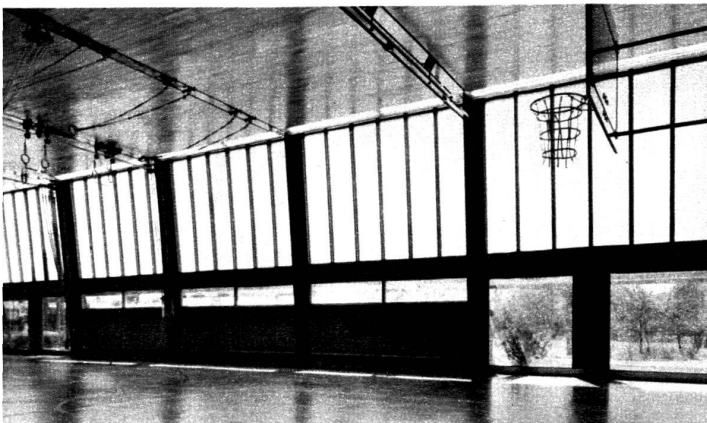


L'école primaire: vue pendant la récréation. (Photo G. Klemm.)



Coupe sur le bâtiment des classes (légende détaillée dans le texte).

La salle de gymnastique. (Photo G. Klemm.)



Ecole primaire. Le vestibule. (Photo G. Klemm.)

