

# Une nouvelle manière d'habiter

Autor(en): **P.L.**

Objektyp: **Article**

Zeitschrift: **Habitation : revue trimestrielle de la section romande de l'Association Suisse pour l'Habitat**

Band (Jahr): **33 (1961)**

Heft 10

PDF erstellt am: **22.07.2024**

Persistenter Link: <https://doi.org/10.5169/seals-125196>

## **Nutzungsbedingungen**

Die ETH-Bibliothek ist Anbieterin der digitalisierten Zeitschriften. Sie besitzt keine Urheberrechte an den Inhalten der Zeitschriften. Die Rechte liegen in der Regel bei den Herausgebern.

Die auf der Plattform e-periodica veröffentlichten Dokumente stehen für nicht-kommerzielle Zwecke in Lehre und Forschung sowie für die private Nutzung frei zur Verfügung. Einzelne Dateien oder Ausdrucke aus diesem Angebot können zusammen mit diesen Nutzungsbedingungen und den korrekten Herkunftsbezeichnungen weitergegeben werden.

Das Veröffentlichen von Bildern in Print- und Online-Publikationen ist nur mit vorheriger Genehmigung der Rechteinhaber erlaubt. Die systematische Speicherung von Teilen des elektronischen Angebots auf anderen Servern bedarf ebenfalls des schriftlichen Einverständnisses der Rechteinhaber.

## **Haftungsausschluss**

Alle Angaben erfolgen ohne Gewähr für Vollständigkeit oder Richtigkeit. Es wird keine Haftung übernommen für Schäden durch die Verwendung von Informationen aus diesem Online-Angebot oder durch das Fehlen von Informationen. Dies gilt auch für Inhalte Dritter, die über dieses Angebot zugänglich sind.



La cité vue de l'est — Au premier plan : les garages

(Photos Merkle, Bâle)

**Cité d'habitations familiales  
« Gustacker », à Bottmingen (Bâle)  
1958-1959**

Architectes : Karl Wicker, SIA, Alfred Senn,  
Hans Roduner, Bâle

Les maisons sont très heureusement disposées en échelons



## Une nouvelle manière d'habiter

Trois locataires d'une maison locative ont pris l'heureuse initiative de se grouper en coopérative pour ériger ensemble dix maisons familiales, dont les charges ne devaient pas dépasser sensiblement le loyer d'un logement moyen. Le terrain qu'ils ont trouvé n'est pas considérable : 4200 m<sup>2</sup> à peine. Mais l'ingénieuse solution des architectes qui groupent les maisons en deux rangées de quatre et une rangée de deux, formant une sorte de square ouvert de 45 m. dans sa plus faible dimension, permet de créer un ensemble harmonieux, aéré, où chacun peut goûter aux joies de la pro-

priété sans éprouver cette obsédante impression d'entassement et de promiscuité qu'auraient donnée dix maisons familiales édifiées sur dix terrains minuscules de 420 mètres carrés.

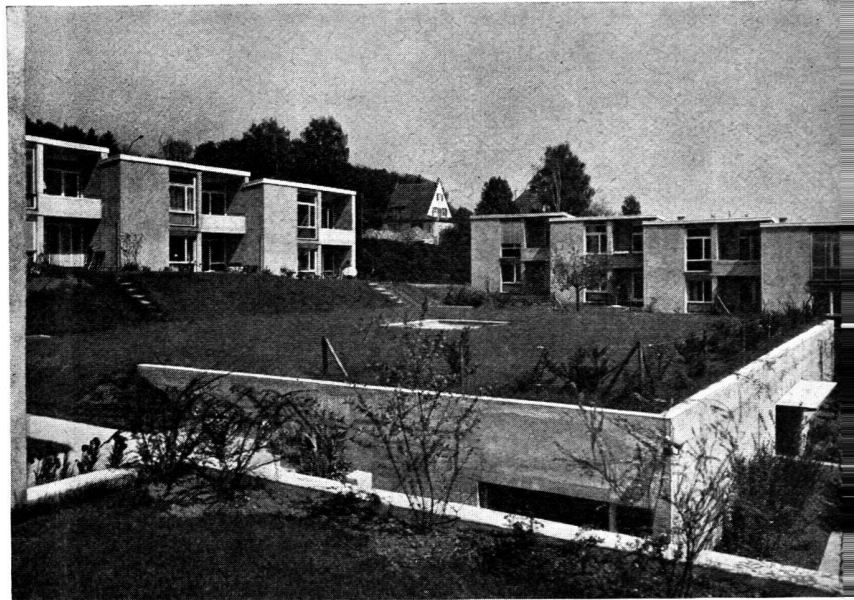
Les maisons, à deux niveaux, n'ont que 7 m. sur 10,5 m. Mais elles sont conçues pour permettre à la fois une vie familiale se développant dans un vaste studio à deux niveaux et une vie plus retirée dans les trois chambres du niveau supérieur.

La disposition en échelons isole chacun de ses voisins de la façon la plus simple, et la plus efficace.

Ce mode de groupement d'une série de maisons familiales est assurément la meilleure formule à opposer à nos tristes quartiers de « villas ».

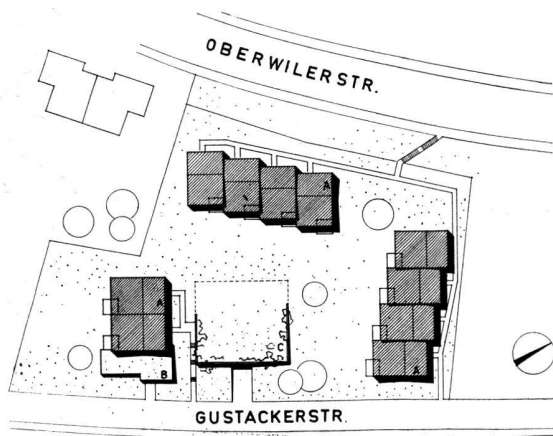
P. L.

L'indice d'utilisation du terrain est de 0,35.

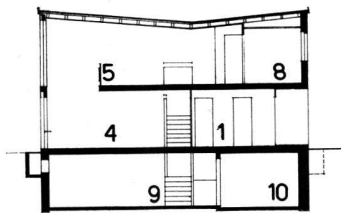


La cité vue du sud

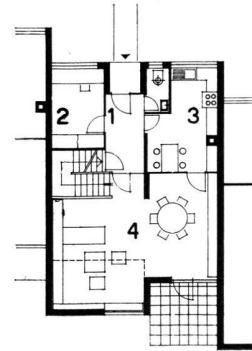
(Les clichés de ces deux pages ont été obligeamment prêtés par «Werk»)



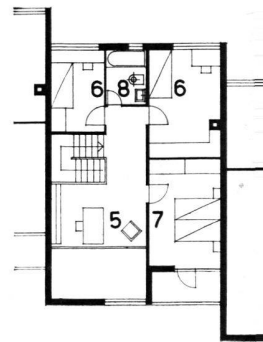
Plan d'ensemble — Echelle 1:1500



Coupe  
Une habitation, échelle 1:300

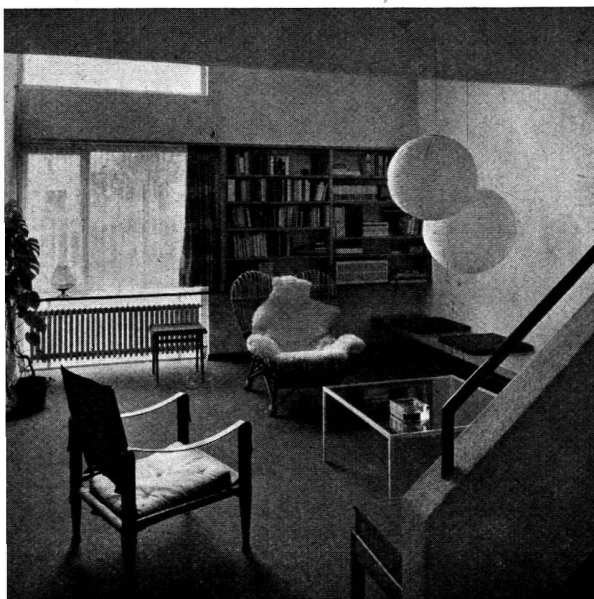


Rez-de-chaussée



Etage

Living-room



Séjour avec galerie

