

Notre page féminine : des appartements à la mesure de la famille suisse

Autor(en): **Dardel, Isabelle de**

Objektyp: **Article**

Zeitschrift: **Habitation : revue trimestrielle de la section romande de l'Association Suisse pour l'Habitat**

Band (Jahr): **36 (1964)**

Heft 9

PDF erstellt am: **22.07.2024**

Persistenter Link: <https://doi.org/10.5169/seals-125656>

Nutzungsbedingungen

Die ETH-Bibliothek ist Anbieterin der digitalisierten Zeitschriften. Sie besitzt keine Urheberrechte an den Inhalten der Zeitschriften. Die Rechte liegen in der Regel bei den Herausgebern.

Die auf der Plattform e-periodica veröffentlichten Dokumente stehen für nicht-kommerzielle Zwecke in Lehre und Forschung sowie für die private Nutzung frei zur Verfügung. Einzelne Dateien oder Ausdrucke aus diesem Angebot können zusammen mit diesen Nutzungsbedingungen und den korrekten Herkunftsbezeichnungen weitergegeben werden.

Das Veröffentlichen von Bildern in Print- und Online-Publikationen ist nur mit vorheriger Genehmigung der Rechteinhaber erlaubt. Die systematische Speicherung von Teilen des elektronischen Angebots auf anderen Servern bedarf ebenfalls des schriftlichen Einverständnisses der Rechteinhaber.

Haftungsausschluss

Alle Angaben erfolgen ohne Gewähr für Vollständigkeit oder Richtigkeit. Es wird keine Haftung übernommen für Schäden durch die Verwendung von Informationen aus diesem Online-Angebot oder durch das Fehlen von Informationen. Dies gilt auch für Inhalte Dritter, die über dieses Angebot zugänglich sind.

Des appartements à la mesure de la famille suisse

Voir nos pages 27 à 30 et 47

51

Le secteur de «L'art de vivre» présente aux visiteurs de l'Exposition nationale, dans la section de «La maison et l'homme», un groupe de cinq appartements différents, conçus dans la perspective de la famille et de son agrandissement. Ces cinq types d'habitation, qui pourraient figurer dans nos futurs immeubles locatifs, ne sont pas théoriques, mais bien les appartements dont rêvent cinq familles suisses, de condition bien déterminée. Les architectes se sont entretenus avec elles, ils ont tenu compte de leurs désirs, de leurs besoins, de leur mode de vie, de leurs particularités, pour aménager, dans le cadre traditionnel, un intérieur qui ferait leur bonheur.

Tous ces logements – on peut en faire le tour et ensuite les examiner de plus près par en haut, car ils sont à ciel ouvert, comme les maisons de poupées de notre enfance – sont éclairés par des fenêtres donnant sur deux façades qui se font vis-à-vis. Ainsi, par exemple, plus d'appartements orientés uniquement au nord, ce qui paraît le ba-ba du bon sens et de la justice; encore fallait-il en prendre conscience. Une autre constante: l'installation de la cuisine et celle de la salle de bains et des toilettes, qui forment un bloc au centre de l'appartement, à côté des chambres à coucher, et non pas comme c'est encore trop souvent le cas, près de la porte d'entrée, avec tous les inconvénients que cela comporte.

L'innovation la plus frappante est l'aménagement des espaces, considéré sans doute comme révolutionnaire, à entendre les discussions vives qui ont lieu entre jeunes visiteurs, visiblement enthousiasmés, et visiteurs plus âgés. Ceux-ci vont jusqu'à se fâcher à la vue de ces logements à plans coupés d'où l'on a banni l'unique couloir sombre et cafardeux qui fait corridor. Une véritable querelle des Anciens et des Modernes! Les femmes sont moins conservatrices. Il faut dire que les architectes se sont ingéniés à leur faciliter la tâche – comme mère et maîtresse de maison – et à ménager, à celles qui pratiquent un métier à la maison, un coin plaisant, bien à elles. Celui de la femme du dessinateur qui fait des travaux de bureau à domicile, placé de façon qu'elle puisse surveiller ses casseroles d'un œil à travers la porte vitrée de sa cuisine, est une trouvaille pleine d'humour. Dans le même appartement, en tous points remarquable, il y a un «débarras» comportant des armoires et des espaces de rangement d'une ingéniosité étourdissante. Je ferai une petite critique: nulle part je n'ai remarqué un emplacement convenable où l'on pourrait fixer une glace longue et étroite dans laquelle on peut se voir des pieds à la tête. En

revanche, une autre idée réalisée me paraît très heureuse, celle de la table de travail, installée devant la fenêtre de la chambre des parents, destinée au mari qui continue ses études le soir à la maison cependant que sa femme peut lire dans son lit. Partout, il y a une richesse d'invention étonnante, comme la porte coulissante entre deux chambres d'enfants qui figure en même temps un tableau noir.

Pour mon compte, la révolution qui m'enchant, c'est celle des parois de séparation qui sont, en principe, en même temps des armoires. Solution intelligente à l'éternel problème des armoires! De plus, ces mêmes parois-armoires vont jusqu'à être mobiles. Le cas échéant, il est donc possible de modifier la disposition des chambres. Dans le même ordre d'idées, la porte-fenêtre donnant sur la terrasse, grâce à un système de rail, peut être reportée sur la façade. Ainsi la salle de séjour, pendant la mauvaise saison, se voit prolongée par une véranda chauffée. N'est-ce pas très séduisant?

Les salles de bains m'ont paru magnifiques, bien étudiées et il y a de la place pour s'y mouvoir. J'ai rassuré mon oncle, de dimensions respectables, qui m'a demandé d'aller vérifier si l'on pouvait s'y retourner... Mais ne pourrait-on pas prévoir un séchoir mobile, suspendu au-dessus de la baignoire, pour les petits savonnages? Et aussi, en particulier dans la salle de bains réservée à la famille comportant un nourrisson, un endroit ou une tablette pour le langer? J'ai aussi infiniment apprécié la chambre d'eau supplémentaire, avec douche et lavabo, destinée aux trois enfants d'un des appartements de cinq pièces. Elle serait d'ailleurs éminemment utile à partir de deux enfants, sans compter que la bonne éducation y trouverait son compte. Et puisque l'on m'assure que les systèmes d'aération sont actuellement parfaitement au point, je vois moins d'inconvénients aux cuisines ouvertes. Mais je n'aime pas les bars dans les appartements.

Chaque appartement présenté – un d'une pièce, deux de trois pièces, deux de cinq pièces – est meublé avec simplicité et pourtant une certaine recherche. Ecrasé par un mobilier demi-luxe, il perdrait son chic et son harmonie: il deviendrait tout simplement méconnaissable. Une fois de plus, on se rend compte de l'importance primordiale d'une collaboration étroite entre l'architecte et le fabricant de meubles. Comme certaines installations mobiles font de plus en plus partie intégrante de la construction de l'appartement – armoires, rayons creusés dans le mur pour y loger les livres, par exemple – le nombre des meubles à acheter diminue sensiblement. On peut raisonnablement espérer que ce sera au profit de leur qualité et de leur beauté.

Isabelle de Dardel.

actuellement. Ces plans de base ont cependant été remaniés pour être adaptés aux installations et aux formes d'habitation exigées par l'homme d'aujourd'hui. On oppose aux plans types, tels que la pratique les présente, des plans aux formules nouvelles, qui suggèrent la réalisation de complexes d'habitation tenant compte des exigences sociales et d'économie privée de la construction. On a retenu particulièrement les dimensions, à l'horizontale et à la verticale, des pièces d'habitation, le volume ayant une importance tout aussi grande que la surface. On a étudié la disposition économique des blocs sanitaires et des installations de cuisine (par exemple le bloc sanitaire et la cuisine sont le centre de l'appartement, où ils servent d'isolant acoustique entre salles de séjour et chambres à coucher, etc.).

On a envisagé d'incorporer, à l'avenir, les éléments mobiliers servant à ranger les biens ménagers (habits, linge, vaisselle, livres, etc.) au logement, afin d'épargner au propriétaire des transports supplémentaires. Cette idée peut révolutionner la conception traditionnelle du mobilier. Le locataire et habitant pourrait limiter l'achat de meubles et ainsi en améliorer la qualité. De ce fait, le niveau esthétique du logement, de même que les variations individuelles pourraient être favorablement influencés.

Ces études – mises en pratique dans les exemples d'appartements présentés – ont prouvé que la tâche des architectes d'intérieur se limitant aujourd'hui au mobilier et à la décoration pourrait s'étendre à une étroite collaboration, lors de l'organisation fonctionnelle du logement tout entier. C'est là que se dessine la voie qui permettra d'améliorer les projets de base en tenant compte des expériences faites par l'utilisation d'un appartement. Puisque la collaboration entre l'urbaniste et l'architecte a un effet favorable sur la conception d'une construction, il est évident que la collaboration entre l'architecte et l'ensemblier pourrait également avoir un heureux effet sur la conception d'un appartement.

Chacun des cinq appartements exposés – un appartement de 1 pièce, deux appartements de 3 pièces et deux appartements de 5 pièces – illustre une possibilité déterminée d'habitat pour un type de famille déterminé. Les architectes d'intérieur n'ont pas choisi une organisation et des installations fictives, mais ont fondé leurs travaux sur les exigences d'une famille déterminée. D'entente avec les architectes d'intérieur, cinq familles suisses ont réellement installé «leur» appartement. Ce ne sont donc pas

des modèles théoriques qui sont présentés aux visiteurs, mais bien des logements réels, conçus selon les désirs et les nécessités de familles suisses d'aujourd'hui et de demain.

Appartement 1

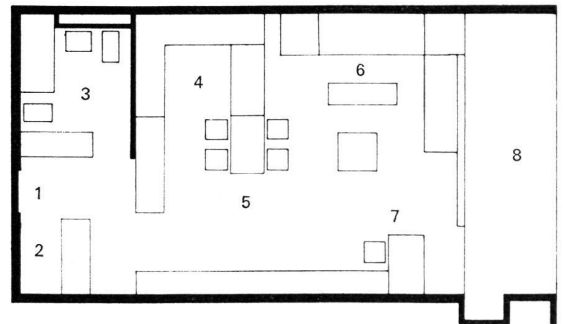
Appartement locatif d'une pièce pour un jeune couple. Le mari fait des études, la femme travaille comme secrétaire. Pas d'enfants.

En entrant dans l'appartement, la vue sur la pièce est masquée par une armoire en saillie. La salle de bains est séparée de l'entrée par des armoires formant paroi (pour la garde-robe et les valises). Vis-à-vis se trouve un petit «débarras» séparé de la pièce principale par une armoire à linge et à habits.

La cuisine est juxtaposée à la salle de bains et séparée de la pièce par une paroi de bois. La table à manger forme le prolongement de la place de travail à la cuisine et peut être agrandie au moyen d'une rallonge. La cuisine est complètement installée; on a sciemment renoncé au type de la kitchenette. Les dispositions ont été prises de telle façon que le mari et les visites se sentent appelés à offrir leur aide.

Le mobilier de la paroi longitudinale opposée sert de trait d'union entre le coin-salle à manger et la place de séjour. Il remplit différentes fonctions. En face de la table on range la vaisselle. Les meubles donnant sur le balcon sont conçus pour permettre d'étudier et d'écrire. Le nouveau système de meubles escamotables et le classeur métallique remplacent le bureau. Le divan qui fait partie du coin-salon en angle droit peut se déplier en lit pour la nuit. Le jour, la literie est rangée dans le bahut que forme un banc. La table à thé est pliante.

Il y a un balcon sur toute la largeur de l'appartement qui peut agrandir la pièce d'habitation, si la porte et la fenêtre coulissantes sont ouvertes.



1 Entrée – 2 Débarras – 3 Salle de bains – 4 Cuisine – 5 Coin-salle à manger – 6 Studio – 7 Coin de travail – 8 Loggia.

Appartement 2, page 47, bas

Appartement locatif de 3 pièces pour une famille avec deux enfants (garçonnet de 5 ans et nourrisson). Le mari est instituteur.

L'appartement est muni de fenêtres sur les deux parois latérales, l'entrée est située au milieu de l'une des parois longitudinales. Il en résulte une césure entre les chambres à coucher des parents et des enfants et la salle à manger et de séjour. L'élément de séparation est le bloc sanitaire qui, isolé de la salle de séjour et de l'entrée, s'ouvre du côté des chambres à coucher. Des armoires formant paroi séparent la chambre à coucher des parents de l'entrée



1 Entrée - 2 Salle de séjour - 3 Loggia - 4 Coin-salle à manger - 5 Cuisine - 6 Salle de bains - 7 W.-C. - 8 Débarras - 9 Enfants - 10 Cabinet de travail - 11 Parents.

qui tient en même temps lieu de penderie. Un coin de travail, réservé au père de famille, est inclus dans l'emplacement réservé aux parents, mais peut être isolé par une paroi coulissante. La mère a sa place de travail près des fenêtres. Des tables de jeux et de travail se trouvent dans la chambre des enfants.

La salle de séjour, séparée de l'entrée par une paroi d'armoires, est libre de meubles-coffres, ce qui donne un grand espace disponible pour réunir la famille. La cuisine est complètement séparée de cette pièce, mais elle est néanmoins en étroite relation avec une place restreinte réservée aux repas qui jouxte directement la cuisine et en fait une sorte de cuisine-salle à manger.

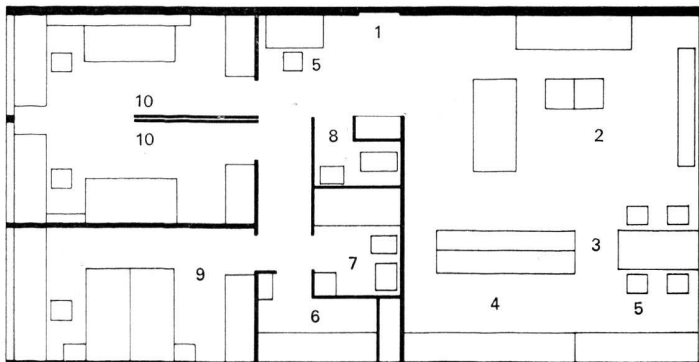
La salle de séjour est complétée par un balcon sur toute la largeur. Cela permet d'augmenter la surface du lieu de séjour.

Appartement 3, page 47, milieu

Appartement locatif de 3 pièces pour une famille de deux garçons (âge scolaire et préscolaire). Le mari est dessinateur sur machines, suit des cours au technicum du soir et étudie à la maison. A côté de ses devoirs de maître de maison et de mère de famille, la femme fait du travail de bureau à domicile.

L'appartement présente le standard de vie moyen d'une famille aspirant à s'élever au-dessus de la moyenne. La simplicité de l'habitat est dictée par le budget et les habitudes des habitants. La discrétion des parties architecto-

1 Entrée - 2 Salle de séjour - 3 Coin-salle à manger - 4 Cuisine - 5 Coin de travail - 6 Débarras - 7 Salle de bains - 8 W.-C. - 9 Parents - 10 Enfants.



niques et mobiles permet aux locataires d'être, en tant qu'êtres humains, le centre de gravité de la demeure.

L'appartement est muni de fenêtres sur les deux parois latérales, l'entrée est située au milieu de l'une des parois longitudinales. Le plan dessiné prouve qu'on a sciemment cherché à résoudre le problème de manière économique: à l'exception du bloc sanitaire central et des chambres à coucher, l'appartement se présente comme un complexe de pièces ouvert, dominé par la salle de séjour. La division de la chambre d'enfants permet d'avoir deux pièces relativement petites (pensons aux maladies, aux devoirs scolaires); sans paroi de séparation, la pièce offre suffisamment de place pour les jeux. Dans les chambres à coucher, l'emplacement près des fenêtres est conçu comme coin de travail, ce qui permet à tous les membres de la famille de se retirer pour s'adonner à des occupations individuelles. A côté de l'entrée on trouve un coin réservé au travail et au bricolage. Entre la salle de bains et la chambre à coucher des parents une penderie-débarras a été prévue.

La salle de séjour est le centre de la vie familiale, le lieu où se reposer, où recevoir des visites, le «terrain» de jeu des enfants. Son mobilier est conçu pour servir à des buts variés. Le coin-salle à manger et le coin de travail de la maîtresse de maison forment une annexe à la salle de séjour, à proximité des fenêtres et de la cuisine. La cuisine «sur deux fronts», avec une grande surface réservée aux armoires, peut être fermée du côté de la salle de séjour et du côté du coin-salle à manger par une porte vitrée.

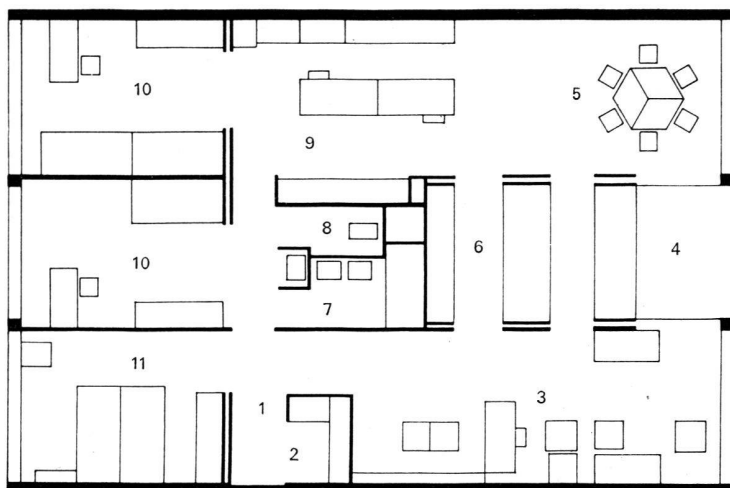
Appartement 4

Propriété par appartement de 5 pièces pour une famille avec trois enfants (jeune fille de 15 ans, deux garçons de 12 et 8 ans). Le mari est libraire. Il s'agit d'une famille aux intérêts culturels.

L'habitat se trouve dans une maison à plusieurs appartements. Les dimensions sont restreintes et la disposition est austère. Le bloc sanitaire forme le centre et sépare les pièces de séjour des chambres à coucher. Ces dernières peuvent être fermées par des parois coulissantes.

La cuisine jouxte le bloc sanitaire et s'ouvre sur les pièces de séjour. Dans cette cuisine, on ne cuit plus face au mur. Le bloc de cuisine donne sur une véranda en saillie, le coin-salle à manger et les pièces de séjour. En ouvrant les portes latérales coulissantes de la cuisine, il est possible de communiquer de tous côtés. La véranda est incorporée à la surface d'habitation. Les vitres peuvent, en hiver, être placées à la hauteur de la façade.

Sur l'un des côtés du bloc sanitaire, une place de travail et de jeux est aménagée. C'est ici que se trouvent les appareils ménagers (machines à laver, etc.). Les tables de travail et les armoires sont à disposition de toute la famille. A proximité de cette place de travail et de jeux et de la cuisine se trouve le coin-salle à manger. La salle de séjour se situe à part, de l'autre côté de la cuisine et de la véranda. L'amour des livres et de la musique marque l'atmosphère de cet appartement. La décoration porte le sceau personnel des habitants et exprime en même temps leurs goûts artistiques.



1 Entrée - 2 Vestiaire - 3 Salle de séjour - 4 Loggia - 5 Salle à manger - 6 Cuisine - 7 Salle de bains - 8 W.-C. - 9 Cabinet de travail - 10 Enfants - 11 Parents.

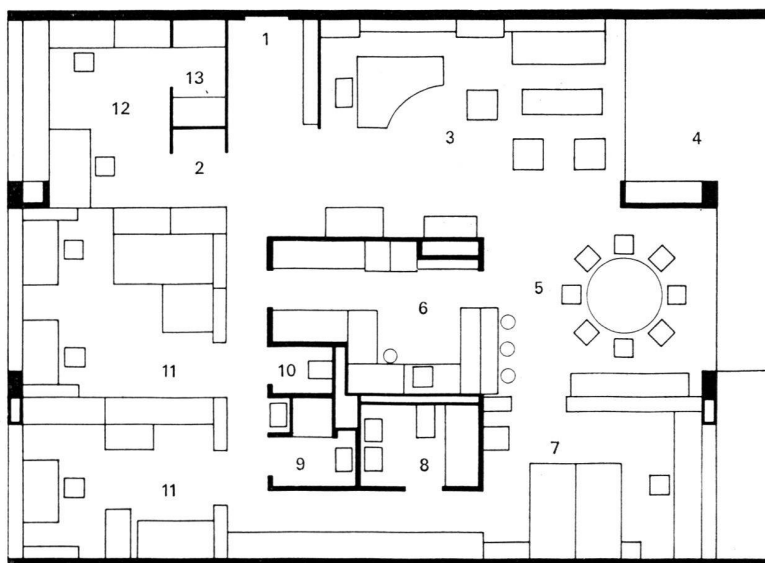
Appartement 5, page 47, milieu et bas

Propriété par appartement de 5 pièces pour une famille avec trois enfants (deux garçons, élèves de l'école primaire, petite fille). Le mari est ingénieur de construction, la femme est orfèvre et travaille à la maison.

Cette demeure se trouve dans une grande maison de plusieurs appartements à plans flexibles. Il possède deux côtés plus longs que larges, qui, eux seuls, sont dotés de fenêtres. La surface du logement est pourtant presque carrée. Le bloc sanitaire et la cuisine forment le centre.

D'un côté du bloc sanitaire se trouvent les chambres d'enfants, de l'autre côté la chambre à coucher des parents. Ces chambres sont accessibles par un corridor bordé d'armoires, mais pourtant bien séparées. La chambre à coucher des parents est disposée à côté de la salle à manger et de séjour. La cuisine complètement installée s'ouvre sur la salle à manger par un passe-plats formant bar pour le petit déjeuner. La table ronde de la salle à manger permet de jouir du cercle familial.

1 Entrée - 2 Vestiaire - 3 Salle de séjour - 4 Loggia - 5 Salle à manger - 6 Cuisine - 7 Parents - 8 Salle de bains - 9 Douche - 10 W.-C. - 11 Enfants - 12 Cabinet de travail et balcon de nettoyage - 13 Débarras.



La salle de séjour aux vastes dimensions permet à la famille de se réunir et d'avoir des invités. Elle sert aussi de studio de musique. Sur la véranda, prolongement de la pièce, il est possible de disposer les vitres à hauteur de la façade, ce qui permet d'agrandir la salle de séjour. Une particularité de cet appartement de vastes dimensions est que l'on y a créé une salle de travail, dans laquelle tous les membres de la famille peuvent s'adonner à une occupation (travaux ménagers, devoirs scolaires, hobbies). C'est aussi là que se trouve le balcon aux nettoyages. A l'exception du bloc sanitaire, toutes les parois de l'appartement sont des éléments mobiles, ce qui permet une grande souplesse de l'aménagement. Cette propriété par appartement, donc achetée, peut être agrandie, si la famille grandit.

Activités ménagères

L'appartement est le cadre dans lequel se déroule non seulement la vie familiale, mais encore un grand nombre d'activités qui rendent possible la vie de cette communauté qu'est la famille. C'est à la maîtresse de maison qu'incombe la plupart de ces activités. La profession de ménagère est une des rares professions non spécialisées: la journée d'une maîtresse de maison est faite de travaux multiples et astreignants. Les tâches de mère et de ménagère sont devenues plus compliquées et plus lourdes de responsabilités. C'est en élaborant les plans de l'appartement qu'il faut songer non seulement aux fonctions des différents éléments mais aussi aux activités multiples de la ménagère. Comment obtenir la réalisation optimale des différentes fonctions du ménage? De nombreux moyens auxiliaires sont à la disposition de la maîtresse de maison, afin de lui faciliter les travaux ménagers. Quels sont ces moyens? Où et de quelle façon peuvent-ils être employés intelligemment?

Les appartements aménagés ne tiennent pas uniquement compte des différentes fonctions ménagères mais présentent en même temps au visiteur les auxiliaires utiles et souhaitables. Afin de souligner l'importance de ces exigences - résultat d'investigations récentes - ces différentes fonctions sont présentées une fois de plus, chacune séparément.

Sont évoquées tout d'abord les tâches multiples de la femme ménagère: maternité, puériculture, éducation, entretien de l'habitat, achats, conservation, cuisine, hospitalité, premiers secours et soins aux malades, hygiène, travaux ménagers, lavage et blanchissage. Chaque fonction est alors présentée sous forme théorique. L'examen démontre quelles sont les nécessités absolues qui permettront de faciliter et de rationaliser les travaux ménagers.

Dans une autre série parallèle, une partie des fonctions traitées sont présentées en pratique, c'est-à-dire à l'aide d'éléments choisis dans les cinq appartements types et qui permettent ainsi de prouver le bien-fondé de ces exigences. Ces éléments - que ce soit le lit dépliant à deux places, le bloc sanitaire et la cuisine ou la place de travail et de bricolage de toute la famille - sont la preuve qu'il est possible aux architectes, architectes d'intérieur et aux créateurs d'éléments divers, d'entente avec l'industrie, l'artisanat et des entreprises publiques de développer des éléments d'appartement et des auxiliaires ménagers en

se fondant sur les idées étudiées par les milieux de l'économie domestique, de la médecine, de la technique et de l'économie publique. Ces résultats peuvent et doivent être complétés par d'autres résultats obtenus par la pratique, surtout si l'on songe au grand nombre d'appartements dont nous aurons besoin pour l'avenir.

Dans une autre section (au sous-sol) les «auxiliaires invisibles de la ménagère» sont présentés, c'est-à-dire les auxiliaires et installations techniques qui servent non seulement aux habitants d'un appartement mais à toute la communauté d'habitation (eau, gaz, électricité, téléphone, chauffage, chambre à lessive, cave, installations frigorifiques, abri antiaérien, etc.). C'est ainsi qu'on rétablit le lien entre la famille et l'agglomération, la ville, le lien entre l'individu et la communauté.

Zones de verdure – accessibles à tous, page 46

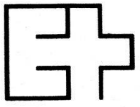
L'être humain qui vit dans une agglomération «fermée» éprouve le besoin physique et psychique d'avoir un coin de verdure. Parallèlement au postulat «à chacun son propre appartement» s'ajoute le postulat «à chacun son propre jardin». Ces deux postulats ne sont réalisables que partiellement. C'est pourquoi la zone de verdure commune est d'autant plus importante qu'elle permet à chacun une plus grande liberté de mouvement que le propre jardin. Vu l'urgente nécessité de construire des habitations, vu le manque de terrain disponible et les prix élevés, il est indispensable de concentrer les constructions et d'employer le terrain disponible judicieusement. Il faut, par conséquent, construire en hauteur. Les zones libres sont ainsi plus grandes que si l'on construisait «à l'horizontale» et le droit d'emploi n'appartient pas à l'individu mais à toute la communauté. Il est heureux de constater que les hautes séparations entre immeubles, qui parcellaient stupidement les zones de verdure, tendent de plus en plus à disparaître pour faire place à des zones de verdure communes. Mais on reconnaît de plus en plus que la collectivité ne gagne pas grand-chose avec des zones de verdure «neutres», si elles ne sont pas aménagées harmonieusement, si elles ne sont pas adaptées aux nécessités pratiques. Ce n'est que si l'on tient compte de ces facteurs qu'elles pourront être utilisées par le plus grand nombre possible des habitants des alentours. Ces projets peuvent se réaliser, à la condition que les locataires ne subissent aucune contrainte et si – par leur signature sur le bail – la liberté de mouvement leur est accordée.

Pour réaliser cette nouvelle conception des zones de

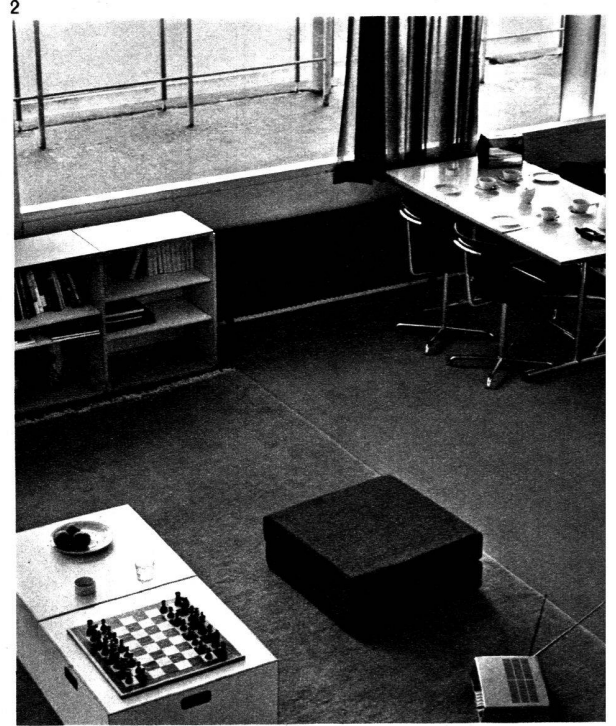
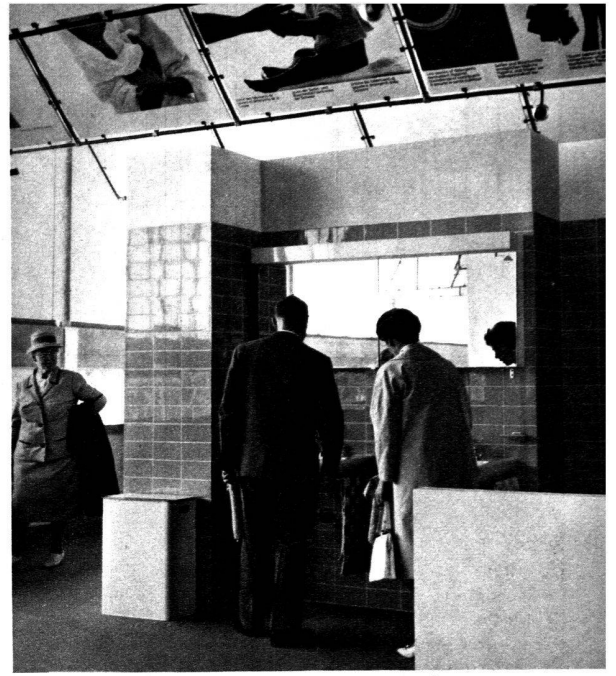
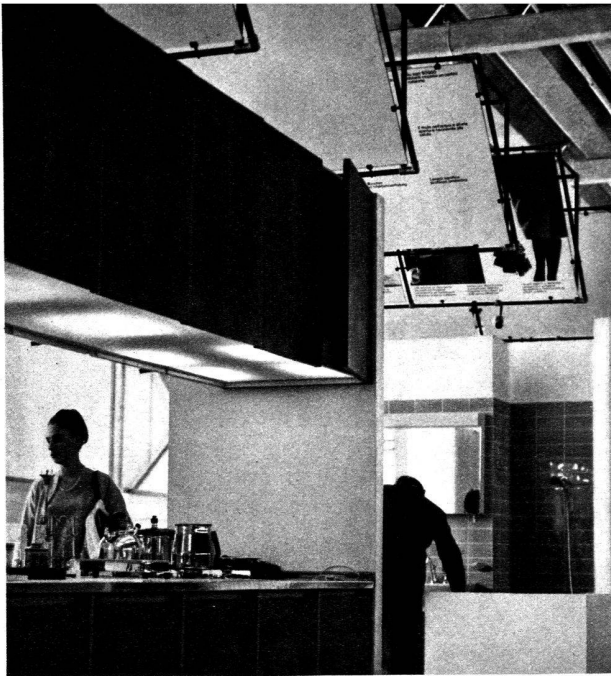
verdure, il faut tenir compte des points suivants: les espaces libres entre les habitations doivent être aménagés de telle sorte qu'ils donnent aux locataires et aux propriétaires d'appartement la possibilité d'utiliser leur «parc» selon leurs désirs. Il faut donc éviter de morceler le terrain et d'en attribuer les parcelles à des familles. Des personnes de tout âge devraient pouvoir jouir de la vie au jardin. Il y aurait lieu de disposer, dans ces zones de verdure, d'emplacements aménagés et isolés acoustiquement pour la vie communautaire en plein air, par exemple: installation d'une cour avec électricité et chauffage; piscine pour adultes et enfants avec garde-robe et installation de filtrage; coin aménagé pour les mères et les tout petits; place de jeux pour enfants, partiellement couverte et dotée d'un attirail de jeux; place de sport (ballon, flèches, tir à l'arc, boccia, bowling couvert, gymnastique à la barre, etc.); jardin de fleurs, d'herbes culinaires et médicinales; jardin pour animaux domestiques; sentiers de promenade, etc. Lors de la construction de maisons-tours, il serait possible d'incorporer le parterre à ces projets.

Un tel aménagement des zones de verdure, variant de cas en cas, pose des problèmes quant à l'entretien, aux droits et aux devoirs des utilisateurs, l'isolation acoustique, la lumière, la sécurité contre les accidents, les animaux domestiques. Ces problèmes doivent être minutieusement examinés, de même que la question des frais.

La zone de verdure placée dans l'angle formé par les bâtiments des sections «La maison et l'homme», «L'aménagement du territoire» et le théâtre, présente une conception harmonieuse et pratique dans le cadre de l'agglomération, et l'emplacement des différents coins prouve l'utilisation possible par toutes les catégories d'habitants. Ce n'est que par des zones de verdure articulées que l'habitant pourra se sentir à l'aise au sein de son agglomération et avoir le sentiment de faire partie d'une communauté.



Secteur 2b
Eduquer et créer
La Maison et l'Homme
Sektor 2b
Bilden und gestalten
Mensch und Haus



Appartements
modèles
Musterwohnungen



Photos 1, 2, 3
Maximilien Bruggmann