

Quartier d'hiver pour caravanes

Autor(en): **[s.n.]**

Objektyp: **Article**

Zeitschrift: **Habitation : revue trimestrielle de la section romande de l'Association Suisse pour l'Habitat**

Band (Jahr): **36 (1964)**

Heft 11

PDF erstellt am: **22.07.2024**

Persistenter Link: <https://doi.org/10.5169/seals-125697>

Nutzungsbedingungen

Die ETH-Bibliothek ist Anbieterin der digitalisierten Zeitschriften. Sie besitzt keine Urheberrechte an den Inhalten der Zeitschriften. Die Rechte liegen in der Regel bei den Herausgebern. Die auf der Plattform e-periodica veröffentlichten Dokumente stehen für nicht-kommerzielle Zwecke in Lehre und Forschung sowie für die private Nutzung frei zur Verfügung. Einzelne Dateien oder Ausdrucke aus diesem Angebot können zusammen mit diesen Nutzungsbedingungen und den korrekten Herkunftsbezeichnungen weitergegeben werden. Das Veröffentlichen von Bildern in Print- und Online-Publikationen ist nur mit vorheriger Genehmigung der Rechteinhaber erlaubt. Die systematische Speicherung von Teilen des elektronischen Angebots auf anderen Servern bedarf ebenfalls des schriftlichen Einverständnisses der Rechteinhaber.

Haftungsausschluss

Alle Angaben erfolgen ohne Gewähr für Vollständigkeit oder Richtigkeit. Es wird keine Haftung übernommen für Schäden durch die Verwendung von Informationen aus diesem Online-Angebot oder durch das Fehlen von Informationen. Dies gilt auch für Inhalte Dritter, die über dieses Angebot zugänglich sind.

Quartier d'hiver pour caravanes

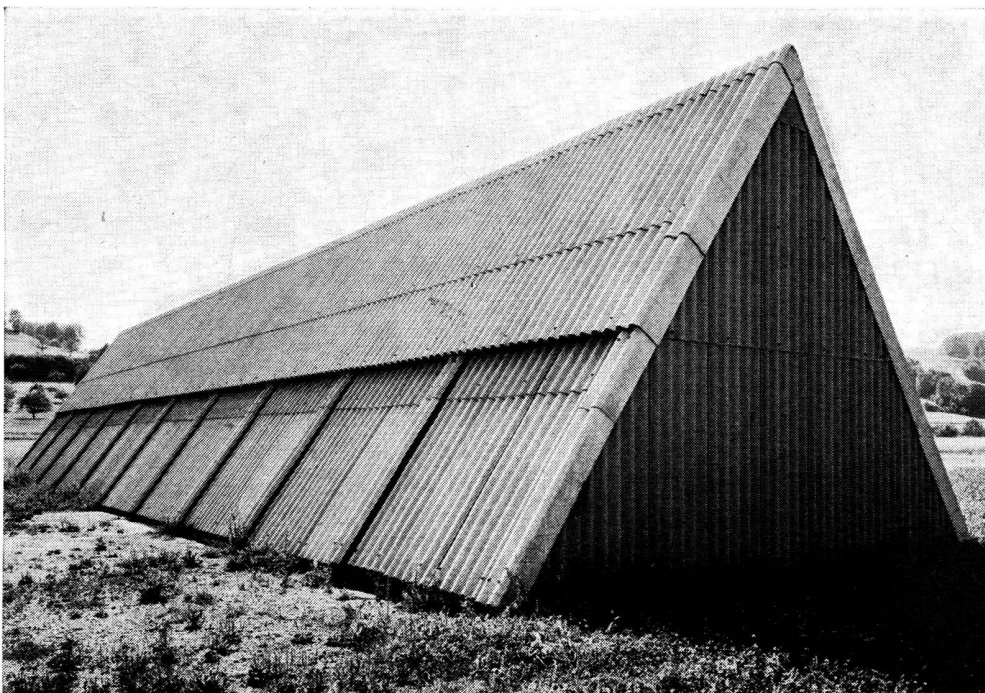
Le besoin d'un «retour à la nature» évoqué par Jean-Jacques Rousseau, rappelé il y a deux ans par l'Office central du tourisme, a fait augmenter le nombre des campeurs et, principalement, celui des propriétaires de caravanes habitables de tous genres. Ceux-ci ont aujourd'hui à leur disposition des maisonnettes roulantes de week-end ou de vacances allant du modèle le plus simple avec deux couchettes à celui le plus luxueux comptant plusieurs chambres à coucher, une salle de séjour, une cuisine, une salle de bains et une véranda.

De nombreux amateurs de sports d'hiver utilisent leur logis roulant comme cantonnement fixe dans leur région de ski préférée. De nombreuses stations de sports d'hiver ne pouvant pas offrir en fin de semaine, des possibilités de logement suffisantes, mettent à disposition des places aménagées pour le parcage permanent des caravanes.

De façon générale cependant, les caravanes ne sont utilisées que durant la période chaude de l'année et, par conséquent, elles doivent être parcées, ou, mieux encore, remisées pendant l'hiver. Or, par suite de la pénurie chronique de garages ou d'autres locaux adéquats, cette deuxième possibilité ne peut guère être envisagée.

Cet inconvénient a incité un fabricant de caravanes à faire construire, à Birmensdorf, une halle de remisage spéciale pour ces véhicules. L'architecte Thomas Bally, de Bâle, a choisi une construction dont le pan de la toiture s'abaisse jusqu'au sol, où il est ancré dans vingt-deux éléments de fondation en béton. La longueur totale de cette halle est de 31 m. et sa hauteur jusqu'au faite de 6 m. en chiffre rond. Pour une question de prix, la préférence a été donnée à une combinaison de bois et d'éternit ondulé qui, si un déplacement de la halle devait être envisagé, permet un démontage et un remontage faciles. La halle offre de la place pour dix caravanes. Chacun des boxes est équipé de sa propre porte coulissante sur des rails. Grâce à ce choix de construction simple mais cependant judicieuse, le coût total de ce garage est resté inférieur à 19 000 fr.

(Service de presse bt.)



Halle de remisage pour caravanes construite uniquement en bois et en éternit ondulé. Cliché obligeamment prêté par «L'Ouvrier sur Bois et du Bâtiment».