

Bibliographie

Objekttyp: **BookReview**

Zeitschrift: **Habitation : revue trimestrielle de la section romande de l'Association Suisse pour l'Habitat**

Band (Jahr): **58 (1985)**

Heft 11

PDF erstellt am: **21.07.2024**

Nutzungsbedingungen

Die ETH-Bibliothek ist Anbieterin der digitalisierten Zeitschriften. Sie besitzt keine Urheberrechte an den Inhalten der Zeitschriften. Die Rechte liegen in der Regel bei den Herausgebern.

Die auf der Plattform e-periodica veröffentlichten Dokumente stehen für nicht-kommerzielle Zwecke in Lehre und Forschung sowie für die private Nutzung frei zur Verfügung. Einzelne Dateien oder Ausdrucke aus diesem Angebot können zusammen mit diesen Nutzungsbedingungen und den korrekten Herkunftsbezeichnungen weitergegeben werden.

Das Veröffentlichen von Bildern in Print- und Online-Publikationen ist nur mit vorheriger Genehmigung der Rechteinhaber erlaubt. Die systematische Speicherung von Teilen des elektronischen Angebots auf anderen Servern bedarf ebenfalls des schriftlichen Einverständnisses der Rechteinhaber.

Haftungsausschluss

Alle Angaben erfolgen ohne Gewähr für Vollständigkeit oder Richtigkeit. Es wird keine Haftung übernommen für Schäden durch die Verwendung von Informationen aus diesem Online-Angebot oder durch das Fehlen von Informationen. Dies gilt auch für Inhalte Dritter, die über dieses Angebot zugänglich sind.

Bibliographie

Architecture
et construction
des escaliers
en bois,
d'Ephrem Longépé

L'escalier est un élément essentiel de la distribution des bâtiments dont il régit l'organisation intérieure. Mais, en plus de cette fonction essentielle, il joue aussi un rôle esthétique de grande importance. Généralement placé dans l'entrée d'une maison, l'escalier en bois est le premier « gros meuble » que l'on rencontre. Mais il trouve aussi bien sa place dans un living ou une autre pièce. Dans chaque cas, par sa forme, la couleur de son bois, l'aspect de la main courante, le profil de ses balustres, il apporte une note décorative en rapport avec le lieu.

Ses formes ont évolué dans le temps avec les techniques. Le Moyen Age est riche d'exemples d'escaliers, bois ou pierre, à empilement de marches massives ou rayonnantes. Puis apparut rapidement l'escalier à fût central dans lequel viennent s'embraver les marches. Dès la Renaissance, on rencontre des escaliers à noyau central torsadé et mouluré. Dans un stade suivant, le plan de l'escalier s'allonge pour créer l'échiffre central ou laisser place à deux demi-noyaux.

Au XVII^e siècle, la cage s'élargit et l'escalier tourne alors autour de quatre poteaux. Les poteaux d'angle disparaissent progressivement et sont remplacés par des liens cintrés en console

qui font place, à leur tour, à des quarts de noyaux allant du dessous du limon au-dessus de la main courante avec joint vertical. La fin du XVIII^e siècle voit apparaître la courbe à fil de bois rampant avec joints biais. Aujourd'hui la technique du lamellé-collé permet toutes les audaces.

La conception et la fabrication des escaliers, souvent de véritables chefs-d'œuvre, sont complexes. Les professionnels qui s'emploient à construire des escaliers doivent respecter de nombreuses règles, connaître l'ensemble des techniques et dominer l'art du trait, pour assurer une réalisation parfaite.

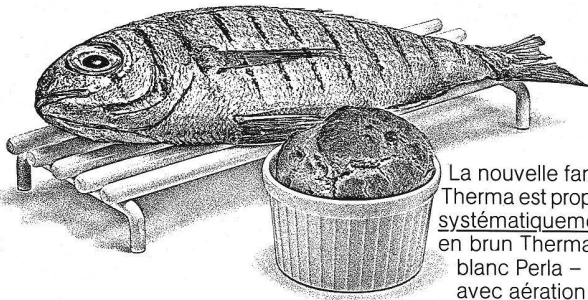
Ephrem Longépé, qui a construit plus de 2000 escaliers, fait partie de ces constructeurs de renommée internationale auxquels les architectes confient la réalisation des formes audacieuses les plus variées et les plus inédites.

L'expérience qu'il a acquise et qu'il transmet dans cette étude sera précieuse à tous ceux qui conçoivent ou réalisent des escaliers.

Cet ouvrage constitue, en plus d'un traité technique d'escaliers, un considérable recueil d'idées.

336 pages 22,1 x 31,5 cm. Prix en librairie: 420 fr. français. Editions H. Vial, rue des Moines 8, 91410 Dourdan.

Fours surélevés.



La nouvelle famille
Therma est proposée
systématiquement
en brun Therma et
blanc Perla -
avec aération

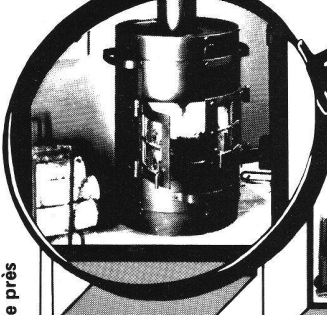
d'évidement et d'enceinte du four.

Le système THERMATIC-gourmet combine astucieusement électronique et sonde thermique à viande. Les différents régimes du four CL répondent aux plus hautes exigences pour cuisines suisses.

therma

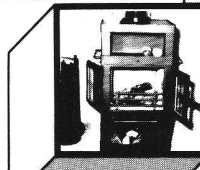
fait meilleur usage de l'énergie.

Demandez imprimés à Therma S.A., appareils électroménagers, case postale, 8021 Zurich, Tél. 01/491 75 50, Suisse romande: THERMA S.A., 1020 Renens, Tél. 021/35 14 21.

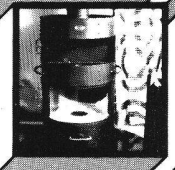


sopha

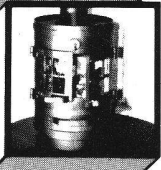
le No 1 du
Poêle-Cheminée scandinave
une gamme de plus de
30 modèles



sopha ardon
M. Métrailler
1917 Ardon/VS
027/86 33 73



sopha s.a.
case post. 204
1290 Versoix
022/61 81 33



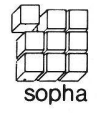
sopha guin
A. Del monico
3186 Guin/FR
037/43 18 25

je désire recevoir une documentation complète gratuitement:

nom: _____

adresse: _____

lieu: _____



poêles-cheminées SOPHA - la qualité que vous pouvez regarder de près

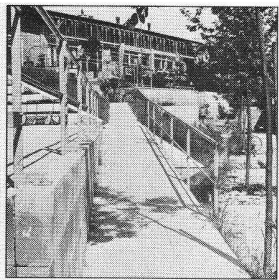
retourner à **sopha sa**, case postale 204 1290 Versoix

Bibliographie

La cité d'habitation «Bleiche» à Worb

Exemple d'une participation des occupants à l'élaboration de leur cité et de leurs logements

Thomas C. Guggenheim
La Cité d'habitation «Bleiche» à Worb
Exemple d'une participation des occupants à l'élaboration de leur cité et de leurs logements



32

En 1980, la commission d'experts pour l'encouragement de l'accession à la propriété de logements (commission Masset) a recommandé, entre autres, la création de formes d'habitat de prix abordable, qui répondent aux souhaits des occupants et favorisent l'esprit communautaire. Objectifs désignés: le recours accru à l'habitat groupé, la participation des occupants aux projets et à l'administration, la conception de nouveaux modèles de logement, ou la formation de petites coopératives à caractère d'utilité publique.

Plusieurs volumes du *Bulletin du logement* – des guides – ont déjà été publiés sur ce thème, et le présent rapport donne un exemple concret qui illustre la mise en œuvre des idées rappelées ci-dessus. La préoccupation essentielle des réalisateurs de la «Bleiche» a été de permettre une vraie participation des occupants aux phases successives de la préparation, de la construction et de l'utilisation. On verra donc où se situait la limite entre l'autonomie de décision et la décision venue d'autre part, et par quels moyens fut ménagée aux occupants une bonne marge de détermination propre. On trouvera également un historique de la conception et de la réalisation «Bleiche», ainsi que la description illustrée du résultat final. En outre, des

comparaisons entre les coûts et les charges de logement, les possibilités et les limites du travail effectué par l'occupant, enfin des commentaires sur la conception de la construction et de l'utilisation, le financement, le rôle de l'architecte, la structure de la population de la cité et autres traits spécifiques. En annexe, des statuts; un règlement de la cité; un contrat de droit de superficie; des plans; des photographies. L'auteur de cette étude est Thomas C. Guggenheim, directeur de l'Office fédéral du logement.

Sommaire de l'ouvrage

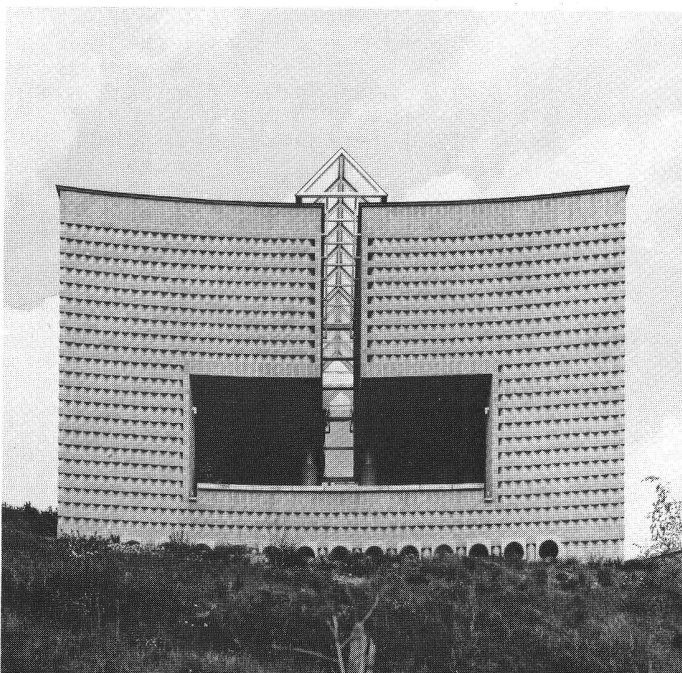
1^{re} partie: Rapport. Idée, histoire; réalisation; le résultat. 2^e partie: Plans; photos. Illustration des caractéristiques principales de la construction. 3^e partie: Annexes. Réglementations modèles et documents.

Publication de 136 pages; commande sous le numéro 725.032 f, à l'Office central fédéral des imprimés et du matériel, 3000 Berne, au Centre d'études pour la rationalisation du bâtiment (CRB), Zentralstrasse 153, 8003 Zurich, en librairie. Prix: 14 fr.

Office fédéral du logement.
Service d'information.

La brique en béton teintée

AUDACE ET BEAUTE D'AUJOURD'HUI



Pureté des lignes, sobriété des formes, beauté de la matière à l'état brut, harmonie des tons, les briques en béton teintées sont au service de l'architecture d'aujourd'hui.

Celle qui veut des matériaux performants, à la hauteur de ses exigences. Pour le plaisir et le confort d'habiter.

Prix Architecture Béton 85

Lauréat: Maison familiale de Morbio Superiore, Tessin.

Architecte: Mario Botta, Lugano.

La brique en béton – la brique leader



Société des Chaux et Ciments de la Suisse Romande