

# Typologies de logements collectifs, Lausanne : immeuble 25-31, avenue de Rumine 1933 : R. Bonnard, de Freudenreich, Grivel et Thevenaz, architectes

Autor(en): **Marchand, Bruno**

Objektyp: **Article**

Zeitschrift: **Habitation : revue trimestrielle de la section romande de  
l'Association Suisse pour l'Habitat**

Band (Jahr): **62 (1989)**

Heft 9

PDF erstellt am: **22.07.2024**

Persistenter Link: <https://doi.org/10.5169/seals-129010>

## **Nutzungsbedingungen**

Die ETH-Bibliothek ist Anbieterin der digitalisierten Zeitschriften. Sie besitzt keine Urheberrechte an den Inhalten der Zeitschriften. Die Rechte liegen in der Regel bei den Herausgebern.

Die auf der Plattform e-periodica veröffentlichten Dokumente stehen für nicht-kommerzielle Zwecke in Lehre und Forschung sowie für die private Nutzung frei zur Verfügung. Einzelne Dateien oder Ausdrucke aus diesem Angebot können zusammen mit diesen Nutzungsbedingungen und den korrekten Herkunftsbezeichnungen weitergegeben werden.

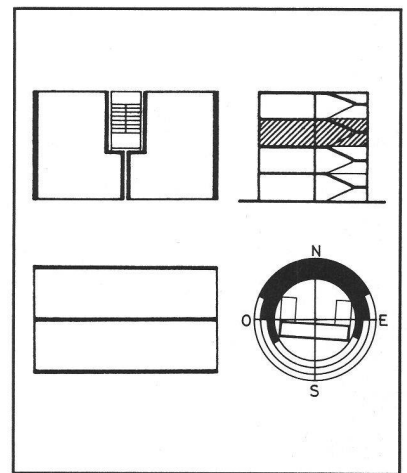
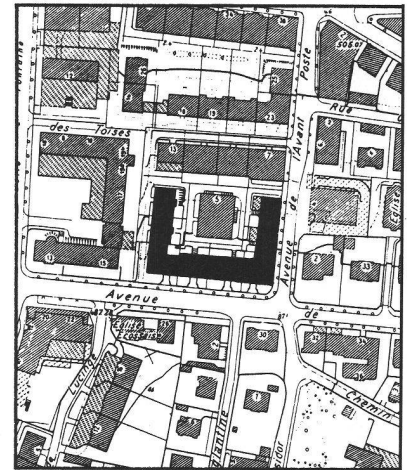
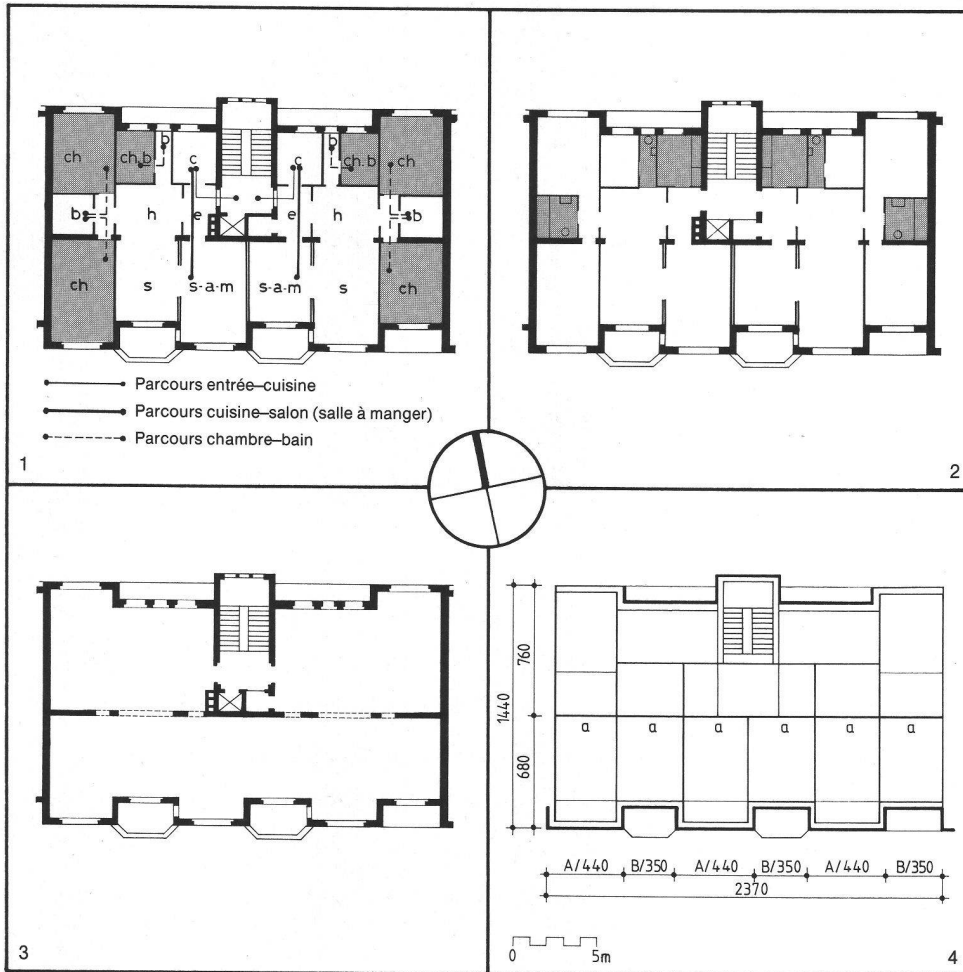
Das Veröffentlichen von Bildern in Print- und Online-Publikationen ist nur mit vorheriger Genehmigung der Rechteinhaber erlaubt. Die systematische Speicherung von Teilen des elektronischen Angebots auf anderen Servern bedarf ebenfalls des schriftlichen Einverständnisses der Rechteinhaber.

## **Haftungsausschluss**

Alle Angaben erfolgen ohne Gewähr für Vollständigkeit oder Richtigkeit. Es wird keine Haftung übernommen für Schäden durch die Verwendung von Informationen aus diesem Online-Angebot oder durch das Fehlen von Informationen. Dies gilt auch für Inhalte Dritter, die über dieses Angebot zugänglich sind.

Immeuble 25-31, avenue de Rumine  
1933

R. Bonnard, de Freudenreich, Grivel et Thevenaz,  
architectes



Façade sur l'avenue de Rumine.

(Studio Photo Page)

**ANALYSE TYPOLOGIQUE**

**Immeuble 29, av. de Rumine**  
**Architecte R. Bonnard**

**1 et 2 – Caractères distributifs**

Relation entre fonctions et entre espaces de jour et de nuit; emplacement des pièces d'eau. Les cuisines se situent sur la face nord, adossées à l'escalier, proches de l'entrée et des chambres de bonne. A l'opposé, les salons et salles à manger, en enfilade, bénéficient de la lumière du sud.

Les salles de bains sont placées dans une trame centrale intérieure, et sont contiguës aux chambres.

A noter l'importance des halls communiquant avec les salons.

**3 – Caractères constructifs**

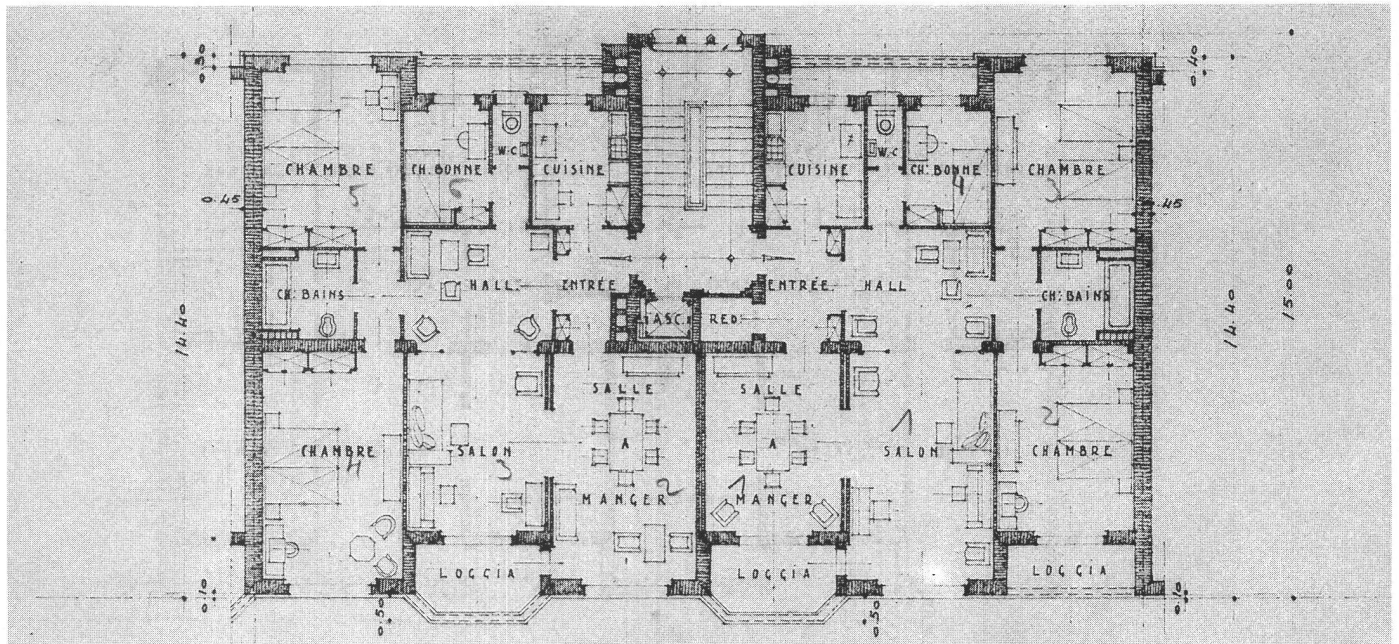
Structure murale composée de façades portantes et d'un mur de refend intérieur. (Portée moyenne = 7 m.)

**4 – Caractères dimensionnels – Tracé régulateur**

*Au nord* – expression de la symétrie par la cage d'escalier centrale en articulation avec les espaces de services (cuisine, WC et chambre de bonne).

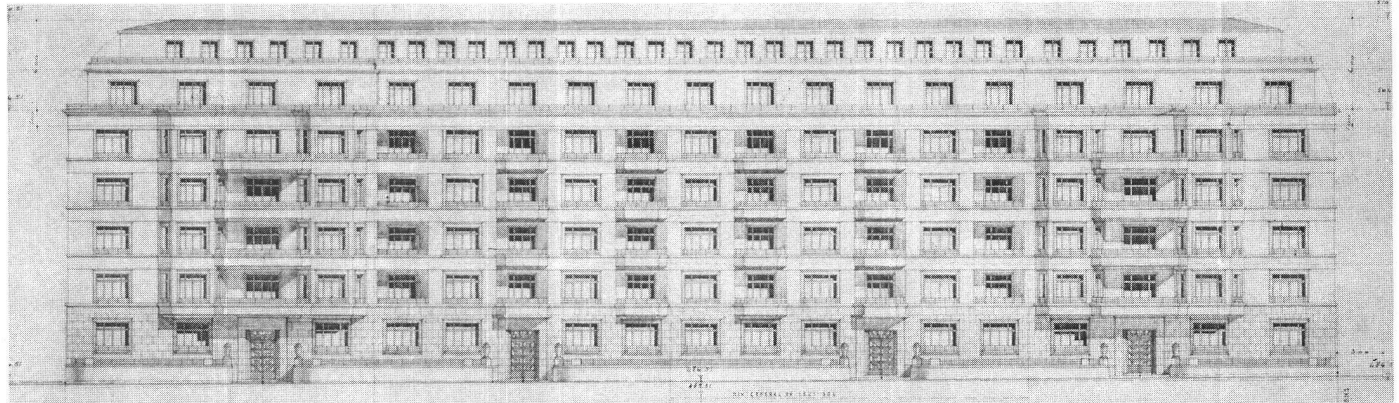
*Au centre* – mur de refend et trame centrale.

*Au sud* – répartition des séparations internes selon un rythme identique a/a (3,90 m) se traduisant en façade par un rythme A/B/A de pleins et de vides.



Plan du 3<sup>e</sup> étage, 1:200 (Immeuble 29, av. de Rumine).

(Doc. AVL)



Façade sur l'avenue de Rumine, 1:500.

(Doc. AVL)



Vue de la cour.

(Studio Photo Page)

**OBSERVATIONS**

Immeuble locatif à l'avenue de Rumine organisé autour d'une cour, s'adaptant difficilement à la pente raide du terrain. Les accès principaux au bâtiment se font depuis la rue; la cour est de service et accueille des activités (garage) ainsi que les accès secondaires à l'immeuble.

Les conditions financières d'époque (crise et manque de fonds) n'ont pas permis la réalisation d'une opération unique. Ainsi plusieurs architectes, avec leurs propres clients, se sont partagé la construction de cet immeuble.

L'aspect homogène des façades a été réglé par une sorte de cahier des charges – mis au point par les architectes Bonnard et Thevenaz – qui déterminait le type d'ouvertures, les saillies, les rythmes, la hauteur des corniches, etc. Par contre, les architectes avaient toute la liberté de créer des différents plans d'appartements à l'intérieur de leur secteur.

(1933 – date de l'autorisation de construire.)

**Programme (Immeuble 29, av. de Rumine)**

Sous-sol: chaufferie, caves, buanderies et étendages

Rez: 2x2 pièces, 1x3 pièces

1<sup>er</sup> et 2<sup>e</sup> étage: 4x3 pièces, 2 x studio

3<sup>e</sup>, 4<sup>e</sup> et 1<sup>er</sup> attique: 6x4 pièces

2<sup>e</sup> attique: 1x2 pièces, 1x3 pièces

**Construction et matériaux**

Murs: double rangée de brique perforée (vide d'air – 4 cm). Planchers: dalle nervurée en béton armé (coffrage en tôle). Toitures: structure en bois et recouvrement léger.

**Archives**

Archives de la Ville de Lausanne – Fonds de la Police des constructions.

Bruno Marchand, ITHA