

Typologie de logements collectifs, Lausanne : immeuble 22-26, rue du Simplon (1937) : architecte J. Haefliger

Autor(en): **Marchand, Bruno**

Objektyp: **Article**

Zeitschrift: **Habitation : revue trimestrielle de la section romande de
l'Association Suisse pour l'Habitat**

Band (Jahr): **63 (1990)**

Heft 11

PDF erstellt am: **22.07.2024**

Persistenter Link: <https://doi.org/10.5169/seals-129116>

Nutzungsbedingungen

Die ETH-Bibliothek ist Anbieterin der digitalisierten Zeitschriften. Sie besitzt keine Urheberrechte an den Inhalten der Zeitschriften. Die Rechte liegen in der Regel bei den Herausgebern.

Die auf der Plattform e-periodica veröffentlichten Dokumente stehen für nicht-kommerzielle Zwecke in Lehre und Forschung sowie für die private Nutzung frei zur Verfügung. Einzelne Dateien oder Ausdrucke aus diesem Angebot können zusammen mit diesen Nutzungsbedingungen und den korrekten Herkunftsbezeichnungen weitergegeben werden.

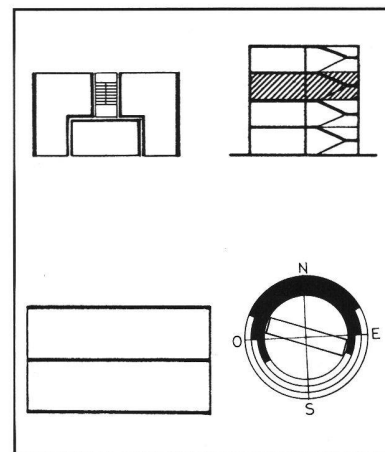
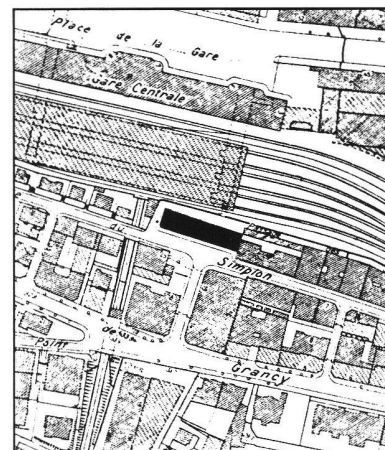
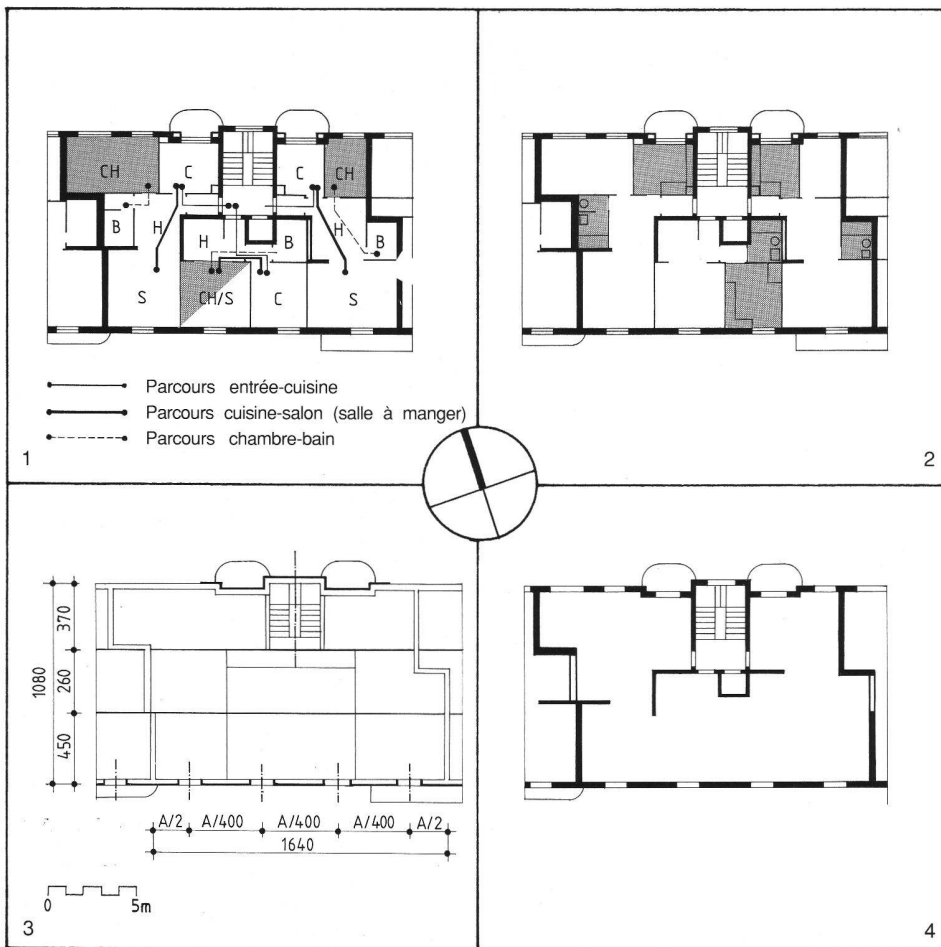
Das Veröffentlichen von Bildern in Print- und Online-Publikationen ist nur mit vorheriger Genehmigung der Rechteinhaber erlaubt. Die systematische Speicherung von Teilen des elektronischen Angebots auf anderen Servern bedarf ebenfalls des schriftlichen Einverständnisses der Rechteinhaber.

Haftungsausschluss

Alle Angaben erfolgen ohne Gewähr für Vollständigkeit oder Richtigkeit. Es wird keine Haftung übernommen für Schäden durch die Verwendung von Informationen aus diesem Online-Angebot oder durch das Fehlen von Informationen. Dies gilt auch für Inhalte Dritter, die über dieses Angebot zugänglich sind.

Immeuble 22-26, rue du Simplon
1937

J. Haeffiger
architecte



Vue de la façade sud

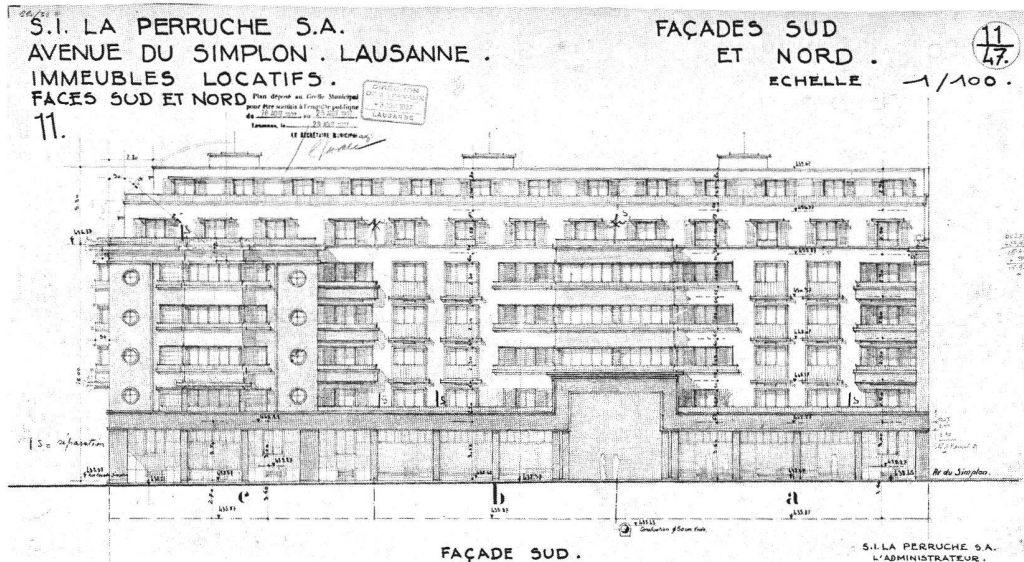
ANALYSE TYPOLOGIQUE

1 et 2 — *Caractères distributifs*
Relation entre fonctions et entre espaces de jour et de nuit; emplacement des pièces d'eau.

Appartements traversants; les cuisines se situent sur la face nord, adossées à l'escalier, proches des entrées. A l'opposé, les salons (chambres) bénéficient de la lumière du sud. Les salles de bains sont placées dans une trame centrale intérieure. Appartements non-traversants: hall d'entrée et salle de bain à l'intérieur. La cuisine et la chambre s'ouvrent vers le lac.

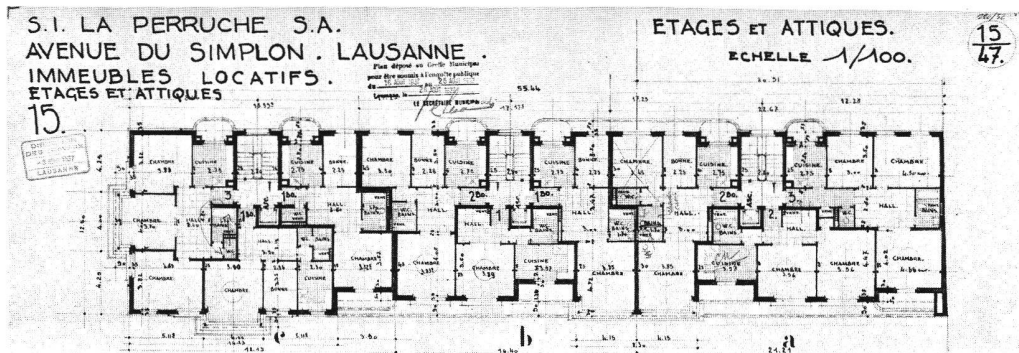
3 — *Caractères constructifs*
Tracé régulateur
Structure murale composée de façades portantes et d'un mur de refend à l'intérieur. Portée moyenne = 5 m.

4 — *Caractères dimensionnels* —
Tracé régulateur
Au nord — exposition de la saillie de la cage d'escalier et des balcons des cuisines.
Au centre — trame centrale comprenant les halls d'entrée et les salles de bains.
Au sud — composition d'ensemble dictée en partie par l'expression du passage sous le bâtiment. Rythme A/A (4 m) de pleins et de vides.



Façade sud, 1:500

(Doc. AVL)



Plan d'étage type, 1:500

(Doc. AVL)



Vue du passage sous le bâtiment

OBSERVATIONS

Ce bâtiment en longueur est implanté parallèlement aux lignes du chemin de fer, bénéficiant ainsi d'une orientation nord-sud et de la vue du lac. Son extrémité ouest surplombait, à l'époque, le funiculaire Lausanne-Ouchy qui était à ciel ouvert jusqu'au passage des Sauguettes.

Mais, pour les Lausannois, une des caractéristiques principales de cet immeuble est la présence d'un passage sous le bâtiment, relié directement au passage sous-gare. (1937 — date de l'autorisation de construire)

Programme

- Sous-sol : caves, buanderies, étendages, chaufferies et dépôts
- Rez : magasins, dépôts, 3 x 2 pièces
- Entresol : 2 x 1 pièce, 2 x 2 pièces, 3 x 3 pièces
- Etages : 12 x 1 pièce, 9 x 2 pièces, 6 x 3 pièces
- 1^{er} attique : 4 x 1 pièce, 2 x 2 pièces, 2 x 3 pièces
- 2^e attique : 4 x 1 pièce, 4 x 2 pièces, 4 x 3 pièces

Archives

Archives de la Ville de Lausanne — Fonds de la Police des Constructions
Archives de la Construction Moderne (ACM) — DA — EPFL

Bruno Marchand, ITHA