

Zeitschrift: Habitation : revue trimestrielle de la section romande de l'Association Suisse pour l'Habitat

Herausgeber: Société de communication de l'habitat social

Band: 68 (1996)

Heft: 4

Artikel: La grande maison de Corseaux

Autor: Zurbuchen, Bernard

DOI: <https://doi.org/10.5169/seals-129470>

Nutzungsbedingungen

Die ETH-Bibliothek ist die Anbieterin der digitalisierten Zeitschriften. Sie besitzt keine Urheberrechte an den Zeitschriften und ist nicht verantwortlich für deren Inhalte. Die Rechte liegen in der Regel bei den Herausgebern beziehungsweise den externen Rechteinhabern. [Siehe Rechtliche Hinweise.](#)

Conditions d'utilisation

L'ETH Library est le fournisseur des revues numérisées. Elle ne détient aucun droit d'auteur sur les revues et n'est pas responsable de leur contenu. En règle générale, les droits sont détenus par les éditeurs ou les détenteurs de droits externes. [Voir Informations légales.](#)

Terms of use

The ETH Library is the provider of the digitised journals. It does not own any copyrights to the journals and is not responsible for their content. The rights usually lie with the publishers or the external rights holders. [See Legal notice.](#)

Download PDF: 06.02.2025

ETH-Bibliothek Zürich, E-Periodica, <https://www.e-periodica.ch>

LA GRANDE MAISON DE CORSEAUX

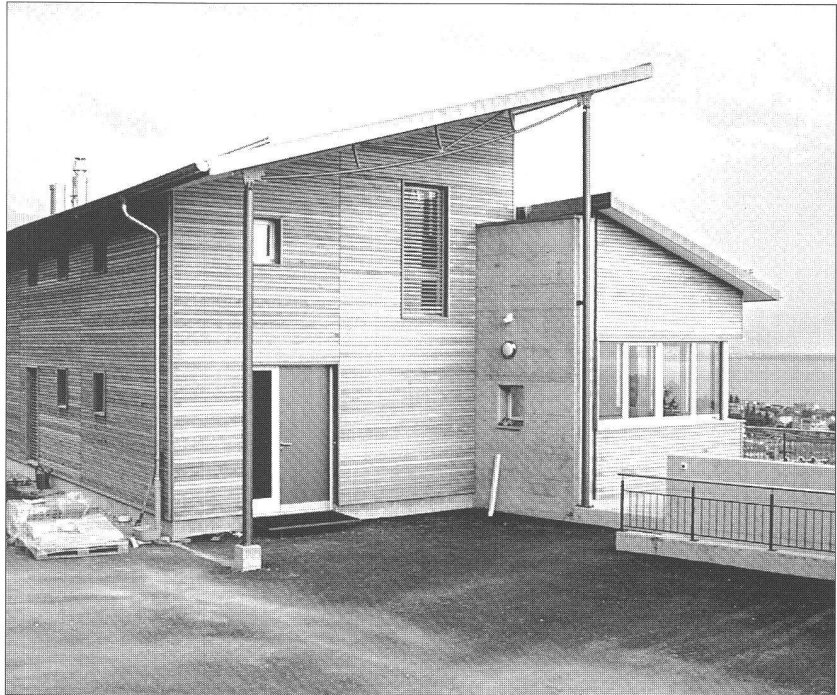
La villa Hauri-Angst est située dans les vignes sur les hauts de la commune de Corseaux dominant la ville de Vevey et le bâtiment Nestlé de l'architecte Tschumi. Elle est située dans un site où la vue s'étend des Alpes vaudoises à l'est en passant par les Alpes valaisannes et la Savoie pour se terminer à l'ouest sur les coteaux des vignes du Lavaux.

Le programme consistait en un logement pour un couple et ses deux enfants, une chambre d'ami et les annexes traditionnelles à la maison individuelle (atelier, garage, etc.). Située sur une ancienne parcelle de vignoble et sur un site « sensible » où tout écart architectural ne manquerait pas d'alerter les associations du type « Sauver Lavaux », les architectes ont choisi la thématique du mur de soutènement et de la capite de vigne pour développer le projet.

Deux « capites » revêtues de cèdre rouge non traité, l'une contenant le garage et l'autre la partie « jour » de l'habitation, organisent la partie haute de la parcelle formant ainsi une cour d'entrée qui cadre le paysage et annonce une succession de terrasses à la manière du vignoble avoisinant. Ces deux éléments, dont la géométrie est dissociée des murs de soutènement, révèlent le mur comme un fait construit permanent par rapport à la précarité de la maison de bois.

De même, le plan de la maison elle-même fonctionne sur cette dualité: d'une part, les chambres dans le socle, (où un éclairage zénithal est nécessaire pour illuminer le couloir arrière), d'autre part les espaces de jour, aériens, dans la partie « capite » où tout est lumière et vue. Cette double lecture est toujours présente dans la maison Hauri-Angst.

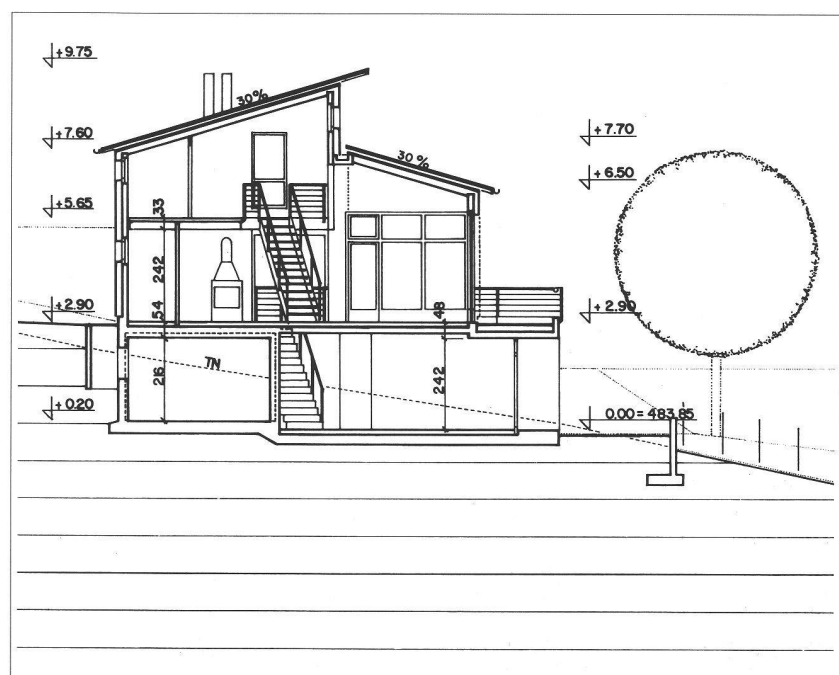
La dualité du plan, la richesse et la variété des espaces extérieurs nous semblent une réponse précise à la présence implacable d'un site somptueux auquel il est possible d'échapper.

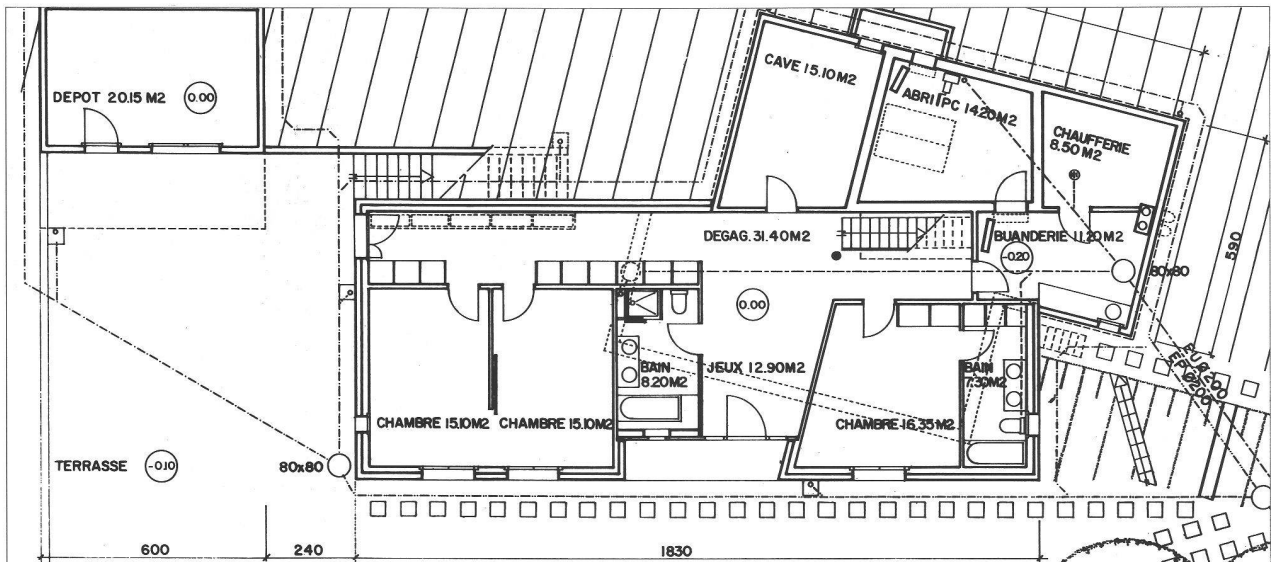
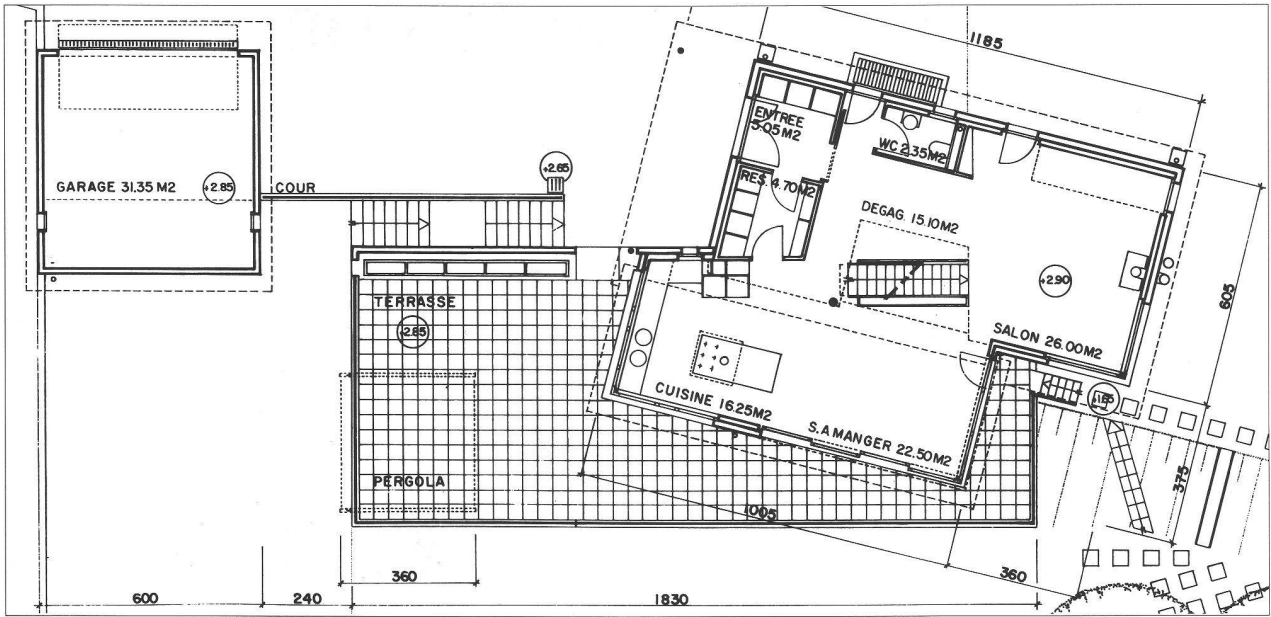


La cour d'entrée de la « grande maison » gagnée sur la vigne et l'élévation partielle du projet (ci-dessous) marquent le choix des architectes.

Villa F. + R. Hauri-Angst

Architectes: J.-R. Delessert,
M. Pfister, V. Jaccottet
Ingénieurs: G. Charotton





La complexité des plans de coupe du niveau du sol et des chambres traduit la difficulté de cette réalisation qui s'appuie sur des « capites » (photo ci-contre). Ci-dessous: vue partielle – et privilégiée – depuis l'entrée qui ouvre sur le lac et les Alpes.

