

Zeitschrift: Heimatschutz = Patrimoine
Herausgeber: Schweizer Heimatschutz
Band: 12 (1917)
Heft: 10: Moderne kirchliche Kunst I

Rubrik: Mitteilungen

Nutzungsbedingungen

Die ETH-Bibliothek ist die Anbieterin der digitalisierten Zeitschriften. Sie besitzt keine Urheberrechte an den Zeitschriften und ist nicht verantwortlich für deren Inhalte. Die Rechte liegen in der Regel bei den Herausgebern beziehungsweise den externen Rechteinhabern. [Siehe Rechtliche Hinweise.](#)

Conditions d'utilisation

L'ETH Library est le fournisseur des revues numérisées. Elle ne détient aucun droit d'auteur sur les revues et n'est pas responsable de leur contenu. En règle générale, les droits sont détenus par les éditeurs ou les détenteurs de droits externes. [Voir Informations légales.](#)

Terms of use

The ETH Library is the provider of the digitised journals. It does not own any copyrights to the journals and is not responsible for their content. The rights usually lie with the publishers or the external rights holders. [See Legal notice.](#)

Download PDF: 22.01.2025

ETH-Bibliothek Zürich, E-Periodica, <https://www.e-periodica.ch>



Abb. 17. St. Anton. Steinplastik für die Notre-Dame-Kirche zu Genf. Von Franz Baud, Genf. Fig. 17. Saint Antoine, statue en pierre pour l'église Notre-Dame à Genève, par Franz Baud, Genève.

MITTEILUNGEN

Verkehrsamt und Heimatschutz. Die Debatte über das schweiz. Verkehrsamt, die im September in unserem Ständerat stattfand, zeitigte mehrere Reden und Anträge, die den Freund des Heimatschutzes lebhaft interessieren dürfen. Der grossen Aktion, die der Hebung des Fremdenverkehrs und damit des Hotelwesens dienen soll, wurden Wünsche und Weisungen gewidmet, die hoffentlich weitgehende Berücksichtigung finden. Die Herren Ständeräte G. von Montenach und Oskar Wettstein haben in magistralen Reden auseinandergesetzt, dass von einer bedingungslosen Unterstützung und Förderung der „Fremdenindustrie“, auf deren Nachteile die Anhänger des Heimatschutzes immer wieder warnend hingewiesen haben, heute nicht die Rede sein könne. Die Luxushotels, die unschweizerischen Lakaidienst grosszogen und wertvolle produktive Kräfte des Landes an sich fesseln, jene Palaces, die den Einheimischen das Beispiel übertriebener Lebenshaltung geben, aufdringliche Kastenbauten, die Landschaft und Bautradition missachten, sie sollen sich nicht ins Ungemessene vermehren! — Unsere Volkswirtschaft hätte wohl auch ohne Krieg



Abb. 18. St. Josef. Steinplastik für die Josefskirche in Zürich. Von Paul Osswald, Zürich. — Fig. 18. Saint Joseph, statue en pierre, pour l'église Saint Joseph, à Zurich, par Paul Osswald, Zurich.

den empfindlichen Rückschlag empfunden, den sie heute in der Krisis des Hotelgewerbes und der damit zusammenhängenden Bergbahnen und Luxusindustrien erleidet.

Ein Schweizerisches Verkehrsamt soll zur Unterstützung, aber nur im Sinne der *Gesundung*, des Fremdenverkehrs, zur soliden Festigung der wirtschaftlichen, moralischen und ästhetischen Werte, die hier auf dem Spiele stehn, beitragen. — Die Rede des Herrn Ständerat G. von Montenach, die ein reich dokumentiertes, kulturgeschichtlich sehr bemerkenswertes Kapitel über „Heimatschutz und Fremdenindustrie“ darstellt*, schloss mit dem hier folgenden *Antrag*, der zeigt, von wie hoher Warte aus man im Ständerat die Frage behandelt, deren weit mehr als ökonomische Bedeutung auch vom Bundesratstisch aus betont wurde.

* „Le Démocrate“ (Delémont) druckt die Rede in seiner Nummer vom 1. Oktober in extenso ab.

Antrag des Herrn G. von Montenach, vom 24. September 1917.

Dem Art. 20 der Statuten des schweiz. Verkehrsamtes sei eine lit. c folgenden Inhaltes anzufügen:

a) Schutz heimatlicher Schönheiten der Natur und Baukunst, anziehender Landschaftsbilder sowie unsrer heimischen Pflanzen- und Tierwelt, Fühlungnahme mit den solchen Zwecken dienenden Vereinigungen und Behörden;

b) Anleitung an Fremdenzeitungen, Zeitschriften, allgemeine und örtliche Führer, damit sie ihre Aufmerksamkeit einer örtlichen Werbetätigkeit, der Erhaltung der Schönheiten gewisser Landesgegenden und der lokalen Eigentümlichkeiten (Trachten, Feste, Überlieferungen) zuwenden;

c) Anleitung für den Hotelbau und die Errichtung eines zweckdienlichen Bureaus von beratenden Architekten und Ingenieuren;

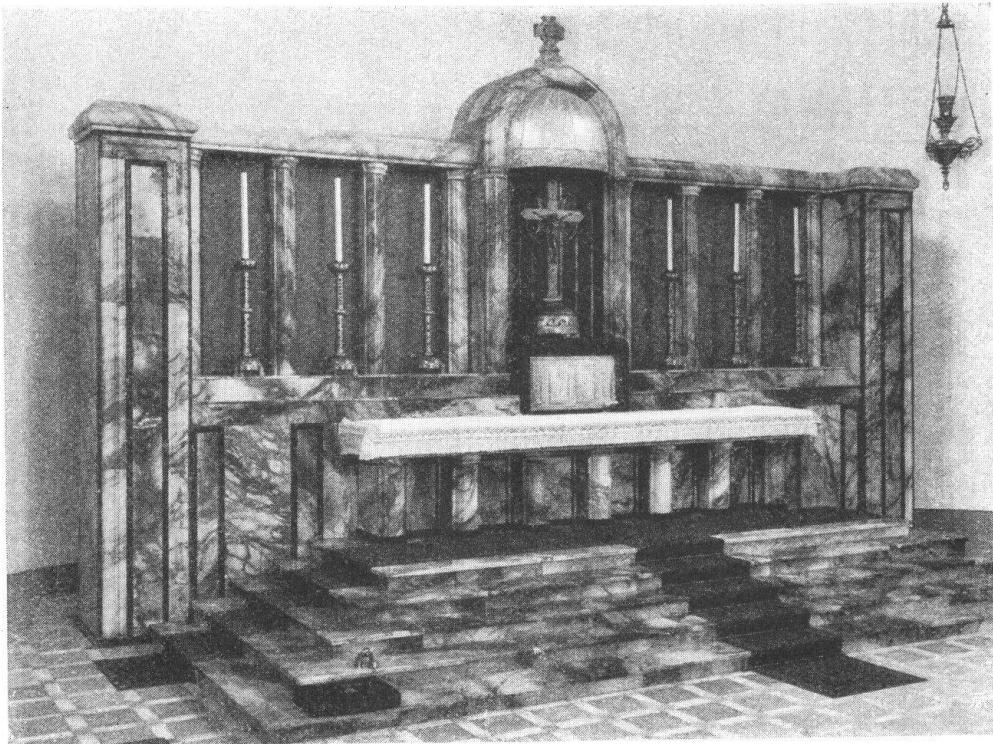


Abb. 19. Altar für die St. Antoniuskirche in Zürich. Diese vorbildlich einfache und monumentale Schöpfung stammt von Architekt Prof. Karl Moser, Zürich. Auf ähnlichen künstlerischen Gedanken beruht sein Altar in der St. Pauluskirche zu Luzern. — Fig. 19. Autel de l'église Saint Antoine, à Zurich. Excellent exemple d'un art monumental et simple à la fois. Architecte: M. le professeur Karl Moser, à Zurich. L'autel de l'église Saint Paul, à Lucerne, du même artiste, a été conçu selon des principes analogues.

d) Entwicklung und Nutzenanwendung der für die Erweiterung der Städte, Dörfer und namentlich der Fremdenkurorte geeigneten Grundsätze;

e) Verbesserung der Unterkunftsräume für Hotelangestellte, Unterstützung ihrer Berufsinteressen;

f) Allfällige Veranstaltung von Wettbewerben mit Preisen zwecks Begünstigung der Instandhaltung von Hotels und Ortschaften sowie der besten Verschönerungspläne, der Hebung der Kochkunst usw.

Office suisse du tourisme et Heimatschutz. Les débats qui ont eu lieu en septembre dernier au sein du Conseil des Etats à propos de l'Office suisse de tourisme ont donné lieu à plusieurs discours et à des propositions qui méritent d'attirer l'attention de tous les amis du Heimatschutz. Les vœux et les directives votés en faveur du mouvement qui se propose de réformer et de développer l'industrie des hôtels trouveront, il faut l'espérer, un accueil favorable dans notre population. Messieurs les conseillers aux Etats G. de Monténach et Oscar Wettstein ont exposé dans d'excellents discours qu'il ne pouvait plus être question d'encourager sans con-

trôle et sans conditions la fameuse «industrie des étrangers» dont les partisans du Heimatschutz ont montré à mainte reprise les désavantages et les dangers. Ces hôtels de luxe qui ont importé parmi leur personnel un esprit de servilité, qui n'a rien d'helvétique, qui ont enlevé au pays de précieuses forces productives, ces palaces, qui apportent chez nous des exemples d'une vie de luxe exagéré, ces constructions, trop souvent hideuses, qui jurent avec leur entourage, ne devraient pas être plus nombreuses. L'économie nationale eût sans doute, et sans la guerre, subi à brève échéance la crise qui a éclaté aujourd'hui dans l'industrie des hôtels et par répercussion dans celle des chemins de fer de montagne et des articles de luxe. Un office suisse du tourisme doit naturellement avoir pour but de soutenir l'industrie des hôtels, mais plus encore de l'assainir, afin de consolider les valeurs économiques, morales et esthétiques qui sont ici en jeu. — Le discours de M. le conseiller aux Etats G. de Monténach, qui est un très remarquable chapitre, documentaire et historique, du «Heimatschutz»* se ter-

* „Le Démocrate“ publie le discours in extenso dans son numéro du 1^{er} octobre.



Abb. 20. Kanzel im Saal für Gottesdienste in Oftringen. Gediegene Holzarchitektur nach den Entwürfen von Joss und † Klauser, Arch. B. S. A. in Bern. — Fig. 20. Chaire destinée à une salle de prières à Oftringen. Bonne architecture en bois de MM. Joss † et Klauser, architectes, à Berne.

minait par les thèses ci-après, qui prouvent avec quelle hauteur de vues le Conseil des Etats a traité la question, dont l'importance, beaucoup plus grave qu'une simple affaire économique, a également été relevée par le Conseil fédéral.

Proposition de M. de Montenach, du 24 septembre 1917.

Joindre à l'article 20 des statuts de l'office du tourisme une lettre *c* avec la rédaction suivante:

a) Préservation des beautés naturelles et architecturales de la Suisse, des sites et paysages de la faune et de la flore, rapports avec les associations et les organes constitués à cet effet;

b) directions à donner aux journaux et gazettes des étrangers, aux Guides généraux et locaux pour que leur action soit orientée dans le sens d'une propagande régionale et conservatrice des beautés dans la région et des particularités locales (costumes, fêtes, tradition);

c) directions à donner dans la construction des hôtels, création à cet effet d'un bureau d'architectes et d'ingénieurs conseils;

d) développement et mise en pratique des principes qui doivent présider à l'extension des villes, villages et spécialement des stations d'étrangers;

e) amélioration du logement des employés d'hôtels, soutien de leurs intérêts professionnels;



Abb. 21. St. Johannes. Evang. Holzgeschnitzte Kanzelfüllung. Von Carl Fischer, S. W. B., Zürich. — Fig. 21. Saint Jean, l'Évangéliste, sculpture en bois, décoration de chaire, par Carl Fischer, S. W. B., Zurich.

phique, ceci pour les conférenciers qui veulent traiter spécialement certaines contrées de la Suisse. On s'aperçoit malheureusement en parcourant ce chapitre-ci, que notre collection a encore de nombreuses lacunes, surtout pour les cantons d'Aarau, de Fribourg, de Genève, de Glaris, de Neuchâtel, de Soleure, du Tessin, de Vaud et de Zurich. Il serait vivement à souhaiter que les sections qui gardent pour elles-mêmes leurs clichés ou qui n'en possèdent pas encore, suivissent le louable exemple d'autres sections plus généreuses et qui ont envoyé leurs clichés en dépôt à l'Office central du Heimatschutz à Berne, 44, Mittelstrasse. (Pour tous les nouveaux clichés le format 8½ : 10 est désiré.) Ces clichés sont classés à l'Office

f) organisation éventuelle de concours avec primes pour favoriser la bonne tenue des hôtels, des localités, les meilleurs projets d'embellissements, l'amélioration de la cuisine, etc.

Collection de clichés pour projections du Heimatschutz. Le catalogue de notre riche collection de clichés pour projections vient d'être terminé et imprimé (Prix de vente du catalogue: 5 frs. prix de location: 1 fr.) Il contient d'abord une liste par numéros d'ordre des clichés appartenant à la collection centrale du Heimatschutz et de ceux qui lui ont été prêtés par les sections de Berne, Appenzel A.-Rh., Suisse centrale, St-Gall, Bâle et Thurgovie, au total 1550 environ (numéro 1 à 4549). Les sujets des clichés sont indiqués ainsi que le format des vues.

Dans la seconde partie — partie systématique — les clichés sont rangés en 85 groupes selon les sujets qu'ils représentent, de sorte que tout conférencier qui veut traiter un sujet ayant rapport au Heimatschutz et qui veut faire son choix parmi nos nombreux clichés trouve son travail très facilité.

Plus tard, lorsque nous aurons plus de ressources, peut-être nous sera-t-il possible de publier un catalogue contenant des reproductions de nos clichés. En attendant notre chapitre systématique peut rendre de grands services. Il contient encore une liste des vues doubles (bons et mauvais exemples) et un tableau des clichés qui se font pendants (comparaisons, oppositions intéressantes de divers sujets). A la fin du catalogue se trouve un dernier chapitre où les vues sont rangées par ordre géogra-

phique central d'après leurs propriétaires, qui se reconnaîtront facilement aux numéros d'ordre. Les envois se font dans des caissettes spécialement construites à cet usage. Des collections de vues (collections de particuliers y comprises) qui seront confiées à l'Office central, pourront être mentionnées et cataloguées dans un supplément. Les sections ont naturellement le droit de se servir sans frais de leurs clichés, pour les clichés appartenant à d'autres collections un droit de location de 20 cts. par cliché a été fixé. Ces frais de location seront considérablement réduits dans certains cas, en particulier pour les conférences de propagande des sections.

Chaque section est priée, vu nos frais considérables d'impression, de se procurer



Abb. 22. St. Lukas. Kanzelfüllung. Wie das Pendant Abb. 21 für die protestantische Kirche in Cham. — Fig. 22. Saint Luc, pendant du précédent, sculpture en bois, décoration de la chaire pour l'église protestante de Cham.

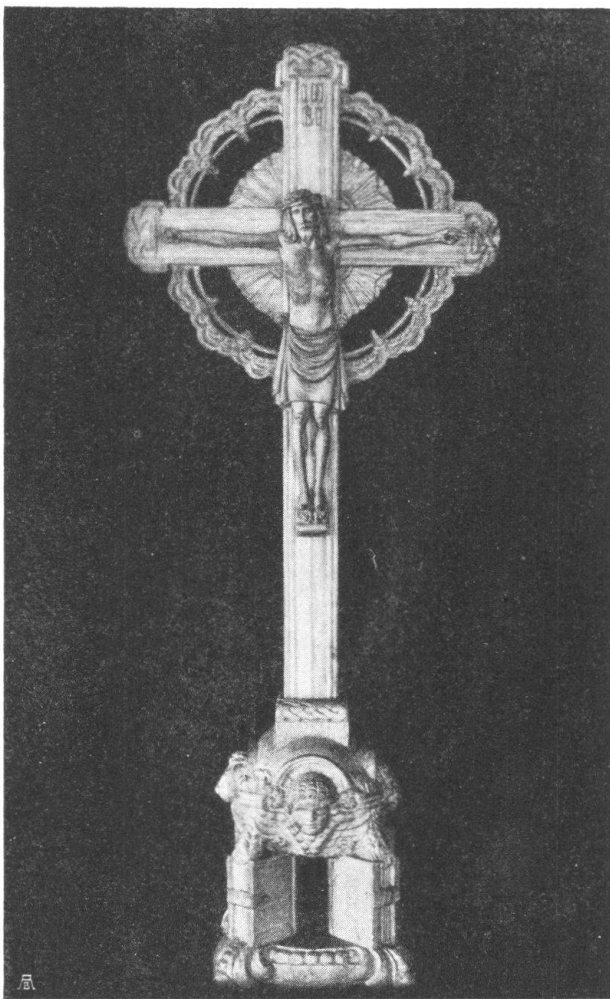


Abb. 23. Stehkreuz aus Arvenholz geschnitzt. Von Payer und Wipplinger, Bildhauer in Einsiedeln. — Fig. 23. Crucifix sculpté en bois d'arole, par Payer et Wipplinger, sculpteurs, à Einsiedeln.

un de nos catalogues au prix de 5 frs. A cette occasion nous invitons vivement toutes les sections et les amis du Heimatschutz à profiter souvent des richesses de notre collection; des séances de projections seront toujours le meilleur moyen de répandre les idées et les principes du Heimatschutz.

Au nom du Comité central: *Ariste Rollier*.

Wettbewerb für städtebauliche Aufgaben. Der Grosse Stadtrat von *Luzern* hat den Kredit von Fr. 10,000 bewilligt für den Ideenwettbewerb unter Schweizer Architekten zur Ausgestaltung der beiden Seeufer. (Siehe *Heimatschutz*, Septemberheft 1917.)

Der Regierungsrat von *Basel-Stadt* hat Fr. 3,000 bewilligt zur Veranstaltung eines Ideenwettbewerbes unter Basler Architekten für die städtebauliche u. architektonische Gestaltung des zu korrigierenden Teils der Greifengasse. (Siehe *Heimatschutz*, Aug.-Heft 1917.)

S.H.S.

(Verkaufsgenossenschaft.)

Am 6. Oktober 1917 fand im Hotel Schweizerhof in Bern die zweite Hauptversammlung der Verkaufsgenossenschaft S.H.S. statt. Der Obmann, Direktor Rob. Greuter in Bern, gab Kenntnis vom Tode ihres Gründers, des Malers Chr. Conradin. Die Versammlung genehmigte den ausführlichen, vom Obmann verfassten Jahresbericht, der recht erfreuliche Fortschritte meldet. Die im Laufe des Jahres veranstalteten Wettbewerbe zur Gewinnung von mustergültigen schweizerischen Reiseandenken zeigten ein bedeutend höheres künstlerisches Niveau als die vorausgegangenen und der Geschmack der Käufer scheint sich zu heben, denn der durch die Verkaufsgenossenschaft S. H. S. erzielte Jahresumsatz ist bereits auf das Doppelte des Vorjahres gestiegen. Die Mitgliederzahl ist von 201 auf 245 angewachsen, das einbezahlte Genossenschaftskapital hat sich von Fr. 8620 auf Fr. 11,040 erhöht. Ein Freund der Genossenschaft und ihrer Bestrebungen schenkte ihr 2000 Franken. Trotzdem schliesst die Rechnung mit einem Ausgabenüberschuss von 1886.65 Franken. Um die Kapitalrückgänge vermeiden und die Verwaltungs- und Betriebsunkosten decken zu können, wurden folgende zwei Anträge des Vorstandes einstimmig zum Beschluss erhoben:

1. Juristische und Einzelpersonen können Förderer der Verkaufsgenossenschaft S. H. S. werden. Förderer bezahlen regelmässig einen Jahresbeitrag von mindestens Fr. 5. Sie erhalten am Ende des Geschäftsjahres den Jahresbericht zugeschickt wie die Genossenschafter.

2. Jeder Lieferant ist verpflichtet, von seinem Umsatz, den er durch die Verkaufsgenossenschaft S. H. S. erzielte, 3% an die allgemeinen Unkosten beizutragen.

Die Verkaufsgenossenschaft errichtete im verlaufenen Geschäftsjahre Filialen in Arosa, Engelberg, Genf, Lugano, Ragaz, Rheinfelden und Zürich und die Eröffnung weiterer Ablagen, besonders im Kanton Graubünden, ist vom Vorstände in Aussicht genommen. Ebenso wird der S. H. S. während der Messe in Basel vertreten sein und einen Weihnachtsverkauf in Winterthur veranstalten. Die Geschäftsstelle der Verkaufsgenossenschaft S. H. S. befindet sich in Bern, Effingerstrasse 6.