

# Kanton Luzern

Objekttyp: **Chapter**

Zeitschrift: **Heimatschutz = Patrimoine**

Band (Jahr): **70 (1975)**

Heft 2-fr

PDF erstellt am: **22.07.2024**

## **Nutzungsbedingungen**

Die ETH-Bibliothek ist Anbieterin der digitalisierten Zeitschriften. Sie besitzt keine Urheberrechte an den Inhalten der Zeitschriften. Die Rechte liegen in der Regel bei den Herausgebern.

Die auf der Plattform e-periodica veröffentlichten Dokumente stehen für nicht-kommerzielle Zwecke in Lehre und Forschung sowie für die private Nutzung frei zur Verfügung. Einzelne Dateien oder Ausdrucke aus diesem Angebot können zusammen mit diesen Nutzungsbedingungen und den korrekten Herkunftsbezeichnungen weitergegeben werden.

Das Veröffentlichen von Bildern in Print- und Online-Publikationen ist nur mit vorheriger Genehmigung der Rechteinhaber erlaubt. Die systematische Speicherung von Teilen des elektronischen Angebots auf anderen Servern bedarf ebenfalls des schriftlichen Einverständnisses der Rechteinhaber.

## **Haftungsausschluss**

Alle Angaben erfolgen ohne Gewähr für Vollständigkeit oder Richtigkeit. Es wird keine Haftung übernommen für Schäden durch die Verwendung von Informationen aus diesem Online-Angebot oder durch das Fehlen von Informationen. Dies gilt auch für Inhalte Dritter, die über dieses Angebot zugänglich sind.

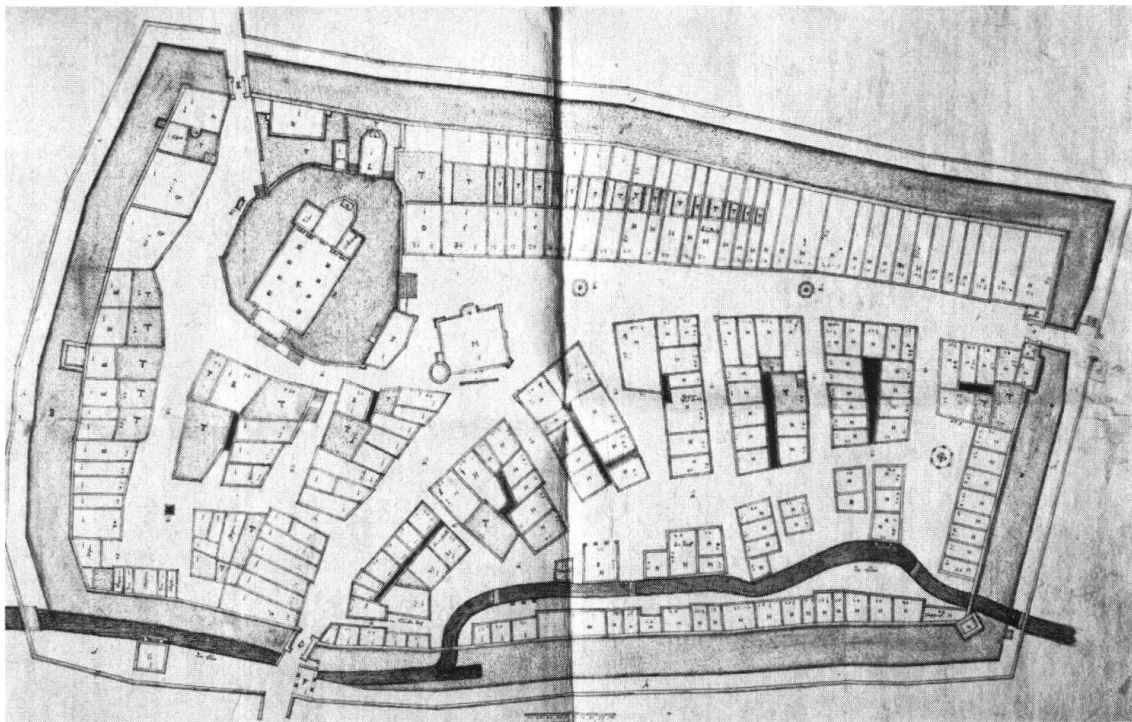
Als kantonale Objekte für das Europajahr hat der Kanton Luzern deklariert:

- Inventarisierung der Altstadt von *Sursee* und Planaufnahme
- Renovation der Stiftskirche *Beromünster* (ein Unternehmen, das sich über mehrere Jahre erstrecken wird)
- Herausgabe eines *Führers* über alle unter Schutz stehenden Baudenkmäler des Kantons Luzern
- *Beschriftung* und *Hinweistafeln* zu den wichtigsten unter Schutz gestellten Baudenkmälern.

*Das Städtchen Sursee,*

welches vom Sempachersee nur durch einen kleinen Moränenhügel getrennt ist, war bereits um 1256 im Ausbau begriffen. Die Stadtanlage weist ein Rechteck von rund 270 m Länge und 160 m Breite auf. Ehemals zog sich um das ganze Städtchen eine Befestigungsmauer mit Stadttoren. Teile der Befestigungsanlage und der Stadttore haben sich bis heute erhalten. Mit der in der Längsachse verlaufenden platzähnlich gestalteten Hauptstrasse, die durch das Rathaus – ein spätgotisches Bauwerk von bemerkenswerter Eigenständigkeit – abgeschlossen wird, zeigt Sursee ein äusserst charaktervolles Ortsbild.

Aus den Reihen der Bürgerhäuser ragt die den Hügel krönende Gruppe von Kirche, Rathaus, Murihof und St.-Urban-Hof als ältester Kern der Anlage empor. Aber



Sursee. Stadtplan nach dem Brand von 1735

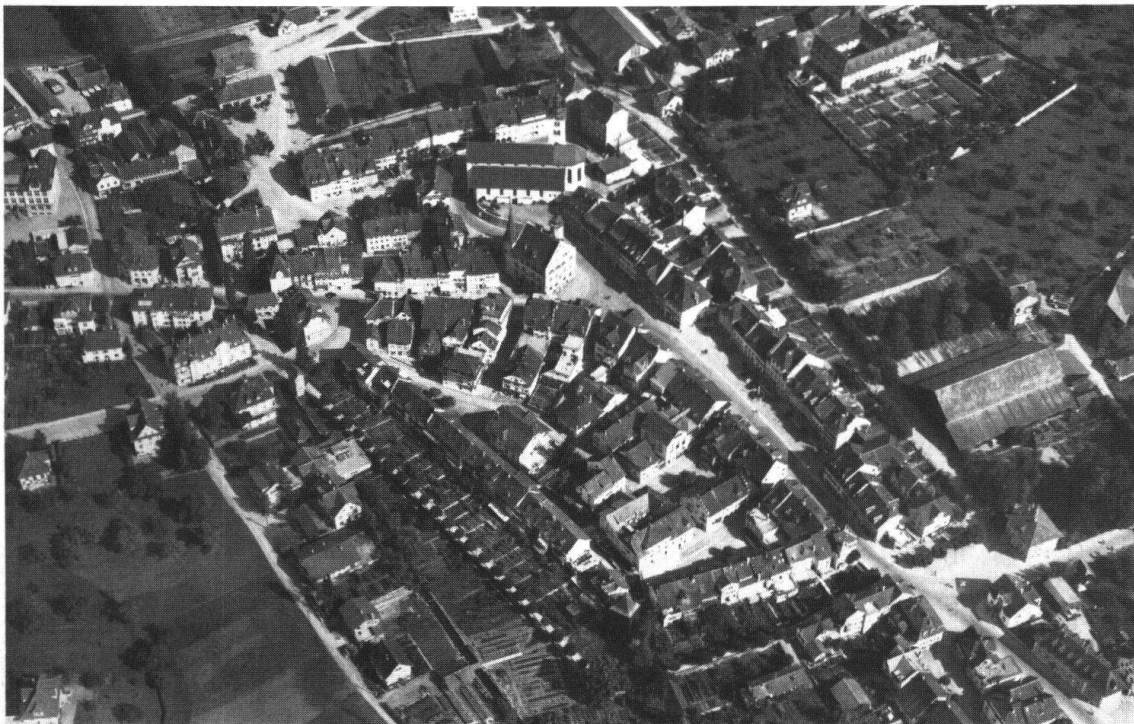
auch die enggeschlossenen Häuserzeilen und die eigentlichen Handwerker- und Kleingewerbequartiere bilden einen reizvollen Ortskern.

Um dieses mittelalterliche Stadtbild, von dem die geschlossenen, direkt an die Ringmauer gebauten Häuserzeilen intakt erhalten sind, der Nachwelt zu überliefern, ist eine genaue Inventarisierung der Altstadt mit Planaufnahme unerlässlich. Grundlage eines jeden Ortsbildschutzes sind planerische Dokumentation und Kurzinventar. Nur diese Instrumentarien vermögen das Stadtbild vor der bedrohenden baulichen Entwicklung wirkungsvoll zu schützen.

#### *Die Stiftskirche St. Michael in Beromünster*

Um die Mitte des 10. Jahrhunderts wurde die Stiftskirche vom Grafen Bero von Lenzburg gegründet, offenbar als Grabstätte der Grafen von Aargau und Lenzburg (Neuweihe 1030). Diese frühromanische Anlage mit drei Apsiden und Krypta ist in ihren wesentlichen Teilen bis heute erhalten. In Form und Grundriss ist sie ungewöhnlich für die in der Schweiz vorherrschende Kirchenarchitektur um die Jahrtausendwende.

Der geistigen Blüte des Stiftes um 1600 entsprach auch die künstlerische. Sehr hohe handwerkliche Qualität der einzelnen Bauteile anfangs 17. Jahrhundert: die Treppenanlage im Chor, das Chorgestühl, das Stiftergrabmal, die Gitter der Seitenschiffe sind Zeugnisse dafür. Nachdem die St.-Gallus-Kapelle eine frühbarocke Ausstattung erhalten hatte, wurde 1680 Kaplan Jeremias Schmid als Architekt mit der Barockisierung der ganzen Kirche beauftragt. Eine zweite Barockisierung (1773–1775) verwischte, was die Stukkierung und Ausstattung betrifft, die erste fast restlos. Sie gab der Stiftskirche



Sursee. Flugaufnahme der Stadt von 1946



Beromünster. Stiftskirche.  
Himmelfahrt Maria, Decken-  
gemälde von Josef Ignaz Weiss,  
Stukkaturen von Martin Fröwis

das heutige spätbarocke Gepräge, indem das in vielfacher Variation angebrachte Stuckdekor mit dem phantasievollen und kapriziös zügelnden Rocailenwerk das besondere Raumerlebnis dominiert. Die hervorragenden Deckengemälde von Jos. Ignaz Weiss verkünden bereits die Romantik und die Hinwendung zum tonigen Kolorit altdeutscher Malerei. Kanzel und Altäre sind meisterhaft komponierte Stuckmarmorarbeiten.

Der Stiftsbezirk von Beromünster mit Kirche, Kreuzgang und rund 35 grösstenteils noch spätmittelalterlichen Chorherrenhäusern, welche sich planmässig um die Kirche gruppieren, bilden ein Baudenkmal von europäischem Rang. Kunst- und Geistesgeschichte sind auf einzigartige Weise in einem lebendigen Kulturdenkmal vereinigt. Über ein Jahrtausend lässt sich an der Stiftskirche und seinen Kunstschatzen die künstlerische und geistesgeschichtliche Entwicklung, welche im Hoch- und Spätmittelalter, im Barock und Rokoko eindruckliche Höhepunkte aufweist, verfolgen. Es ist für das künstlerische Klima von Beromünster bezeichnend, dass auch der Stiftungsschatz zu den vielseitigsten und wichtigsten Kirchenschätzen der Schweiz gehört. Mit herrlichen Werken aus dem 7. und 8. Jahrhundert enthält er als einer der wenigen Kostbarkeiten von europäischem Rang.

Diese einzigartige Bedeutung verpflichtet uns, die Erhaltung dieses kostbarsten Gesamtkunstwerkes der Schweiz für alle Zeiten zu sichern. *Dr. André Meyer, Luzern*