

Arrivée au moment opportun

Autor(en): **Baertschi, Pierre**

Objektyp: **Article**

Zeitschrift: **Heimatschutz = Patrimoine**

Band (Jahr): **78 (1983)**

Heft 1

PDF erstellt am: **22.07.2024**

Persistenter Link: <https://doi.org/10.5169/seals-175053>

Nutzungsbedingungen

Die ETH-Bibliothek ist Anbieterin der digitalisierten Zeitschriften. Sie besitzt keine Urheberrechte an den Inhalten der Zeitschriften. Die Rechte liegen in der Regel bei den Herausgebern.

Die auf der Plattform e-periodica veröffentlichten Dokumente stehen für nicht-kommerzielle Zwecke in Lehre und Forschung sowie für die private Nutzung frei zur Verfügung. Einzelne Dateien oder Ausdrucke aus diesem Angebot können zusammen mit diesen Nutzungsbedingungen und den korrekten Herkunftsbezeichnungen weitergegeben werden.

Das Veröffentlichen von Bildern in Print- und Online-Publikationen ist nur mit vorheriger Genehmigung der Rechteinhaber erlaubt. Die systematische Speicherung von Teilen des elektronischen Angebots auf anderen Servern bedarf ebenfalls des schriftlichen Einverständnisses der Rechteinhaber.

Haftungsausschluss

Alle Angaben erfolgen ohne Gewähr für Vollständigkeit oder Richtigkeit. Es wird keine Haftung übernommen für Schäden durch die Verwendung von Informationen aus diesem Online-Angebot oder durch das Fehlen von Informationen. Dies gilt auch für Inhalte Dritter, die über dieses Angebot zugänglich sind.

Ein Dienst der *ETH-Bibliothek*
ETH Zürich, Rämistrasse 101, 8092 Zürich, Schweiz, www.library.ethz.ch

<http://www.e-periodica.ch>

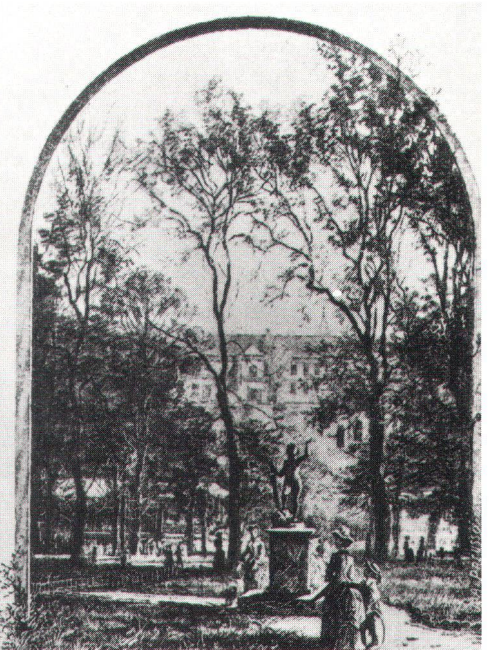
Im richtigen Augenblick

Die Herausgabe der beiden ersten Bände des Inventars der neueren Schweizer Architektur ist ein bedeutendes Ereignis. Es ermöglicht erstmals, die Architektur von 1850 bis 1920 verschiedener Städte miteinander zu vergleichen, vermittelt einen repräsentativen Querschnitt dieser Epoche und bietet ein nützliches Instrumentarium für alle, die sich mit der Erhaltung unseres architektonischen Erbes befassen.

Die einzelnen Ortschaften werden in alphabetischer Reihenfolge ihrer Strassennamen und nach einer einheitlichen Systematik behandelt, auf die in den übrigen Beiträgen dieser Nummer näher eingegangen wird. Während das Inventar der schützenswerten Ortsbilder der Schweiz darauf angelegt ist, die Konzeption baulicher Einheiten zu erfassen und zu beschreiben, beschränkt sich das INSA auf eine bestimmte Zeitspanne. Es geht dabei von einer geschichtlichen Analyse aus und nicht von den gegenwärtigen



136



Arrivée au moment opportun

La parution au mois de novembre 1982 des tomes 3 et 4 de l'Inventaire suisse d'architecture 1850–1920, sous l'égide de la Société d'histoire de l'art en Suisse, est un événement important. Quarante localités sont recensées dans un premier temps; un volume supplémentaire couvrira ultérieurement les régions rurales. Pour la première fois, une vue d'ensemble de l'architecture de cette période nous est présentée selon des critères qui permettent une comparaison d'une cité à l'autre.

Certaines localités (par exemple *La Chaux-de-Fonds*) possédaient des fonds d'archives systématiquement répertoriés, alors que pour d'autres villes (telles *Genève* et *Delémont*), la recherche documentaire a rencontré certaines difficultés. Il s'agissait dans ce second cas de tirer un aperçu représentatif de l'architecture de la période considérée. Ainsi, à Genève, un inventaire quasiment sans omission a été effectué dans le quartier de *Plainpalais*.

Pour le reste de l'agglomération, l'approche a consisté à faire des relevés successifs dans les différents quartiers compris à l'intérieur de la «ceinture» en s'attachant plus particulièrement à certains secteurs de développement et axes de dégagement urbains touchant des communes périphériques. L'inventaire s'est poursuivi ponctuellement pour les autres secteurs et les communes rurales. Nous devons relever ici le sérieux avec

L'INSA comprend aussi les espaces publics, tels que la Promenade des Bastions, à Genève, avec ses monuments.

Das INSA erfasst auch die öffentlichen Freiräume, wie etwa die Promenade des Bastions in Genf mit ihren verschiedenen Denkmälern (Bilder aus INSA).

lequel les travaux de cet inventaire ont été conduits. Aujourd'hui, pour la première fois, les autorités chargées de la sauvegarde de notre patrimoine urbain et de l'aménagement des quartiers ont à disposition un outil très détaillé pour cette période.

Présentation

La description des objets recensés suit l'ordre alphabétique des rues. Pour un historien de l'art, cet ordre est arbitraire, puisqu'il ne procède pas de la logique historique; les comparaisons entre localités et le repérage des immeubles sont en revanche facilités. Chaque objet est photographié et sont indiqués sa date de construction, les noms de l'architecte et de l'entrepreneur lorsqu'ils sont connus, ainsi que les caractéristiques principales du bâtiment (influences culturelles, type de construction, etc.). Des vues de détail, d'intérieur

ou d'un état ancien peuvent aussi figurer. A cela s'ajoute, de cas en cas, une référence à des dossiers d'archives ou encore à une bibliographie. Cette *description systématique* est concise et permet un repérage aisé des objets recherchés. Chaque localité comprend également un aperçu historique couvrant la période de 1850 à 1920, où figurent des données chronologiques et historiques. Le développement urbain et l'évolution des quartiers sont présentés en détail afin de permettre une meilleure compréhension des divers tendances et courants culturels qui ont marqué chaque cité inventoriée.

Caractéristiques

L'inventaire suisse d'architecture 1850–1920, aussi appelé «inventaire INSA» selon son abréviation allemande, complète la série des Monuments d'Art et d'Histoire de la Suisse qui n'ont dépassé la limite de 1850 que depuis 1965. Alors que *l'inventaire des sites bâtis d'intérêt national (ISOS)* s'attache à définir des concepts d'ensembles construits et d'environnement, ainsi qu'à décrire succinctement les principaux objets du domaine bâti, l'inventaire INSA ne couvre qu'une période bien déterminée. A l'inverse de l'inventaire ISOS, il a commencé par les centres urbains, les régions rurales devant être répertoriées dans un second temps. L'inventaire INSA couvre avec plus de détails les secteurs qui le concernent. Il procède d'une méthode d'analyse historique et non pas d'un examen des caractéristiques existantes d'un environnement urbain ou villageois.

Utilisation

L'un des buts visés par l'inventaire suisse d'architecture 1850–1920 est de donner un aperçu, à l'échelle suisse, de la *production architecturale* la plus menacée par les transformations et reconstructions. Les bâtiments et les ensembles bâtis de cette période sont fréquemment situés dans des sec-

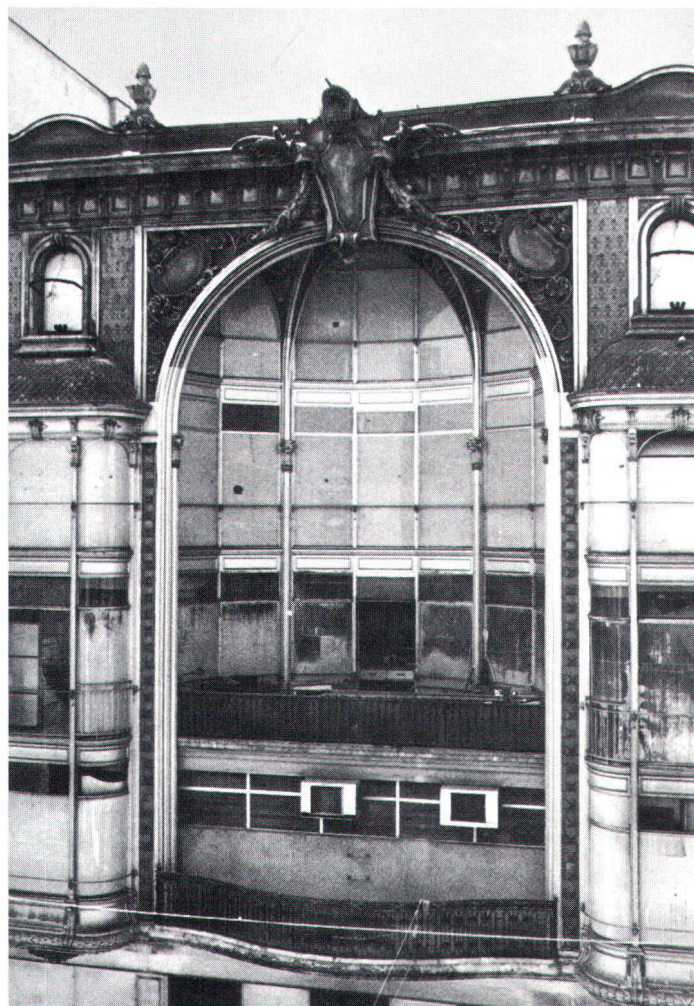
teurs urbains en cours de restructuration. Leur architecture est souvent mal connue; à cela s'ajoute le fait que les tendances éclectiques du XIX^e siècle ont souvent contribué à déprécier cette période aux yeux de beaucoup.

Il s'agit maintenant de prendre mieux conscience du patrimoine bâti tel qu'il apparaît au vu de cet inventaire. Il faut chercher à comprendre les moments importants de la *structuration urbaine*, ceci à l'échelle de nos villes et de nos quartiers. Les motifs de la création de certains espaces publics, de la définition de divers gabarits et alignements apparaissent maintenant sous un éclairage nouveau. De plus, lors de requêtes en démolition, les services compétents des adminis-

trations publiques auront leur attention attirée sur l'intérêt que présentent certains bâtiments; il leur sera ainsi possible d'examiner la situation plus en détail.

Cet inventaire arrive véritablement à un moment opportun. Les valeurs urbaines qu'il met en évidence doivent pouvoir être appréciées dans chaque localité concernée. La prise de conscience de certains moments importants de l'histoire de nos villes devrait pouvoir atteindre, au-delà d'un cercle de spécialistes, des milieux élargis. Voilà une tâche passionnante pour laquelle des associations comme la *Ligue suisse du patrimoine national* et ses sections peuvent jouer un rôle important.

Pierre Baertschi



Maison de la rue de la Croix-d'Or, à Genève, avec logements et magasins, bâtie en 1901.

Wohn- und Geschäftshaus an der Rue de la Croix d'Or in Genf, entstanden im Jahre 1901. (Archivbild SHS).

baulichen Charakteristiken einer städtischen oder ländlichen Umwelt. Es will einen gesamtschweizerischen Überblick vermitteln von der durch Umbauten und Rekonstruktion am meisten bedrohten Architektur in unserem Lande. Diese befindet sich nämlich häufig in Zonen, die heute stark umstrukturiert werden. Auch ist die Bausubstanz dieser Zeit oft wenig bekannt und bislang von vielen auch verkannt worden.

Es geht daher darum, sich durch das INSA dieses Erbes bewusster zu werden und die wichtigsten Etappen in der Entwicklung unserer Städte und Quartiere besser zu verstehen. Die Beweggründe, die einst die Schaffung und Gestaltung des öffentlichen Raumes oder die Baulinien bestimmt haben, erscheinen durch dieses Inventar in neuem Licht. Für diejenigen, die heute Abbruchbewilligungen zu beurteilen haben, gibt das Inventar wertvolle Hinweise in bezug auf die Bedeutung der einzelnen Bauten und ermöglicht es so, die Situation an Ort und Stelle gründlicher unter die Lupe zu nehmen.

Das INSA erscheint im richtigen Augenblick. Es ist zu hoffen, dass es den Werdegang unseres Städtebaues über den Kreis einiger weniger Spezialisten hinaus einem breiteren Publikum öffnet. Gerade die privaten Organisationen, wie der Schweizer Heimatschutz, können dabei eine wichtige Rolle übernehmen.