

En bref

Objektyp: **Group**

Zeitschrift: **Heimatschutz = Patrimoine**

Band (Jahr): **79 (1984)**

Heft 4

PDF erstellt am: **22.07.2024**

Nutzungsbedingungen

Die ETH-Bibliothek ist Anbieterin der digitalisierten Zeitschriften. Sie besitzt keine Urheberrechte an den Inhalten der Zeitschriften. Die Rechte liegen in der Regel bei den Herausgebern.

Die auf der Plattform e-periodica veröffentlichten Dokumente stehen für nicht-kommerzielle Zwecke in Lehre und Forschung sowie für die private Nutzung frei zur Verfügung. Einzelne Dateien oder Ausdrucke aus diesem Angebot können zusammen mit diesen Nutzungsbedingungen und den korrekten Herkunftsbezeichnungen weitergegeben werden.

Das Veröffentlichen von Bildern in Print- und Online-Publikationen ist nur mit vorheriger Genehmigung der Rechteinhaber erlaubt. Die systematische Speicherung von Teilen des elektronischen Angebots auf anderen Servern bedarf ebenfalls des schriftlichen Einverständnisses der Rechteinhaber.

Haftungsausschluss

Alle Angaben erfolgen ohne Gewähr für Vollständigkeit oder Richtigkeit. Es wird keine Haftung übernommen für Schäden durch die Verwendung von Informationen aus diesem Online-Angebot oder durch das Fehlen von Informationen. Dies gilt auch für Inhalte Dritter, die über dieses Angebot zugänglich sind.

Industrie und Städtebau

Immer mehr setzt man sich heute mit Industriebauten und den sie umgebenden Siedlungen auseinander. Die «Association pour le patrimoine industriel» (API) in Genf hat über dieses Thema eine reichhaltige Dokumentation zusammengetragen, die die ganze Westschweiz umfasst und die nun der Öffentlichkeit in Form einer Wanderausstellung zugänglich gemacht werden soll. Sie soll zum Verständnis der Vergangenheit verschiedener Landesteile beitragen. Dabei möchte sie die Beziehungen zwischen Industrialisierung und städtebaulicher Entwicklung aufzeigen. Jedes Beispiel wird zunächst in seinem ursprünglichen Zustand dargestellt. Danach werden die Auswirkungen des einzelnen Projektes auf den Verstärkerprozess kommentiert. Eröffnet wird die Ausstellung im kommenden Monat Dezember im Genfer Zentrum für zeitgenössische Kunst, worauf sie durch alle sieben Westschweizer Kantone wandern soll.

Behandelt werden darin Industrialisierungsfälle aus den Kantonen Bern, Freiburg, Genf, Jura, Neuenburg, Waadt und Wallis. Während für die Waadt das Flon-Quartier in Lausanne mit Lager- und Handwerksbetrieben ausgewählt wurde, steht für Genf La Jonction-Plainpalais mit einem Gas-, Kraft- und thermischen Werk im Zentrum der industriellen und bevölkerungsmässigen Entwicklung dieses Quartiers. Eine Fabrikgruppe in Péroilles liefert das Freiburger Beispiel, und fürs Wallis wird der Zusammenhang zwischen Wasserkraftnutzung und Aluminiumindustrie in Chippis dargestellt. Im Juragürtel schliesslich hat die Uhrenproduktion die baulichen Strukturen entscheidend geprägt.

Lausanne et Genève

Les exemples retenus sont choisis dans chacun des cantons suivants: *Berne, Fribourg, Genève, Jura, Neuchâtel, Vaud et Valais*. Pour le canton de Vaud, le choix s'est porté sur le quartier du Flon, situé au cœur de Lausanne. L'étude porte sur l'implantation en aval du Grand-Pont d'une zone mixte d'entrepôts et de manufactures liées à la construction du funiculaire Lausanne-Ouchy. Ce dernier tire profit de la force hydraulique et de l'électricité; l'aménage des eaux du Genet et du lac de Bret permettra par ailleurs vers 1876 d'actionner dix-neuf hydro-moteurs en ville.

A Genève, c'est le quartier de La Jonction-Plainpalais et son développement entre 1844 et 1914 qui fait l'objet de commentaires. La construction d'une usine à gaz (1844), des Forces motrices (1885) et d'une usine thermique jouera un rôle clef dans la vocation industrielle et populaire de ce quartier.

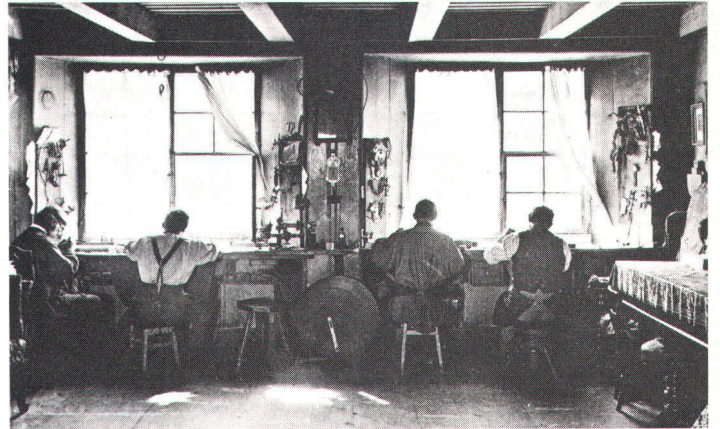
Fribourg, Valais

C'est vers 1870-1875 que l'on assiste à une tentative d'industrialisation du plateau de Péroilles. Du barrage de la Mairgrange, on transmettra par câbles l'énergie hydraulique, ceci grâce à un réseau téléodynamique. Un groupe d'usines s'établira sur les falaises de Péroilles. Le cas de figure choisi en Valais est l'industrie de l'aluminium. L'aménagement vers 1908 du site hydroélectrique de Chippis sera déterminant pour cette implantation. Les habitations se créent dans la proximité immédiate.

L'arc jurassien

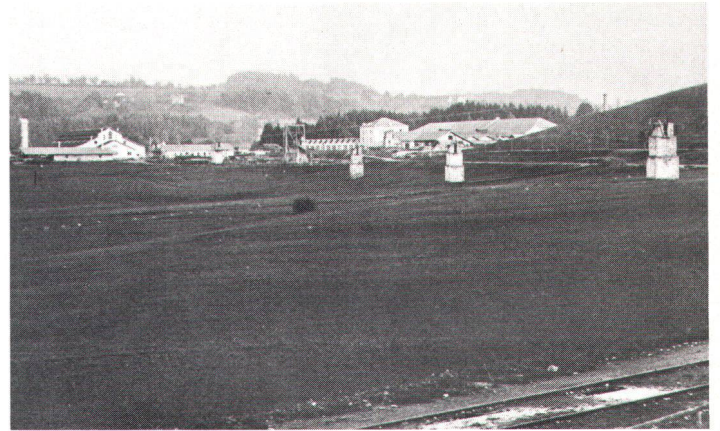
La *Chaux-de-Fonds, Saint-Imier* et *Tavannes* sont trois cités horlogères. Les usines et les manufactures jouent un déterminant dans l'urbanisation; on distingue des typologies et des modèles caractéristiques. Pour sa part, *Choindez* représente un complexe d'un type particulier (industrie sidérurgique), implanté dans une région retirée.

L'exposition de l'API a été



Comme d'autres industries, celle de la montre a pour origine le travail à domicile (atelier de La Sagne NE au début du siècle).

Wie andere Zweige, wurzelt auch die Uhrenindustrie in der bäuerlichen Heimarbeit (Bild API, Uhrenatelier im La Sagne-Tal NE um die Jahrhundertwende)



Péroilles FR vers 1875, avec transmission téléodynamique de l'énergie hydraulique (photo A. P. I.).

Péroilles FR um 1875 mit Energieübertragungsanlage

montée avec *l'Ecole cantonale des Beaux-Arts de Lausanne* qui en assume la régie graphique. A Genève, des objets évocateurs du patrimoine industriel seront également présentés (pièces mécaniques, etc.). Il serait souhaitable qu'il en soit de même dans chaque lieu

d'accueil ultérieur. L'API (2, rue de l'Athénée, 1205 Genève) est prête à accueillir toute suggestion. En conclusion, il faut souhaiter que cette exposition permette de mieux faire connaître le patrimoine industriel et certaines parties de notre pays. *Pierre Baertschi*

En bref

Erratum

A la page 14 de «*Sauvegarde*» 3/84, une erreur s'est malheureusement glissée dans la légende de la photo: Pierre-Peruis se trouve dans le Jura bernois et non dans le canton du Jura. Nos excuses!

Protection des biens culturels

La Société suisse pour la protection des biens culturels (SSPBC) consacrera ses journées 1985 aux «*Constructions de revêtement pour biens culturels immeubles*»: les 26 IV, 10 V et 18 X à Moutier; le 14 VI à Rheinfelden; le 8 IX à Mendrisio; le 20 IX à Moudon. Informations sur la SSPBC: case postale 961, 1701 Fribourg.