

Zeitschrift: Heimatschutz = Patrimoine
Herausgeber: Schweizer Heimatschutz
Band: 84 (1989)
Heft: 4

Werbung

Nutzungsbedingungen

Die ETH-Bibliothek ist die Anbieterin der digitalisierten Zeitschriften. Sie besitzt keine Urheberrechte an den Zeitschriften und ist nicht verantwortlich für deren Inhalte. Die Rechte liegen in der Regel bei den Herausgebern beziehungsweise den externen Rechteinhabern. [Siehe Rechtliche Hinweise.](#)

Conditions d'utilisation

L'ETH Library est le fournisseur des revues numérisées. Elle ne détient aucun droit d'auteur sur les revues et n'est pas responsable de leur contenu. En règle générale, les droits sont détenus par les éditeurs ou les détenteurs de droits externes. [Voir Informations légales.](#)

Terms of use

The ETH Library is the provider of the digitised journals. It does not own any copyrights to the journals and is not responsible for their content. The rights usually lie with the publishers or the external rights holders. [See Legal notice.](#)

Download PDF: 22.01.2025

ETH-Bibliothek Zürich, E-Periodica, <https://www.e-periodica.ch>

Schwyzter Kunstdenkmäler

pd. Als 82. Band innerhalb der Reihe der «Kunstdenkmäler der Schweiz», die von der Gesellschaft für Schweizerische Kunstgeschichte herausgegeben wird, ist kürzlich die neueste Publikation über die Kunstdenkmäler des Bezirks March im Kanton Schwyz erschienen. In mehr als zehnjähriger, intensiver Forschungsarbeit hat der Autor, Dr. *Albert Jörger*, zahllose zum Teil neu entdeckte Dokumente und Fakten zum Baubestand zusammengetragen und zu einem neuen Gesamtbild dieser landschaftlich abwechslungsreichen wie auch kulturhistorisch äusserst faszinierenden Region zwischen Mittelland und Voralpen zusammengefügt. Der Leser findet in diesem Buch nicht nur wissenschaftliche Auflistungen von Daten und Namen, sondern eine spannende Verflechtung von Erkenntnissen zur Kunstgeschichte der March mit Namen und Informationen aus Geschichte und Brautrum, die diesen Band auch für den lokal- und familiengeschichtlich interessierten Leser zu einem packenden Buch werden lassen. Die alphabetische Einteilung nach den zwölf Pfarreien, bzw. Dörfern, erweist sich als die sinnvollste, da die heutigen neun politischen Gemeinden aus der Pfarreigliederung und diese wiederum aus den zwei «Urpfarreien» Tuggen und Altendorf hervorgegangen sind. Den zwölf monographischen Pfarreikapiteln ist eine kurze geschichtliche Einleitung und ein längerer kunsthistorischer Überblick vorangestellt. Schwerpunkt dieses neuen Buches bildet das Kulturgut aus der Zeit zwischen dem 17. und 19. Jahrhundert mit baukünstlerischen Höhepunkten, wie den barocken Pfarrkirchen von Lachen (1707–1711) und Tuggen (1733–34) sowie dem klassizistischen «Tempel» von Galgenen (1822–1825). Daneben sind aber auch aus nachgotischer Zeit, d.h. am Übergang zum Frühbarock, die malerische Kapelle St. Jost in Galgenen mit ihrer reichen Ausstattung an Altären und Wandmalereien zu nennen. Neben den sakralen Kulturgütern haben auch die Privat- und Gewerbebauten entsprechende Aufmerksamkeit gefunden. So finden sich zum Beispiel für die ländlich-bäuerliche Kultur, der mit materiellen Gütern nicht besonders ausgestatteten Landschaft March charakteristisch, sozusagen keine «Herrenhäuser» oder gar Patrizierwohnsit-

ze, und es ist typisch, dass – mit wenigen Ausnahmen in Lachen – die Ausstattung älterer Wohnbauten durchaus den «rustikalen» Zug beibehält, der einem «Herrenbauern» anhaftet. In ihren auffälligsten Erscheinungen hat *Albert Jörger* auch die kulturhistorisch prägenden Leistungen in der March bis gegen die Mitte unseres Jahrhunderts erfasst und z.B. auch die industriellen Anlagen beschrieben. Zudem ist er auf den zunehmenden Druck eingegangen, dem die Gegend im Sog der Grossagglomeration Zürich ausgesetzt ist.

Albert Jörger: «Die Kunstdenkmäler des Kantons Schwyz», neue Ausgabe II, der Bezirk March, herausgegeben von der Gesellschaft für Schweiz. Kunstgeschichte, 560 Seiten, 451 Abbildungen, 108 Fr.

Max Gribi: «Büren an der Aare». Schriftenreihe «Berner Heimatbücher». Verlag Paul Haupt Bern. 84 Seiten, vierfarbig und schwarzweiss bebildert, broschiert, 19 Fr.

Angebot

Der Berner Heimatschutz bietet aus seiner Werbeaktion folgende Auswahl mit alten Stichen oder Fotos an: Entweder 4 Fotos, bzw. Stiche zu Fr. 6.– oder 7 Fotos bzw. Stiche zu Fr. 9.–. Die auf gutem Papier gedruckten doppelseitigen Karten mit Umschlägen eignen sich für kurze Briefe und Glückwünsche aller Art.

Bestellung

- ___ Serien à 4 Fotos
- ___ Serien à 4 Stiche
- ___ Serien à 7 Fotos
- ___ Serien à 7 Stiche

Name _____

Adresse _____

Talon einsenden an: Berner Heimatschutz, Kramgasse 12, 3011 Bern, Tel. 031 22 38 88

Carouge, ville nouvelle du XVIII^e siècle

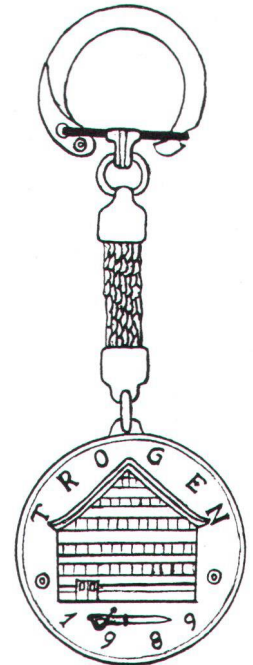
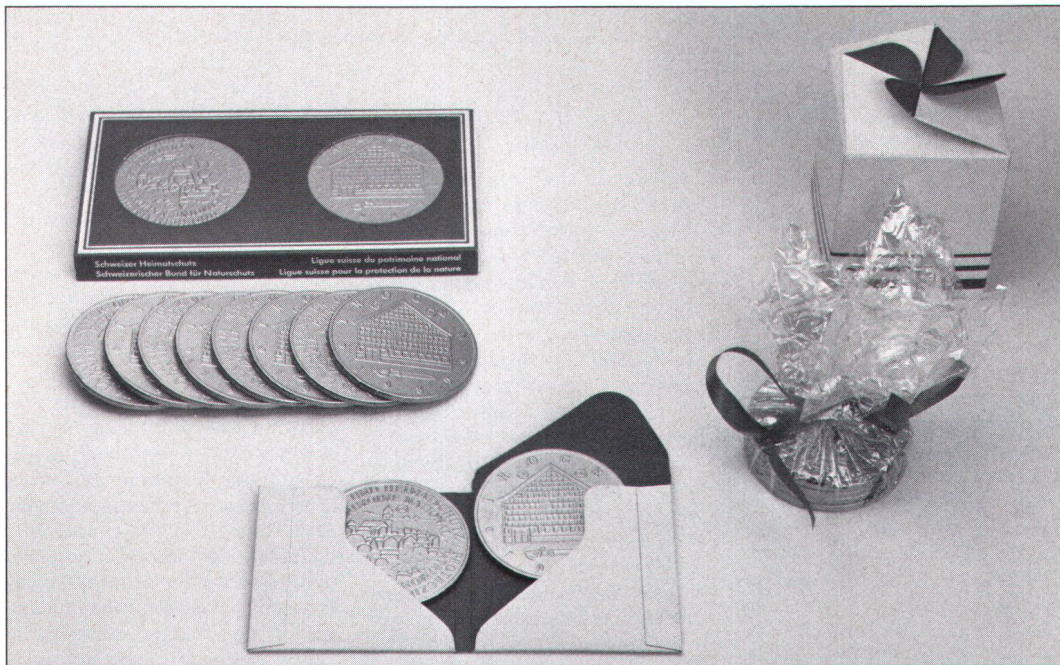
cpb. Après un premier ouvrage consacré à Hermance (V. «Sauvegarde» 2/86), le Service des monuments et sites du canton de Genève publie un nouveau recueil, «Carouge, ville nouvelle du XVIII^e siècle», constituant le deuxième tome de la série «Architecture et sites genevois», laquelle réunit des relevés systématiques d'ensembles bâtis considérés comme représentatifs d'époques et d'architectures caractéristiques. Il est dû à la plume de *M. P. Baertschi*, chef du Service susmentionné, et à celle de sa collaboratrice *Isabelle Schmidt*. On sait que la création urbanistique de Carouge est un cas unique dans notre pays. Chef-lieu de province du royaume de Sardaigne dès 1780, érigé au rang de ville par *Victor-Amédée III* en 1786, la localité se développa rapidement, sur le principe d'un plan en «échiquier tempéré», puis la Révolution mit fin à son expansion. Au gré d'adjonctions *Louis XVI*, Empire, néo-classiques, l'achèvement des constructions sera à peu près terminé au milieu du XIX^e siècle, Carouge étant rattachée en 1816 au canton de Genève. Dès le milieu du XX^e siècle, le noyau historique sera peu à peu enserré dans l'agglomération genevoise. Depuis 1982, un plan de site a permis de sauvegarder l'essentiel de ce qui n'a pas été mutilé aux temps modernes, tout en ne faisant pas obstacle à certaines rénovations. Les immeubles d'habitation sont disposés selon le principe de l'îlot, donnant à l'ensemble une allure de cité-jardin. Les maisons artisanales et commerçantes possèdent fréquemment des arcades en rez-de-chaussée. Le livre met clairement en relief les étapes d'urbanisation. Le relevé des 380 immeubles compris dans le périmètre du Vieux-Carouge représente quelque 6 km de façades. Intéressante introduction, et élégantes illustrations de la dessinatrice architecte *Andrée Gruffat*.

Vitraux Art nouveau

pd. Par une publication originale et de qualité, la Ville de La Chaux-de-Fonds souhaite mettre en valeur un élément méconnu de son patrimoine artistique et attirer l'attention sur la conservation de ses éléments décoratifs. L'impact de l'Art nouveau – mouvement international – fut léger en Suisse, où l'on assista plutôt à une ren-

contre entre l'Art nouveau et le régionalisme, issu de la cristallisation du romantisme nationaliste au cours de la période 1890–1910. Dans ce cadre, La Chaux-de-Fonds apparaît comme une exception, une des rares villes de Suisse que l'on puisse considérer comme centre de l'Art nouveau. Au début du siècle, notre ville était la capitale mondiale de l'industrie horlogère. Aussi bien l'intelligentsia locale que les syndicats ouvriers essayèrent de développer des modèles culturels spécifiques au Jura. A cette époque, l'industrie horlogère était soumise à une concurrence croissante, la ville se développait avec rapidité et certaines constructions rivalisaient de décorations et de richesses: décors de façades, ferronneries, vitraux, peintures murales de cages d'escaliers, etc. *L'Ecole d'art de l'Eplattenier* participa à la conception et à la décoration de plusieurs bâtiments, comme les premières constructions de *Ch.-E. Jeanneret* avec *R. Cappalaz*, les villas *Fallet*, *Jaquement* et *Stotzer*, ainsi que le crématoire de *R. Belli* et *H. Robert*. Avec l'Art nouveau et sa volonté de créer des œuvres d'art intégrales (Gesamtkunstwerk), le vitrail fut introduit dans les maisons particulières, pour le traitement de portes, de fenêtres, de vérandas et de balcons vitrés. On retrouve dans les vitraux chaux-de-fonniers, en particulier, les motifs floraux, les plantes stylisées, les oiseaux, souvent asymétriques et, en contraste, les formes géométriques, le carré, le cercle, tenus par la ligne droite.

Calendrier «Vitraux Art Nouveau à La Chaux-de-Fonds» au format 18×24 cm, 13 illustrations couleur, texte de présentation. A commander au Musée d'histoire, rue des Musées 31, 2300 La Chaux-de-Fonds, tél. 039/2350 10. Prix 13 fr.



Offrez des écus d'or!

Il y a plus de 40 ans que la Ligue suisse du patrimoine national et la Ligue suisse pour la protection de la nature utilisent le produit de la vente de l'écu d'or en faveur de réalisations digne d'un vigoureux appui. L'objectif 1989 est Trogen AR. Les paquets-cadeaux d'écus d'or sont particulièrement appropriés pour les anniversaires, comme petits dons quand on va en visite, comme douceur pour les malades hospitalisés, comme surprise pour neveux et nièces, ou même pour orner l'arbre de Noël. Un pratique étui permet d'accompagner les dons en espèces de

deux écus d'or. Il y a aussi des boîtes de 5 et 8 écus, et de 26 pour les «gros acheteurs». De toute façon, une agréable surprise en chocolat suisse de toute première qualité. A tous les amis de l'écu d'or et du pays appenzellois nous proposons cette année des porte-clefs en laiton ornés des mêmes motifs que l'écu pour Trogen. Les boîtes cadeaux et les porte-clefs peuvent être commandés – jusqu'à épuisement du stock – au bureau de l'écu d'or: Vente de l'écu d'or, Merkurstr. 45, case postale, 8032 Zurich.

Commande

- boîtes de 2 à 4 fr.
- boîtes de 5 à 10 fr.
- boîtes de 8 à 16 fr.
- boîtes de 26 à 50 fr.
- porte-clefs à 5 fr.
- port en plus

Nom: _____

Prénom: _____

Adresse: _____

Signature: _____

A coller sur une carte postale et envoyer à:
Vente de l'écu d'or, case postale, 8032 Zurich

Schenken Sie Goldtaler!

Seit über 40 Jahren verwenden der Schweizer Heimatschutz und der Schweiz. Bund für Naturschutz die Erlöse aus dem Schoggitalerverkauf zugunsten unterstützenswerter Projekte. Dieses Jahr steht Trogen AR im Vordergrund. Die Schoggitaler-Geschenkpäckchen sind besonders geeignet für Geburtstage, Weihnachten, als Partymitbringsel, Trösterli für Spitalpatienten, als Überraschung für Patenkinder, Nichten und Neffen, oder gar als Schmuck am Weihnachtsbaum. Für Bargeldgeschenke gibt es die praktischen 2er-Etuis, in die ein «Nötli» dazugesteckt wer-

den kann. Zudem gibt es die 5er, 8er und für den «Grossabnehmer» die Schachteln à 26 Taler. Eine süsse Überraschung aus erstklassiger Schweizer Schokolade! Für alle Freunde des Schoggitalers und des Appenzellerlandes offerieren wir dieses Jahr zudem Schlüsselanhänger aus Messing mit den diesjährigen Schoggitaler-Motiven von Trogen. Erhältlich sind die Geschenkpäckchen und Schlüsselanhänger solange Vorrat beim Talerbüro in Zürich: Talerverkauf für Heimat- und Naturschutz, Merkurstr. 45, Postfach, 8032 Zürich.

Bestellung

- Ex. 2er-Packungen, Fr. 4.–
- Ex. 5er-Packungen, Fr. 10.–
- Ex. 8er-Packungen, Fr. 16.–
- Ex. 26er-Packungen, Fr. 50.–
- Ex. Schlüsselanhänger, Fr. 5.–
- zuzüglich Porto

Name: _____

Vorname: _____

Adresse: _____

Unterschrift: _____

Auf Postkarte kleben und einsenden an:
Talerverkauf für Heimat- und Naturschutz, Postfach, 8032 Zürich