

# Sind Verkehrsmittel Kulturgüter? : Authentische Erhaltung von beweglichen Denkmälern

Autor(en): **Hanus, Christian**

Objekttyp: **Article**

Zeitschrift: **Heimatschutz = Patrimoine**

Band (Jahr): **103 (2008)**

Heft 3

PDF erstellt am: **22.07.2024**

Persistenter Link: <https://doi.org/10.5169/seals-176260>

## **Nutzungsbedingungen**

Die ETH-Bibliothek ist Anbieterin der digitalisierten Zeitschriften. Sie besitzt keine Urheberrechte an den Inhalten der Zeitschriften. Die Rechte liegen in der Regel bei den Herausgebern. Die auf der Plattform e-periodica veröffentlichten Dokumente stehen für nicht-kommerzielle Zwecke in Lehre und Forschung sowie für die private Nutzung frei zur Verfügung. Einzelne Dateien oder Ausdrucke aus diesem Angebot können zusammen mit diesen Nutzungsbedingungen und den korrekten Herkunftsbezeichnungen weitergegeben werden. Das Veröffentlichen von Bildern in Print- und Online-Publikationen ist nur mit vorheriger Genehmigung der Rechteinhaber erlaubt. Die systematische Speicherung von Teilen des elektronischen Angebots auf anderen Servern bedarf ebenfalls des schriftlichen Einverständnisses der Rechteinhaber.

## **Haftungsausschluss**

Alle Angaben erfolgen ohne Gewähr für Vollständigkeit oder Richtigkeit. Es wird keine Haftung übernommen für Schäden durch die Verwendung von Informationen aus diesem Online-Angebot oder durch das Fehlen von Informationen. Dies gilt auch für Inhalte Dritter, die über dieses Angebot zugänglich sind.



### Authentische Erhaltung von beweglichen Denkmälern

# Sind Verkehrsmittel Kulturgüter?

Dr. Christian Hanus, Expertengremium HECH (Verband historischer Eisenbahnen der Schweiz), Dürnten

Verkehrsmittel finden nur selten Beachtung als historische Denkmalobjekte. Zu oft werden altgediente Transportmittel nach dem Ablauf ihrer Nutzbarkeit unbedacht zerstört, ohne dass sie zuvor nach ihren geschichtlichen Inhalten befragt wurden. Es stellt sich die Frage, ob und unter welchen Umständen Verkehrsmittel als Kulturgüter betrachtet werden dürfen für die generelle Verkenning ihrer historischen Zeugniseigenschaften.

Zu den Grundcharakteristiken von Verkehrsmitteln zählt ihre örtliche Ungebundenheit. Dass ein mobiles Objekt grundsätzlich Denkmaleigenschaften anzunehmen vermag, gilt in der Denkmaltheorie als unbestritten; die Rede ist in diesem Zusammenhang vom sogenannten «beweglichen Denkmal». Definitionsgemäss handelt es sich hierbei um nicht ortsfeste Denkmäler, «die sich von Grund und Boden trennen lassen, ohne dass sie dabei zerstört

oder in ihrem Wesen verändert werden».<sup>1</sup> Unter diese Kategorie fallen auch Skulpturen, Gemälde, Bücher oder Sammlungen.

#### Ortsbezüge von Verkehrsmitteln

Obwohl die Beweglichkeit von Verkehrsmitteln kein ausschliessendes Kriterium für die Erlangung des Denkmalstatus darstellt, erschwert sie oftmals die Erfassung des geschichtlich gewachsenen Ortsbezugs und damit auch den Beschrieb von Denkmaleigenschaften. Die Gesamtheit historischer Bedeutungsinhalte eines Denkmals steht bekanntlich in engster Beziehung zu dessen biografischer Örtlichkeit. Die Erkennbarkeit, Nachvollziehbarkeit und Erklärbarkeit seiner Zeugniseigenschaft können nur am Orte seiner Geschichtlichkeit und in Wechselbeziehung zu seiner Umgebung gewährleistet werden. In umgekehrter Weise ist für die Deutung und das Verstehen der ge-



schichtlichen Entwicklung der Lokalität ebenfalls das Vorhandensein des zeugnishaften Objekts erforderlich.

### Kulturlandschaft

Es gilt folglich nicht nur allein das Verkehrsmittel zu untersuchen, um seine geschichtlichen und kulturellen Inhalte zu erfassen, sondern dieses stets in einen Gesamtzusammenhang mit seiner Umgebung, seiner Kulturlandschaft zu stellen. So ist beispielsweise im Falle der Schynige Platte Bahn (SPB), der Zahnradbahn von Wilderswil auf die Schynige Platte, der Fokus nicht ausschliesslich auf die wahrlich sehr bemerkenswerten ingenieurhistorischen Aspekte der Originalfahrzeuge zu richten, sondern auch auf die Wechselbeziehungen zur Gesamtinfrastruktur, also den gesamten Bahnanlagen, Kunstbauten, Bahnhöfen und Kraftwerken.<sup>2</sup> Nur in diesem Kontext erklärt sich die konstruktive Auslegung des einzelnen Transportmittels. Im Weiteren sind auch die Einflüsse auf die baugeschichtliche und wirtschaftliche Entwicklung der Tourismusregion zu berücksichtigen. Die Zahnradbahn löste eine rege Bautätigkeit aus in Wilderswil und entlang der ganzen Strecke. Die Hotels und Restaurants beeinflussten nicht nur das Ortsbild und die Landschaft, sondern auch die ökonomische Entwicklung der Region.<sup>3</sup> Solche Gesamtzusammenhänge bleiben nur durch den Erhalt der historischen Fahrzeuge darstellbar.

Das beschriebene Beispiel soll aber keineswegs den Eindruck erwecken, dass derart prägnante geschichtliche Wechselbezüge zwischen der Kulturlandschaft und dem Transportmittel einzig bei Systemen mit einer engen technischen Verbundenheit zwischen der Weginfrastruktur und dem Fahrzeug «erzwungen» werden können.

Das Saurer Museum zählt zu seinen Exponaten ein Postautomobil des Typs SV2C, das im Jahre 1964 die Werkhallen in Arbon verlassen hat. Dieses Fahrzeug wurde als Sonderanfertigung eigens für die Linie von Reichenbach auf die Griesalp konstruiert, die steilste Postautostrecke der Schweiz.<sup>4</sup> Es verfügt über einen bemerkenswert kurzen Radstand und ist dadurch sehr wendig. Die Fahrzeugkonstruktion verkörperlicht eine Antwort schweizerischer Omnibusbaukunst der Sechzigerjahre auf die topografisch begründeten Trassierungsparameter der Bergstrasse im Kiental. Es erscheint zudem sehr bemerkenswert, dass die damaligen wirtschaftlichen Rahmenbedingungen eine derartige Spezialkonstruktion überhaupt ermöglichten. Während 20 Jahren prägte das Postautomobil durch seine regelmässige Präsenz die Ortsbilder der anliegenden Ortschaften im Kiental und letztlich die ganze Tallandschaft.

### Serienfertigung

Im Gegensatz zum erwähnten Postautomobil unterliegen Verkehrsmittel in der Regel einer seriellen Fertigung und werden für ein breites Einsatzfeld konzipiert. So zum Beispiel auch die Universallokomotive Re 4/4II der Schweizerischen Bundesbahnen (SBB). In den Sechzigerjahren entwickelte ein Konsortium der wichtigsten schweizerischen Schienenfahrzeughersteller eine Lokomotivkonstruktion, die sich auf dem gesamten Streckennetz der SBB für alle Traktionsdienste, also sowohl für Schnell- und Regionalzüge als auch für Güterzüge, einsetzen liess. In sechs Bauserien wurden in einem Zeitraum von 20 Jahren insgesamt 276 Maschinen dieses Typs geliefert; es ist die meistgebaute schweizerische Streckenlokomotive. Seit den Sechzigerjahren prägen diese Maschinen durch ihre Omnipräsenz das Land-

Saurer SV2C

(Foto Sammlung Saurer Oldtimer Museum, Arbon)

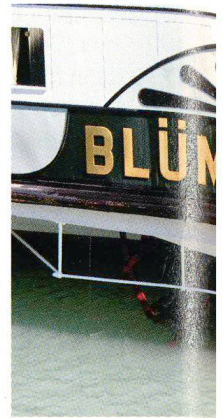
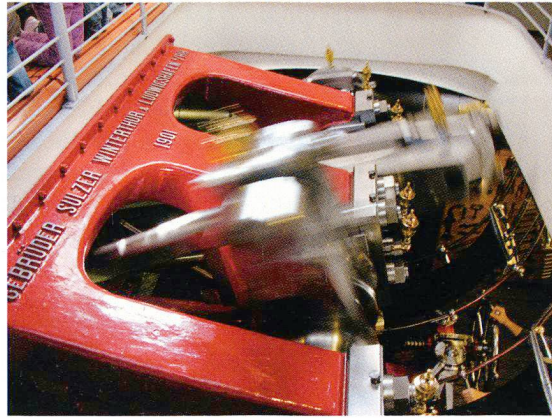
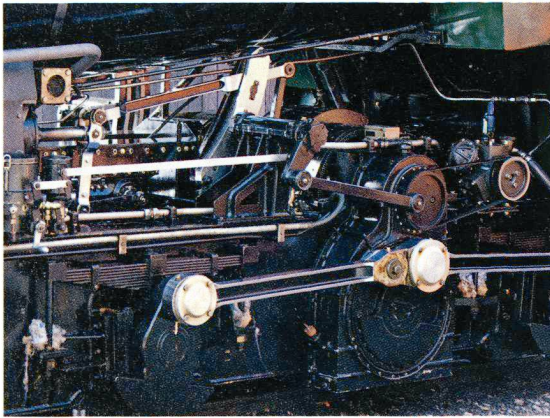


Re 4/4 11108

(Foto C. Hanus)







schaftsbild der Schweiz. Die Ausrangierung der Baureihe wird in einigen Jahren anstehen. Es versteht sich von selbst, dass nicht alle Exemplare davon der Nachwelt erhalten bleiben können. Doch wird es wichtig sein, durch eine gezielte Auswahl an zu erhaltenden Zeugnissen eine für die Gesamtheit dieser Fahrzeugbauerei repräsentative Sammlung zu bekommen, welche die Diversität unter den einzelnen Fahrzeugen und auch die Charakteristik ihrer Gesamtheit wiedergibt.<sup>5</sup>

Durch die Vielzahl an bauähnlichen Exemplaren eines Verkehrsmittels erscheint das einzelne Fahrzeug häufig entbehrlich und unwichtig. Tatsächlich aber begründet sich der Denkmalwert auch in der Gesamtheit einer Gruppe historischer Gattungsvertreter mitsamt den Wechselbeziehungen unter den einzelnen Elementen.

### Lebenszyklen

Eine weitere Eigenschaft, welche die Erhaltung altgedienter Transportmittel gefährdet, stellt deren – im Vergleich mit den klassischen Baudenkmalern – kurze betriebliche Lebensdauer dar. So werden beispielsweise Strassenfahrzeuge für eine Einsatzzeit von etwa 15 Jahren konstruiert, Schienenfahrzeuge für etwa 30 Jahre und Seeschiffe für etwa 40 Jahre. Dank regelmässigem Unterhalt bleiben die Transportmittel meistens länger in Betrieb als ursprünglich vorgesehen, dennoch erscheint die Frist zur Erlangung der etwaigen Denkmalswürdigkeit als sehr kurz. Am Ende ihrer Einsatzzeit wirken sie in der Regel viel zu neu, um Träger historischer Zeugniseigenschaften sein zu können, und werden der Altmaterialverwertung zugeführt.

Es gilt daher zu bedenken, dass die meisten Transportmittel durch den raschen technologischen Fortschritt einer kürzeren Generationenfolge unterliegen. Fallweise werden sogar nicht amortisierte Anlagen durch modernere,

ökonomischere Verkehrsmittel ersetzt. Es erscheint angemessen und gar notwendig, sich eine für Transportmittel ädquate Betrachtungsweise anzueignen, die der Dynamik der Lebenszyklen von Verkehrsmitteln Rechnung trägt.<sup>6</sup> Nur so wird es möglich sein, historische und kulturelle Inhalte von mobilen Verkehrsdenkmalern frühzeitig zu erkennen und der Nachwelt zu erhalten.

Sich dieser Sachverhalte in Fachkreisen und auch in der breiten Öffentlichkeit bewusst zu werden, stellt einen essenziellen Schritt für die authentische und denkmalgerechte Erhaltung von historischen Transportmitteln dar.

1. Definition gemäss der Stiftung Industriedenkmalpflege und Geschichtskultur, Dortmund (D)

2. Hanus, Christian: Schienenfahrzeuge und Denkmalpflege, Stuttgart 2007, S. 111

3. Weiss, Simon: Langsam, aber sicher..., ETH Zürich 2001, S. 11 ff.

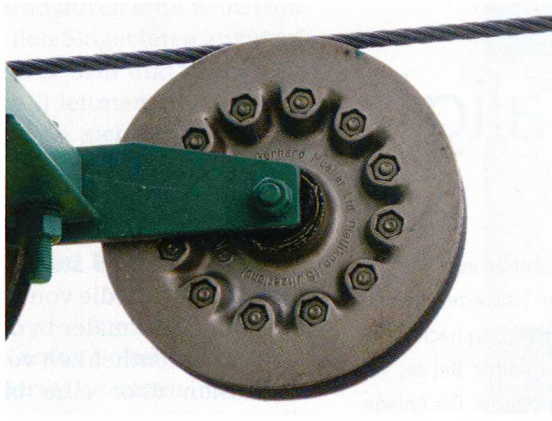
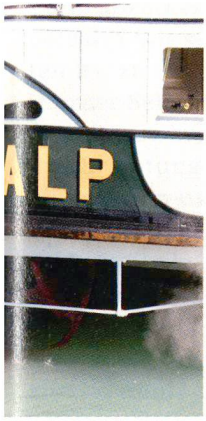
4. gem. Ang. Saurer Oldtimer Museum, Arbon

5. Hanus, Christian: Schienenfahrzeuge und Denkmalpflege, Stuttgart 2007, S. 128

6. Hanus, Christian: Schienenfahrzeuge und Denkmalpflege, Stuttgart 2007, S. 29







### Réflexions sur les monuments historiques mobiles

# Un moyen de transport est-il un objet patrimonial?

La dimension patrimoniale des moyens de transport est souvent méconnue du fait que ces témoins de notre passé bousculent l'approche traditionnelle de monument historique.

Pour les théoriciens, nul doute qu'un objet mobile puisse présenter des qualités patrimoniales. Pour eux, les moyens de transport sont des monuments mobiles comme les sculptures, les peintures, les livres ou les collections. La mobilité n'est pas un critère d'exclusion de la liste des objets patrimoniaux. Elle rend toutefois difficile l'approche traditionnelle du monument historique souvent concentrée sur un lieu et ses particularités.

#### Contexte, repères paysagers et cycles de vie

Il ne s'agit pas seulement d'étudier le moyen de transport, en lui-même, mais de restituer son contexte, sa dimension spatiale et humaine, son impact sur le développement économique et les traces qu'il a inscrites dans le paysage. Exemple: le chemin de fer à crémaillère de la Schynige Platte (SPB) qui part de Wilderswil n'est pas seulement intéressant sous l'angle de l'ingéniosité déployée pour sa réalisation technique. Il est aussi au cœur d'un ensemble de créations étroitement rattachées: installations ferroviaires, gares, bâtiments d'entretien, développement touristique, hôtels et restaurants qui créent un paysage spécifique.

Autre exemple: le musée Saurer présente en exposition un car postal du type SV2C sorti des ateliers d'Arbon en 1964. Ce véhicule construit sur mesure pour la ligne de car postal la plus

raide de Suisse (Reichenbach-Grisalp) avec un empattement particulier est très maniable, même dans les épingles à cheveux. Il constitue un témoin de l'évolution technique développée en Suisse pour répondre au mieux aux besoins de déplacement en montagne. Le car postal a ainsi créé une animation, une vie et un paysage spécifique dans la vallée du Kiental.

Inversement, il peut s'avérer indispensable de conserver une collection représentative de véhicules construits en série. La locomotive universelle Re 4/4 II des CFF développée par un consortium de fabricants de matériel ferroviaire dans les années 60 a marqué le paysage suisse. 276 locomotives ont tiré des trains de marchandises et de voyageurs sur les lignes rapides et régionales. Dans quelques années, elles seront mises au rancart, mais il faudra en conserver quelques-unes pour la postérité. A noter que la durée de vie relativement courte des moyens de transport incite à les considérer comme trop récents. Du coup, on les envoie à la démolition.

Le seul moyen de faire revivre et subsister les moyens de transport historiques est donc de sensibiliser les milieux spécialisés et le public à la spécificité de ces témoins de nos déplacements.

Dr Christian Hanus, comité d'experts HECH (Union des chemins de fer historiques de Suisse), Dürnten