

Zeit- und Festrechnung für das Jahr 1965

Objektyp: **Group**

Zeitschrift: **Historischer Kalender, oder, Der hinkende Bot**

Band (Jahr): **238 (1965)**

PDF erstellt am: **23.07.2024**

Nutzungsbedingungen

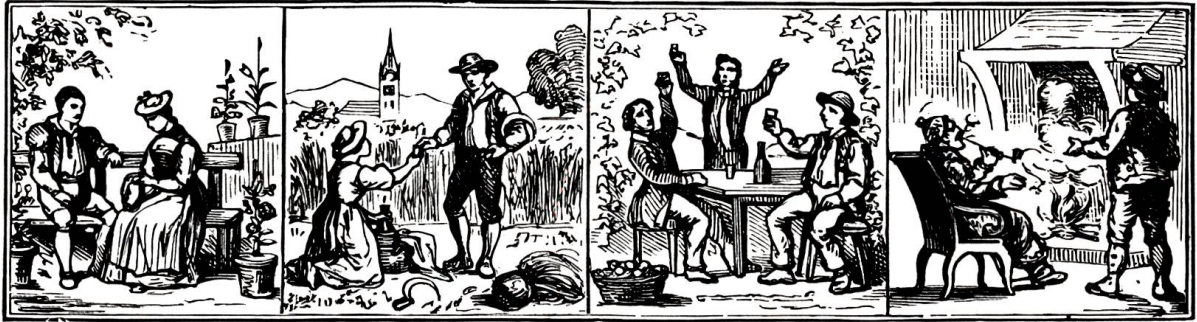
Die ETH-Bibliothek ist Anbieterin der digitalisierten Zeitschriften. Sie besitzt keine Urheberrechte an den Inhalten der Zeitschriften. Die Rechte liegen in der Regel bei den Herausgebern.

Die auf der Plattform e-periodica veröffentlichten Dokumente stehen für nicht-kommerzielle Zwecke in Lehre und Forschung sowie für die private Nutzung frei zur Verfügung. Einzelne Dateien oder Ausdrucke aus diesem Angebot können zusammen mit diesen Nutzungsbedingungen und den korrekten Herkunftsbezeichnungen weitergegeben werden.

Das Veröffentlichen von Bildern in Print- und Online-Publikationen ist nur mit vorheriger Genehmigung der Rechteinhaber erlaubt. Die systematische Speicherung von Teilen des elektronischen Angebots auf anderen Servern bedarf ebenfalls des schriftlichen Einverständnisses der Rechteinhaber.

Haftungsausschluss

Alle Angaben erfolgen ohne Gewähr für Vollständigkeit oder Richtigkeit. Es wird keine Haftung übernommen für Schäden durch die Verwendung von Informationen aus diesem Online-Angebot oder durch das Fehlen von Informationen. Dies gilt auch für Inhalte Dritter, die über dieses Angebot zugänglich sind.



Zeit- und Festrechnung für das Jahr 1965

Das Jahr 1965 ist ein Gemeinjahr von 365 Tagen und entspricht:
 dem Jahre 6678 der Julianischen Periode, dem Jahre 1384/1385 der Mohammedaner.
 dem Jahre 5725/5726 der Juden,

Bewegliche Feste

	Gregorianischer oder neuer Kalender	Julianischer oder alter Kalender		Gregorianischer oder neuer Kalender	Julianischer oder alter Kalender
Septuagesima	14. Februar	8. Februar	Pfingstsonntag	6. Juni	31. Mai
Herrenfastnacht (Esto mihi) 28. "	22. "	22. "	Dreifaltigkeitssonntag	13. "	7. Juni
Aschermittwoch	3. März	25. "	Kronleichnam	17. "	11. "
Oster Sonntag	18. April	12. April	Eidgenössischer Betttag	19. Sept.	—
Auffahrt	27. Mai	21. Mai	1. Advents Sonntag	28. Nov.	29. Nov.

Anzahl der Sonntage nach Epiphanie: nach dem neuen Kalender 5, nach dem alten Kalender 4.
 " " " " Pfingsten: " " " " 24, " " " " 25.
 " " " " Trinitatis: " " " " 23, " " " " 24.
 Oster Sonntag 1966: nach dem neuen Kalender den 10. April, nach dem alten Kalender den 28. März.
 Von Weihnachten 1964 bis Herrenfastnacht 1965 sind es 9 Wochen 2 Tage nach dem neuen Kalender.
 " " 1964 " " 1965 " " 8 " 3 Tage " " alten "

Chronologische Kennzeichen und Zirkel

Goldene Zahl	9	9	Sonntagsbuchstabe	C	D
Sonnenszirkel	14	14	Römerzinszahl	3	3
Epakte	XXVII	IX	Buchstabe d. Martyrologiums	H	—

Jahresregent: Saturn ♄

Fronfasten oder Quatember

1. Reminiscere 10. (12., 13.) März	4. (6., 7.) März	3. Crucis	22. (24., 25.) Sept.	16. (18., 19.) Sept.
2. Trinitatis 9. (11., 12.) Juni	3. (5., 6.) Juni	4. Luciae	15. (17., 18.) Dez.	16. (18., 19.) Dez.

Astronomischer Beginn der vier Jahreszeiten

Frühling: 20. März, 21 Uhr 05 Min., Eintritt der Sonne in das Zeichen des Widlers, Tag und Nacht gleich.
 Sommer: 21. Juni, 15 Uhr 56 Minuten, Eintritt der Sonne in das Zeichen des Krebses, längster Tag.
 Herbst: 23. Sept., 7 Uhr 06 Minuten, Eintritt der Sonne in das Zeichen der Waage, Tag und Nacht gleich.
 Winter: 22. Dezember, 2 Uhr 41 Minuten, Eintritt der Sonne in das Zeichen des Steinbocks, kürzester Tag.

Von den Finsternissen und den Sichtbarkeiten der Planeten

1965 finden zwei Sonnenfinsternisse und zwei Mondfinsternisse statt.
 1. eine totale Sonnenfinsternis am 30. Mai, die nur in Neuseeland, im Pazifik und in beiden Amerika sichtbar ist; 2. eine partielle Mondfinsternis am 14. Juni, Eintritt in den Kernschatten um 1.59 Uhr, größte Phase um 2.49 Uhr, Austritt aus dem Kernschatten um 3.39 Uhr; 3. eine ringförmige Sonnenfinsternis am 23. November, die nur in Asien und im Pazifik sichtbar ist, und 4. eine Halbschattenverfinsterung des Mondes am 8. Dezember, die kaum beobachtet werden kann.

Mercur ist Morgenstern anfangs Januar, anfangs Mai, anfangs September und Ende Dezember; Abendstern Ende März, Mitte Juli und Mitte November. — Venus ist Morgenstern bis Ende Februar und von Anfang Juni an Abendstern. — Mars ist während des ganzen Jahres gut sichtbar, am Ende des Jahres geht er bald nach der Sonne unter. — Jupiter steht bis Anfang Mai am Abendhimmel und erscheint Ende Juni vor der Sonne wieder am Morgenhimmel und bleibt gegen Ende des Jahres während der ganzen Nacht sichtbar. — Saturn ist Anfang des Jahres noch am Abendhimmel zu sehen, verschwindet aber bald in den Strahlen der Sonne. Ende März geht er dann kurz vor der Sonne wieder am Morgenhimmel auf und wird während des Jahres immer besser sichtbar.