

Zeit- und Festrechnung für das Jahr 1972

Objektyp: **Group**

Zeitschrift: **Historischer Kalender, oder, Der hinkende Bot**

Band (Jahr): **245 (1972)**

PDF erstellt am: **21.07.2024**

Nutzungsbedingungen

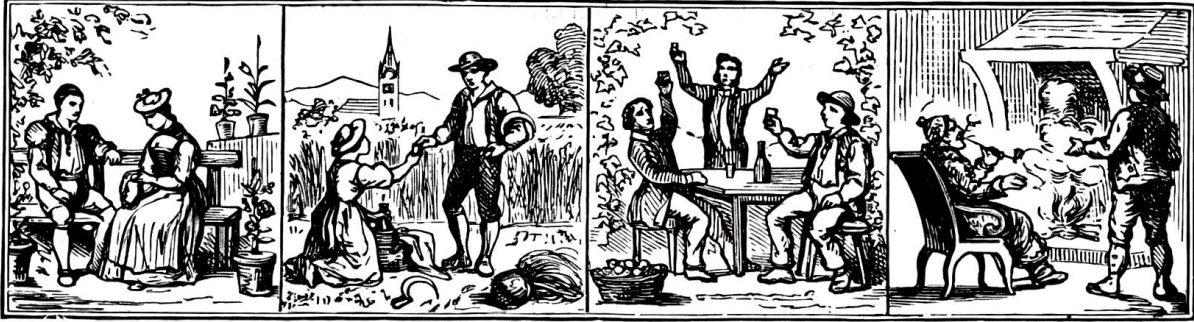
Die ETH-Bibliothek ist Anbieterin der digitalisierten Zeitschriften. Sie besitzt keine Urheberrechte an den Inhalten der Zeitschriften. Die Rechte liegen in der Regel bei den Herausgebern.

Die auf der Plattform e-periodica veröffentlichten Dokumente stehen für nicht-kommerzielle Zwecke in Lehre und Forschung sowie für die private Nutzung frei zur Verfügung. Einzelne Dateien oder Ausdrucke aus diesem Angebot können zusammen mit diesen Nutzungsbedingungen und den korrekten Herkunftsbezeichnungen weitergegeben werden.

Das Veröffentlichen von Bildern in Print- und Online-Publikationen ist nur mit vorheriger Genehmigung der Rechteinhaber erlaubt. Die systematische Speicherung von Teilen des elektronischen Angebots auf anderen Servern bedarf ebenfalls des schriftlichen Einverständnisses der Rechteinhaber.

Haftungsausschluss

Alle Angaben erfolgen ohne Gewähr für Vollständigkeit oder Richtigkeit. Es wird keine Haftung übernommen für Schäden durch die Verwendung von Informationen aus diesem Online-Angebot oder durch das Fehlen von Informationen. Dies gilt auch für Inhalte Dritter, die über dieses Angebot zugänglich sind.



ZEIT- UND FESTRECHNUNG FÜR DAS JAHR 1972

Das Jahr 1972 ist ein Schaltjahr von 366 Tagen und entspricht: dem Jahr 6685 der Julianischen Periode, dem Jahr 5732/33 der Juden, dem Jahr 1391/92 der Mohammedaner.

Bewegliche Feste (Zahlen in Klammern beziehen sich auf den alten Kalender)

	Gregorianischer oder neuer Kalender	Julianischer oder alter Kalender		Gregorianischer oder neuer Kalender	Julianischer oder alter Kalender
Septuagesima	30. Januar	24. Januar	Dreifaltigkeitssonntag (Trinitatis)	28. Mai	22. Mai
Herrenfastnacht (Esto mihi)	13. Februar	7. Februar	Fronleichnam	1. Juni	26. Mai
Aschermittwoch	16. Februar	10. Februar	Eidgenössischer Betttag ...	17. September	-
Ostersonntag	2. April	27. März	1. Adventssonntag	3. Dezember	27. November
Auffahrt	11. Mai	5. Mai			
Pfingstsonntag	21. Mai	15. Mai			

Anzahl der Sonntage nach Epiphanie 3 (2), Anzahl der Sonntage nach Pfingsten 27 (27), Anzahl der Sonntage nach Trinitatis 26 (26), Ostersonntag 1973 22. April (16. April). Von Weihnachten des Vorjahres bis Herrenfastnacht des laufenden Jahres sind es: 7 Wochen und 1 Tag im neuen Kalender, 6 Wochen und 2 Tage im alten Kalender.

Fronfasten oder Quatember

	Neuer Kalender	Alter Kalender		Neuer Kalender	Alter Kalender
1. Reminiscere ...	23. (25., 26.) Febr.	17. (19., 20.) Febr.	3. Crucis ...	20. (22., 23.) Sept.	21. (23., 24.) Sept.
2. Trinitatis	24. (26., 27.) Mai	18. (20., 21.) Mai	4. Luciae ..	20. (22., 23.) Dez.	14. (16., 17.) Dez.

Astronomischer Beginn der Jahreszeiten

Frühling: 20. März, 13.22 Uhr, Eintritt der Sonne in das Zeichen des Widlers, Tag und Nacht gleich.
Sommer: 21. Juni, 8.06 Uhr, Eintritt der Sonne in das Zeichen des Krebses, längster Tag.
Herbst: 22. September, 23.33 Uhr, Eintritt der Sonne in das Zeichen der Waage, Tag und Nacht gleich.
Winter: 21. Dezember, 19.13 Uhr, Eintritt der Sonne in das Zeichen des Steinbocks, kürzester Tag.

Von den Finsternissen und Sichtbarkeiten der Planeten

1972 finden zwei Sonnenfinsternisse und zwei Mondfinsternisse statt:

1. Eine ringförmige Sonnenfinsternis am 16. Januar, die nur in der Antarktis sichtbar ist, 2. eine totale Mondfinsternis am 30. Januar, bei uns nicht sichtbar, 3. eine totale Sonnenfinsternis am 10. Juli, die zur Hauptsache nur in Nordamerika sichtbar ist, 4. eine partielle Mondfinsternis am 26. Juli, die ebenfalls für uns unbeobachtbar ist.
 Merkur ist Morgenstern anfangs Januar, Mitte April bis Mitte Mai, Ende August und im Dezember; er ist Abendstern Mitte März, Mitte Juni bis Ende Juli und Mitte Oktober bis Mitte November.
 Venus ist Abendstern bis Ende Mai und wird ab Anfang Juli Morgenstern.
 Mars ist am Abendhimmel bis Ende Juni sichtbar und erscheint Mitte November wieder am Morgenhimmel.
 Jupiter steht am Anfang des Jahres am Morgenhimmel, kommt Ende Juni in die Opposition zur Sonne und ist bis Mitte Dezember am Abendhimmel zu sehen.
 Saturn steht bis Ende April am Abendhimmel, erscheint anfangs Juli wieder am Morgenhimmel und kommt Mitte Dezember in Opposition zur Sonne.