

# Stiftung Schloss Oberhofen

Objektyp: **Group**

Zeitschrift: **Jahresbericht / Bernisches Historisches Museum**

Band (Jahr): - **(1993)**

PDF erstellt am: **23.07.2024**

## **Nutzungsbedingungen**

Die ETH-Bibliothek ist Anbieterin der digitalisierten Zeitschriften. Sie besitzt keine Urheberrechte an den Inhalten der Zeitschriften. Die Rechte liegen in der Regel bei den Herausgebern.

Die auf der Plattform e-periodica veröffentlichten Dokumente stehen für nicht-kommerzielle Zwecke in Lehre und Forschung sowie für die private Nutzung frei zur Verfügung. Einzelne Dateien oder Ausdrucke aus diesem Angebot können zusammen mit diesen Nutzungsbedingungen und den korrekten Herkunftsbezeichnungen weitergegeben werden.

Das Veröffentlichen von Bildern in Print- und Online-Publikationen ist nur mit vorheriger Genehmigung der Rechteinhaber erlaubt. Die systematische Speicherung von Teilen des elektronischen Angebots auf anderen Servern bedarf ebenfalls des schriftlichen Einverständnisses der Rechteinhaber.

## **Haftungsausschluss**

Alle Angaben erfolgen ohne Gewähr für Vollständigkeit oder Richtigkeit. Es wird keine Haftung übernommen für Schäden durch die Verwendung von Informationen aus diesem Online-Angebot oder durch das Fehlen von Informationen. Dies gilt auch für Inhalte Dritter, die über dieses Angebot zugänglich sind.

---

# B. Stiftung Schloss Oberhofen

## 1. Stiftungsrat

Der Stiftungsrat des Schlosses Oberhofen ist seit 1978 identisch mit der Aufsichtskommission des Bernischen Historischen Museums. Ausserdem gehört ihm der Direktor von Amts wegen an.

Delegationen der Stiftung und der Einwohnergemeinde trafen sich am 29. Juni zur Besprechung der Planung zum Seeuferweg gemäss Gesetz von 1982. Für dieses Geschäft bildete der Stiftungsrat einen Ausschuss, der sich am 23. Dezember an Ort beriet.

## 2. Personal

Schlosswart: Holzer, Rudolf

Schlosswart-Stellvertreterin: Holzer, Greti

Konservatorin: Hess, Rosmarie

Obergärtner: Kropf, Werner

Gärtner: Luginbühl, Fred

Hilfsgärtner: Zumbrunn, Martin

## 3. Betrieb

Zur Entlastung des Schlosswartes leistet Martin Holzer seit 1990 Pikettdienst.

Ausserhalb des Besucherbetriebs reparierten Rudolf Holzer und Urs Reinhard die Kutsche des Grafen Simeon. Im Billardzimmer dämpften Rudolf und Martin Holzer die Lichtfülle durch Filterplexi an den Fenstern.

Schloss und Park waren geöffnet vom 15. Mai bis zum 17. Oktober 1993. In der Sommerausstellung «Zither-Gruss. Die grosse Familie der Zithern» zeigte Lorenz Mühlemann seine eigene, um zahlreiche Leihgaben ergänzte Sammlung. Er verfasste und produzierte dazu ein

Begleitheft «Die grosse Familie der Zithern. Ein dokumentarisches Bilderbuch». Ausserdem veranstalteten Lorenz Mühlemann und Paolo Imola 16 Sonntagsführungen mit musikalischen Kostproben, wirkten bereitwillig an der Hauptversammlung des Museumsvereins mit und veranstalteten ein kommentiertes Abendkonzert.

Ausstellung und Veranstaltungen brachten zahlreiche neue Besucher ins Schloss, so die Mitglieder der Akkordzithergruppe Reigoldswil, die zweimal öffentlich in der Schlosskapelle spielte.

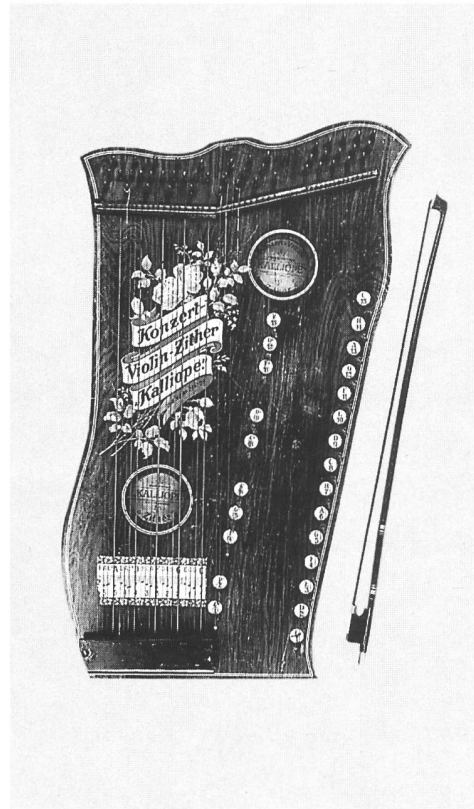
Die Konservatorin arbeitete am neuen Kunstführer durch das Schloss und schloss dessen Manuskript ab. Vier Nachmittage widmete sie dem Thuner Ferienpass. In die Schlossführungen teilte sie sich mit Frau Verena Heuberger (Hess 3, Heuberger 10).

Die Schlosskapelle wurde 14mal für Trauungen benutzt, die Pergola 11mal für Aperitifs. Unter den Veranstaltungen und Besuchen seien hervorgehoben:

15. Mai. Vernissage der Ausstellung «Zither-Gruss»
22. Mai. Hauptversammlung des Vereins zur Förderung des Bernischen Historischen Museums
23. Mai. Besuch der Bundesratsgattinnen: Begrüssung durch die Gemeinderätin Rosat, Kindergesang und Kaffee im Gartensaal, Führung durch den Direktor
25. Juni. Sommernachtsfest des Personals der Stiftungen Bernisches Historisches Museum und Schloss Oberhofen im Schlosshof
29. Juni. Sitzung des Stiftungsrates im Gartensaal
7. Juli. Schlosskonzert im Gartensaal. Duoabend mit Johannes Bühler, Violoncello, und Christina Meyer-Bauer, Klavier. Werke von Richard Strauss, Robert Schumann und Johannes Brahms
14. Juli. Schlosskonzert im Gartensaal. Konzert Pro-Arte-Trio Bern. Hansjürg Kuhn, Klavier, Tadeusz Kuznior, Violine, Ulrich Schmid, Violoncello. Werke von Joseph Haydn, Germaine Tailleferre und Robert Schumann
1. August. Bundesfeier der Einwohnergemeinde im Schlosshof
11. August. Schlosskonzert, eine Serenade auf der Schlossterrasse. Kammerensemble «E Musicae



Lorenz Mühleman beim Zitherspiel



- Gaudio». Ruth Genner, Flöte, Ernst Müller, Oboe, Renate Müller-Käser, Violine, Ursula Käser, Viola und Violine, Rudolf Tschanz, Viola, Ueli Müller, Cello. Werke von G. Cambini, J. Haydn, J. Fiala, F. Kuhlau
26. August. Zitherkonzert im Gartensaal. Lorenz Mühleman und Paolo Imola
5. September. Zitherkonzert Akkordzithergruppe Reigoldswil in der Schlosskapelle
8. September. Aufrichtefest zum Abschluss der Turmsanierung im Burgraum
26. September. Zitherkonzert der Akkordzithergruppe Reigoldswil in der Schlosskapelle.

Die Besucherzahl von Schloss und Park betrug 32 915 (1992: 31 565), 18 426 besuchten Schloss und Park (1992: 17 897), 14 489 besuchten den Park allein (1992: 13 668). Von den Besuchern erhielten 1219 den Zutritt unentgeltlich (1992: 1184).

#### 4. Bau

Die Sanierung des Seetürmchens wurde abgeschlossen. Für das Personal sowie, nach Geschlechtern getrennt, für die Besucher wurden neue WC-Anlagen eingerichtet (Architekt Niklaus W. Stoll). Über der Haupteingangstür wurde das Relief mit dem Allianzwapen von Scharnachthal-von Heidegg (um 1430) entfernt; es soll dort durch einen Abguss vertreten und künftig im Schlossinneren aufbewahrt werden.

Am Erker des Gartensaals wurden die morschen Winterläden ersetzt. Gestrichen wurden: das Äussere des Gartensaalerkers, der Treppenhausteil Erdgeschoss bis 2. Stockwerk sowie die Korridorabschnitte Jagdzimmer bis Trenntür zur Kapelle und Pourtalès-Appartement. Aufgefrischt wurde schliesslich die Decke des Pourtalès-Schlafzimmers.

Die Arbeiten wurden vom Delegierten des Stiftungsrates, Architekt Hermann von Fischer, koordiniert und überwacht.

Der Schlussbericht über die Turmsanierung ist im Anhang abgedruckt.



Baumfällaktion. Photo Werner Kropf

## 5. Park

Anfang Februar wurde der «Kinderchaletwald» gelichtet, um der Libanonzeder Luft zu verschaffen. Im April bestellten Werner Kropf und Fred Luginbühl vor dem Bernischen Historischen Museum den «urgeschichtlichen Acker», Teil der Ausstellung «Experimentelle Archäologie». Im September wurden die Rasenflächen vertikutiert. Der November sah den Abschluss der im Februar begonnenen Dürrholzaktion, durchgeführt durch die Stadtgärtnerei Bern.

Dieses Jahr besorgte die Schlossgärtnerei nicht nur den Blumenschmuck im Schloss, sondern übernahm auch das Thema «Blumenbinden» an den vier Nachmittagen des Thuner Ferienpasses.

Von den Fachbesuchen seien aufgeführt: eine Klasse von Gewerbeschülern (Landschaftsgärtner) für Gehölzkunde (Paul Baumann, Werner Kropf, 24. April) und die Fachlehrertagung in Hilterfingen und Oberhofen (21. November; Bericht in «Der Gartenbau» 1994, Heft 5, S. 221).

Die unentgeltliche Beratung durch den Stadtgärtner von Bern, Franz J. Meury, sei an dieser Stelle herzlich verdankt.

## 6. Finanzielles

Die Jahresrechnung 1993 der Stiftung Schloss Oberhofen schliesst ausgeglichen ab (Überschuss Fr. 699.95).

Die ordentlichen Betriebsbeiträge der drei Stiftungsträger Kanton, Stadt und Burgergemeinde Bern beliefen sich auf Fr. 600 000.--. Davon wurden Fr. 499 157.40 (83,2%, Vorjahr 82,4%) für Personalausgaben verwendet.

Die Einnahmen aus Eintritten, Schriftenverkauf und Anlässen betrugen Fr. 81 911.20 (Vorjahr Fr. 80 364.30) und entsprechen 11,4% der Budgetsumme. Der Ausgabenüberschuss der Betriebsrechnung betrug Fr. 534.40.

An die Sanierung des Bergfrieds leistete der Lotteriefonds Fr. 100 000.--. Die Schlussabrechnung konnte mit einem Einnahmenüberschuss von Fr. 1234.35 abgeschlossen werden (Gesamtkosten Fr. 2753779.25).

	Rechnung 91	Rechnung 92	Rechnung 93
<b>Bilanz</b>			
<b>Aktiven</b>			
Kassen	1 018.10	777.60	555.50
Postcheck	2 052.45	718.55	3 408.20
Banken	461 803.00	391 459.15	123 664.85
Debitoren und Transitorien	5 467.50	5 526.95	1 914.30
Verlustvortrag Defizit 89	12 467.30	0.00	0.00
Defizit	0.00	0.00	0.00
	<hr/>	<hr/>	<hr/>
	482 808.35	398 482.25	129 542.85
<b>Passiven</b>			
Kreditoren und Transitorien	85 464.25	212 689.55	128 117.60
Rücklagen	383 810.20	185 067.40	725.30
Einbau TZ Rentenbezüger	0.00	0.00	0.00
Überschuss (Schuldentilgung VK)	12 698.30	0.00	0.00
Überschuss	835.60	725.30	699.95
	<hr/>	<hr/>	<hr/>
	482 808.35	398 482.25	129 542.85

## Erfolgsrechnung

### Aufwand

Bibliothek	372.95	240.30	481.95
Anschaffungen, Werkstoffe	16 959.10	31 107.20	18 661.40
Drucksachen, Publikationen	14 538.40	14 487.20	29 366.85
Gebäude, Anlagen, Park	450 151.85	780 348.50	409 834.65
Allg. Betriebskosten	35 121.95	37 192.35	42 474.85
Personalkosten	468 095.25	488 428.55	499 157.40
Leistungen durch Dritte	22 343.00	-1 669.05	16 957.45
Einlagen in die Rückstellungen	304 782.40	0.00	0.00
Überschuss (Schuldentilgung VK)	12 698.30	0.00	0.00
Überschuss	835.60	725.30	699.95
	<hr/>	<hr/>	<hr/>
	1 325 898.80	1 350 860.35	1 017 634.50

### Ertrag

Eintritte, Schriftenverkauf, Anlässe	59 413.80	80 364.40	81 911.20
Nebenerlöse	56 485.00	58 486.55	50 655.90
Beiträge der Partizipanten	810 000.00	712 200.00	600 000.00
Beiträge aus Lotteriefonds (SEVA)	400 000.00	300 000.00	100 000.00
Auflösung von Rücklagen	0.00	199 809.40	185 067.40
Defizit	0.00	0.00	0.00
	<hr/>	<hr/>	<hr/>
	1 325 898.80	1 350 860.35	1 017 634.50