

# Münzgemeinschaft "Uri-Schwyz-Nidwalden" : Münzstätte Bellinzona (1503 bis ca. 1548)

Autor(en): [s.n.]

Objektyp: **Article**

Zeitschrift: **Historisches Neujahrsblatt / Historischer Verein Uri**

Band (Jahr): **70-71 (1979-1980)**

PDF erstellt am: **22.07.2024**

Persistenter Link: <https://doi.org/10.5169/seals-405767>

## **Nutzungsbedingungen**

Die ETH-Bibliothek ist Anbieterin der digitalisierten Zeitschriften. Sie besitzt keine Urheberrechte an den Inhalten der Zeitschriften. Die Rechte liegen in der Regel bei den Herausgebern. Die auf der Plattform e-periodica veröffentlichten Dokumente stehen für nicht-kommerzielle Zwecke in Lehre und Forschung sowie für die private Nutzung frei zur Verfügung. Einzelne Dateien oder Ausdrucke aus diesem Angebot können zusammen mit diesen Nutzungsbedingungen und den korrekten Herkunftsbezeichnungen weitergegeben werden. Das Veröffentlichen von Bildern in Print- und Online-Publikationen ist nur mit vorheriger Genehmigung der Rechteinhaber erlaubt. Die systematische Speicherung von Teilen des elektronischen Angebots auf anderen Servern bedarf ebenfalls des schriftlichen Einverständnisses der Rechteinhaber.

## **Haftungsausschluss**

Alle Angaben erfolgen ohne Gewähr für Vollständigkeit oder Richtigkeit. Es wird keine Haftung übernommen für Schäden durch die Verwendung von Informationen aus diesem Online-Angebot oder durch das Fehlen von Informationen. Dies gilt auch für Inhalte Dritter, die über dieses Angebot zugänglich sind.

# I. Münzgemeinschaft «Uri-Schwyz-Nidwalden» Münzstätte Bellinzona (1503 bis ca. 1548)

## 1 Goldkrone o.J. (*Scudo d'oro*)

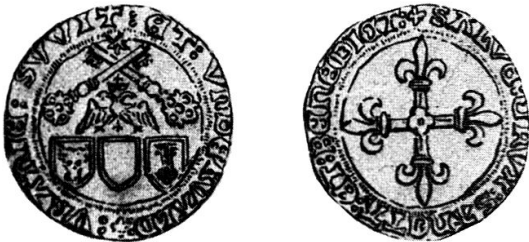


Abb. CNI, Taf. I, 17 (Au)

Vs. Die Wappenschilder der drei Länder nebeneinander, darüber gekrönter Doppeladler sowie die päpstlichen Schlüssel gekreuzt, gotische Umschrift l.u.

+ : VRANIE : SVVIT : ET : VNDERVALD :

Rs. Lilienkreuz

+ SALVE : CRVX : SANCTA : ET : BENEDICT :

CNI IV, 4, Taf. I, 17; Wdt. 1; Moretti 11

Originalmünze nicht bekannt. Abb. nach einer Valvation (um 1520) in der Bibliothèque Nationale, Paris, Fr. Nouv. Acquis. 6289.

Vgl. J.A. Blanchet, *Revue Suisse* 1892, S. 108.

## 2 Dukat o.J.



SLM, 3,42 g, 22 mm (Au) †

a Vs. Münzbild ähnlich wie 1; die Form der Wappenschilder variiert

+ VRANIE • SVIT • ET • VNDERVALDI

Rs. St. Martin nach links reitend, mit dem Schwert den Mantel teilend, vorn der mitschreitende Bettler

S • – MART–I–NV–S •

SLM; Bern; Dolivo; Rom 9203 (evtl. Fälschung). – Sattler 1; Haller 1155; Moretti 12; Wdt. 2; CNI 5, Taf. I, 18

*b* Vs. wie a, jedoch VNDERVALD

Rs. wie a

London (Poole 449,1)

Dieser Dukat wurde in den niederländischen Münztarifen von 1542 und später verboten.

### 3 *Guldiner o.J.*



Winterthur,  
29,5 g, 39,1 mm (Ar) ↘

Vs. Die drei Wappenschilde nebeneinander, darüber gekrönter Doppeladler und päpstliche Schlüssel, Umschrift gotisch l. u.

• VRANIE • SVIT • ET • VNDERVALDI

Rs. St. Martin nach rechts reitend mit Bettler

+ SANCTVS • MARTINVS • EPISCOPVS

Bern; Berlin; SLM (Nachguss); Dolivo. – Cor. 1; Wunderly 1576; Madai 4665; Haller 1161; Sattler 5; Hamburger 1873, 4113; Stroehlin 1476; Schulthess 6512; Vogel 5487; Wdt. 3; Moretti 13

### 4 *Halbguldiner o.J.*



Nachguss SLM,  
13,12 g, 36,6 mm (Ar) †

Vs. Münzbild wie 3, Umschrift gotisch l. u.

• VRANIE • SVIT • ET • VNDERVALDI

Rs. St. Martin und Umschrift wie 3, jedoch kleiner

Nachguss: Rom 9204 (CNI 15, Taf. II, 1); Privat. – Moretti 14; Furger 1077 (Guss vergoldet)

## 5 Dicken o.J. (Testone)



SLM, 8,7 g, 29,6 mm (Ar) †

a Vs. Brustbild des hl. Petrus mit Nimbus, Umschrift l. m.

SANCTV-S ❁ PETRVS ❁

Rs. Nackter Knabe nach links reitend, in der rechten Hand eine Kugel (?)  
in der Linken einen Zweig (?) haltend

‡ ❁ IN LIBERTATE ❁ SVMVS ❁

SLM (2 weitere Expl.); Stans; Bellinzona; Winterthur; Privat; Mailand 996; Dolivo.  
– Bachofen 842; Cor. XL, 10 (Tessin); CNI 1 + 2; Moretti 34; Sattler sub 49,  
Nachsatz, S. 34; Wunderly IV, 2829; Iklé 691; Gnechi 341; Wdt. 5

b Vs. ❁ SANCTV-S ❁ PETRVS ❁

Rs. wie a

Mailand 997. – Bachofen 843; Iklé 692; M+M Mai 1946, 99; Wdt. 5a



Stans, 8,62 g, 29,0 mm (Ar) →

c Vs. und Rs. wie a bzw. b, jedoch mit Gegenstempel von Mailand  
(St. Ambrosius)

SLM; Bellinzona (M+M Mai 1946, 100); Rom 9202 (CNI 3); Engelberg; Privat. –  
Moretti 35; Cor. XL, 9 (Tessin); Bachofen 844; Stroehlin 1552

Bellinzona besitzt einen Goldabschlag des Dickens.

Diese als «anonymer Dicken» bezeichnete Münze gab in der Literatur Anlass zu  
Meinungsverschiedenheiten; man ist sich besonders über die Aussage der Münz-  
bilder und die Prägezeit nicht einig. Es ist auch nicht sicher, ob die drei Länder den  
Dicken in Bellinzona prägten.

## 6 Dicken o.J. (Testone)



Dolivo, 9,33 g, 28,5 mm (Ar) ↗

- a* Vs. Ungesatteltes Pferd nach links trabend, unter einem Trennungsstrich die Wappen der drei Länder in einfachen Schilden, Umschrift l.u.  
 \* VRANIE \* SVIT \* ET \* VNDER \* - \* - \* -  
 Rs. St. Martin mit Mitra und Nimbus auf dem Thron, mit der rechten Hand segnend, in der Linken den Krummstab haltend  
 \* S - \* MARTIN \* - \* EPISCOPVS \*  
 SLM; Bellinzona (M+M Mai 1946, 98, Moretti 15). – Bachofen 841; Grossmann 1372; Iklé 681; Wdt. 6

- b* Vs. wie *a*  
 Rs. S - MARTIN \* - EPISCOPVS \*  
 Cab.d.Med. Paris, Nr. 459; Gipsabdruck SLM

- c* Vs. VRANIE \* SVIT \* ET VNDER \*  
 Rs. S - MARTIN - EPISCOPVS •  
 Sattler 49

SLM, 8,94 g,  
30,4 mm (Guss) (Ar) →

- d* Vs. Münzbild ähnlich wie *a*, die drei Wappen in geschweiften Tartschen, Umschrift Mitte oben beginnend  
 + VRANIE • SVI-T \* V-NDERVALDI  
 Rs. St. Martin ähnlich wie *a*  
 • - • S • MARTIN-VS \* • - EPISCOPVS •  
 Grossmann; Wdt. 6 a

## 7 Dicken o.J. (Testone)



SLM, 9,31 g, 30,5 mm (Ar) ↘

- a* Vs. Die Wappenschilder der drei Länder nebeneinander, darüber gekrönter Doppeladler  
 • VRANIE • SVIT • ET • VNDERVALD •  
 Rs. St. Martin mit Nimbus in Kriegsrüstung stehend, in der rechten Hand eine Fahne, in der Linken ein Schwert haltend  
 • S • MARTINVS • EPISCOPVS •  
 (Vs. und Rs.: am Anfang und am Schluss auch ohne Punkt)  
 SLM (5); Winterthur; Altdorf; Schwyz; Stans; Sarnen; Bern; Dolivo; Bellinzona (M+M Mai 1946, 97); Privat; Wien; Mailand 1000; Rom (CNI 29/31). – Cor. 8; CNI 27/28; Sattler 37 ff; Bachofen 835; Iklé 686 ff; Wunderly 1587; Wdt. 7; Moretti 16
- b* Vs. wie *a*  
 Rs. wie *a*, jedoch • E-PISCOPVS •  
 SLM; Engelberg. – Wunderly 3624; Bachofen 837; Hess 246, 185
- c* Vs. wie *a*  
 Rs. wie *a*, jedoch • EPISCOPV •  
 Stans. – Ruchat 1091; Schlessinger 1930, 203; Wdt. 7 c
- d* Vs. wie *a*, jedoch • VNDERVAL  
 Rs. wie *a*  
 Schwyz
- e* Vs. wie *a*, jedoch • VNDERVA  
 Rs. wie *a*  
 Winterthur, 8,8 g, 30 mm
- f* Vs. wie *a*, jedoch • VNDER •  
 Rs. wie *a*  
 Winterthur; Bern; Stans; Schwyz; Bellinzona; Engelberg; Basel; Rom 9220, 9227. – M+M Mai 1946, 95/6; Sattler 34/36; Wdt. 7 b; CNI 35

- g* Vs. wie a, jedoch • VNDERV •  
Rs. wie a  
Wdt. 7 a; CNI 34
- h* Vs. wie a, jedoch • VNDERVALDI •  
Rs. wie a  
Aukt. Basel 1976, 1171
- i* Vs. wie a  
Rs. • S • MARTINV-S – • EPISCOPVS  
Schwyz; Rom 9222 (CNI 32)
- k* Vs. wie a  
Rs. ' S ' MARTINVS ' E-PISCOPVS ''  
Rom 9221 (CNI 36, Vs. ' statt •, Rs. E-PISCOPVS ' , Fälschung?). – CNI 33
- l* Vs. wie a (VNDERVALD)  
Rs. wie i  
Basel 45, 866
- m* Vs. wie a  
Rs. SANCTVS • MARTINVS • EPISCOPVS  
Rom 9229 mit Gegenstempel von Mailand (CNI 37)
- n* Vs. ♁ VRANIE ♁ SVIT ♁ ET ♁ VNDERVALD ♁  
Rs. ♁ S ♁ MARTINVS ♁ EPISCOPVS ♁  
Stroehlin 1496; Wunderly 1588 (EPISCOPVS ♁ – ♁)

### 8 Halbdicken o.J. (Mezzo Testone)



Schwyz, 4,55 g, 29,2 mm (Ar) ↗

- a* Vs. Die Wappenschilder der drei Länder nebeneinander, darüber Doppeladler mit Krone sowie die päpstlichen Schlüssel, Umschrift l.u.  
\* VRANIE \* SVVIT \* ET \* VNDERVALDI (auch VNDERVALD)

Rs. Sitzender Krieger (Mars), in der rechten Hand ein Schwert, die Linke erhoben, beim rechten Fuss Helm und Streitaxt

VICTORIA \* ELVETIORVM - \* + \*

Winterthur; Basel (vergoldet); Wien.

Vs. VNDERVALD: Sattler 65; Schulthess 6513; Hess 250, 75

*b* Vs. wie a

Rs. VICTORIA \* ELVECIORV-M \*

Winterthur (mit Henkelspur); München (vergoldet mit Loch). – Sattler 66

*c* Vs. wie a

Rs. VICTORIA \* ELVECIORVM + - \* +

Engelberg; Wien (\* VICTORIA \* ELVECIORVM - + \* +)

*d* Vs. wie a

Rs. wie c, jedoch ELVECIORVM + - \* + \*

Dolivo; Luzern (ELVECIORM \* - \* + \*). – Wunderly 3437 (Hamburger Okt. 1931, 816); Moretti 17

*e* Vs. wie a

Rs. VICTORIA x ELVECIORVM x

Iklé 697

*f* Vs. wie a

Rs. + VICTORIA x HELVECIORVM \* + \*

Dolivo. – Wdt. 8 d

*g* Vs. wie a

Rs. x VICTORIA x ELVECIORVM - x

Altdorf; Winterthur. – Sattler 67; CNI 41

*h* Vs. wie a, jedoch SVIT

Rs. x VICTORIA x ELVECIORV-M x

SLM. – Sattler 70

*i* Vs. wie a

Rs. VICTORIA x ELVECIORVM \* x \* - x

Rom 9232 (CNI 44); Mailand 1001. – CNI 45 (ELVECIORVM \* x \*)

*k* Vs. wie a

Rs. VICTORIA x ELVECIORVM \* x \* x \*

CNI 46, 4,97 g, 28 mm; Wdt. 8 c



- l* Vs. wie a, jedoch VNDERVALD ✕ ✕  
Rs. wie i, jedoch ELVECIORVM ✕ ✕ ✕  
CNI 47, 4,47 g, 27 mm
- m* Vs. wie a, jedoch + VRANIE  
Rs. ✕ VICTORIA ✕ ELVECIORVM – ✕ ✕  
Stans; Winterthur; München. – Hamburger Okt. 1931, 818 (–VICTORIA); Sattler 68; Bachofen 852; Hess 245, 292; Basel 45, 868; Wdt. 8 f (ELVETIORVM ✕ ✕)
- n* Vs. wie m  
Rs. wie h  
Winterthur, 4,8 g, 30 mm
- o* Vs. wie m  
Rs. VICTORIA ✕ ELVETIORVM ✕ – ✕ + ✕  
Wien; Bellinzona (M+M Mai 1946, 101). – Bachofen 851
- p* Vs. wie h  
Rs. wie e, jedoch ELVECIORVM – ✕  
Bachofen 850; Schlessinger 205
- q* Vs. oben beginnend  
+ VRANIE ✕ SVVIT ✕ ET ✕ VNDERVALDI  
Rs. wie h  
Sattler 69
- r* Vs. wie q  
Rs. wie g  
Cor. 11; Leu Slg. Stucker, 802; Gal. d. Mon. 1969, 561; HMZ 1977, S. 174
- s* Vs. ✕ VRANIE ☉ SVVIT ☉ ET ☉ VNDERVALDI  
Rs. VICTORIA ✕ ELVECIORVM – ✕ ✕ ✕  
SLM, 4,32 g, 29,6 mm
- t* Vs. + VRANIE ☉ SVVIT ☉ ET ☉ VNDERVALDI ☉  
Rs. VICTORIA ✕ ELVETIORVM ✕ – ✕ + ✕  
Winterthur. – Sattler 64
- u* Vs. wie t  
Rs. VICTORIA ✕ ELVECIORVM – ✕  
Wdt. 8; Iklé 698 (–VRANIE ☉)
- v* Vs. wie s  
Rs. wie t, jedoch ELVETIORVM ✕ ✕ + ✕  
CNI 42

w Vs. + VRANIE • SVVIT • ET • VNDERVALDI •  
Rs. • ✕ VICTORIA • ELVECIORVM • •  
CNI 43, 3,85 g

x Vs. wie w, jedoch kleine Rosetten statt Punkte  
Rs. ✕ VICTORIA ✕ ELVECIORV-M ✕  
Stans, 4,85 g, 29 mm

y Vs. wie x, jedoch r. u. beginnend  
Rs. wie h  
Wunderly 3438

z Vs. ✕ VRANIE ✕ SVVIT ✕ ET ✕ VNDERVALDI  
Rs. VICTORIA ✕ ELVECIORVM - ✕ ✕  
Wunderly 3439

za Vs. wie h  
Rs. ✕ VICTORIA ✕ ELVECIORVM - ✕ ✕ ✕  
Basel

zb Vs. wie q  
Rs. VICTORIA ✕ ELVECIORVM ✕ - ✕ +  
Mailand 1002

Dieser Halbdicken wurde in der niederländischen «Ordonnantie» von 1575 verrufen.

### 9 Halbdicken o.J.



SLM, 4,93 g, 29,8 mm (Ar) ↓

a Vs. Die drei Schilde mit Doppeladler und Schlüssel ähnlich wie 8  
+ VRANIE ✕ SVIT ✕ ET ✕ VNDERVALDI ✕  
Rs. Sitzender Krieger ähnlich wie 8  
✕ VICTORIA ✕ ALAMANORV-M  
Winterthur; Basel; Dolivo. – Sattler 71; Wunderly 3440 (Hamb. 1931, 819); Wdt. 9

*b* Vs. wie a

Rs. wie a, jedoch ALAMANOR-VM

Bachofen 853; Moretti 18

*c* Vs. Umschrift beginnt l. u.

✻ VRANIE ✻ SVIT ✻ ET ✻ VNDERVALDI

Rs. + VICTORIA ✻ ALAMANORV-M

Privat; Rom 9234 (CNI 48); Rom 9235 (Kreuz vor VICTORIA nicht deutlich). – Schulthess 6514

### 10 Halbdicken o.J.



Winterthur, 4,84 g, 29,7 mm (Ar) †

Vs. Münzbild ähnlich wie 8, die Schlüssel haben jedoch eine grössere Entfernung zu den Wappenschilden, Umschrift l. u.

• VRANIE • SVIT • ET • VNDERVALDI

Rs. Münzbild ähnlich wie 8, die Stellung des Kriegers etwas verändert, links vom Mars ein Schild

MONETA • NOVA • COMVNITATVM •

Dolivo (vergoldeter Guss mit Zierreif und Öse, aus Slg. Duval). – Moretti 19; Sattler 72.

Das rückseitige Münzbild verwendete Gian Francesco Trivulzio (1518-1549) auf einem Halbdicken (vgl. Gnechi 4333, Trivulzio brauchte dabei folgende Umschrift:

• MONETA • NOVA • ARGENTEA – •).

### 11,1 Rössler o.J. (Cavallotto)



SLM, 3,72 g, 29,4 mm (Ar) †

*a* Vs. Die Wappenschilde der drei Länder in Kleeblattstellung, Schwyz leer, über den einzelnen Schilden ein gekrönter Doppeladler, der die Umschrift trennt, Umschrift l. o.

† V-RA : SVV-IT : VNDE-RVALD

Rs. St. Martin nach rechts reitend, mit dem Schwert ein Mantelstück dem mit-schreitenden Bettler zuteilend (Schwertspitze nach oben)

‡ S : – MARTINVS : – EPISCOPVS

Eingeschlossen sind die Varianten mit nur kleinen Abweichungen (andere Trennung der Wörter, kleine Unterschiede im Münzbild usw.).

SLM (2); Winterthur; Altdorf; Stans; Engelberg; Dolivo; Privat. – Cor. 12; Wdt. 11 usw.

*b* Vs. wie a, jedoch : SVV–ITZ :

Rs. ‡ S • – MARTINVS : EPISCOPVS : (auch ‡ S • – • MARTINVS)

Winterthur; Stans; Rom (CNI 58, ‡ S • – • MART.). – CNI 59; Sattler 77; Hess 245, 295; Wdt. 11 f; Iklé 694 (– EPISCOPVS •)

*c* Vs. wie a, jedoch VNDE–RVAID

Rs. wie a, jedoch E • – PISCOPVS

CNI 60

*d* Vs. V–RA : SVV–ITZ : VNDE–RVALD :

Rs. wie a, jedoch E–PISCOPVS •

Sattler 75; Poole 452, 12/3 (kl. Abweichungen); Wdt. 11 e

*e* Vs. V–RA : SVV–IT : VNDE–RVALD : •

Rs. : S • – MARTIVS : E–PISCOPVS

CNI 53

*f* Vs. wie a

Rs. ‡ S : – MARTINVSE : PISCOPVS

Engelberg. – Sattler 76

*g* Vs. ✱ V–RA : SVV–IT VNDE–RVALD

Rs. : S – MARTIVS : E–PISCOPVS

Sattler 80; CNI 61 (Rs.?): Wdt. 11 c

*h* Vs. wie a

Rs. • S • – MARTIVS • – E–PISCOPVS

Schwyz

*i* Vs. wie a

Rs. : S : – MARTINVS : E–PISCOPVS •

Bachofen 849; Iklé 695; Wdt. 11 a; Poole 451, 11 (E–PISCOPVS :)

*k* Vs. wie b

Rs. ‡ S • – MARTINVS • EPISCOPVS :

Bern

- l* Vs. : V-RA : SVV-ITZ : VNDE-RVALD  
 Rs. wie g  
 Winterthur, 3,35 g, 28 mm
- m* Vs. • V-RI • SVVIT-IS • VNDEI-RVALDI • (?)  
 Rs. S-MARTINVS • EPISCOPVS •  
 Rom 9236 (CNI 50)
- n* Vs. ♦ V-RA ♦ SVV-ITZ ♦ VNDE-RVALD  
 Rs. Schwertspitze leicht nach abwärts  
 S-MARTINVS ♦ EPISCOPVS ♦ (auch andere Trennungen)  
 SLM (3); Bern; Sarnen; Bellinzona (M+M Mai 1946, 103); Privat; Rom 9243 (CNI 62);  
 Rom 9246 mit zwei Gegenstempeln; Rom 9248; Mailand 1003 (Rs. S-MARTINVS +  
 E-P-S-PV- •). – M+M Juni 1958, 193; Grossmann 1376; Wdt. 11 g
- o* Vs. Umschrift r. o.  
 VRANIE • -S-VIT • ET • VN-DER-VALDI •  
 Rs. S • -MARTINVS • EP-IS- • COPV •  
 Rom 9245, 3.09 g. – Poole 451,10
- p* Vs. † V-RA ♦ SVV-ITZ ♦ VNDE-RVALD  
 Rs. † S-MARTINVS • EPISCOPVS •  
 CNI 63
- q* Vs. V-RA • SVV-IT : VNE-RVALD  
 Rs. S-MARTINVS ♦ EPISCOPVS ♦  
 Rom 9249, 3,70 g
- r* Vs. wie b  
 Rs. wie q  
 Mailand Com.
- s* Vs. wie n  
 Rs. wie b  
 Moretti 21

*Imitation Rössler 11,1:*

- Vs. Drei Wappenschilde wie 11,1, statt Urner Wappen jedoch ein Menschen-  
 kopf  
 • DNE • SED • -NOTV • DG-NON • NOB  
 Rs. St. Martin wie 11,1  
 S • MARTINVS • EP-IS-COPVS  
 Mailand 1004

## 11,2 Rössler o.J.



SLM, 3,82 g, 28,2 mm (Ar) †

- a* Vs. Wappenschilde ähnlich wie 11,1, Schwyzer Schild jedoch mit Gitter, Umschrift l. o.  
 ♦ V-RI ♦ SVV-IT ♦ VND-ERVAL  
 Rs. St. Martin ähnlich wie 11,1, Schwertspitze nach unten  
 S-MARTINVS ♦ EP-ISCOPVS
- b* Vs. ♦ V-RI ♦ SVV-IT ♦ VNDE-RVALD  
 Rs. wie a  
 Stans 27; Dolivo; Rom 9237 (CNI 51). – Moretti 20; Hess 245, 296
- c* Vs. ♦ V-RI ♦ SVV-IT ♦ VNDER-VALD  
 Rs. wie a  
 Stans, Slg. Lussi. – Iklé 696
- d* Vs. V-RI • SVV-ITZ • VNDERVALD  
 Rs. S-MAR-TINVS • EPISCOPVS •  
 Sattler 81; Wdt. 11 k
- e* Vs. ♦ V-RA ♦ SVV-ITZ ♦ VNDE-RVALD  
 Rs. ♦ S ♦ -MAR-TINVS ♦ -EPISCOPVS (mit kleinen Abweichungen)  
 SLM; Winterthur; Schwyz; Privat; Rom 9238 (CNI 55) und 9244 (Rs. S-MAR-TINVS ♦ EP-ISCOPVS). – Sattler 78; Bachofen 846; Gessner 1324; Wdt. 11 h
- f* Vs. † V-RA :- SVV-IT :- VNDE-RVALD  
 Rs. † S :- MARTINVS :- E-PISCOPVS  
 Winterthur
- g* Vs. ♦ VR-ONIA ♦ SCH-VVITZ † VN-DERVA  
 Rs. S-MA-RTINVS ♦ -EPISCOPS  
 SLM, 3,92 g, 28 mm. – Wdt. 11,1
- h* Vs. ♦ VR-ANIA ♦ S-VIT ♦ VNDER-VALD  
 Rs. wie g  
 Altdorf, 3,8 g, 27,4 mm. – Hess 245, 293

Die Angaben in den Münzkatalogen genügen vielfach nicht, um die Dreiländer-Rössler genau bestimmen zu können.

12 Batzen o.J. (*Doppio Grosso*)

Privat, 2,97 g, 27 mm (Bi) ↓

- a* Vs. Die drei einfachen Wappenschilde der drei Länder nebeneinander, darüber Doppeladler mit Krone, Umschrift gotisch  
: VRANIE : - • SVIT • ET • VNDERVAL :
- Rs. Grosses Gabelkreuz, in den Winkeln Rosetten  
+ : MONETA : NOVA : BELLIZONE :
- Hamburger Mai 1905, 1528; M+M April 1942, 328; Moretti 22

- b* Vs. VRANIE : - : SVIT • ET : VNDERVAL  
Rs. + : MONETA • NOVA : BELLIZONE :  
Bellinzona (M+M Mai 1946, 104). – Bachofen 856; Iklé 702

13 Batzen o.J. (*Doppio Grosso*)

Bern, 3,15 g, 28,4 mm (Bi) ↙

- Vs. Die drei Wappen in Tartschen nebeneinander, jenes von Schwyz jedoch tiefer, Umschrift gotisch  
VRANIE • SVIT • ET • VNDERVALDI
- Rs. Grosses Gabelkreuz, in den Winkeln Lilien  
+ MONETA • NOVA • BELLIZONE •
- Moretti 23

## 14 Halbbatzen o.J. (Grosso)



Einsiedeln, 1,55 g, 23,2 mm (Bi) ↘

Vs. Die drei Wappen in Tartschen nebeneinander, darüber gekrönter Doppeladler, Umschrift gotisch l. u.

: VRA : SVV-IT : VNDERVALD

Rs. Gabelkreuz und Lilien in den Winkeln, ähnlich wie 13

✕ MONETA : BELLIZONE

## 15 Groschen o.J. (Grosso Ambrosino zu 5 Soldi)

Bern, 1,89 g, 23,8 mm (Bi) ↘  
(Fälschung?)

a Vs. Blumenkreuz mit reichen Ornamenten an den Armen

✚ VRANIE ✽ SVVIT ✽ ET ✽ VNDERVALDI

Rs. Brustbild des hl. Martinus mit Mitra, Nimbus und Krummstab, mit der rechten Hand segnend

✚ ✽ S ✽ - MARTINVS ✽ EPISCOPVS ✽

SLM; Bern; Winterthur; Altdorf; Schwyz; Stans; Einsiedeln; Solothurn; Engelberg; Bellinzona; Dolivo; Privat; Frankfurt; Mailand; Rom 9253 (CNI 70). – Cor. 13; Bachofen 857 (EPISCOPVS-) und 859; CNI 71; Wdt. 14; Moretti 24

b Vs. wie a, jedoch

✚ VRANIE ✽ SVVIT ✽ ET ✽ VNDERVALDI ✽

Rs. wie a

Altdorf; Stans; Rom 9254 (CNI 72); Rom 9263. – Wdt. 14 a



- c* Vs. † VRANIE ∶ SVVIT ∶ ET ∶ VNDERVALDI  
 Rs. † † S † – MARTINVS † EPISCOPVS  
 SLM; Bern. – Bachofen 858; Wdt. 14 b
- d* Vs. wie c  
 Rs. † S † – MARTINVS † EPICOPVS †  
 Rom 9256 (CNI 74)
- e* Vs. wie c, jedoch VNDERVALD ∶  
 Rs. wie c  
 Bern; Stans 9. – Wdt. 14 c
- f* Vs. † VRANIE † SVVIT † ET † VNDERVALD †  
 Rs. wie a  
 Privat; Rom 9251 (CNI 67). – Wdt. 14 d
- g* Vs. † VRANIE – SVIT † ET † VNDERVALDI  
 Rs. wie a  
 CNI 68
- h* Vs. † VRANIE † SVVIT † ET † VNDERVALDI  
 Rs. wie c  
 Rom 9252 (CNI 69)
- i* Vs. † VRANIE × SVVIT × ET × VNDERVALDI  
 Rs. wie c  
 M+M 48, 1018
- k* Vs. † VRANIE † SVVIT † ET † VNDERVALDI  
 Rs. † † S † – MARTIIVS † EPISCOPVS †  
 Rom 9258
- l* Vs. wie b  
 Rs. † † S † – † MARTINVS † EPISCOPVS  
 Rom 9259 (CNI 73)
- m* Vs. † SVVIT † (unleserlich) RVVALDI  
 (ohne VRI, jedenfalls nicht am Anfang)  
 Rs. wie a  
 Rom 9265, 2,20 g (als Fälschung bezeichnet)

16,1 Etschkreuzer o.J. (*Mezzo grosso tirolino*)

SLM, 0,88 g, 18,2 mm (Bi) †

- a* Vs. Doppelkreuz, dessen längere Arme die gotische Umschrift teilen  
 • VRI • – SVIT • – VNDE–RVAL  
 Rs. Adler mit Kopf nach links, darunter Schlange  
 + MONETA • – BELLIZONE (auch Punkt am Schluss)  
 Winterthur; Engelberg; Dolivo; Bellinzona (M + M Mai 1946, 106); Stans (• VRI – • SVIT •); Bern († • MONETA •); Privat; München; Mailand 1009. – Cor. 16; CNI 112; Moretti 25; Hess 245, 297; Wdt. 15 e (• VRI • – • SVIT •)
- b* Vs. VRI – SVIT – VNDE – RVAL  
 Rs. wie a, jedoch BELLIZONE •  
 Winterthur; Stans (– • BELLIZONE •). – Bachofen 867; Wdt. 15; Wdt. 15 a (– • BELLIZONE)
- c* Vs. wie a, jedoch – • VNDE –  
 Rs. + MONETA • – • BELLIZONE •  
 Altdorf.– Ferner kleine Abweichungen hiezu (Punktstellung): Bern; Rom (CNI 113).– CNI 114; Ruchat 1100; Wdt. 15 f + h; Hess 248, 1232 + 1233
- d* Vs. wie c  
 Rs. + MONETA • – BELLIZONE :  
 SLM; Winterthur
- e* Vs. wie c  
 Rs. + MONETA ✻ – BELLIZONE  
 Schwyz; Winterthur. – Wdt. 15 g
- f* Vs. wie a  
 Rs. + MONETA • – BELLIZONE ⊙  
 Hess 26, 543
- g* Vs. • VRI – SVIT • – • VND – ERV •  
 Rs. + MONETA – BELIZONE ′  
 Rom (CNI 110), 0,82 g, 18 mm; Mailand Com. 10
- h* Vs. • VRI • – SVIT • – VNDE – RVAI  
 Rs. wie a  
 Gipsabguss SLM. – Cahn, Frankfurt, 1910; Gessner 1346 (MONETA –)

- i* Vs. VRI – SVIT – ET • V–NDE (R ?)  
Rs. † MONETA – BELLIZON  
SLM, 0,83 g, 17,6 mm. – Gessner 1347 (V–NDE); Wdt. 15 o
- k* Vs. • VRI • – • SVIT – • VND–ERV •  
Rs. ✕ MONETA – BELIZONE  
Winterthur
- l* Vs. • VRI – • SVIT – • VND–ERV •  
Rs. † MONETA • – • BELIZONE  
Rom (CNI 109), 0,74 g, 19 mm
- m* Vs. wie b  
Rs. MONETA – BELLIZONE  
CNI 111
- n* Vs. wie a, jedoch RVAL •  
Rs. MONETA • – • BELLIZONE :  
CNI 115, 0,99 g
- o* Vs. wie a  
Rs. MONETA • – • BELLIZONE •  
Iklé 722
- p* Vs. VRI – SVIT – VND–ERV •  
Rs. wie l, jedoch BELLIZONE  
Basel

16,2 *Etschkreuzer o.J.*



SLM, 1,04 g, 19,4 mm (Bi)†

- a* Vs. Doppelkreuz wie 16,1, Umschrift gotisch  
VRI – SVIT – VNDE–RVAL  
Rs. Adler wie 16,1, jedoch ohne Schlange  
† MONETA ✕ BELLIZONE  
Winterthur; München; Rom 9347 (CNI 116). – Bachofen 869; Iklé 723/4

- b* Vs. † VRI – SVIT • – VNDE – RVAL  
Rs. † MONETA • BELLIZONE  
CNI 118; Wdt. 16; Rossi, Pl. IV, 4, Bulletin 1883/3
- c* Vs. • VRI • – SVIT • – VNDE – RVAL  
Rs. wie a  
Winterthur; Bellinzona (M+M Mai 1946, 107); Schwyz; Privat. – Wdt. 16 a (–VRI);  
Moretti 26
- d* Vs. wie a  
Rs. MONETA – BELLIZONE  
CNI 117
- e* Vs. • VRI – SVIT • – • VND – ERV •  
Rs. † MONETA – BELIZONE †  
Rom 9346 (CNI 110)

### 17 Soldo o.J.



Winterthur, 0,74 g, 17,8 mm (Bi)†

- a* Vs. Schlange (Wappen von Bellinzona)  
+ VRA • SVVIT • VNDERVALT  
Rs. Blumenkreuz mit verbreiterten Armenden  
+ MONETA  
Moretti 27; Wdt. 17 (Abb.)
- b* Vs. + VRA • SVVIT • VNDER  
Rs. wie a  
Privat; Frankfurt. – Erbstein 15257; Gessner 1354; Gneccchi 349
- c* Vs. + VRA ⌘ SVVIT ⌘ VNDERVALT  
Rs. + MONETA • NOVA • BELLIZON • • (ev. Rosetten statt Punkte)  
Cor. 17; CNI 119 (Rs. Rosetten); Wdt. 17 (Katalog)
- d* Vs. + VRI ♦ SVVIT ♦ VNDE  
Rs. wie a  
Rom 9359, 0,36 g

*18 Sesino o.J. (Soldino)*

SLM, 1,4 g, 17,3 mm (Bi) †

Vs. Kreuz, dessen Armenden seitlich in zwei Spitzen auslaufen

+ VRA : SVVIT : VNDT : VN †

Rs. Brustbild des hl. Martin mit Mitra, Nimbus und Krummstab

• S • – TINVS • – INVS : EPVS :

Moretti 28

*19,1 Quattrino o.J.*

Privat, 0,69 g, 15,2 mm (Bi) †

*a* Vs. Im Innenfeld ein grosses B

\* V \* R \* A \* N \* I \* E

Rs. Lilienkreuz

SVVIT \* (VNDER?)

Bellinzona (M+M 1946, 108); SLM (Schrift nicht lesbar); Mailand 1010. – Hess 245, 298; Moretti 29; Helbing Dez. 1913, 3726

*b* Vs. wie a

Rs. \* SVV : ET : VNDER

CNI 120; Iklé 729; Gneccchi 348; Wdt. 18

*19,2 Quattrino o.J.*

Vs. Im Perlkreis Bischofskopf mit Mitra in wulstartiger Einfassung, seitlich des Kopfes S – V (?)

\* VRO . . A

Rs. Lilienkreuz

\* SVIT . . . . (unleserlich)

Mailand 1011

20 *Bissolo o.J. (Spagürli)*

SLM, 0,30 g 12 mm (Cu)†

a Vs. Schlange

+ VRA • SVIT • VNDER (auch SVVIT)

Rs. Blumenkreuz

+ MONETA

SLM, 0,55 g, 12,9 mm; SLM 0,39 g ( • SVVIT • ); Stans; Bern; Dolivo; Bellinzona (M+M Mai 1946, 109); Frankfurt; Rom (CNI 121, • SVVIT); Mailand 1012; Mailand Com. – Gessner 1354 (SWIT)

b Vs. + VRAN • SVIT • VNDERV •

Rs. + MON • ETA •

CNI 122

c Vs. + VRI • SVVIT • VNDER

Rs. wie a

Bellinzona (M+M Mai 1946, 110); Mailand. – Moretti 30; Poole 455, 30 (VNDE); Wdt. 19 b; CNI 123

d Vs. + VRI • SVITZ • VNDER (?)

Rs. wie a

Privat

L. Simonetti erwähnt im *Manuale di Numismatica Italiana medioevale e moderna*, Vol. II, Ravenna 1967, S. 78 einen Bissolo o.J. von Schwyz und Unterwalden und bezieht sich auf CNI IV, S. 28, Nr. 47. Es dürfte sich jedoch um eine Dreiländermünze handeln, auf welcher die Wörter «VRI» und «VNDERVAL(DE)» nicht lesbar sind (bei CNI durch Punkte angedeutet).

21 *Angster o.J.*

Winterthur, 0,31 g, 16,4 mm (Cu)

Einseitiger Hohlpfennig

Bischofskopf mit Mitra, seitlich des Kopfes die gotischen Buchstaben S – M

SLM 0,18 g (ev. Haller); Engelberg; Bern; Dolivo. – Iklé 745; Wdt. 20

Man nimmt an, dass die beiden Buchstaben die Anfangsbuchstaben von Sanctus Martinus bedeuten und dass die Münze von den drei Ländern in Bellinzona geprägt wurde.