

# Ereignisse

Objektyp: **Group**

Zeitschrift: **Hochparterre : Zeitschrift für Architektur und Design**

Band (Jahr): **2 (1989)**

Heft 6

PDF erstellt am: **21.07.2024**

## **Nutzungsbedingungen**

Die ETH-Bibliothek ist Anbieterin der digitalisierten Zeitschriften. Sie besitzt keine Urheberrechte an den Inhalten der Zeitschriften. Die Rechte liegen in der Regel bei den Herausgebern.

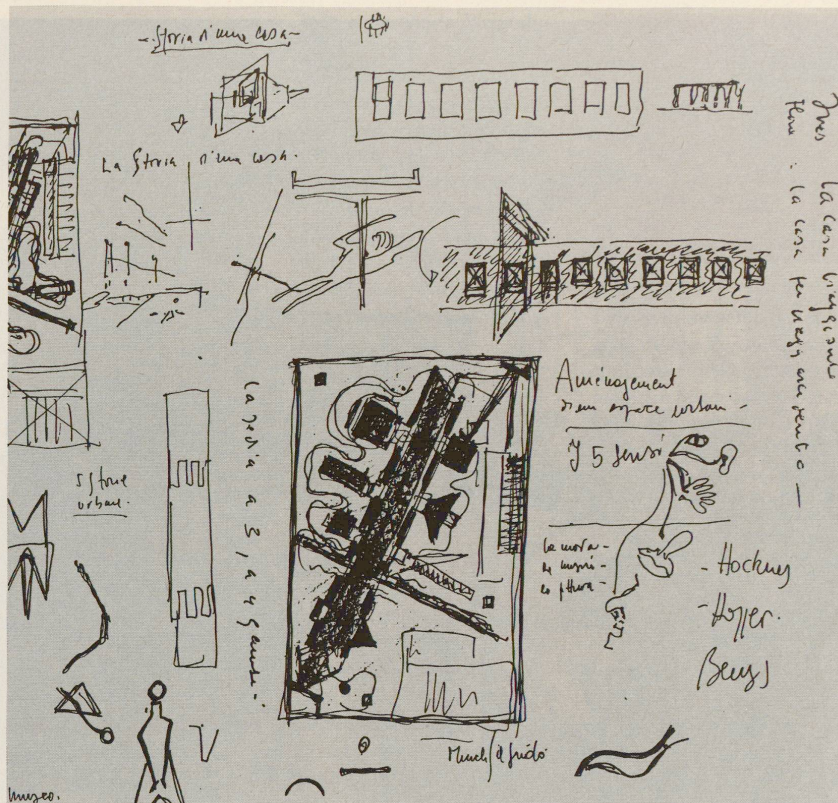
Die auf der Plattform e-periodica veröffentlichten Dokumente stehen für nicht-kommerzielle Zwecke in Lehre und Forschung sowie für die private Nutzung frei zur Verfügung. Einzelne Dateien oder Ausdrucke aus diesem Angebot können zusammen mit diesen Nutzungsbedingungen und den korrekten Herkunftsbezeichnungen weitergegeben werden.

Das Veröffentlichen von Bildern in Print- und Online-Publikationen ist nur mit vorheriger Genehmigung der Rechteinhaber erlaubt. Die systematische Speicherung von Teilen des elektronischen Angebots auf anderen Servern bedarf ebenfalls des schriftlichen Einverständnisses der Rechteinhaber.

## **Haftungsausschluss**

Alle Angaben erfolgen ohne Gewähr für Vollständigkeit oder Richtigkeit. Es wird keine Haftung übernommen für Schäden durch die Verwendung von Informationen aus diesem Online-Angebot oder durch das Fehlen von Informationen. Dies gilt auch für Inhalte Dritter, die über dieses Angebot zugänglich sind.





## SAFFA – ein Projekt

«Schweizerische Ausstellung für Frauenarbeit», kurz SAFFA: unter diesem Titel wurden bereits 1928 und 1958 zwei Ausstellungen lanciert. Eine dritte, welche die Reihe 1988 hätte fortsetzen können, blieb aus. Das Architekturmuseum Basel beauftragte nun drei Architektinnen, Inès Lamunière, Flora Ruchat-Roncati und Beate Schnitter, mit der Umsetzung einer heutigen Version der SAFFA.

Beide historischen Ausstellungen wurden von den bürgerlichen Frauenvereinen getragen und unterbreiteten die Anliegen der damaligen Frauenbewegung, so die Einführung des Frauenstimmrechts, einer breiten Öffentlichkeit.

Doch wurde mitnichten die traditionelle Rollenverteilung in Frage gestellt. Vielmehr waren die historischen SAFFAs eigentliche Leistungsschauen der Frau-

FOTO: ARCHITECTURMUSEUM IN BASEL



Die Architektinnen bringen vorab ihre Visionen eines heutigen Frauenbildes zu Papier.

en in den ihnen seit Jahrhunderten zugestandenen Bereichen. Das Spektrum reichte von der Landwirtschaft bis hin zu künstlerischen und kunstgewerblichen Arbeiten.

1928 wurde die Ausstellungsarchitektur von Lux Guyer konzipiert. In der Form von Musterhäusern und -wohnungen wurde «Frauenarchitektur» ver-

mittelt. 1958 beinhalteten die Ausstellungshallen unter anderem eine Kirche, einen Wohnturm und eine Ladenpassage. Realisiert wurden sie von 22 Architektinnen unter der Federführung von Anne Hubacher. Die Ausstellung im Architekturmuseum hält die wichtigsten Stationen dieser beiden SAFFAs fest, die nach 60 beziehungsweise 30 Jahren eher antiquiert und komisch wirken als beeindruckend.

### Bodenständig auch im 88

Mit drei räumlichen Installationen stellen sich die heute beauftragten Architektinnen der komplexen Aufgabe der Vermittlung eines zeitgemässen Frauenbildes. Mit «die 1000 Gesichter der Frau», «die Stimme der Frau» und «die Frau bei sich selbst» wird der Besucherin und dem Besucher die verwirrende Vielfalt vergangener und bestehender Frauenrollen gezeigt, der folgende Prozess der Selbstzweifel und -findung und schliesslich die daraus resultierende individuelle Gestaltung der Lebensform.

Die Installationen verblüffen durch ihre Einfachheit. Die verwendeten Gestaltungsmittel sind abwechslungsreich. Man durchschreitet eine sehr bewegte Diaserie, wird auch vokalistisch mit der «Stimme der Frau» konfrontiert und findet Gelegenheit, sich literarisch in die Materie zu vertiefen. Sowohl Spiegel, Pelzmantel wie auch Pralinschachtel scheinen auch heute noch zentrale Frauenutensilien zu sein. Als Attribute an die Moderne sind Faxapparat und Reisekoffer (Geschäftsreise?) installiert.

Die Visionen einer heutigen SAFFA sind ebensowenig revolutionär wie ihre Vorgängerinnen. Sie widerspiegeln wohl gerade deshalb die Mehrheit der zeitgenössischen Frauen. Zwar stammen die drei Architektinnen aus drei verschiedenen Altersgruppen sowie aus drei verschiedenen Sprachregionen der Schweiz, doch aufgrund ihres Berufs, den sie alle erfolgreich ausüben, bewegen sie sich im selben Milieu. Ihre Installationen stellen eine heile Welt dar, die nur durch zaghafte Anklagen an die Geduld und das Schweigen der Frauen durchbrochen sind. Die Ausstellung ist noch bis zum 25. Juni im Architekturmuseum Basel zu besichtigen. Die Architektinnen werden am 10. Juni um 11 Uhr zu einem Gespräch anwesend sein und Fragen beantworten.

MICHELLE NICOL



FOTO: ARCHIV LAURENZ HUNDEBOMLER, ST. GALLEN



## Zeugen der Architekturblüte

«Wenn Berlin einen Warenhausstil geschaffen hat, so schenkte St. Gallen der Welt den Typus des modernen Geschäftshauses», prahlte das «St. Galler Tagblatt» 1912. Die Stadt schweigte damals im Reichtum der hier produzierten Stickereien und verkaufte sie in alle Welt. Die Namen der Stickereipaläste wollten das unterstreichen: Atlantica, Britannia, Chicago, Florida, Oceanic, Pacific, Union und Washington. Verschiedene dieser noch heute grössten und das Stadtbild prägenden St. Galler Wohlstandsbauten krönt Merkur, der Gott des Handels.

In einer umfassenden Ausstellung im St. Galler Kunst- und Naturmuseum – seinerseits ein Zeuge der lokalen Wirtschaftsblüte – wird die Stickereizeit 1870 bis 1930 nachgezeichnet. Die Oberschicht zeigte damals ihren Reichtum und steckte in nichts zurück: Der erste Fussballclub der Schweiz

FOTO: ARCHIV LAURENZ HUNDEBOMLER, ST. GALLEN



Zwei zeitgenössische Einblicke ins gleiche Haus: der Nähsaal der Firma Labhard & Co. und das Café Pfund im Erdgeschoss.

wurde 1879 gegründet, im Jahr danach die erste Rollschuhbahn gebaut, und Robert Maillard erstellte 1904 bis 1906 das erste Hallenbad des Landes als armierten Eisenbetonbau.

St. Gallens architektonisches Gesicht ist – ab 1880 bis heute – durch diese Stickereizeit, die eigentliche Blütezeit, geprägt: Der massive zweite St. Galler Bahnhof und die Hauptpost, vor allem aber das südwestlich davon liegende «Stickerei-quartier» auf den ehemaligen Bleichewiesen der mittelalterlichen Leinwandstadt, brachten neue Dimensionen. Hier entstanden in den ersten Jahren unseres Jahrhunderts die sechsstöckigen «Paläste», in denen gleichzeitig verkauft, verrechnet und industriell gearbeitet wurde: Auswärts gestickte Stoffe wurden hier «ausgerüstet».

Diese Industrie – seit der Erfindung des Schiffstickautomaten 1865 voll im Wachstum – verursachte einen nie gekannten Bauboom. Das ging schon damals nicht ohne Spekulation und Wohnungsnot ab. Die Schweizerische Gemeinnützige Gesellschaft stellte für 1897 fürs St. Galler Stickerei-quartier die kleinste Zahl Wohnungen pro Haus fest. Schon zwischen 1830 und 1889 verdreifachte sich die Einwohnerzahl St. Gallens; die Gebäudezahl verdoppelte sich beinahe. Die 75 000 Einwohner von 1910 erreichte die Stadt seither nie wieder.

### Galerie grosser Namen

Berühmt gewordene Architekten prägten das Stadtbild. Felix Wilhelm Kubly und Johann Christoph Kunkler (Zeitgenosse des ETH-Architekten Gottfried Semper) waren beide Mitglieder der städtischen Baukommission und hielten sich mitunter gegenseitig Grossaufträge zu. Robert Curjel und Karl Moser (der 1911/12 die Uni Zürich und 1926/27 Basels Antoniuskirche in Sichtbeton baute), Otto Wilhelm Pflughard und Max Haefeli, Max Frikke und der aus Nordböh-



FOTO: ARCHIV LAURENZ HUNDEBUEHLER, ST. GALLEN



Die Zürcher Architekten Pflegehard und Häfeli planten das 1907/08 erbaute Geschäftshaus der Labhard & Co. Embroideries (Detail aus dem Haupteingang).

FOTO: SAMMLUNG FOTOGLOBE

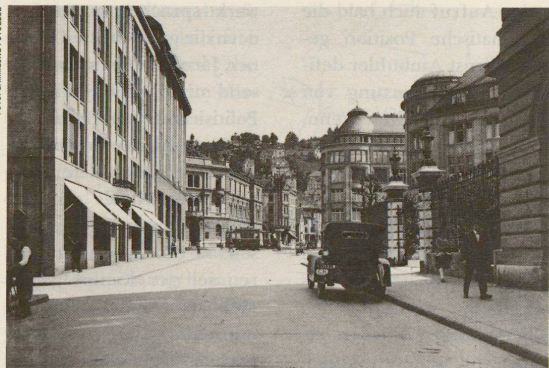


FOTO: P&amp;G



Vorher – Nachher: Das «Helvetia»-Gebäude wurde 1977 abgebrochen und durch einen Neubau ersetzt.

men stammende Wendelin Heene sind Namen aus der St. Galler Baugeschichte jener Zeit. Hier entstanden auch die ersten Betonskelettbauten von Robert Maillart, der schon 1902 in St. Gallen ein eigenes Büro eröffnet hatte. Von Maillart stammt auch der in einem Guss betonierte Wasserturm beim Lokomotivdepot, der zurzeit durch eine PTT-Überbauung gefährdet ist. Man ist sich im Prinzip einig, den Turm zu erhalten, doch muss er zu diesem Zweck verschoben werden, und zwar ebenfalls in einem Stück.

#### «Keine Vorbilder»

St. Gallens ältere Stickereipaläste imitieren noch neoromanische und neugotische Muster. Die jüngeren lehnen sich an den Berliner Warenhausstil, das Rasterprinzip aus Chicago und den Wiener Secessionsstil an. Pfeilerarchitektur kassierte das Betongerippe. Die «Schweizerische Baukunst» schrieb schon 1910 von «reinen St. Galler Geschäftshäusern», für die es in der Stadt «keine Vorbilder, geschweige denn solche von den Dimensionen der Neubauten» gab. Da sei nichts zu spüren von «ängstlicher Anlehnung an überlieferte Motive oder an landesübliche Baukunst».

1920, mit dem Einsetzen der Stickereikrise, war St. Gallen gebaut, «gross und kunstreich genug für die schweren Jahrzehnte danach», wie Ausstellungsmacher Peter Röllin kommentiert. RH

#### Zeit der Blüte

«Stickerei-Zeit» im Kunst- und Naturmuseum St. Gallen (bis 6. August, montags geschlossen). Die Ausstellung zeigt neben der Stickerei und den dazugehörigen Bauten auch Kultur und Kunst, Musik und Sammlertätigkeit aus der Zeit der Stickereiblüte.

FINGERZEIG

## Ehrlich und aus unserer Zeit

Eine der schönsten Seiten der Tätigkeit eines Denkmalpflegers ist die Zusammenarbeit mit den Architekten. Dabei spürt man die Faszination der Bauleute, die eigenen Beiträge in einem historischen Gebäude an den Leistungen früherer Zeiten zu messen, den Dialog mit der Geschichte aufzunehmen, durch diesen Beitrag selber in die Geschichte einzugehen. Wer möchte das nicht.

Eine der weniger schönen Seiten unseres Berufs ist es hingegen, sich die Argumente der Architekten für ihre Vorhaben anzuhören, die Bauabsichten auf ein dem Altbau zuträgliches Mass zurechtzustutzen, damit Enttäuschungen zu verursachen und letztlich zum für die heutige Architektur unsensiblen Neinsager gestempelt zu werden.

Mit einem solchen «Etikett» lässt es sich leben. Aber wie verhält es sich mit jenen Argumenten der Architekten? Was wird als Begründung für diesen oder jenen Eingriff vorgebracht? Wieso ist der Denkmalpfleger häufig mit diesen Argumenten nicht einverstanden?

Zwei Begründungen höre ich immer wieder:

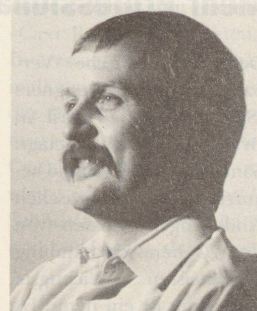
Hier die eine: «Das ist eine ehrliche Lösung.» Ehrlichkeit ist eine moralische Qualität, eine Haltung irgendwo zwischen Mut und Hilfslosigkeit, getragen vom Wunsch, nicht mehr zu scheitern als zu sein, und um dieser Haltung willen trotz des Versagens akzeptiert zu werden.

Die Architektur besitzt keine moralischen, sondern funktionelle, technische, allenfalls ästhetische Qualitäten. Mit dem oben zitierten Argument wird nur zum vornherein zugegeben, dass die vorgeschlagene Lösung nicht genügt. – In Misskredit kommt aber derjenige, der diese Lösung entsprechend beurteilt.

Nun die zweite dieser Begründungen: «Das ist eine Lösung aus unserer Zeit.» Wenn Mutter oder Grossmutter Teevisite haben, sind kleine Kinder oft versucht, sich zu produzieren, um so auf sich aufmerksam zu machen. Teelachen und zerbrochenes Geschirr sind in solchen Situationen keine Seltenheit. Weil andere Ausdrucksmittel fehlen, muss zum Kraftakt gegriffen werden. Die Beweggründe für die «Lösungen aus unserer Zeit» sind dieselben: Man fühlt sich in der Auseinandersetzung nicht als gleichberechtigter Partner – und hat damit das Spiel auch schon verloren.

Weshalb ich immer wieder solche Begründungen höre?

Vielleicht liegt es daran, dass unter den Architekten immer noch die Meinung vorherrscht, beim Weiterbauen an einem historischen Gebäude gehe es in erster Linie darum, diesem den eigenen Stempel aufzudrücken. Manche glauben auch, das eigene Unvermögen in dieser Situation damit entschuldigen zu müssen, dass da schon etwas gewesen sei, das man nicht haben gänzlich entfernen dürfen. In der Medizin gibt es längst einen Spezialzweig Gerontologie. In der Architektur gibt es leider auch für Altbauten nur die Allgemeinpraktiker.



Martin Fröhlich ist Architekt und Architekturhistoriker und arbeitet in Bern.

MARTIN FRÖHLICH