

Zeitschrift: Hochparterre : Zeitschrift für Architektur und Design
Herausgeber: Hochparterre
Band: 14 (2001)
Heft: [7]: Thut Möbel 1953 bis heute : Kurt Thut : Designer, Unternehmer, Konstrukteur

Artikel: Möbel aus 47 Jahren
Autor: [s.n.]
DOI: <https://doi.org/10.5169/seals-121692>

Nutzungsbedingungen

Die ETH-Bibliothek ist die Anbieterin der digitalisierten Zeitschriften. Sie besitzt keine Urheberrechte an den Zeitschriften und ist nicht verantwortlich für deren Inhalte. Die Rechte liegen in der Regel bei den Herausgebern beziehungsweise den externen Rechteinhabern. [Siehe Rechtliche Hinweise.](#)

Conditions d'utilisation

L'ETH Library est le fournisseur des revues numérisées. Elle ne détient aucun droit d'auteur sur les revues et n'est pas responsable de leur contenu. En règle générale, les droits sont détenus par les éditeurs ou les détenteurs de droits externes. [Voir Informations légales.](#)

Terms of use

The ETH Library is the provider of the digitised journals. It does not own any copyrights to the journals and is not responsible for their content. The rights usually lie with the publishers or the external rights holders. [See Legal notice.](#)

Download PDF: 30.01.2025

ETH-Bibliothek Zürich, E-Periodica, <https://www.e-periodica.ch>

40 Möbel aus 47 Jahren

1 | 1953 | Korpusprogramm «943», beinhaltet eine Serie modular kombinierbarer Behältermöbel auf Stahlrohrfüßen. Konstruktion aus Spanplatten in «Lamello»-Technik auf Gehrung verbunden. Ahorn oder Nussbaum furniert, weisse oder farbige Schiebetüren aus Pavatex



2 | 1953 | Modell-Variante Nr. 943c mit Aluschiebetüren, matt eloxiert, mit senkrechter Griff-Abkantung. Korpus schwarz lackiert



3 | 1953 | «Pavatex»-Schrank, Mod. Nr. 970. Rahmenkonstruktion in Massivholz, schwarz lackiert. Je zwei Türrahmen in Ahorn. Türfüllungen und Schrankummantelung aus «Pavatex»-Platten farbig lackiert



4 | 1953 | Schiebetürschrank, Mod. Nr. 970A. Rahmenkonstruktion analog Mod. Nr. 970 mit zwei Schiebetüren aus Spanplatten, Nussbaum oder Ahorn furniert, auf Laufrollen. Gedrechselte, schwarze Holz-Muschelgriffe



5 | 1953 | Schreibtisch, Mod. Nr. 988. Tragkonstruktion aus Winkelprofilen, grau lackiert. Füllungen rot lackiert. Schubladenkorpus in Ahorn; schwarze Linoleum-Tischplatte mit Ahornkanten



6 | 1953 | Drehklapptisch, Mod. Nr. 968. Konstruktion aus T-Profilen, Füße Stahlrohr verchromt. Schwarze Linoleum-Tischplatte mit Ahornkanten (100 x 100 cm bzw. 140 x 140 cm)



7 | 1953 | Kreuzzargenstuhl, Mod. Nr. 800. Nach dem Vorbild des Dreibein-Stuhls von Max Bill abgewandelte Vierbein-Variante



8 | 1954 | Fauteuil mit überpolsterter Blechsitzschale und losem Sitzkissen. Traggestell aus Rund-eisen



9 | 1955 | Stuhl, Mod. Nr. 042. Kurt Thuts Diplomarbeit an der Kunstgewerbeschule Zürich. Wangenkonstruktion in Massivholz. Sitz- und Rückenrahmen mit Bepannung aus Jonc-Geflecht. Rückenlehne beweglich. Tischkonstruktion analog zum Stuhl mit Doppelplatte zum Ausziehen



10 | 1956 | Fauteuil, Kollektion «Swiss Design». Verchromte Tragstruktur aus Flachstahlelementen, verschraubt. Sitz- und Rückenbepannung mit Gummigurten. Lose Kissen in Leder kapitoniert



11 | 1956 | Teetisch, Kollektion «Swiss Design», verchromte Tragstruktur mit Füßen aus je vier verschraubten Stahlwinkeln. Querverbindung aus Flachstahl. Schichtholzplatte



12 | 1958 | Fauteuil, Mod. Nr. 111. In einer 100er Serie durch Teo Jakob aufgelegtes Modell. Traggestell aus verchromtem Stahlrohr. Eingehängte, gekreuzte Schalen aus Formsperrholz als Kissenhalterung, Armlehnen und federnde Rückenlehne



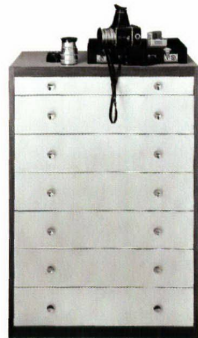
13 | 1960 | Schreibtisch, Mod. Nr. 988. Konstruktion aus Stahlrahmen im T-Profil, Füße Stahlrohr, verchromt. Schubladenkorpus in Nussbaum. Tischplatte mit Kunstharzbelag



14 | 1960 | Armlehnstuhl, Mod. Nr. 269. Zargenkonstruktion aus Nussbaumholz, z.T. massiv gebogen. Eingelegetes Flachpolster in Leder



15 | 1964 | Kommode, Mod. Nr. 115. Element aus einem Programm von Schlafzimmermöbeln. Konstruktion aus Spanplatten, mit weißem Kunstharzbelag, Kanten aus Nussbaumholz



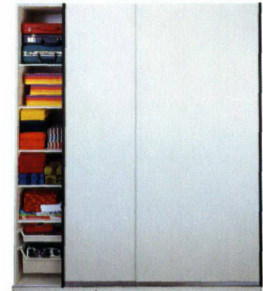
16 | 1970 | Kombinierbare Behältermöbel, Modellserie Nr. 100. Konstruktion aus Spanplatten, farbig decklackiert. Standard-Ausbauten für verschiedene Anwendungsbereiche



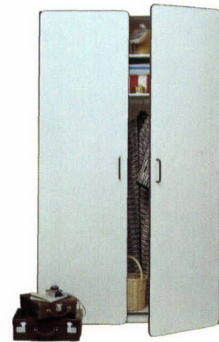
17 | 1971 | Regalkombination mit Vitrinen, Schubladen und Sekretär aus der Modellserie Nr. 1000. Konstruktion aus furnierten Spanplatten mit massiven, vertikalen Halbrundkanten in Eschenholz, dunkel gebeizt



18 | 1973 | Schiebetürschrank, Mod. Nr. 07. Zerlegbare Konstruktion aus Spanplatten. Zwei oder drei Schiebetüren mit Kunstharzplatten beschichtet. Türführung auf Laufrollen



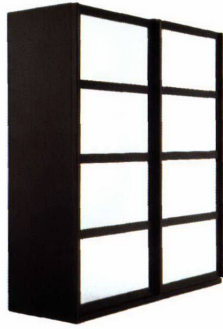
19 | 1974 | Schrank, Mod. Nr. 204. Zerlegbare Konstruktion aus Spanplatten, weiß beschichtet oder farbig lackiert. Tür- und Wandpaneele mit rundum laufendem Kantenprofil aus schwarzem Gummi



20 | 1982 | Bürorollkorpus mit Vollauszügen, Mod. Nr. 350/360. Vier Gewindestangen verbinden Boden, Zwischenboden und Deckplatte. Ummantelung aus Polyester oder Cellulose-Wellboard



21 | 1983 | Schiebetürschrank, Mod. Nr. 07RF. Zerlegbare Konstruktion aus Spanplatten. Schiebetüren in Rahmenkonstruktion weiss oder schwarz, an Laufrollen aufgehängt. Füllungen in Spiegel, Lack oder Japanpapier



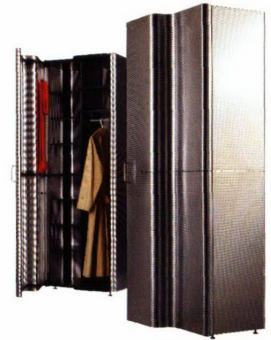
26 | 1985 | Schrank mit Spiegelfalttüre, Mod. Nr. 130. Türen und Seiten aus fünf gleichen Rahmen in Massivholz, schwarz oder farbig lackiert. Alle Füllungen in Spiegelglas



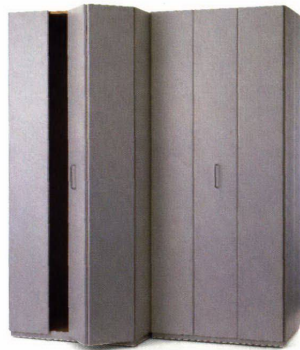
22 | 1983 | Stuhl aus der Modellserie Nr. 6800, für die Stuhlfabrik Dietiker. Anstelle der klassischen Zargenkonstruktion mit verleimten Verbindungen werden vorgefertigte Holz- und MDF-Teile auf Gewindestangen aufgesteckt und starr verbunden



27 | 1986 | Aluminium-Schrank, Mod. Nr. 380. Inneneinteilung für Kleider- und Wäscheabteil. Skelettkonstruktion aus Birkenperrholz und Aluprofilen, stabilisierende Ummantelung aus gewelltem Alublech, 1 mm dick



23 | 1983 | Schrank mit Falлтüren, Mod. Nr. 420. Zerlegbare Konstruktion aus Spanplatten in zwei unterschiedlichen Tiefen. Flächen in Esche furniert, weiss oder farbig lackiert



28 | 1987 | Regalsystem, Mod. Nr. 397. Modular variable Regalkonstruktion aus abgekanteten Alublechen und Holzplatten mit offenen Fächern und Behältern



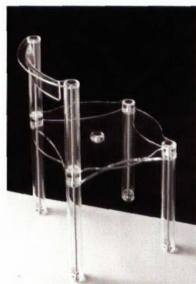
24 | 1984 | Arbeitstisch mit lackierter Doppelplatte. Konstruktion mit vier Gewindestangen



29 | 1987 | Kommodenprogramm, Mod. Nr. 397. Standardisierte Behälterkonstruktion für variable Ausstattungen. Fronten aus Alublech



25 | 1985 | Stuhl aus Acrylglas. In kleiner Auflage fabrizierte Modellvariante, analog den Holzstühlen der Modellserie Nr. 6800 für Dietiker 1983 entworfen



30 | 1989 | Für die Möbeledition <Sele 2> entwickelter Innen- und Aussenstuhl in Aluminium mit Sitzpolster aus Integralschaum. Der Sitz aus zwei identisch gedrückten Blechtellern funktioniert als Klemmkonstruktion für die drei Beine und die Rückenstütze



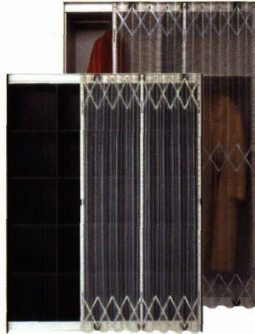
31 | 1990 | Scherenbett, Mod. Nr. 990. Wie der Plattenuntersatz im Haushalt funktioniert hier das Scherengitter als Bettgestell und Matratzenunterlage in einem. Für den Transport zusammengeschieben, lässt sich das flache Holzgitter auf alle Matratzengrößen zwischen 80 und 180 cm Breite auseinander ziehen



32 | 1990 | «Schachtelstuhl», Mod. Nr. 1910FS für die Stuhlfabrik Dietiker. Tragkonstruktion aus Runderisen mit Hinterbeinen aus Buchenholz. Aufklappbarer Sitz und flexible Rückenlehne aus Formsperrholz



33 | 1993 | Faltdorhang-Schränke, Mod. Nr. 440/441. Zerlegbare Konstruktion aus beschichteten Spanplatten. Frontrahmen aus Aluprofilen, Faltdorhang aus Polyäthylen oder Polyestergerewe durch Scherengitter mit Laufrollen geführt



34 | 1994 | «Folien»-Schränk, Mod. Nr. 385. Mehrzweckmöbel für den Wohn- und Schlafbereich. Skelettkonstruktion aus Buche massiv und Flugzeugsperrholz. Bespannung aus Polyestergerewe, weiss, grau, schwarz, gelb, rot, blau



35 | 1995 | Bett, Mod. Nr. 985. Die zwei Längsholmen bilden die Auflage für das «Lattoflex»-System. Ein Sperrholz-Formteil dient als Matratzenhalterung und Handgriff des Kopfteils



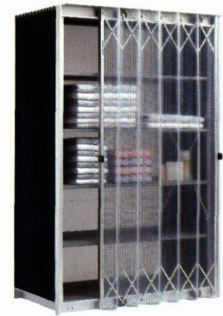
36 | 1996 | Stuhlserie, Mod. Nr. 250/51 für Gebrüder Thonet. Stahlrohrkonstruktion, verchromt. Rückenlehne aus Formsperrholz. Sitzring aus Sperrholz mit dazwischen geleimtem und gespanntem Netzgerewe



37 | 1997 | Mobiler Medienschränk, Mod. Nr. 386. Mehrzweckmöbel für Wohnung und Praxis. Konstruktion analog «Folien»-Schränk. Front aus Aluprofilen mit Vertikal-Schiebetüren, Schliesssystem mit Seilzug



38 | 1998 | Balgenschränk, Mod. Nr. 480. Konstruktion nach dem Prinzip einer Balgen-Fachkamera. Front- und Rückenrahmen aus Aluprofilen mit dazwischen montiertem, plissiertem Balgentunnel aus Polyurethan. Je nach gewünschter Tablartiefe ausfahrbar bis 60 cm. Verschluss durch Faltdorhang analog Mod. Nr. 440



39 | 1999 | Kleiderständer, Mod. Nr. 107. Eine Ausziehhilfe für Schlaf- oder Hotelzimmer. Scherenkonstruktion aus Buchenholz natur oder schwarz lackiert



40 | 2000 | Scherenregal, Mod. Nr. 399. Ein Stapel von sechs Tablarren mit seitlich und hinten montierten Aluminium-Scheren lässt sich ähnlich einer Hebebühne hochfahren und durch rechteckige Alubleche in zwei verschiedenen Höhen arretieren

